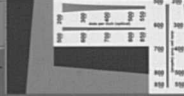
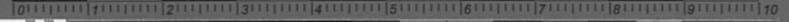
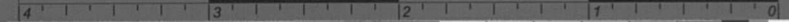


inches

centimeters



	1	2	3	4	5	6	7	8	9	10	11 (A)	12	13	14	15
L*	39.12	65.43	49.87	44.26	55.56	70.82	63.51	39.92	52.24	97.06	92.02	87.34	82.14	72.06	62.15
a*	13.24	18.11	-4.34	-13.80	9.82	-33.43	34.26	11.81	48.55	-0.40	-0.60	-0.75	-1.06	-1.19	-1.07
b*	15.07	18.72	-22.29	22.85	-24.49	-0.35	59.60	-46.07	18.51	1.13	0.23	0.21	0.43	0.28	0.19

	16 (M)	17	18 (B)	19	20	21	22	23	24	25	26	27	28	29	30
L*	49.25	38.62	28.86	16.19	8.29	3.44	31.41	72.46	72.95	29.37	54.91	43.96	82.74	52.79	50.87
a*	-0.16	-0.18	0.54	-0.05	-0.81	-0.23	20.98	-24.45	16.83	13.06	-38.91	52.00	3.45	50.88	-27.17
b*	0.01	-0.04	0.60	0.73	0.19	0.49	-19.43	55.93	68.80	-49.49	30.77	30.01	81.29	-12.72	-29.46

D50 Illuminant, 2 degree observer

Density → 0.04 0.09 0.15 0.22 0.36 0.51

Golden Thread

Colors by Munsell Color Services Lab

Don Williams

16

el at

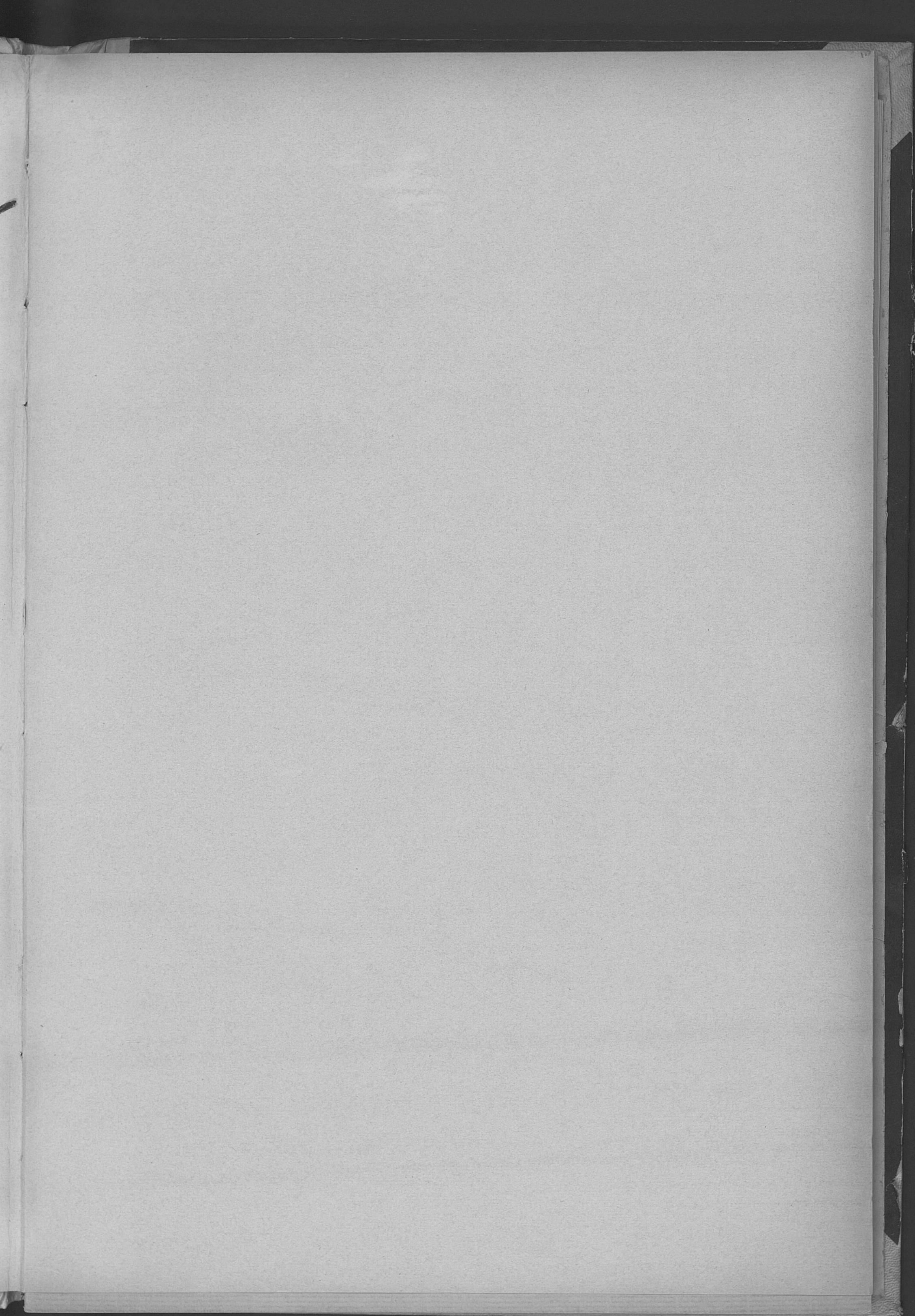
NO S

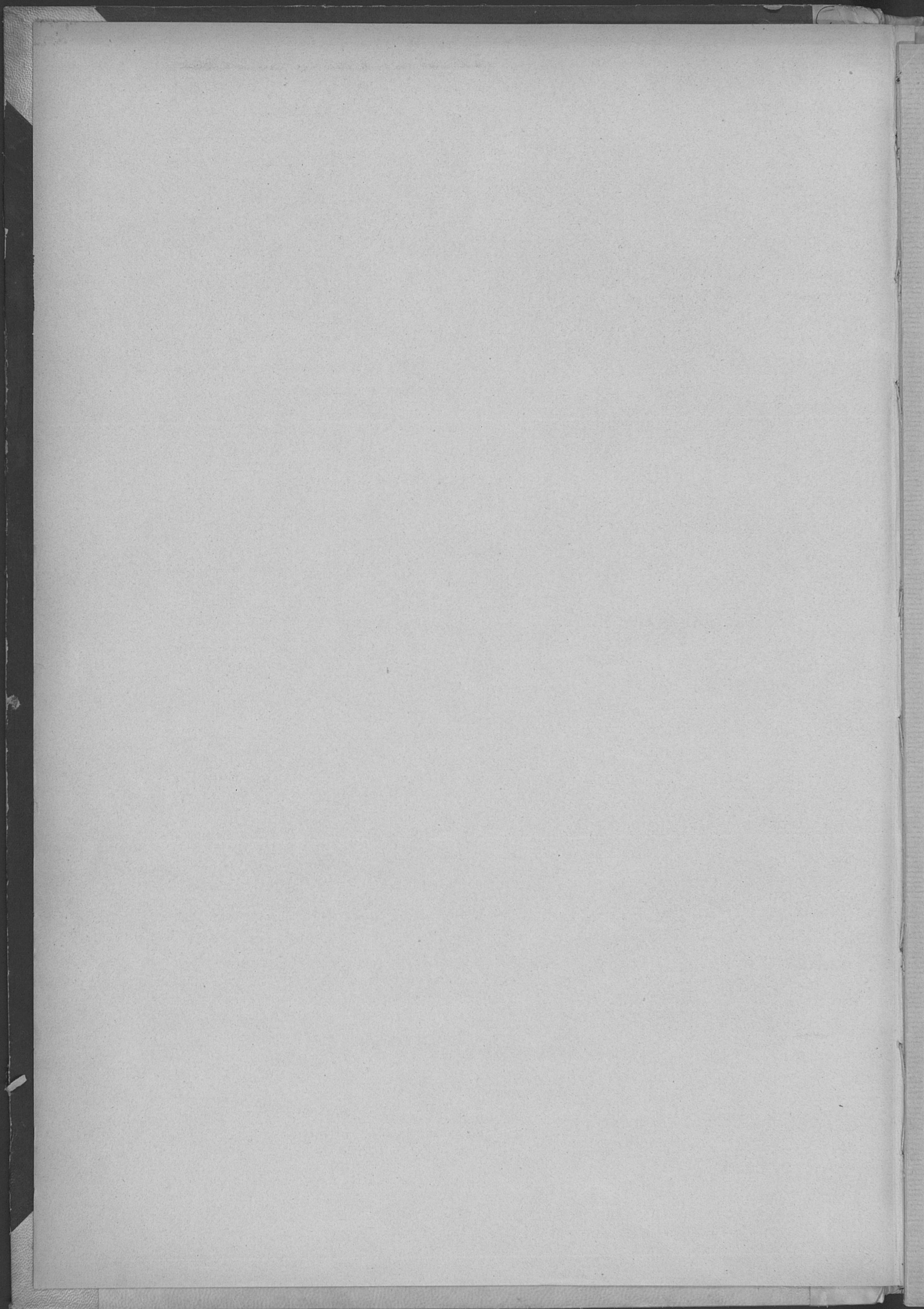
Ed 16/
3

Archives cantonales vaudoises

RMS 1/1. 047. 235

Microfilm





Naissances	Baptêmes.
<p><i>Monthoux Georges Louis Emile Armand</i> <i>fil de Georges Louis Monthoux</i> <i>et de Georgette née Honkenmann, s. femme</i> <i>de Bière & y domiciliés</i> <i>est né à Bière le dix-sept Août mil-</i> <i>huit-cent-septante-deux à neuf heures du soir.</i> <i>Inscrit sur la déclaration faite</i> <i>par le père âgé d'environ trente-six ans</i> <i>Le vingt Août mil-huit-cent-sep-</i> <i>tante-deux (Signé)</i> <i>Samuel Francfort, pasteur</i></p>	<p><i>Le treize octobre</i> <i>mil-huit-cent-septante-deux</i> <i>l'enfant d'autre part présenté</i> <i>par son père</i> <i>a été baptisé à l'église de Bière</i> <i>Parrains: Georges Honkenmann,</i> <i>grand-père maternel de l'enfant, docteur à</i> <i>Ballens; Paul Honkenmann,</i> <i>oncle de l'enfant</i> <i>Marraine: Elise Monthoux née</i> <i>Jotterand, grand-mère maternelle</i> <i>de l'enfant. (Signé)</i> <i>H. Francfort, pasteur</i></p>
<p><i>Laurent Edouard</i> <i>fil de Jean Louis Laurent</i> <i>et de Louise Suzette née Berner</i> <i>de Penthaiz, domiciliés à Bière</i> <i>est né à Bière le quatre Septembre mil-</i> <i>huit-cent-septante-deux à onze heures du soir</i> <i>Inscrit sur la déclaration faite par</i> <i>le père, âgé d'environ trente-huit ans.</i> <i>Le sept Septembre mil-huit-cent-</i> <i>septante-deux (Signé)</i> <i>Samuel Francfort, pasteur</i></p>	<p><i>Le trois Janvier</i> <i>mil-huit-cent-septante-trois</i> <i>l'enfant d'autre part présenté</i> <i>par son père</i> <i>a été baptisé à l'église de Bière</i> <i>Parrain</i> <i>point</i> <i>Marraine</i> <i>Rose Rodat, domiciliée à Bière</i> <i>(Signé)</i> <i>H. Francfort, pasteur</i></p>
<p><i>Ethénoz Méry Sophie Alexandrine</i> <i>filie de Marc Ethénoz</i> <i>& de Jeanne Alexandrine Chapuis, sa femme</i> <i>du Lieu, domiciliés rière Bière</i> <i>est née rière Bière le vingt-sept mars</i> <i>mil-huit-cent-septante-deux à quatre heures du</i> <i>jour</i> <i>Inscrit sur la déclaration faite</i> <i>par le père âgé d'environ quarante-neuf ans</i> <i>Le neuf septembre mil-huit-cent-</i> <i>septante-deux (Signé)</i> <i>Samuel Francfort, pasteur</i></p>	<p><i>Le six Septembre</i> <i>mil-huit-cent-septante-deux</i> <i>l'enfant d'autre part présenté</i> <i>par son père</i> <i>a été baptisé à l'église de Bière</i> <i>Parrain: Jean Samuel Ethénoz</i> <i>Marraines:</i> <i>Alexandrine Ethénoz née Chapuis</i> <i>Méry Divorée</i> <i>(Signé)</i> <i>Samuel Francfort, pasteur</i></p>

N° 1.
 Monthoux
 Georges Louis Emile
 Armand.

N° 2.
 Laurent
 Edouard.

N° 3.
 Ethénoz.
 Méry Sophie Alexandrine.
 Dans sa séance du 10 courant
 le Conseil d'Etat a
 ordonné:
 a. Que les prénoms Louis
 Emmanuel du père
 qui ont été omis seront
 mentionnés après le
 prénom Marc
 b. Que les mots
 Jenny née Laquel
 seront substitués aux
 mots Jeanne Alexandrine
 Chapuis qui sont les
 noms de la marraine.
 Bière le 14 Mai 1889.
 L'officier de l'Etat civil
 (Signé) L. Lagnel.

N^o 4.
Lagnel.
Aline Susanne
Louise.

Naissances.	Baptêmes.
<p>Lagnel Aline Suzanne Louise fille de Louis Henri Edouard Lagnel et d' Elisabeth née Creuthardt, sa femme de Bière & y domiciliés est née à Bière le quatorze Septembre mil-huit-cent-septante-deux à huit heures du matin Inscrit sur la déclaration faite par le père âgé d'environ trente-deux ans Le vingt septembre mil-huit-cent- septante-deux (Signé) Samuel Franckfort, past.</p>	<p>Le seize Novembre mil-huit-cent-septante-deux l'enfant d'autre part présente par son père a été baptisé à l'église de Bière Parrains Louis Mauge, de Bière & y domicilié Marrain Susanne Gurtner (Signé) St. Franckfort, past.</p>
<p>Meylan Henri Louis fils de Louis Auguste Meylan & de Jeanne Charlotte Vuillemin du Chémit (Vallée de Joux), domic. à Bière est né à Bière le vingt-trois Septembre mil-huit-cent-septante-deux à onze heures du jour Inscrit sur la Déclaration faite par le père âgé d'environ trente ans. Le vingt-cinq Septembre mil- huit-cent-septante-deux (Signé) St. Franckfort past.</p>	<p>Le premier Décembre mil-huit-cent-septante-deux l'enfant d'autre part présente par son père a été baptisé dans l'église de Bière Parrains Henri et Louis Vuillemin Marraines Marie Louise Vuillemin Louise Vuillemin (Signé) St. Franckfort, pasteur</p>
<p>Messiaux Georges Auguste Louis Alfred fils de Marc Louis Frédéric Messiaux & d' Esaline née Cagneux, sa femme de Bière & y domiciliés est né à Bière le vingt-quatre Sept^{bre} mil-huit-cent-septante-deux à cinq h. du soir Inscrit sur la déclaration faite par le père âgé d'environ quarante-quatre ans Le vingt-sept Septembre mil-huit- cent-septante-deux (Signé) St. Franckfort, pasteur</p>	<p>Le vingt Décembre mil-huit-cent-septante-deux l'enfant d'autre part présente par son père a été baptisé à l'église de Bière Parrains Louis Cagneux, de Bière Frédéric Dailly, de Gimel Marrains Marie Sophie Cagneux Louise Hugon, domiciliée à Bière (Signé) Samuel Franckfort, pasteur</p>

N^o 6.
Messiaux.
Georges Auguste
Louis Alfred.

Naissances.	Baptêmes.
<p>N^o 7. Guignard. Jules Henri.</p> <p>Guignard Jules Henri fils de Jules Georges Guignard & de Henriette Sabine, née Renaud Du Lieu, domiciliés à Bière est né à Bière le vingt-cinq Septembre mil-huit-cent-septante-deux à une heure du jour Inscrit sur la déclaration faite par le père, âgé d'environ trente-quatre ans Le six Octobre mil-huit-cent-sep- tante-deux (Signé) St. Francfort, Pasteur</p>	<p>Le vingt-quatre novembre mil-huit-cent-septante-deux L'enfant d'autre part présente par son père a été baptisé à l'église de Bière Parrain Louis Mange, de Bière Marraine point (Signé) Samuel Francfort, Past.</p>
<p>N^o 8. Pittet. Louisa Céline, Rosa.</p> <p>Pittet Céline Louisa Rosa fils de François Louis Henri Frédéric & de Susann Catherine née Perren, s. femme de Bière & y domiciliés est née à Bière le vingt Octobre mil- huit-cent-septante-deux à neuf heures du soir Inscrit sur la déclaration faite par le père âgé d'environ quarante-sept ans Le vingt-cinq Octobre mil-huit- cent-septante-deux (Signé) St. Francfort - Pasteur</p>	<p>Le vingt-neuf Décembre mil-huit-cent-septante-deux L'enfant d'autre part présente par son père a été baptisé à l'église de Bière Parrain Jacob Perren, oncle de l'enfant Marraines Rosine & Louise Pittet, sœurs de l'enfant (Signé) St. Francfort, Pasteur</p>
<p>N^o 9. Meldem. Constant Julien François Louis.</p> <p>Meldem Constant Julien François Louis fils de François Louis Meldem & de Jeanne Louise née Jotterand de Bière & y domiciliés est né à Bière le treize Octobre mil- huit-cent-septante-deux à neuf heures du mat. Inscrit sur la déclaration faite par le père âgé d'environ trente-trois ans Le vingt-cinq Octobre mil-huit- cent-septante-deux (Signé) Samuel Francfort, Past.</p>	<p>Le vingt-sept Décembre mil-huit-cent-septante-deux L'enfant d'autre part présente par son père a été baptisé à l'église de Bière Parrains. Samuel Borgeaud, demeur. à Paris Louis Jotterand de Bière & y domicilié Marraines. Julie Borgeaud, femme du 1^{er} parrain Louise Jotterand, femme du second parrain (Signé) St. Francfort, Pasteur</p>

N^o 10.
Chenevard.
Berthe Ida.

Chenevard Berthe Ida
fille de Jules François Chenevard
& de Louise née Autier, sa femme
de Bière, domiciliés rière Bière
est née rière Bière le vingt Octobre
mil-huit-cent-septante-deux à deux heures de mat.

Inscrit sur la déclaration faite par
le père âgé d'environ trente-deux ans
Le trente-et-un octobre mil-huit-
cent-septante-deux (Signé)
Samuel Francfort-Past.

Le vingt-sept Décembre
mil-huit-cent-septante-deux
l'enfant d'autre part présente
par son père

a été baptisé à l'église de Bière

Parrain
Le père de l'enfant
Marrain
La mère de l'enfant
(Signé)
Samuel Francfort
Pasteur

N^o 11.
Fleury.
Henri.

Extrait du registre de l'état civil de la
Commune d'Ibre-Scimères, Province de Namur-Belgique

Fleury Henri
fils de Henri Etienne Fleury
& de Marie Joseph Pochart sa femme
de Berolles domiciliés à Mars
est né à Ibre-Scimères le vingt-neuf
Janvier mil-huit-cent-soixante quatre
à onze heures du matin.

Inscrit sur la déclaration faite
par le père âgé d'environ vingt-sept ans
Le dix Août mil-huit-cent-
septante-et-un (Signé)
Dia - Officier d'état civil
Pour extrait conforme l'atteste (Signé)
H. Francfort, Pasteur

N^o 12.
Burnet.
Henri Albert.

Burnet Henri Albert
fils de Jean Henri Burnet
& de Marie Augustini née Besson
de Berolles & y domiciliés
est né à Berolles le vingt-sept octobre
mil-huit-cent-septante-deux à cinq h. du matin

Inscrit sur la déclaration faite
par le père âgé d'environ quarante-quatre
ans
Le deux Novembre mil-huit-cent-
septante-deux (Signé)
H. Francfort-Pasteur

Le vingt-trois février
mil-huit-cent-septante-trois
l'enfant d'autre part présente
par son père

a été baptisé à l'église de Bière

Parrain
Frédéric Besson, de Berolles & y
domicilié.
Marrain
Louise Besson, femme du
parrain
(Signé)
Samuel Francfort-Past.

Naissances.	Baptêmes.
<p>N^o 13. Lecoultré Eugène Louis. Par lettre du 30 Mai 1883 le Conseil d'Etat ordonne qu'au mot Béroilles, comme lieu d'origine, il soit ajouté les mots <i>du</i> <i>Cherit</i> » L'avant les mots de Marc Chariss il soit placé le mot <i>Je</i> » présom du père, mots omis par erreur. Lettre déposant aux archives, de l'Etat Civil. Communiqué aux archives cantonales à Lausanne le 31 Mai 1883. L'officier de l'Etat Civil</p> <p>Lecoultré Eugène Louis fils de Marc Louis Lecoultré et de Marie Melanie née Genoud de Béroilles, domiciliés rière Béroilles est né rière Béroilles le neuf novembre mil-huit-cent-septante-deux à dix h. du soir Inscrit sur la déclaration faite par le père âgé d'environ trente-six ans Le dix novembre mil-huit-cent- septante-deux Signé: (Signé) L. Saguel. Samuel Francfort, pasteur</p>	
<p>N^o 14. Cagneux. Pierre Célestin.</p> <p>Extrait d'acte de naissance délivré par la ville de Lyon. Cagneux Pierre Célestin fils naturel de Sophie Marie Cagneux de Bière, domiciliée à Lyon, 57, Rue Gracie est né à Lyon le vingt-cinq mars mil-huit-cent-soixante-deux à dix heures du matin. Inscrit sur la déclaration faite par la mairie du 3^{eme} arrondissement de Lyon L'atteste: (Signé) P. Francfort, pasteur</p>	
<p>N^o 15. Charotton. Adrienne Ottilie.</p> <p>Charotton Adrienne Ottilie fille de Louis Charotton et de Jeanne Marie Fanchette née Chanson de Mont-la-Ville, domiciliés à Béroilles est née à Béroilles le dix-huit novembre mil-huit-cent-septante-deux à sept heures du soir Inscrit sur la déclaration faite par le père âgé d'environ quarante-un ans Le vingt-deux novembre mil-huit- cent-septante-deux (Signé) P. Francfort, pasteur</p>	<p>Le vingt-six janvier mil-huit-cent-septante-trois L'enfant d'autre par présente par son père a été baptisé dans l'église de Béroilles. Parrain Adrien Charotton, frère de l'enfant Marraine Ottilie Besson, de Béroilles et y domiciliée Signé: P. Francfort, pasteur</p>

N^o 16.
Séchaud.
Marie Rosine

Séchaud Marie Rosine
fille de Jean Louis Henri Séchaud
& de Henriette, née Morel, sa femme
de Sullens, domiciliés à Bière
est née à Bière le seize novembre mil-
huit-cent-septante-deux à sept h. du soir
Inscrit sur la déclaration faite
par le père âgé d'environ trente-un ans
Le vingt-sept novembre mil-
huit-cent-septante-deux (Signé)
St. Francfort, pasteur

Baptêmes.
Le vingt-six janvier
mil-huit-cent-septante-deux
l'enfant d'autre part présente par
son père
a été baptisé à l'église de Bière
Parrains
Samuel Guerry
Philippe Morel
Marraines
Marie Guerry, née Séchaud
Louise Morel, née Morel
(Signé)
St. Francfort, pasteur

N^o 17.
Yotterand
Emilie.

Yotterand Emilie
fille de François Marc Yotterand
et d'Isoline née Gindroz, sa femme
de Bière & y domiciliés
est née à Bière le dix-neuf novem-
bre mil-huit-cent-septante-deux à cinq h. d. mat.
Inscrit sur la déclaration faite
par le père âgé d'environ trente-six ans
Le trente novembre mil-huit-cent-
septante-deux (Signé)
St. Francfort, pasteur

Baptêmes.
Le quatre mai mil-huit-
cent-septante-trois l'enfant
d'autre part présente par son
père
a été baptisé à l'église de
Bière
Parrain: point
Marraine: point
(Signé)
St. Francfort, pasteur

N^o 18.
Bovay
Jules François.

Bovay Jules François
fils de Louis Bovay
& de Jeannette, née Mange, sa femme
de Rougemont, domiciliés à Bière
est né à Bière le dix-neuf novembre
mil-huit-cent-septante-deux à onze h. du soir
Inscrit sur la déclaration faite
par le père âgé d'environ trente-quatre ans
Le deux décembre mil-huit-cent-
septante-deux (Signé)
St. Francfort, pasteur

Baptêmes.
Le quatre mai mil-
huit-cent-septante-trois
l'enfant d'autre part déclaré
par le père
a été baptisé à l'église de Bière
Parrain } point
Marraine }
(Signé)
Samuel Francfort
pasteur

Naissances.	Baptêmes.
<p>N^o 19. Rochat. Caroline Henriette.</p> <p>Rochat Caroline Henriette fille de Jean François Frédéric Rochat et de Rose, née Inquet, sa femme De L'Abbaye & Du Lieu, domic. à Bière est née à Bière le quinze novembre mil- huit-cent-septante-trois à deux heures du jour Inscrit sur la déclaration faite par le père, âgé d'environ trente-six ans. Le trois décembre mil-huit-cent- septante-deux (Signé) H. Francfort, pasteur</p>	<p>Le vingt-sept-Décembre mil-huit-cent-septante-deux l'enfant d'autre par présente par son père a été baptisé à l'église de Bière Parrain - point Marraine Henriette Rose Inquet, tante de l'enfant (Signé) H. Francfort, pasteur</p>
<p>N^o 20. Pittet. Alexis François Alexis.</p> <p>Pittet Alexis François Aloïs fils de Charles Henri Pittet et de Julie Charlotte Clementine Chauvy De Bière & y domiciliés est né à Bière le vingt-deux décembre mil-huit-cent-septante-deux à une heure du jour Inscrit sur la déclaration faite par le père, âgé d'environ vingt-cinq ans Le vingt-cinq décembre mil-huit- cent-septante-deux (Signé) H. Francfort, pasteur</p>	<p>Le vingt-huit février mil-huit-cent-septante-trois l'enfant d'autre part présente par son père a été baptisé à l'église de Bière Parrain Henri Chauvy, grand-père de l'enf. Marraine Marguerite Chauvy, grand-mère de l'enf. (Signé) H. Francfort, pasteur</p>
<p>N^o 21. Clous. Aline.</p> <p>Clous Aline fille de Louis Frédéric Clouf & de Louise Emma Burnier De L'Isle & De Bière, domiciliés à Bière est née à Bière le dix-huit décembre mil- huit-cent-septante-deux à quatre heures du soir Inscrit sur la déclaration faite par le père âgé d'environ vingt-six ans Le vingt-cinq décembre mil-huit- cent-septante-deux (Signé) H. Francfort, pasteur</p>	<p>Le dix-huit Avril mil-huit-cent-septante-trois l'enfant d'autre part présente par son père a été baptisé à l'église de Bière Parrain Emile Gros, de Bière & y domiciliés Marraine point (Signé) H. Francfort, pasteur</p>

N^o 22.
Golay
Hélène Marie
Frédérique.
Née le 17^e Janvier 1873.
Le Préfet.

1873.

N^o 23.
Chenevard.
Henri Adolphe.

N^o 24.
Monnairon.
Alfred Constant.

Naissances.	Baptêmes.
<p>Golay Hélène Marie Frédérique fille de Jean François Golay et de Mélanie, née Cottet, sa femme, du Chenit, domiciliés à Berolles est née à Berolles le vingt-trois décembre mil-huit-cent-septante-deux à cinq h. d. matin Inscrit sur la déclaration faite par le père âgé d'environ trente quatre ans Le vingt-sept décembre mil-huit- cent-septante-deux (Signé) H. Francfort, pasteur</p>	<p>Le deux mars mil-huit- cent-septante-trois l'enfant d'autre part présente par son père a été baptisé à l'église de Bière Parrain point. Marraine Frédérique Pittet de Bière (Signé) H. Francfort, pasteur</p>
<p>Chenevard Henri Adolphe fils de Louis Auguste Chenevard & de Marie Louise née Dallinge de Bière & y domiciliés est né à Bière le vingt-neuf janvier mil- huit-cent-septante-trois à trois heures du jour Inscrit sur la déclaration faite par le père âgé d'environ vingt quatre ans Le trente janvier mil-huit-cent- septante trois (Signé) H. Francfort, pasteur</p>	<p>Le vingt Avril mil-huit-cent-septante-trois l'enfant d'autre part présente par son père a été baptisé à l'église de Bière Parrain Adolphe Constant Dallinge de Saubraz Marraine: point (Signé) H. Francfort, pasteur</p>
<p>Monnairon Alfred Constant fils de Louis Monnairon & de Henriette Jenny née Piquet, sa femme de Féchy, domiciliés à Bière est né à Bière le premier février mil- huit-cent-septante-trois à trois heures d. matin Inscrit sur la déclaration du père âgé d'environ trente-huit ans Le quatre février mil-huit-cent- septante trois (Signé) H. Francfort, pasteur</p>	<p>Le quatorze Juillet mil-huit-cent-septante-trois l'enfant d'autre part présente par son père a été baptisé à l'église de Bière Parrains Constant & Auguste Piquet, oncles de l'enfant Marraine Jeannette Piquet (Signé) H. Francfort, pasteur</p>

Naissances	Baptêmes.
<p>N^o 25. Bornet Alic Mathilde Julie.</p> <p>Bornet Alic Mathilde Julie fille de Louis Bornet et de Louise Fanchette née Freymond, sa femme de Château-d'Os, domiciliés à Bière, est née à Bière le trente Janvier mil huit cent septante trois à onze heures du matin. Inscrit sur la déclaration faite par le père, âgé d'environ trente-huit ans. Le quatre Février mil huit cent septante-trois (Signé) Samuel Francfort-pasteur.</p>	<p>Le vingt Mais mil huit cent septante-trois l'enfant d'autre part présenté par son père. a été baptisé dans l'Eglise de Bière. Parrain Jules Tinturier de Bière, Marraine. Augustine Freymond de Montreichet. (Signé) Samuel Francfort-pasteur.</p>
<p>N^o 26. Trowthardt Constant Henri Samuel.</p> <p>Inscrit dans les Registres de naissance et baptême de la commune de Zweisimmen Tom. I. p. 140. Signé Dick, pasteur L'atteste: (Signé) S^t Francfort.</p> <p>Trowthardt Constant Henri Samuel fils de Samuel Trowthardt et de Susanne née Zwahlen, sa femme de Zweisimmen (C^o. de Berne), domiciliés à Bière, est né à Bière le six février mil huit cent septante-trois à trois heures du matin. Inscrit sur la déclaration faite par le père, âgé d'environ trente-six ans. Le onze février mil huit cent septante-trois. (Signé) Samuel Francfort-pasteur.</p>	<p>Le trente Mais mil huit cent septante-trois l'enfant d'autre part présenté par son père. a été baptisé dans l'Eglise de Bière. Parrain Henri Laugel de Bière et y domicilié. Marraine Elise Laugel, femme du parrain. (Signé) Samuel Francfort-pasteur.</p>
<p>N^o 27. Depeursinge Charles Albert.</p> <p>Depeursinge Charles Albert fils de Jean Louis Depeursinge et de Adèle Karbel, de Bière, domiciliés à Bière, est né à Bière le quatorze février mil huit cent septante-trois à deux heures du jour. Inscrit sur la déclaration faite par le père, âgé d'environ trente-deux ans. Le dix-huit février mil huit cent septante-trois (Signé) Samuel Francfort-pasteur.</p>	<p>Le vingt-deux Mais mil huit cent septante-trois l'enfant d'autre part présenté par son père. a été baptisé dans l'Eglise de Bière. Parrain: saint. Marraine. Jenny Grisel, femme d'Albert Grisel de St Lierre. (Signé) Samuel Francfort-pasteur.</p>

N^o 28.
Yotterand
Emilie Henriette
Françoise.

Naissances	Baptêmes
<p>Yotterand Emilie Henriette Françoise, fille de Jules François Yotterand et de Marie Louise née Rosset, sa femme de Bière, y domiciliés, est née à Bière le vingt deux Février mil huit cent septante trois à trois heures du matin. Auserit sur la déclaration faite par le père âgé d'environ trente-huit ans. Le vingt-deux Février mil huit cent septante trois. (Signé) Samuel Trancfort-pasteur.</p>	<p>Le quatre Mai mil huit cent septante trois l'enfant d'autre part présenté par son père a été baptisé dans l'Eglise de Bière. Parrain et Marraine point. (Signé) Samuel Trancfort-pasteur.</p>

N^o 29
Pittet
Virginie Céline.

<p>Pittet Virginie Céline fille de Auguste Henri Pittet et de Emma née Depoursinge, sa femme de Bière, y domiciliés est née à Bière le onze Février mil huit cent septante trois à onze heures du soir. Auserit sur la déclaration faite par le père âgé d'environ trente-deux ans. Le vingt-trois Février mil huit cent septante-trois. (Signé) Samuel Trancfort-pasteur.</p>	<p>Le vingt-trois Mai mil huit cent septante trois l'enfant d'autre part présenté par son père a été baptisé dans l'Eglise de Bière. Parrain point. Marraine. Jeanette Depoursinge, grand-mère de l'enfant. (Signé) Samuel Trancfort-pasteur.</p>
--	---

N^o 30.
Teinturier
Louis
Samuel.

<p>Teinturier Louis Samuel fils de Pierre Samuel Teinturier et de Rosine née Rathney de Bière, domiciliés rière Bière, est né rière Bière le vingt-sept Février mil huit cent septante-trois à sept heures du soir. Auserit sur la déclaration faite par le père âgé d'environ cinquante-cinq ans. Le vingt-huit Février mil huit cent septante-trois. (Signé) Samuel Trancfort-pasteur.</p>	<p>Le vingt-neuf Juin mil huit cent septante-trois l'enfant d'autre part présenté par son père a été baptisé dans l'Eglise de Bière. Parrain M^{onsieur} Teinturier, oncle de l'enfant. Marraine point. (Signé) Samuel Trancfort-pasteur.</p>
--	---

Naissances.	Baptêmes.
<p>N^o 31. Chollet Aline Eugénie Louise.</p> <p>Chollet Aline Eugénie Louise fille de Louis Frédéric Jean Chollet et de Louise née Burgat sa femme de Maracou domiciliés à Bière est née à Bière le vingt trois Février mil huit cent septante trois à onze heures du soir. Inscrit sur la déclaration faite par le grand-père de l'enfant âgé d'environ septante-quatre ans. Le six Mars mil huit cent septante trois. (Signé) Samuel Franckfort-pasteur.</p>	<p>Le dix-neuf Septembre mil huit cent septante trois l'enfant d'autre part présente par son père. a été baptisé dans l'Eglise de Bière. Parrain Louis Ferdinand Chollet de Maracou, domicilié à Bière. Marraine Louise Chollet, femme du parrain. (Signé) Samuel Franckfort-pasteur.</p>
<p>N^o 32. Depeursinge Eugénie.</p> <p>Depeursinge Eugénie fille de Jean Marc Gabriel Depeursinge et de Louise Thaline née Koepf de Bière, y domiciliés. est née à Bière le six Mars mil huit cent septante trois à quatre heures du matin. Inscrit sur la déclaration faite par le père. âgé d'environ trente-neuf ans. Le sept Mars mil huit cent septante trois. (Signé) Samuel Franckfort-pasteur.</p>	<p>Le vingt deux Mars mil huit cent septante trois l'enfant d'autre part présente par son père. a été baptisé dans l'Eglise de Bière. Parrain Louis fils de feu Henri Moyrat de Lavigny. Marraine Saint. (Signé) Samuel Franckfort-pasteur.</p>
<p>N^o 33. Gorgerat Alois Alois Julien.</p> <p>Gorgerat Alois Alois Julien fils de Jean Gorgerat et de Emilie née Grashaupt sa femme de Bussigny domiciliés à Bière est né à Bière le neuf Mars mil huit cent septante trois à huit heures du soir. Inscrit sur la déclaration faite par le père âgé d'environ quarante quatre ans. Le treize Mars mil huit cent septante trois. (Signé) Samuel Franckfort-pasteur.</p>	<p>Le vingt Avril mil huit cent septante trois l'enfant d'autre part présente par son père. a été baptisé à domicile. Parrain Saint. Marraine Saint. (Signé) Samuel Franckfort-pasteur.</p>

N^o 34.
 Monthoux
 Alfred Henri
 Frédéric.

Naissances
 Monthoux Alfred Henri Frédéric fils
 de Louis Henri Monthoux et de Julie née
 Christian, sa femme de Bière, y domiciliés.
 est né à Bière le quatorze Mars mil huit cent
 septante-trois à quatre heures du matin.
 Inscrit sur la déclaration faite par le père
 âgé d'environ trente-un ans.
 Le vingt six Mars mil huit cent septante trois
 (Signé) Samuel Francfort-pasteur.

Baptêmes

Le deux Mai mil huit cent septante
 trois l'enfant d'autre part
 présenté par son père,
 a été baptisé dans l'Eglise de Bière
 Parrain
 Alfred Monthoux, de Bière domicilié
 à Bière.
 Marraine
 Melanie Monthoux, de Bière et y domiciliée.
 (Signé) Samuel Francfort-pasteur.

N^o 35.
 Mange
 François.

Naissances
 Mange François, fils de Henri Louis Mange
 et de Delphine Rosine Benoit de Bière y domiciliés.
 est né à Bière le dix-neuf Mars mil huit cent
 septante-trois à dix heures du soir.
 Inscrit sur la déclaration faite par le père
 âgé d'environ trente-cinq ans.
 Le vingt sept Mars mil huit cent septante-trois.
 (Signé) Samuel Francfort-pasteur.

Le vingt six Juin mil huit cent septante
 trois l'enfant d'autre part présenté par son père
 a été baptisé dans l'Eglise de Bière
 Parrain
 Henri Laquet de Bière et y domicilié
 Marraine
 Elisabeth Laquet, née Kreuthardt
 femme du parrain.
 (Signé) Samuel Francfort-pasteur.

N^o 36.
 Tinturier
 Armon Germain
 Lucide.

Naissances
 Tinturier Armon Germain fils de Victor
 Tinturier et de Eugénie Louise Henriette
 Renaud de Bière, y domiciliés.
 est né à Bière le vingt-deux Avril mil huit
 cent septante-trois à neuf heures du matin.
 Inscrit sur la déclaration faite par le père
 âgé d'environ vingt-quatre ans.
 Le vingt quatre Avril mil huit cent septante
 trois
 (Signé) Samuel Francfort-pasteur.

Le deux Juillet mil huit cent septante
 trois l'enfant d'autre part présenté
 par son père.
 a été baptisé à domicile.
 Parrains
 Germain Renaud, de Gimel, oncle
 de l'enfant, Armand Jousson.
 Marraine
 Aline Kürsnecht de Montered
 Tinturier, tante de l'enfant.
 (Signé) Samuel Francfort-pasteur.

Naissances.	Baptêmes.
<p>N^o 37. Annen Julie Aline Inscrit aux registres de la paroisse de Gerrenay.</p> <p>Annen Julie Aline, fille de Emmanuel Annen et de Jenny Tanny née Monthoux de Gerrenay (C^o de Berne) domiciliés à Bière est née à Bière le cinq Mai mil huit cent septante-trois à neuf heures du matin Inscrit sur la déclaration faite par le père âgé d'environ trente deux ans. Le onze Mai mil huit cent septante-trois. (Signé) Samuel Francfort-pasteur.</p>	<p>Le trente Mai mil huit cent septante-trois l'enfant d'autre part présenté par son père, a été baptisé dans l'Eglise de Bière. Parrains Christ Annen, oncle de l'enfant, domicilié à Bière. Marraine point (Signé) P^{re} Francfort-pasteur.</p>
<p>N^o 38. Pellet. Ida Louise.</p> <p>Pellet Ida Louise, fille de Marc Louis Jules Pellet et de Marie Augustine, née Quillod, sa femme, de St Livres, domiciliés à Bière est née à Bière, le sept Mai mil huit cent septante-trois à deux heures du jour. Inscrit sur la déclaration faite par le père, âgé d'environ vingt six ans. Le quinze Mai mil huit cent septante-trois (Signé) P^{re} Francfort-pasteur.</p>	<p>Le vingt-neuf Juin mil huit cent septante-trois l'enfant d'autre part présenté par son père, a été baptisé dans l'Eglise de Bière. Parrains. Fritz Bohrer et Louis Quillod. Marraine. Louise Bohrer. (Signé) P^{re} Francfort-pasteur.</p>
<p>N^o 39. Piquet Auguste.</p> <p>Piquet Auguste fils de Charles Auguste Piquet et de Jeannette, née Outhier, sa femme du Chenit (Vallée de Joux), domiciliés à Berolles est né à Berolles le deux Mai mil huit cent septante à midi. Inscrit sur la déclaration faite par le père, âgé d'environ Le vingt Mai mil huit cent septante-trois. (Signé) P^{re} Francfort-pasteur.</p>	<p>Le neuf Août mil huit cent septante-trois l'enfant d'autre part présenté par son père a été baptisé dans l'Eglise de Bière. Parrains Charles Piquet, oncle de l'enfant Marraine Louise Outhier, tante de l'enfant. (Signé) P^{re} Francfort-pasteur.</p>

N^o 40.
Mattille
Julies

Naissances	Baptemes.
<p>Mattille Julies fille de Francois Louis Mattille et de Françoise Amelie née Bron, sa femme de Berolles y domiciliés, est née à Berolles le vingt quatre Mai mil huit cent septante-trois à six heures du soir.</p> <p>Inscrit sur la déclaration faite par le père âgé d'environ cinquante deux ans.</p> <p>Le premier Juin mil huit cent septante-trois (Signé) Samuel Francfort-pasteur.</p>	<p>Le vingt-six Octobre mil huit cent septante-trois l'enfant d'autre part présenté par son père a été baptisé dans l'Eglise de Berolles.</p> <p>Parrains Marraines Marquerite Mattille, tante de l'enfant. (Signé) Samuel Francfort-pasteur.</p>
<p>Dégallier John fils de Adolphe Henri Louis et de Elise Henriette née Besson, sa femme de Lasarraz, domiciliés à Bière, est né à Bière le vingt-sept Mai mil huit cent septante trois à cinq heures du matin.</p> <p>Inscrit sur la déclaration faite par le père âgé d'environ quarante trois ans.</p> <p>Le sept Juin mil huit cent septante trois (Signé) Samuel Francfort-pasteur.</p>	<p>Le douze Juin mil huit cent septante-trois l'enfant d'autre part présenté par son père a été baptisé à domicile.</p> <p>Parrains point Marraine point (Signé) Samuel Francfort-pasteur.</p>
<p>Yotterand Edouard Louis fils de Eugène Constant Yotterand et de Jenny Fanny née Jacot, sa femme de Bière y domiciliés est né à Bière le vingt-six Juin mil huit cent septante-trois à une heure du jour.</p> <p>Inscrit sur la déclaration faite par le père âgé d'environ vingt-trois ans.</p> <p>Le deux Juillet mil huit cent septante trois (Signé) Samuel Francfort-pasteur.</p>	<p>Le quinze Août mil huit cent septante-trois l'enfant d'autre part présenté par son père a été baptisé dans l'Eglise de Bière.</p> <p>Parrains Louis Yotterand, grand oncle de l'enfant, de Bière et y domicilié Marraines Sophie Yotterand, grand-mère de l'enfant et Elise Quibat de Bière, (Signé) Samuel Francfort-pasteur.</p>

N^o 41.
Dégallier
John.

N^o 42.
Yotterand
Edouard Louis.

Naissances	Baptêmes
<p>N^o 43. Bellon Henri</p> <p>Bellon Henri, fils de Louis Henri Bellon et de Louise Françoise, née Joly, sa femme de Bière y domiciliés, est né à Bière le cinq Juillet mil huit cent septante trois à quatre heures du matin. Inscrit sur la déclaration faite par le père, âgé d'environ quarante deux ans. Le dix Juillet mil huit cent septante trois. (Signé) Samuel Francfort - pasteur</p>	<p>Le cinq Août mil huit cent septante trois l'enfant d'autre part présenté par son père a été baptisé dans l'Eglise de Bière. Parrain Saint. Marraine Elina Bellon, sœur de l'enfant. (Signé) Samuel Francfort - pasteur.</p>
<p>N^o 44. Bignens. Robert Henri Frédéric</p> <p>Bignens Robert Henri Frédéric fils de Jean Louis Bignens et de Marie Sophie née Mouron, sa femme de Maulion domiciliés rière Bière est né rière Bière le vingt-sept Juin mil huit cent septante trois à dix heures du matin. Inscrit sur la déclaration faite par le père, âgé d'environ vingt-deux ans. Le dix Juillet mil huit cent septante trois. (Signé) Samuel Francfort - pasteur</p>	<p>Le dix-sept Août mil huit cent septante trois l'enfant d'autre part présenté par son père, a été baptisé dans l'Eglise de Bière. Parrains: Frédéric Authier de l'Abbaye. Lucien Ami Bignens de Maulion. Jean Louis Mouron de Chardonne. Marraine. Henriette Mouron, née Bonnard, de Chardonne. (Signé) Samuel Francfort - pasteur.</p>
<p>N^o 45. Pittet. Sophie Louise Antoinette</p> <p>Pittet Sophie Louise Antoinette fille de Henri Frédéric Pittet et de Louise Sophie Antoinette née Morel, sa femme de Bière et y domiciliés, est née à Bière le vingt-neuf Juin mil huit cent septante trois à deux heures du matin. Inscrit sur la déclaration faite par le père, âgé d'environ quarante cinq ans. Le dix Juillet mil huit cent septante trois. (Signé) Samuel Francfort - pasteur</p>	<p>Le vingt huit Juillet mil huit cent septante trois l'enfant d'autre part présenté par son père a été baptisé dans l'Eglise de Bière. Parrain Saint. Marraine. Elina Pittet, sœur de l'enfant. (Signé) Samuel Francfort - pasteur.</p>

Naissances.	Baptêmes.
<p>N^o 46. Gavillet Lina.</p> <p>Gavillet Lina, fille de Emma Gavillet de Serrey le Forat et de Bucherens. domiciliée à Bière, est née à Bière le trois Juillet mil huit cent septante-trois à huit heures du soir. Inscrit sur la déclaration faite par la sage- femme Louise Bernier, de Bière âgé d'environ quarante huit ans Le onze Juillet mil huit cent septante-trois. (Signé) Samuel Francfort-pasteur.</p>	<p>Le douze Septembre mil huit cent septante-trois l'enfant d'autre part présenté par sa grand-mère a été baptisé dans l'Eglise de Bière. Parrain, Marraine-point. (Signé) Samuel Francfort-pasteur.</p>
<p>N^o 47. Yotterand Yules Louis Amis.</p> <p>Yotterand Jules Louis Amis, fils de Pierre Louis Yotterand et de Jeanne Fanchette née Rosset, sa femme de Bière, domiciliés. est né à Bière le trente un Juillet mil huit cent septante-trois à douze heures de la nuit Inscrit sur la déclaration faite par le père. âgé d'environ Le quatre Août mil huit cent septante trois (Signé) Samuel Francfort-pasteur.</p>	<p>Le deux Janvier mil huit cent septante-cinq l'enfant d'autre part présenté par son père. a été baptisé dans l'Eglise de Bière. Parrains Ami Laugel, de Bière Gideon Yotterand, de Bière Marraine point. (Signé) Samuel Francfort-pasteur.</p>
<p>N^o 48. Nicolier Edouard Jules.</p> <p>Nicolier Edouard Jules fils de Vincent Nicolier, et de Louise Jenny née Yotterand d'Ormont- dessus, domiciliés à Bière, est né à Bière le trois Août mil huit cent septante-trois à onze heures de la nuit Inscrit sur la déclaration faite par le père. âgé d'environ vingt-six ans. Le douze Août mil huit cent septante trois (Signé) Samuel Francfort-pasteur.</p>	<p>Le trois Octobre mil huit cent septante-trois l'enfant d'autre part présenté par son père. a été baptisé dans l'Eglise de Bière. Parrain Edouard Jules Nicolier, oncle de l'enfant. Marraine-point. (Signé) Samuel Francfort-pasteur.</p>

Naissances	Baptêmes
<p>N^o 49 Pittet Louise Frédérique</p> <p>Pittet Louise Frédérique fille de Louis Frédéric Pittet et de Susanne Française née Müller de Bière, domiciliés à Bière, est née à Bière le dix-huit Août mil huit cent septante trois à dix heures du matin. Inscriit sur la déclaration faite par le père, âgé d'environ trente trois ans. Le vingt-cinq Août mil huit cent septante trois. (Signé) Samuel Francfort-pasteur.</p>	<p>Le sept Décembre mil huit cent septante-trois l'enfant d'autre part présenté par son père. a été baptisé dans l'Eglise de Parrain point. Marraine. point. (Signé) Samuel Francfort-pasteur.</p>
<p>N^o 50. Dériaz, Alphonse Armand Victor.</p> <p>Dériaz Alphonse Armand Victor fils de François Alphonse Dériaz et de Sophie Nanette née Dériaz, sa femme de Paulmes, domi- ciliés à Bière. est né à Bière le dix huit Août mil huit cent septante trois à onze heures du matin. Inscriit sur la déclaration faite par le père, âgé d'environ quarante-six ans. Le trente Août mil huit cent septante-trois. (Signé) Samuel Francfort-pasteur.</p>	<p>Le deux Novembre mil huit cent septante-trois l'enfant d'autre part présenté par son père. a été baptisé dans l'Eglise de Morges. Parrain: Victor Jacques Dériaz, domicilié à Paulmes. Marraine: Adèle Hartense Pillemerit, aussi à Paulmes. Extrait des registres de la paroisse de Morges Tome XI fol. 224. (Signé) Samuel Francfort-pasteur.</p>
<p>N^o 51. Quibat. Berthe Jenny Louise.</p> <p>Quibat Berthe Jenny Louise fille de Charles Louis Frédéric Quibat et de Josephette née Chanson, sa femme de Bière, domiciliés à Bière. est née à Bière le sept Septembre mil huit cent septante trois à six heures du matin. Inscriit sur la déclaration faite par le père, âgé d'environ vingt huit ans. Le dix-huit Septembre mil huit cent septante trois. (Signé) Samuel Francfort-pasteur.</p>	<p>Le deux Novembre mil huit cent septante-trois l'enfant d'autre part présenté par son père. a été baptisé dans l'Eglise de Bière. Parrains: Jules Quibat et Alfred Chanson, oncles de l'enfant. Marraines: Jenny Chanson et Louise Quibat, tantes de l'enfant. (Signé) Samuel Francfort-pasteur.</p>

N^o 52.
Besson.
Alfred Marc.

Naissances	Baptêmes
<p>Besson Alfred Marc fils de Daniel Jean Louis Besson et de Jeanne Louise Elise née Fleury de Berolles, y domiciliés est né à Berolles le trente Septembre mil huit cent septante trois à six heures du matin. Inscrit sur la déclaration faite par son père. âgé d'environ quarante-trois ans. Le deux Octobre mil huit cent septante trois (Signé) Samuel Franckfort-pasteur.</p>	<p>Le quatorze Décembre mil huit cent septante-trois l'enfant d'autre part présenté par son père. a été baptisé dans l'église de Berolles. Parrain Marc Daniel Besson de Berolles et y domicilié. Marraine</p>

N^o 53.
Matthey
Jules Louis.

<p>Matthey Jules Louis fils de Eugène Samuel Jules Etienne Matthey et de Fanny Louise Laure née Ozelet, sa femme de Hoch, la Prévine et Mallangin, domiciliés à Bière. est né à Bière le cinq Octobre mil huit cent septante trois à cinq heures du matin. Inscrit sur la déclaration faite par le père âgé d'environ cinquante deux ans. Le douze Octobre mil huit septante trois (Signé) Samuel Franckfort-pasteur.</p>	<p>Le neuf Janvier mil huit cent septante trois l'enfant d'autre part présenté par son père. a été baptisé dans l'église de Bière. Parrain saint. Marraine. Louise Matthey tante de l'enfant. (Signé) Samuel Franckfort-pasteur.</p>
---	--

N^o 54.
Cloux.
Auguste.

<p>Cloux Auguste Jules fils de Louis Auguste Cloux et de Lina Louise Cloux née Pellet de Bière, y domiciliés. est né à Bière le neuf Novembre mil huit cent. à une heure du matin. Inscrit sur la déclaration faite par. âgé d'environ. Le mil huit cent. (Signé) Samuel Franckfort-pasteur.</p>	<p>Parrain Benjamin Cloux. Marraine Jenny Cloux.</p>
--	--

Naissances.	Baptêmes.
<p>N^o 55. Brocard Aline Fanny Julie.</p> <p>Brocard Aline Fanny Julie fille de Jules Brocard et de Augustine née Trautteur sa femme de Bière, domiciliés à Bière, est née à Bière le huit Octobre mil huit cent septante deux à onze heures de la nuit Inscrit sur la déclaration faite par le père, âgé d'environ trente-six ans. Le dix-neuf Octobre mil huit cent septante trois (Signé) Samuel Francfort-pasteur</p>	<p>Le vingt sept Janvier mil huit cent septante quatre l'enfant d'autre part présenté par son père, a été baptisé dans l'Eglise de Bière Parrains. François Trautteur. Jules Trautteur. Jules Brocard, fils. Marraine Susanne Trautteur (Signé) Samuel Francfort-pasteur.</p>
<p>N^o 56. Dumont Emma Julia Charlotte.</p> <p>Dumont Emma Julia Charlotte fille de Alfred Charles Samuel Dumont et de Dorothée Julia née Tinturier de Combremont le Grand domiciliés à Bière, est née à Bière le quatorze Octobre mil huit cent septante trois à trois heures du matin. Inscrit sur la déclaration faite par le père, âgé d'environ vingt-quatre ans et demi. Le dix huit Octobre mil huit cent septante trois (Signé) Samuel Francfort-pasteur</p>	<p>Le vingt-huit Décembre mil huit cent septante trois l'enfant d'autre part présenté par son père, a été baptisé dans l'Eglise de Bière Parrains. Charles Elie Dumont, oncle de l'enfant. Jules Biolley, domicilié à Bière. Marraine Jenny Baudat d'Anvers domiciliée en Angleterre (Signé) Samuel Francfort-pasteur.</p>
<p>N^o 57. Crosier Henriette.</p> <p>Crosier Henriette fille de Isaac Etienne Crosier et de Madeleine née Lumbrennon sa femme, de Bière domiciliés à Bière, est née à Bière le vingt-six Octobre mil huit cent septante trois à huit heures du soir. Inscrit sur la déclaration faite par le père, âgé d'environ quarante-trois ans. Le trente un Octobre mil huit cent septante trois (Signé) Samuel Francfort-pasteur</p>	<p>Le vingt six Décembre mil huit cent septante trois l'enfant d'autre part présenté par son père, a été baptisé dans l'Eglise de Bière Parrain. Saint. Marraine. Jenny Henriette Chemouard née Héliguer (Signé) Samuel Francfort-pasteur</p>

Mu. le 1^{er} 9^{bre} 1873.
de par
(Signé)
Besson
Locm.
François
noyos
volume des nais-
sances A année
1891 folio 14. N^o 6.

	Naissances	Baptêmes.
<p>N^o 58. Chenevard. Armand Marc.</p>	<p>Chenevard Armand Marc fils de François Louis Frédéric et de Louise née Rosset, sa femme de Bière, domiciliés à Bière est né à Bière le vingt-six Octobre mil huit cent septante-trois à six heures du matin. Inscrit sur la déclaration faite par le père. âgé d'environ quarante-neuf ans. Le six Novembre mil huit cent septante-trois</p> <p>(Signé) Samuel Francfort.</p>	<p>Le huit Mars mil huit cent septante-quatre l'enfant d'autre part présenté par son père. a été baptisé dans l'Eglise de Bière</p> <p>Parrain. Marc Ogier à Aubonne Marraine. M^{lle} Ogier, femme du parrain.</p> <p>(Signé) Samuel Francfort-pasteur.</p>
<p>N^o 59. Schläppi. Gustave Antoine Alais. Inscrit aux registres de la paroisse de la Léch. 1. 417. L'atteste: (Signé) S. Francfort pasteur.</p>	<p>Schläppi Gustave Antoine Alais fils de Pierre Schläppi et de Louise Susanne née Richomaz de la Léch, canton de Berne domiciliés à Bière. est né à Bière le quinze Novembre mil huit cent septante-trois à quatre heures du soir. Inscrit sur la déclaration faite par le père. âgé d'environ quarante-cinq ans. Le vingt-deux Novembre mil huit cent septante-trois</p> <p>(Signé) Samuel Francfort-pasteur.</p>	<p>Le vingt-deux Février mil huit cent septante-quatre l'enfant d'autre part présenté par son père. a été baptisé dans l'Eglise de Bière.</p> <p>Parrain. Antoine Dewey, domicilié à Genève. Marraines. Rose Dewey, femme du parrain.</p> <p>(Signé) Samuel Francfort-pasteur.</p>
<p>N^o 60. Brocard. François Henri Louis.</p>	<p>Brocard Louis François Henri, fils de Isaac David Louis Brocard et de Henriette née Rosset de Bière, y domiciliés. est né à Bière le dix-sept Novembre mil huit cent septante-trois à midi. Inscrit sur la déclaration faite par le père. âgé d'environ trente-cinq ans. Le vingt-deux Novembre mil huit cent septante-trois.</p> <p>(Signé) Samuel Francfort-pasteur.</p>	<p>Le deux Janvier mil huit cent septante-quatre l'enfant d'autre part présenté par son père. a été baptisé dans l'Eglise de Bière.</p> <p>Parrain. Marc Ogry de Bière et y domicilié. Marraines. Louise Fanchette Rosset, tante de l'enfant.</p> <p>(Signé) Samuel Francfort-pasteur.</p>

Naissances	Baptêmes.
<p>N^o 61. Desiebenthal. Emile Julien.</p> <p>Inscrit dans les registres de la paroisse de Jerssey IV. 71. (Ligne)</p> <p>Desiebenthal Emile Julien fils de Jules Emile Desiebenthal et de Julie Françoise née Chenuz de Jerssey domiciliés à Bière est né à Bière le treize Décembre mil huit cent septante trois à midi. Inscrit sur la déclaration faite par le père. âgé d'environ vingt-cinq ans. Le seize Décembre mil huit cent septante-trois.</p> <p>(Ligne) Samuel Franckfort - pasteur.</p>	<p>Le dix-sept Avril mil huit cent septante quatre l'enfant d'autre part présenté par son père. a été baptisé dans l'Eglise de Bière Paroisse Julien Manthoux, de Bière. Marceline. point.</p> <p>(Ligne) Samuel Franckfort - pasteur.</p>
<p>N^o 62. Quax Marie Ernestine.</p> <p>Quax Marie Ernestine fille de Charles Quax et de Julie Sophie née Seinturier, la femme de L. Telle, domiciliés à Bière, est née à Bière le treize Décembre mil huit cent septante trois à deux heures du jour. Inscrit sur la déclaration faite par le père. âgé d'environ trente-trois ans. Le dix-sept Décembre mil huit cent septante trois (Ligne) Samuel Franckfort - pasteur.</p>	
<p>N^o 63. Gotterand. Hélène Valentine.</p> <p>Gotterand Hélène Valentine fille de Jules Gotterand et de Julie Henriette née Mande de Bière, domiciliés à Bière est née à Bière le huit Décembre mil huit cent septante trois à huit heures du matin. Inscrit sur la déclaration faite par le père âgé d'environ trente-sept ans. Le dix-neuf Décembre mil huit cent septante trois (Ligne) Samuel Franckfort - pasteur.</p>	<p>Le dix-sept Avril mil huit cent septante quatre l'enfant d'autre part présenté par son père. a été baptisé dans l'Eglise de Bière Paroisse. point Marceline point.</p> <p>(Ligne) Samuel Franckfort - pasteur.</p>

	Naissances	Baptêmes.
N ^o 64. Morel Julia. Louise.	Morel Julia Louise, fille de Jean Louis Morel et de Marie Jenny Albertine née Band de Bière, y domiciliés. est née à Bière le quinze Décembre mil huit cent septante-trois à onze heures du soir. Inscrit sur la déclaration faite par le père. âgé d'environ trente deux ans. Le vingt huit Décembre mil huit cent septante trois (Signé) Samuel Francfort - pasteur.	Le douze Annal mil huit cent septante quatre l'enfant d'autre part présenté par son père. a été baptisé dans l'Eglise de Bière Parrain. Louis Rude domicilié à Bière. Marraine Jules Paschunof (Signé) Samuel Francfort - pasteur.
N ^o 65. Gandillon. Jules Henri.	Gandillon Jules Henri, fils de Jean David Gandillon et de Jenny née Dégalliez, sa femme de Blochemax domiciliés rière Bière. est né rière Bière le vingt-trois Décembre mil huit cent septante-trois à neuf heures du matin. Inscrit sur la déclaration faite le père. âgé d'environ trente ans. Le trente Décembre mil huit cent septante trois (Signé) Samuel Francfort - pasteur.	Le vingt huit Novembre mil huit cent septante quatre l'enfant d'autre part présenté par son père. a été baptisé dans l'Eglise de Bière Parrain. Jean David Gandillon grand-père de l'enfant. Marraine. Julianne Adèle Dégalliez de Prilly. (Signé) Samuel Francfort - pasteur.
N ^o 66. Bloux. Gustave Jules.	Bloux Gustave Jules fils de Louis Frédéric Bloux et de Louise Emma Burnier, sa femme de Bière et de L'Isle, domiciliés à Bières est né à Bière le vingt trois Janvier mil huit cent septante (trois) quatre à deux heures du jour. Inscrit sur la déclaration faite par le père. âgé d'environ vingt sept ans. Le vingt huit Janvier mil huit cent septante quatre. (Signé) Samuel Francfort - pasteur.	Le vingt huit Mars mil huit cent septante quatre l'enfant d'autre part présenté par son père. a été baptisé dans l'Eglise de Bière Parrain. Jules Haquet de Bière et y domicilié. Marraine saint. (Signé) Samuel Francfort - pasteur.

Naissances	Baptêmes
<p>N^o 67. Besson Louisa Jenny.</p> <p>Besson Louisa Jenny fille de Louis Marc Besson et de Amélie Louise Charlotte née Sibenthal de Berolles y domiciliés. est née à Berolles le vingt Février mil huit cent septante-quatre à une heure du matin. Inscrit sur la déclaration faite par le père âgé d'environ trente un ans. Le vingt deux Février mil huit cent septante quatre. (Signé) Samuel Francfort-pasteur</p>	<p>Le trente un Mai mil huit cent septante quatre l'enfant d'autre part présente par son père. a été baptisé dans l'Eglise de Bière. Parrain Alfred Besson de Berolles, domicilié en Ferrens. Marraine Jenny Henriette Besson femme du parrain. (Signé) Samuel Francfort-pasteur.</p>
<p>N^o 68. Pittet Alice Augustine.</p> <p>Pittet Alice Augustine, fille de Eugène Alfred Pittet et de Marie Augustine née Golay de Bière, y domiciliés. est née à Bière le vingt huit Février mil huit cent septante-quatre à cinq heures du matin. Inscrit sur la déclaration faite par le père âgé d'environ vingt trois ans. Le deux Mars mil huit cent septante quatre. (Signé) Samuel Francfort-pasteur</p>	<p><small>Extrait du registre des naissances de la paroisse de Bière.</small> Le sept Juin mil huit cent septante quatre l'enfant d'autre part présente par son père. a été baptisé dans l'Eglise de Ventier. Parrain Constant Golay Marraine Augustine Golay. (Signé) Eugène Rapiin-pasteur. <small>Ses copie conforme à l'extrait déposé aux archives de la Cure. (Signé) St Francfort.</small></p>
<p>N^o 69 Pittet Eugénie Louise.</p> <p>Pittet Eugénie Louise fille de Frédéric Louis Pittet et de Louise Henriette née Bron, sa femme, de Bière, y domiciliés. est née à Bière le premier Mars mil huit cent septante quatre à neuf heures du matin. Inscrit sur la déclaration faite par le père âgé d'environ vingt-six ans. Le quatre Mars mil huit cent septante quatre. (Signé) Samuel Francfort-pasteur</p>	<p>Le quatorze Juin mil huit cent septante quatre l'enfant d'autre part présente par son père. a été baptisé dans l'Eglise de Bière. Parrain Eugène Monthoux, de Bière et y domicilié. Marraine Eugénie Monthoux, femme du parrain. (Signé) Samuel Francfort-pasteur.</p>

N^o 70.
Dogny
John Marc.

Naissances	Baptêmes
<p>Dogny John Marc, fils de Jean Louis Gabriel Dogny et de Henriette Françoise née Morel de Bière y domiciliés. est né à Bière le vingt-six Février mil huit cent septante-quatre à une heure du matin. Inscrit sur la déclaration faite par le père âgé d'environ quarante-trois ans. Le six Mars mil huit cent septante quatre. (Signé) J^l Francfort-pasteur.</p>	<p>Le vingt-six Septembre mil huit cent septante quatre l'enfant d'autre part présenté par son père. a été baptisé dans l'Eglise de Bière. Parrain. Julien Cloux de L'Isle domicilié à Bière. Marraine. Jenny Cloux née Burnier femme du parrain. (Signé) Samuel Francfort-pasteur.</p>

N^o 71.
Pittet
Julie.

<p>Pittet Julie Marie fille de Charles Henri Pittet et de Julie Charlotte Clémentine née Chaumy de Bière y domiciliés. est née à Bière le dix-neuf Mars mil huit cent septante-quatre à huit heures du soir. Inscrit sur la déclaration faite par le père âgé d'environ vingt-sept ans. Le vingt Mars mil huit cent septante quatre. (Signé) Samuel Francfort-pasteur.</p>	<p>Le vingt-quatre Avril mil huit cent septante-quatre l'enfant d'autre part présenté par son père a été baptisé dans l'Eglise de Bière Parrain. Henri Chaumy, de Yous, grand père de l'enfant. Marraine. Marguerite Chaumy, femme du parrain. (Signé) J^l Francfort-pasteur.</p>
--	---

N^o 72.
Meulan
Marie Louise.

<p>Meulan Marie Louise fille de Louis Auguste Meulan et de Jeanne Charlotte née Guillemin du Chenit, domiciliés à Bière. est née à Bière le vingt-cinq Mars mil huit cent septante-quatre à neuf heures du matin. Inscrit sur la déclaration faite par le père âgé d'environ trente-un ans. Le vingt sept Mars mil huit cent septante quatre. (Signé) Samuel Francfort-pasteur.</p>	<p>Le quatorze Juin mil huit cent septante quatre l'enfant d'autre part présenté par son père. a été baptisé dans l'Eglise de Bière. Parrain Gustave Roulet, domicilié à Paris. Marraine. Marie Louise Roulet, femme du parrain. (Signé) Samuel Francfort-pasteur.</p>
---	--

Naissances

Baptêmes

N^o 73.
Pittet.
Paul Auguste.

Pittet Paul Auguste fils de François Hⁱ
L. Frédéric Pittet et de Susanne Catherine
née Ferrer, sa femme de Bière, domiciliés à Bière.
est né à Bière le quinze Mars mil huit cent
Septante quatre à cinq heures du soir.
Inscrit sur la déclaration faite par le père.
âgé d'environ quarante huit ans.
Le vingt neuf Mars mil huit cent septante
quatre.
(Signé) Samuel Francfort pasteur.

Le douze Juillet mil huit cent
Septante quatre l'enfant d'autre
part présenté par son père.
a été baptisé dans l'Eglise de Bière.
Parrain
Le père de l'enfant.
Marraine
Rosine Pittet, sœur de
l'enfant.
(Signé) Samuel Francfort pasteur.

N^o 74.
Krajenbühl.
Augustine.

Augustine Krajenbühl, fille de Isaac Louis
Etienne et de Jeannette Charlotte Augustine née
Gros de Saphorin sur Morges, domiciliés à Bière.
est née à Bière le dix-huit Mars mil huit cent
Septante quatre à dix heures du soir.
Inscrit sur la déclaration faite par le père.
âgé d'environ quarante-deux ans.
Le trente-un Mars mil huit cent septante
quatre.
(Signé) Samuel Francfort pasteur.

Le seize Avril mil huit cent
Septante quatre l'enfant d'autre
part présenté par son père.
a été baptisé à domicile.
Parrain
point.
Marraine
point.
(Signé) Samuel Francfort pasteur.

N^o 75.
Burnet.
Paul Auguste.

Burnet Paul Auguste fils de Jean
Henri Burnet et de Marie Augustine née
Besson de Berolles et domiciliés
est né à Berolles le vingt deux Mars mil huit
cent septante quatre à huit heures du matin.
Inscrit sur la déclaration faite par le père.
âgé d'environ quarante-six ans.
Le sept Avril mil huit cent septante
quatre.
(Signé) Samuel Francfort pasteur.

Le douze Juillet mil huit cent
Septante quatre l'enfant d'autre
part présenté par son père.
a été baptisé dans l'Eglise de
Berolles.
Parrain
point.
Marraine
Augustine Champudal de Berolles.
(Signé) Samuel Francfort pasteur.

N^o 76.
Chenevard
Adèle Augustine
Louise.

Naissances	Baptêmes
<p>Chenevard Adèle Augustine Louise fille de Louis Auguste Chenevard et de Louise Marie née Dallinge de Bière, y domiciliés. est née à Bière le deux Avril mil huit cent septante quatre à dix heures du soir. Inscrit sur la déclaration faite par le père. âgé d'environ vingt-quatre ans. Le huit Avril mil huit cent septante quatre. (Signé) Samuel Francfort-pasteur</p>	<p>Le treize Juin mil huit cent septante quatre l'enfant d'autre part présenté par son père. a été baptisé dans l'Eglise de Bière Parrain Jacques Louis Samuel Chenevard grand père de l'enfant. Marraine Augustine Marie Chenevard femme du parrain. (Signé) Samuel Francfort-pasteur.</p>
<p>N^o 77. Rochat Berthe Lydie.</p> <p>Rochat Berthe Lydie fille de Henri Louis Rodolphe Rochat et de Amélie née Besson, sa femme du lieu domiciliés à Berolles. est née à Berolles le deux Avril mil huit cent septante quatre à deux heures du jour. Inscrit sur la déclaration faite par le père. âgé d'environ trente-quatre ans. Le vingt-Avril mil huit cent septante quatre. (Signé) Samuel Francfort-pasteur</p>	<p>Le trente Novembre mil huit cent septante quatre l'enfant d'autre part présenté par son père. a été baptisé dans l'église de Berolles. Parrain peint Marraine Jeanne Louise Fleury née Dallinge. (Signé) Samuel Francfort-pasteur</p>
<p>N^o 78. Chenevard Jenny Elise Hélène.</p> <p>Chenevard Jenny Elise Hélène fille de feu Henri Frédéric Isaac Chenevard et de Jenny Henriette née Hédiguer, sa femme de Bière y domiciliés. est née à Bière le vingt Avril mil huit cent septante quatre à cinq heures du soir. Inscrit sur la déclaration faite par le grand père maternel de l'enfant. âgé d'environ cinquante-neuf ans. Le vingt-deux Avril mil huit cent septante quatre. (Signé) Samuel Francfort-pasteur.</p>	<p>Le cinq Juillet mil huit cent septante quatre l'enfant d'autre part présenté par son oncle a été baptisé dans l'Eglise de Bière Parrain Edouard Louis Hédiguer, oncle de l'enfant Marraine Louise Henriette Elise Hédiguer tante de l'enfant. (Signé) Samuel Francfort-pasteur.</p>

Naissances	Baptêmes
<p>N^o 79. Monthoux. Octavie Frédérique.</p> <p>Monthoux Octavie Frédérique fille de Georges Louis Monthoux et de Georgette née Ankenmann de Bière, y domiciliés. est née à Bière le quatre Mai mil huit cent septante quatre à trois heures du jour. Inscrit sur la déclaration faite par le père. âgé d'environ trente huit ans. Le treize Mai mil huit cent septante quatre. (Signé) Samuel Francfort pasteur.</p>	<p>Le vingt huit Juin mil huit cent septante quatre l'enfant d'autre part présenté par son père. a été baptisé dans l'Eglise de Bière Parrains. Octave Burnier, de Bière et y domicilié Marraine Henriette Burnier femme du parrain. (Signé) Samuel Francfort pasteur.</p>
<p>N^o 80. Meyste. Aline.</p> <p>Meyste Aline fille de Jean Rodolphe Meyste et de Susanne Marguerite née Caquerre de Courvon, domiciliés à Bière est née à Bière le premier Mars mil huit cent septante quatre à cinq heures du matin. Inscrit sur la déclaration faite par le père. âgé d'environ quarante sept ans. Le deux Mars mil huit cent septante quatre. (Signé) Samuel Francfort - pasteur.</p>	
<p>N^o 81. Besson. Henri.</p> <p>Besson Henri, fils de Louis David Besson et de Henriette née Freymond, la femme de Berolles y domiciliés. est né à Berolles le vingt Mai mil huit cent septante quatre à dix heures du matin. Inscrit sur la déclaration faite par le père. âgé d'environ vingt sept ans. Le trois Juin mil huit cent septante quatre. (Signé) Samuel Francfort pasteur.</p>	

	Naissances.	Baptêmes.
N ^o 82. Meldem. François Anselme.	Meldem François Anselme fils de François Louis Meldem et de Louis Jeanne née Jotterand de Bière y domiciliés. est né à Bière le cinq juin mil huit cent septante quatre à six heures du soir. Inscrit sur la déclaration faite par le père. âgé d'environ trente-cinq ans. Le dix juin mil huit cent septante quatre. (Signé) Samuel Francfort-pasteur.	Le seize Aout mil huit cent septante quatre l'enfant d'autre part présenté par son père. a été baptisé dans l'Eglise de Bière. Parrains. John Grosjean de St. Oyens. Marraine. (Signé) Samuel Francfort-pasteur.
N ^o 83. Pittet. Zélie Elise.	Pittet Zélie Elise fille de Marc Louis Alexandre Pittet et de Zélie Félicie née Luqrin sa femme de Bière y domiciliés. est née à Bière le vingt trois juin mil huit cent septante quatre à huit heures du matin. Inscrit sur la déclaration faite par le père. âgé d'environ vingt-cinq ans. Le vingt sept juin mil huit cent septante quatre. (Signé) Samuel Francfort-pasteur.	Décédée sans baptême.
N ^o 84. Pittet. Constant Eugène.	Pittet Constant Eugène fils de Marc Henri Louis Pittet et de Judith Julie née Nicole sa femme de Bière, y domiciliés. est né à Bière le vingt un juin mil huit cent septante quatre à dix heures du soir. Inscrit sur la déclaration faite par le père. âgé d'environ quarante cinq ans. Le vingt huit juin mil huit cent septante quatre. (Signé) Samuel Francfort-pasteur.	Le dix neuf juillet mil huit cent septante quatre l'enfant d'autre part présenté par son père. a été baptisé dans l'Eglise de Bière. Parrains. point. Marraine. Jeanne Louise Jotterand des Hivers, tante de l'enfant. (Signé) Samuel Francfort-pasteur.

Naissances.	Baptêmes.
<p>N^o 85. Monthoux Charles Emile.</p> <p>Inscrit avec la permission du D^{ép.} de Justice et police. en date du 20 Juins. 1874.</p> <p>Monthoux Charles Emile fils de Isaac Charles Etienne Monthoux et de Marie Emilie née Lamblin, sa femme de Bière domiciliés à Paris.</p> <p>est né à Paris le vingt neuf Janvier mil huit cent septante-trois à dix heures du soir.</p> <p>Inscrit sur la déclaration faite par le père. âgé d'environ trente-deux ans.</p> <p>Le trente Janvier mil huit cent septante trois</p> <p>(Signé) Ferry Maire du 9^{me} arrondissement, Préfecture de la Seine. pour extrait Conform. (Signé) G^l François-pasteur.</p>	
<p>N^o 86. Yotterand. Alois Auguste.</p> <p>Yotterand Alois Auguste fils de François Louis Yotterand et de Emilie Elise née Pittet sa femme de Bière, et domiciliés.</p> <p>est né à Bière le quatre Juillet mil huit cent septante quatre à onze heures du matin.</p> <p>Inscrit sur la déclaration faite par le père. âgé d'environ trente-huit ans.</p> <p>Le dix Juillet mil huit cent septante quatre.</p> <p>(Signé) Samuel François-pasteur.</p>	<p>Le vingt-trois Août mil huit cent septante quatre l'enfant d'autre part présenté par son père. a été baptisé dans l'Eglise de Bière.</p> <p>Parrains. Auguste Pittet, de Bière, et domicilié Mairaine. Emma Pittet née Depereux sœur femme du parrain. (Signé) Samuel François-pasteur.</p>
<p>N^o 87. Fiquet Charlotte Augustine Louise.</p> <p>Fiquet Charlotte Augustine Louise fille de Charles Louis Auguste Fiquet et de Yannette née Besson sa femme du Chemit (Vallée de Joux) domiciliés à Berolles.</p> <p>est née à Berolles le vingt-six Juin mil huit cent septante quatre à quatre heures du jour.</p> <p>Inscrit sur la déclaration faite par le père. âgé d'environ vingt-neuf ans.</p> <p>Le douze Juillet mil huit cent septante quatre.</p> <p>(Signé) Samuel François-pasteur.</p>	<p>Le trente Août mil huit cent septante quatre l'enfant d'autre part présenté par son père. a été baptisé dans l'Eglise de Berolles.</p> <p>Parrains Louis Monnaïron, domicilié à Bière. Mairaine. Louise Sophie Authier domiciliée à Aubonne. (Signé) Samuel François-pasteur.</p>

	Naissances.	Baptêmes.
N ^o 88. Ethénoz. Jean Louis.	<p>Ethénoz Jean Louis fils de Marc Louis Emmanuel Ethénoz et de Jenny née Laquel, sa femme du lieu, domiciliés à Bière, est né à Bière le deux Août mil huit cent septante quatre à cinq heures du matin. Inscrit sur la déclaration faite par le grand-père de l'enfant, âgé d'environ soixante-six ans. Le quatre Août mil huit cent septante quatre. (Signé) Samuel Francfort-pasteur.</p>	<p>Le onze Août mil huit cent septante quatre l'enfant d'autre par présente par son père. a été baptisé à domicile. Parrain point. Marraine point. (Signé) Samuel Francfort-pasteur.</p>
N ^o 89. Freuthardt. Jenny Lina. Inscrit aux registres des naissances de la paroisse de Weissimmen. L. 147. (Signé) Diehl-pasteur.	<p>Freuthardt Jenny Lina fille de Samuel Freuthardt et de Susannette Zwahlen, sa femme de Weissimmen domiciliés à Bière est née à Bière le sept Août mil huit cent septante quatre à trois heures du jour. Inscrit sur la déclaration faite par le père, âgé d'environ trente huit ans. Le douze Août mil huit cent septante quatre. (Signé) Samuel Francfort-pasteur.</p>	<p>Le seize Octobre mil huit cent septante quatre l'enfant d'autre part présente par son père. a été baptisé dans l'Eglise de Bière. Parrain point. Marraine. (Signé) Samuel Francfort-pasteur.</p>
N ^o 90. Jousson. John Louis.	<p>Jousson John Louis fils de Marc Gabriel Jousson et de Jenny née Tururier, sa femme de L'Isle, domiciliés à Bière, est né à Bière le quatorze Août mil huit cent septante quatre à six heures du matin. Inscrit sur la déclaration faite par le père âgé d'environ trente-deux ans. Le vingt huit Août mil huit cent septante quatre. (Signé) Samuel Francfort-pasteur.</p>	

Naissances	Baptêmes.
<p>N^o 91. Besson. Louis Eugène Extrait des registres des naissances de la circonscription de Travers Canton de Neuchâtel Vol. XI. fol. 336.</p> <p>Besson Louis Eugène fils de Isaac Jean Louis Besson et de Justine Alexandrine née Dromard de Perolles domiciliés à Travers (C^o. de Neuchâtel) est né à Travers le vingt trois Février mil huit cent septante quatre à une heure du matin. Inscrit sur la déclaration faite par le père âgé d'environ vingt-neuf ans. Le quatorze Septembre mil huit cent septante quatre (Signé) Luc Meinard Delachaux officier de l'Etat civil. pour extrait conforme (Signé) Samuel Francfort pasteur.</p>	<p>Domicilié à Poussière Sept: du Doubs près Besençon.</p>
<p>N^o 92. Bovay. Louise.</p> <p>Bovay Louise fille de Louis Bovay et de Henriette Jeanne Louise née Mande sa femme de Rougemont, domiciliés à Bière est née à Bière le vingt Septembre mil huit cent septante quatre à quatre heures du matin. Inscrit sur la déclaration faite par le père âgé d'environ trente-six ans. Le vingt deux Septembre mil huit cent septante quatre (Signé) Samuel Francfort pasteur.</p>	<p>Le vingt six février mil huit cent septante cinq l'enfant d'autre part présente par son père a été baptisé dans l'Eglise de Bière Parrain. Marraine. (Signé) Samuel Francfort pasteur.</p>
<p>N^o 93. Golay. Constance Hélène.</p> <p>Golay Constance Hélène fille de Jean François Golay et de Marie née Pottet, sa femme du Chenit (Vallée de Joux) domiciliés à Bière. est née à Bière le vingt un Septembre mil huit cent septante quatre à cinq heures du soir. Inscrit sur la déclaration faite par le père âgé d'environ trente-six ans. Le trente septembre mil huit cent septante quatre. (Signé) Samuel Francfort-pasteur.</p>	<p>Le six Décembre mil huit cent septante quatre l'enfant d'autre part présente par son père a été baptisé dans l'Eglise de Bière. Parrain point. Marraine. point. (Signé) Samuel Francfort-pasteur.</p>

N^o 94
Cloux.
Berthe Augustine.

Naissances	Baptêmes
<p>Cloux Berthe Augustine fille de Auguste Cloux et de Thiranie Pellet, sa femme de Bière, y domiciliés. est née à Bière le vingt-deux Septembre mil huit cent septante quatre à neuf heures du matin. Inscrit sur la déclaration faite par le père. âgé d'environ vingt huit ans. Le premier Octobre mil huit cent septante quatre. (Signé) Samuel Françoise - pasteur.</p>	
<p>N^o 95. Piquet. Emile.</p> <p>Piquet Emile fils de Charles Marc Piquet et de Jeanne Marie Elisabeth née Morel du Chemin, domiciliés à Bière. est né à Bière le six Octobre mil huit cent septante quatre à dix heures du matin. Inscrit sur la déclaration faite par le père. âgé d'environ quarante-neuf ans. Le deux Octobre mil huit cent septante quatre. (Signé) Samuel Françoise - pasteur.</p>	<p>Le quinze Janvier mil huit cent septante-cinq l'enfant d'autre part présenté par son père. a été baptisé dans l'Eglise de Bière Parrains. Charles Piquet père s. Elisée Piquet de l'enfant. Marraine. Louise Morel, tante de l'enfant. (Signé) Samuel Françoise - pasteur.</p>
<p>N^o 96. Rochat. Hortense Aline Emma.</p> <p>Rochat Hortense Aline Emma fille de Isaac Samuel Louis Rochat et de Jenny Louise née Cottier, sa femme du vieu domiciliés vieu Bière. est née vieu Bière le deux Octobre mil huit cent septante quatre à cinq heures du matin. Inscrit sur la déclaration faite par le père. âgé d'environ trente trois ans. Le vingt-cinq Octobre mil huit cent septante quatre. (Signé) Samuel Françoise - pasteur.</p>	<p>Le trente un Janvier mil huit cent septante cinq l'enfant d'autre part présenté par son père. a été baptisé dans l'Eglise de Bière Parrains. Edouard Cottier d'Apples. Marraine. Adeline Cottier femme du parrain. (Signé) Samuel Françoise - pasteur.</p>

Naissances	Baptêmes
<p>N: 97. Paroisse Jean Louis.</p> <p>Paroisse Jean Louis fils de Julie Paroisse de Loisin (Départ. H^{te} Savoie, France). Domicilié à Bière, est né à Bière le dix-huit Octobre mil huit cent septante quatre à une heure du jour. Inscrit sur la déclaration faite par la sage-femme Burnier laquelle m'a été transmise par M^e le Juge de paix du cercle de Ballens, et reste déposée aux archives de la cure. Le trente Octobre mil huit cent septante quatre. (Signé) Samuel Francfort-pasteur.</p>	
<p>N: 98. Merminod Lina Jenny Julie.</p> <p>Merminod Lina Jenny Julie fille de Constant Merminod et de Julie Jeannette née Dutoit la femme d'Essertines sur Rolle domiciliés à Bière. est né à Bière le vingt cinq Octobre mil huit cent septante quatre à onze heures du matin. Inscrit sur la déclaration faite par le père âgé d'environ quarante-trois ans. Le premier Novembre mil huit cent septante quatre. (Signé) Samuel Francfort-pasteur.</p>	<p>Le treize Décembre mil huit cent septante quatre l'enfant d'autre part présenté par son père. a été baptisé dans l'Eglise de Bière. Parrains. Edouard Grain de Belmont. Adolphe Meldem, de Bière. Marraines. Lina Renaud, à Bière Jenny Meldem, à Bière. (Signé) Samuel Francfort-pasteur.</p>
<p>N: 99. Burnier Emile Mlysse.</p> <p>Burnier Emile Mlysse fils de Julien Frédéric Burnier et de Amélie née Mange, la femme de Bière, et domiciliés. est né à Bière le trois Novembre mil huit cent septante quatre à trois heures du jour. Inscrit sur la déclaration faite par le père. âgé d'environ vingt-trois ans. Le douze Novembre mil huit cent septante quatre. (Signé) Samuel Francfort-pasteur.</p>	<p>Le vingt sept Décembre mil huit cent septante quatre l'enfant d'autre part présenté par son père. a été baptisé dans l'Eglise de Bière. Parrain. Mlysse Burnier de Bière Marraine. Louise Burnier, tante de l'enfant. (Signé) Samuel Francfort-pasteur.</p>

	Naissances	Baptêmes
N ^o 100. Tinturier Lina Clara.	Tinturier Lina Clara fille de Victor Tinturier et de Eugénie Louise Henriette Renaud de Bière et domiciliés. est née à Bière le douze Novembre mil huit cent septante quatre à huit heures du matin. Inscrit sur la déclaration faite par le père. âgé d'environ vingt-six ans. Le douze Novembre mil huit cent septante quatre. (Signé) Samuel Francfort-pasteur.	Le vingt trois Mars mil huit cent septante cinq l'enfant d'autre part présenté par son père. a été baptisé dans l'Eglise de Bière. Parrain. Charles Berquer. Marraines. Félicie Germain Lina Germain. (Signé) Samuel Francfort-pasteur.
N ^o 101. Messiaux. Caroline Louisa.	Messiaux Caroline Louisa fille de François Louis Frédéric Messiaux et de Thaline née Paqueux, sa femme de Bière et domiciliés. est née à Bière le quatre Novembre mil huit cent septante quatre à une heure du matin. Inscrit sur la déclaration faite par le père. âgé d'environ quarante-six ans. Le seize Novembre mil huit cent septante quatre. (Signé) Samuel Francfort-pasteur.	Le quatorze Décembre mil huit cent septante quatre l'enfant d'autre part présenté par son père a été baptisé dans l'Eglise de Bière. Parrain. Louis Isaac Craiser, à Bière. Marraine. Louise Fanny Merminod. (Signé) Samuel Francfort-pasteur.
N ^o 102. Mange Charles Jules Amis	Mange Charles Jules Amis fils de Henri Louis Mange et de Delphine Rosine née Benoit de Bière et domiciliés. est né à Bière le quatorze Novembre mil huit cent septante quatre à deux heures du matin. Inscrit sur la déclaration faite par le père. âgé d'environ trente-six ans. Le vingt-un Novembre mil huit cent septante quatre. (Signé) Samuel Francfort-pasteur.	Le vingt sept Février mil huit cent septante cinq l'enfant d'autre part présenté par son père. a été baptisé dans l'Eglise de Bière. Parrain. Amis Raquel de Bière et domicilié. Marraine. Mari Raquel, femme du parrain. (Signé) Samuel Francfort-pasteur.

Naissances	Baptêmes
<p>N^o 103. Reichenbach Louise Helene. approuve la raturo sur le mot Reichenbach. (Signé) Samuel Franckfort pasteur. Inscrit dans les registres de la paroisse de Lauenon page 224. l'atteste (Signé) Samuel Franckfort pasteur.</p> <p>Reichenbach Louise Helene fille de Marc Emmanuel Reichenbach et de Elise Marie née Benzaf de Lauenon (C. de Berne) domiciliés à Bière est née à Bière le vingt-quatre Novembre mil huit cent septante quatre à onze heures du soir. Inscrit sur la déclaration faite par le père. âgé d'environ quarante-deux ans. Le vingt-cinq Novembre mil huit cent septante quatre (Signé) Samuel Franckfort pasteur.</p>	<p>Le vingt-six février mil huit cent septante-cinq l'enfant d'autre part présenté par son père. a été baptisé dans l'Eglise de Bière. Parrain Louis Reichenbach, oncle de l'enfant. Marraine Helene Benzaf, tante de l'enfant. (Signé) Samuel Franckfort pasteur.</p>
<p>N^o 104. Dégallier Julia Ecile</p> <p>Dégallier Julia Ecile fille de Adolphe Henri Louis et de Elise Henriette née Besson femme de Lasarraz, domiciliés à Bière est née à Bière le vingt Novembre mil huit cent septante quatre à cinq heures du matin. Inscrit sur la déclaration faite par le père. âgé d'environ quarante-quatre ans. Le vingt-sept Novembre mil huit cent septante quatre. (Signé) Samuel Franckfort pasteur.</p>	<p>Le neuf Décembre mil huit cent septante quatre l'enfant d'autre part présenté par son père. a été baptisé à domicile. Parrain Saint Marraine Saint. (Signé) Samuel Franckfort pasteur.</p>
<p>N^o 105. Testaz Alfred Georges.</p> <p>Testaz Alfred Georges fils de Rodolphe Ernest Testaz et de Marguerite Adrienne née Craisier sa femme de Chamblon domiciliés à Berolles. est né à Berolles le vingt-trois Juillet mil huit cent septante un à cinq heures du soir. Inscrit sur la déclaration faite par le père. âgé d'environ trente deux ans. Le quatre Décembre mil huit cent septante quatre. (Signé) Samuel Franckfort pasteur.</p>	<p>Le trente Novembre mil huit cent septante quatre l'enfant d'autre part présenté par son père. a été baptisé dans l'Eglise de Berolles. Parrain Armand Waggon, de l'Isle. Marraine Saint. (Signé) Samuel Franckfort pasteur.</p>

N^o 106.
Testa
Henri Félix.

Naissances

Testa Henri Félix fils de Rodolphe Ernest Testa et de Marguerite Andrienne née Croisier de Chamblon, domiciliés à Berolles.
est né à Berolles le vingt sept Avril mil huit cent septante trois à huit heures du soir.
Inscrit sur la déclaration faite par le père.
âgé d'environ trente quatre ans.
Le quatre Décembre mil huit cent septante quatre.
(Signé) Samuel Franckfort-pasteur.

Baptêmes.

Le trente Novembre mil huit cent septante quatre l'enfant d'autre par présente par son père.
a été baptisé dans l'Eglise de Berolles.
Parrain.
Henri Croisier Roch à Ballens.
Marraine.
point.
(Signé) Samuel Franckfort-pasteur.

N^o 107.
Quibat.
Edouard.

Quibat Edouard Marius fils de Charles Daniel Frédéric Quibat et de Fanchette née Chanson, sa femme de Bière y domiciliés.
est né à Bière le vingt deux Novembre mil huit cent septante quatre à sept heures du matin.
Inscrit sur la déclaration faite par le père.
âgé d'environ trente ans.
Le cinq Décembre mil huit cent septante quatre.
(Signé) Samuel Franckfort-pasteur.

Le quatre Avril mil huit cent septante cinq l'enfant d'autre part présente par son père.
a été baptisé dans l'Eglise de Bière.
Parrain.
point.
Marraines.
Marie Pigeot née Quibat
Rosine Chanson, de Moiry.
(Signé) Samuel Franckfort-pasteur.

N^o 108.
Brocard.
David.

Mu le 5 Décembre 1874.
Le profet.
(Signé)...

Brocard David, fils de Isaac David Louis Brocard et de Henriette née Rosset, sa femme de Bière y domiciliés.
est né à Bière le dix-neuf Novembre mil huit cent septante quatre à huit heures du matin.
Inscrit sur la déclaration faite par le père.
âgé d'environ trente-neuf ans.
Le cinq Décembre mil huit cent septante quatre.
(Signé) Samuel Franckfort-pasteur.

Décédé sans baptême.
(Signé) Samuel Franckfort-pasteur.

Naissances.	Baptêmes.
<p>N^o 109. Poget. Henri Jules.</p> <p>Poget Henri Jules fils de Jules Constant Poget et de Louise Saline née Berthet sa femme d'Agiez domiciliés à Bière. est né à Bière le trente Novembre mil huit cent septante quatre à dix heures du soir. Inscriit sur la déclaration faite par le père. âgé d'environ trente-quatre ans. Le onze Décembre mil huit cent septante quatre. (Signé) Samuel Francfort-pasteur.</p>	<p>Le vingt-trois Décembre mil huit cent septante quatre l'enfant d'autre part présenté par son père. a été baptisé dans l'Eglise de Bière. Parrain point. Marraine point. (Signé) Samuel Francfort-pasteur.</p>
<p>N^o 110. Yotterand Jenny.</p> <p>Yotterand Jenny fille de Eugène Constant Yotterand et de Jenny Jenny née Jacot, sa femme de Bière et domiciliés. est née à Bière le huit Décembre mil huit cent septante quatre à deux heures du matin. Inscriit sur la déclaration faite par le père. âgé d'environ vingt-quatre ans. Le vingt-deux Décembre mil huit cent septante quatre. (Signé) Samuel Francfort-pasteur.</p>	<p>Le huit Mai mil huit cent septante cinq l'enfant d'autre part présenté par son père. a été baptisé dans l'Eglise de Bière. Parrain. François Dupuis de domicilié à Morges. Marraine point. (Signé) Samuel Francfort-pasteur.</p>
<p>N^o 111. Yotterand. Louise Marie.</p> <p>Yotterand Louise Marie fille de Pierre Louis Yotterand et de Jeanne Sarahette née Rosset de Bière, et domiciliés. est née à Bière le dix-huit Octobre mil huit cent septante quatre à six heures du matin. Inscriit sur la déclaration faite par le père. âgé d'environ trente-six ans. Le trente un Décembre mil huit cent septante quatre. (Signé) Samuel Francfort-pasteur.</p>	

	Naissances	Baptêmes
N ^o 112. Quibat Constant Jules Octave.	<p>Quibat Constant Jules Octave fils de Jean Jules Octave Quibat et de Fanny Catherine Sophie née Ethénoz de Bière domiciliés à Bière.</p> <p>est né à Bière le quinze Janvier mil huit cent septante cinq à quatre heures du matin.</p> <p>Inscrit sur la déclaration faite par le père. âgé d'environ vingt-cinq ans.</p> <p>Le dix-huit Janvier mil huit cent septante cinq.</p> <p>(Ligné) Samuel Francofort-pasteur.</p>	
N ^o 113. Besson Mline Louise.	<p>Besson Mline Louise fille de Daniel Jean Louis Besson et de Jeanne Louise Elise née Henry, sa femme de Berolles, y domiciliés.</p> <p>est née à Berolles, le dix-huit Janvier mil huit cent septante cinq, à sept heures du matin.</p> <p>Inscrit sur la déclaration faite par le père. âgé d'environ quarante-cinq ans.</p> <p>Le vingt Janvier mil huit cent septante cinq.</p> <p>(Ligné) Samuel Francofort-pasteur.</p>	<p>Le sept Mars mil huit cent septante cinq l'enfant d'autre part présenté par son père.</p> <p>a été baptisé à domicile.</p> <p>Parrain point. Marraine point.</p> <p>(Ligné) Samuel Francofort-pasteur.</p>
N ^o 114. Chenevard Jules Adrien.	<p>Chenevard Jules Adrien fils de Jules François Chenevard et de Louise née Dutier sa femme de Bière y domiciliés.</p> <p>est né à Bière le quatorze Septembre mil huit cent septante quatre à trois heures du matin.</p> <p>Inscrit sur la déclaration faite par le père. âgé d'environ trente-quatre ans.</p> <p>Le vingt Septembre mil huit cent septante quatre.</p> <p>(Ligné) Samuel Francofort-pasteur.</p>	<p>Le quatre Février mil huit cent septante cinq l'enfant d'autre part présenté par son père.</p> <p>a été baptisé dans l'église de Bière.</p> <p>Parrain Louis Chenevard de Bière. Marraine Marianne Chenevard née Gimmes marie femme du parrain.</p> <p>(Ligné) Samuel Francofort-pasteur.</p>

Naissances.	Baptêmes.
<p>N^o 115. Lagnel. Louis Alfred</p> <p>Lagnel Louis Alfred Henri, fils de Louis Henri Edouard Lagnel et de Elisabeth née Trouthardt de Bière y domiciliés. est né à Bière le sept février mil huit cent septante cinq à deux heures du jour. Inscriit sur la déclaration faite par le père. âgé d'environ trente-cinq ans. Le douze février mil huit cent septante cinq.</p> <p>(Signé) Samuel Franckfort - pasteur.</p>	<p>Le quatre avril mil huit cent septante cinq l'enfant d'autre part présenté par son père. a été baptisé dans l'Eglise de Bière</p> <p>Parrain Alfred Monney domicilié à Bière. Marraine. Henriette Monney femme du parrain.</p> <p>(Signé) Samuel Franckfort - pasteur.</p>
<p>N^o 116. Monthoux. Marc Alfred Frédéric</p> <p>Monthoux Marc Alfred Frédéric, fils de Frédéric Eugène et Henriette Eugénie née Pittet de femme de Bière domiciliés à Bière. est né à Bière le onze février mil huit cent septante cinq à huit heures du soir. Inscriit sur la déclaration faite par le père. âgé d'environ vingt-cinq ans. Le quinze février mil huit cent septante cinq</p> <p>(Signé) Samuel Franckfort - pasteur.</p>	<p>Le premier Mai mil huit cent septante cinq l'enfant d'autre part présenté par son père. a été baptisé dans l'Eglise de Bière.</p> <p>Parrain Alfred Monthoux de Bière cousin de l'enfant Marraine. Mélanie Monthoux femme du parrain et Eugénie Monthoux.</p> <p>(Signé) Samuel Franckfort - pasteur.</p>
<p>N^o 117. Nicolier. Henri.</p> <p>Nicolier Henri, fils de Vincent Nicolier et de Louise Jenny née Jotterand sa femme d'Ormont-dessus domiciliés à Bière. est né à Bière le treize Octobre mil huit cent septante-quatre à cinq heures du soir. Inscriit sur la déclaration faite par le père. âgé d'environ vingt huit ans Le vingt-six février mil huit cent septante cinq.</p> <p>(Signé) Samuel Franckfort - pasteur.</p>	<p>Le vingt sept février mil huit cent septante-cinq l'enfant d'autre part présenté par son père. a été baptisé dans l'Eglise de Bière.</p> <p>Parrain Marraine.</p> <p>(Signé) Samuel Franckfort - pasteur.</p>

N^o 118.
Brocard.
Julien Louis More.

Naissances.

Brocard Julien Louis More fils de François
Julien Brocard et de Françoise Louise née Sillotta
de Bière, y domiciliés.
est né à Bière le premier Mars mil huit cent septante
quatre à quatre heures du matin.
Inscriit sur la déclaration faite par le père.
âge d'environ trente six ans.
Le premier Mars mil huit cent septante
cinq.
(Signé) Samuel Francfort - pasteur.

Baptêmes.

Le quinze Mars mil huit cent
septante cinq l'enfant d'autre part
présenté par son père.
a été baptisé dans l'Eglise de Bière.
Parrain
Marc Christian d'Espendon domicilié
à Bière.
Marraine
Lina Sillotta tante de l'enfant.
(Signé) Samuel Francfort - pasteur.

N^o 119.
Meylan
Louis Auguste.

Meylan Louis Auguste fils de Louis Auguste
Meylan et de Jeanne Charlotte née Vuillemin
sa femme du Chenet (Vallée de Joux)
domiciliés à Bière
est né à Bière le douze Mars mil huit cent
septante-cinq à dix heures du matin.
Inscriit sur la déclaration faite par le père.
âge d'environ trente-cinq ans.
Le dix-sept Mars mil huit cent septante-cinq.
(Signé) Samuel Francfort - pasteur.

Le vingt trois Mars mil huit cent
septante cinq l'enfant d'autre part
présenté par son père.
a été baptisé dans l'Eglise de Bière
Parrain.
Jean Marc Henri Vuillemin.
Marraine.
Rose Louise Henriette Vuillemin.
(Signé) Samuel Francfort - pasteur.

N^o 120.
Monthoux.
Louis Auguste.

Monthoux Louis Auguste fils de Louis Henri
Monthoux et de Julie née Christian de Bière
y domiciliés.
est né à Bière le trois Mars mil huit cent septante
cinq à neuf heures du soir.
Inscriit sur la déclaration faite par le père.
âge d'environ trente-trois ans.
Le dix-sept Mars mil huit cent septante
cinq.
(Signé) Samuel Francfort - pasteur.

Le trente Mars mil huit cent
septante-cinq l'enfant d'autre
part présenté par son père.
a été baptisé dans l'Eglise de Bière.
Parrain
Jules Monthoux de Bière.

Naissances.	Baptêmes.
<p>N^o 121. Wyder. Constant Albert. Inscrit à Thurnen (Berne) registre des bourgeois Tom. IV. fol. 92. atteste: (Signé) Güder-pasteur.</p> <p>Wyder Constant Albert fils de Jean Wyder et de Anna Elisabeth née Turner, sa femme de Riggisberg (C^m de Berne) domiciliés à Bière est né à Bière le dix-sept Mars mil huit cent septante cinq à minuit. Inscrit sur la déclaration faite par le père. âge d'environ trente ans. Le vingt-trois Mars mil huit cent septante cinq. (Signé) Samuel Francfort-pasteur.</p>	<p>Le sept Juin mil huit cent septante-cinq l'enfant d'autre part présenté par son père. a été baptisé dans l'Eglise de Bière. Parrain. point. Marraine. Louise Turner tante de l'enfant. (Signé) Samuel Francfort-pasteur.</p>
<p>N^o 122. Besson. Albert.</p> <p>Besson Albert fils de Marc Isaac Louis Besson et de Amélie Louise Charlotte née Sibenthal, de Berolles, domiciliés à Berolles. est né à Berolles le vingt huit Mars mil huit cent septante-cinq à huit heures du soir. Inscrit sur la déclaration faite par le père. âge d'environ trente-trois ans. Le quatre Avril mil huit cent septante cinq. (Signé) Samuel Francfort-pasteur.</p>	
<p>N^o 123. Depeursinge. François Louis.</p> <p>Depeursinge François Louis fils de Jean Louis Depeursinge et de Adélaïde Narbel, sa femme de Bière et domiciliés. est né à Bière le neuf Avril mil huit cent septante cinq à onze heures de la nuit. Inscrit sur la déclaration faite par le père. âge d'environ trente-quatre ans. Le vingt-un Avril mil huit cent septante cinq. (Signé) Samuel Francfort-pasteur.</p>	<p>Le trente un Décembre mil huit cent septante cinq l'enfant d'autre part présenté par son père. a été baptisé dans l'Eglise de Bière. Parrain. Julien Depeursinge, oncle de l'enfant. Marraine. Louise Narbel, cousine de l'enfant. Inscrit sur la déclaration de M. le Pasteur Lagier, qui a administré le Baptême. (Signé) H. Pittet. Off. p^{re} l'Etat Civil.</p>

	Naissances.	Baptêmes.
N ^o : 124. Yotterand. Yotterand. Bernard Alexis.	Yotterand Bernard Alexis fils de Jules Yotterand et de Julie Henriette née Mange sa femme de Bière, y domiciliés. est né à Bière le dix-sept Avril mil huit cent septante cinq à onze heures du soir. Inscriit sur la déclaration faite par le père âgé d'environ trente-trois ans. Le vingt-un Avril mil huit cent septante cinq. (Signé) Samuel Francfort pasteur.	Le trente Décembre mil huit cent septante cinq l'enfant d'autre part présenté par son père. a été baptisé à domicile à Bière. Parrain Le père de l'enfant. Marraine. La mère de l'enfant. Inscriit sur la déclaration de M ^r Pasteur. L'officier qui a administré le Baptême. (Signé) H. Pittet. off. pr. de l'Etat Civil.
N ^o : 125. Meldem. Meldem. Alais Constant.	Meldem Alais Constant fils de Marc Isaac Meldem et de Henriette Julie Louise née Esperon sa femme de Bière y domiciliés. est né à Bière le onze Mai mil huit cent septante cinq à cinq heures du soir. Inscriit sur la déclaration faite par le père âgé d'environ quarante ans. Le vingt-un Mai mil huit cent septante cinq. (Signé) Samuel Francfort pasteur.	Le huit Août mil huit cent septante cinq l'enfant d'autre part présenté par son père. a été baptisé dans l'Eglise de Bière. Parrain. point. Marraines. Emma Meldem de Bière. (Signé) J. Francfort pasteur.
N ^o : 126. Cloux. Cloux. Emma.	Cloux Emma fille de Louis Frédéric Cloux et de Louise Emma née Burnier sa femme de Bière et de l'Isle domiciliés à Bière. est née à Bière le dix Mai mil huit cent septante cinq à onze heures du matin. Inscriit sur la déclaration faite par le père âgé d'environ vingt-neuf ans. Le quinze Mai mil huit cent septante cinq. (Signé) J. Francfort pasteur.	Le onze Septembre mil huit cent septante cinq l'enfant d'autre part présenté par son père. a été baptisé dans l'Eglise de Bière. Parrain. Alexandre Rossier, de Vingel. Marraine. Jeune Cathélay, de Longirod. Inscriit sur la déclaration de M ^r Pasteur. Cambaz, qui a administré le baptême. (Signé) H. Pittet. Off. pr. de l'Etat Civil.

N^o 127.
Ethénoz
Jules Lucien.

Naissances.
Ethénoz Jules Lucien fils de Jules Lucien
Ethénoz et de Françoise née Vittet, sa femme.
De Bière y domiciliés.
est né à Bière le vingt-deux Juin mil huit
cent septante cinq à une heure du jour.
Inscrit sur la déclaration faite par le père
âgé d'environ vingt-six ans.
Le vingt huit Juin mil huit cent
septante cinq.
(Signé) Samuel Francfort-pasteur.

Baptêmes.
Extrait des registres de la Paroisse de Mollens.
Le cinq septembre mil huit cent septante
l'enfant d'autre part présenté par son père
a été baptisé dans l'Eglise de Mollens.
Par
Sarrasin.
Jules Buttet.
Marraine.
Josephine Dauphin, Françoise Vittet.
Inscrit sur la déclaration faite par M^r le Pasteur
qui a administré le Baptême (Signé) G. H. Longo, past.
Pour copie conforme à l'extrait déposé aux archives
(Signé) ^{allent.} H. Vittet. off. Proc. de l'Etat Civil.

N^o 128.
Pellet.
Louis.

Pellet Louis, fils de François Louis Auguste
Pellet et de Marie Françoise Felicité née Trollard
sa femme de St. Lierre domiciliés rière Bière.
est né rière Bière le vingt-cinq Juin mil huit
cent septante-cinq à neuf heures du matin.
Inscrit sur la déclaration faite par la mère.
âgé d'environ.
Le vingt huit Juin mil huit cent
septante-cinq.
(Signé) Samuel Francfort-pasteur.

Décédé sans baptême.

(Signé) Samuel Francfort-pasteur.

N^o 129
Pellet.
Henriette.

Pellet Henriette fille de François Louis
Auguste Pellet, et de Marie Françoise
Felicité née Trollard, de St. Lierre
domiciliés rière Bière.
est née rière Bière le vingt-cinq Juin mil
huit cent septante cinq à dix heures du matin.
Inscrit sur la déclaration faite par la mère.

	Naissances.	Baptêmes.
N ^o 130. Pellet Jeanne.	<p>Pellet Jeanne fille de François Louis Auguste Pellet et de Jeanne Françoise Félicité née Trolland de St-Livres, domiciliés à Bière est née à Bière le vingt-cinq Juin mil huit cent septante cinq à onze heures du matin. Inscrit sur la déclaration faite par la mère. âgé d'environ. Le vingt-huit Juin mil huit cent septante cinq.</p> <p>(Signé) Samuel Francfort-pasteur.</p>	<p>décédée sans baptême.</p> <p>(Signé) Samuel Francfort-pasteur.</p>
N ^o 131. Krausenbühl Julie.	<p>Krausenbühl Julie fille de Isaac Etienne Krausenbühl et de Charlotte Augustine née Gros sa femme de St-Saphorise sur Morges, domiciliés à Bière. est née à Bière le trois Juillet mil huit cent septante cinq à une heure du matin. Inscrit sur la déclaration faite par le père. âgé d'environ quarante-quatre ans. Le sept Juillet mil huit cent septante cinq.</p> <p>(Signé) Samuel Francfort-pasteur.</p>	<p>Le vingt quatre Décembre mil huit cent septante-cinq l'enfant d'autre part présenté par son père. a été baptisé dans l'Eglise de Bière Parroiss. Emile Terand, de Beroug. Marraime. Julie Marnard, de Mont. Inscrit sur la déclaration de M^l le Pasteur Sagier, qui a administré le Baptême. (Signé) H. Pittet, off. Pré. de l'Etat Civil.</p>
N ^o 132. Porchat Vincent Emile.	<p>Porchat Vincent Emile, fils de Henri Louis Porchat et de Jenny Félicie Besson sa femme de Penthalaz, domiciliés à Berolles est né à Berolles le dix-neuf Juillet mil huit cent septante-cinq à quatre heures du matin. âgé d'environ trente-quatre ans. Le vingt-six Juillet mil huit cent septante cinq.</p> <p>(Signé) Samuel Francfort-pasteur.</p>	<p>Le vingt huit Novembre mil huit cent septante cinq l'enfant d'autre part présenté par son père. a été baptisé dans l'Eglise de Berolles. Parroiss. Jules Fleury. Marraime. Fanny Fleury. Inscrit sur la déclaration de M^l le Pasteur Sagier à Bière, qui a administré le Baptême. (Signé) H. Pittet, off. Pré. de l'Etat Civil.</p>

Naissances

Baptêmes

N^o 133.
 Dumont
 Charles Alfred.
 Substitué Combremont
 le Grand à Bière par
 autorisation du Conseil
 d'Etat, du 22 février
 1877. L'officier de l'Etat
 Civil.
 (Signé) P. Chagnol.

Dumont Charles Alfred fils de Samuel
 Charles Alfred et de Dorothée née Teinturier,
 sa femme de Combremont-le-Grand et
 domiciliés.
 est né à Bière le vingt-trois juillet mil huit cent
 septante cinq à deux heures du jour.
 Inscrit sur la déclaration faite par le père.
 âgé d'environ vingt-six ans.
 Le vingt quatre juillet mil huit cent septante cinq.
 (Signé) Samuel, Francfort-pasteur.

Le dix huit Décembre mil huit cent
 septante cinq l'enfant d'autre part
 présenté par son père.
 a été baptisé dans l'Eglise de Bière.
 Parrain.
 Jules Poschinger et Charles Dumont.
 Inscrit sur la déclaration de
 Monsieur le Pasteur Rager qui
 a administré le baptême.
 (Signé) H. Pittet off. pr. de l'Etat Civil.

N^o 134.
 Gros
 Jules Henri.

Gros Jules Henri fils de Jules Gros et de
 Julie Marie née Quillier, sa femme
 de Bière et domiciliés.
 est né à Bière le deux Août mil huit cent
 septante-cinq à deux heures du matin.
 Inscrit sur la déclaration faite par le père.
 âgé d'environ vingt-neuf ans.
 Le huit Août mil huit cent septante
 cinq.
 (Signé) Samuel, Francfort-pasteur.

N^o 135.
 Fleury
 Jules William.

Fleury Jules William fils de Isaac
 Samuel Fleury et de Elise née Lecoultre,
 sa femme de Berolles, domiciliés rière Berolles.
 est né rière Berolles le quatorze juillet
 mil huit cent septante cinq à onze heures du soir.
 Inscrit sur la déclaration faite par le père.
 âgé d'environ cinquante-deux ans.
 Le douze Août mil huit cent
 septante-cinq.
 (Signé) Samuel, Francfort-pasteur.

Le vingt cinq Novembre mil huit
 cent septante cinq l'enfant d'autre
 part présenté par son père.
 a été baptisé dans l'Eglise de Mollens.
 Mairaines.
 Elise Julie Fleury et Jenny Emma
 Fleury sœurs de l'enfant.
 Inscrit sur la déclaration de
 Monsieur le Pasteur Klunge à
 Mollens qui a administré le Baptême.
 (Signé) H. Pittet off. pr. de l'Etat Civil.

	Naissances	Baptêmes
<p>N^o 136. Goutte.</p> <p>Inscrit au Consulat de France à Genève sous N^o 11451. L'atteste (Signé) H. Pittet, Off. pr^e de l'Etat Civil.</p>	<p>Goutte fille de Joseph Goutte et de Marie Béal sa femme de Grandval département du Puy de Dôme, domiciliés à Bière est née à Bière le quinze Août mil huit cent septante cinq à deux heures du soir. Inscrit sur la déclaration faite par le père, âgé d'environ trente-un ans. Le vingt quatre Août mil huit cent septante cinq. (Signé) Samuel Franfort pasteur.</p>	<p>Le vingt Août mil huit cent septante cinq l'enfant d'autre part présenté par son père a été baptisé dans l'Eglise de Rolle (Catholique). Inscrit sur la déclaration de Monsieur le Prêtre Nambride, à Rolle qui a administré le Baptême. (Signé) H. Pittet, Off. pr^e de l'Etat Civil.</p>
<p>N^o 137. Ryter.</p> <p>Inscrit au Registre des Naissances de Trutigen Tome III fol 19. L'atteste (Signé) H. Pittet, Off. pr^e de l'Etat Civil.</p>	<p>Ryter Emile fils de Christian Ryter et de Louise née Kober, sa femme de Trutigen (C^o de Berne) domiciliés à Bière est né à Bière le dix huit Août mil huit cent septante cinq à deux heures du jour. Inscrit sur la déclaration faite par le père, âgé d'environ trente-trois ans. Le vingt-un Août mil huit cent septante cinq. (Signé) Samuel Franfort pasteur.</p>	
<p>N^o 138. Morel. Virginie Albertine.</p>	<p>Morel, Virginie Albertine fille de Jean Louis Morel et de Marie Jenny Albertine née Baud de Bière y domiciliés est née à Bière le douze Juillet mil huit cent septante cinq à quatre heures du matin. Inscrit sur la déclaration faite par le père, âgé d'environ trente-trois ans. Le vingt six Août mil huit cent septante cinq. (Signé) Samuel Franfort pasteur.</p>	<p>Le trente un Décembre mil huit cent septante cinq l'enfant d'autre part présenté par son père a été baptisé dans l'Eglise de Bière Tarrain Le père de l'enfant. Inscrit sur la déclaration de Monsieur le Pasteur Lagier qui a administré le Baptême. (Signé) H. Pittet, Off. pr^e de l'Etat Civil.</p>

Naissances	Baptêmes
<p>N^o 139 Meldem Jeune Louise</p> <p>Meldem Jeune Louise fille de François Meldem et de Louise née Jotterand sa femme de Bière domiciliés à Bière. est née à Bière le vingt-neuf Août mil huit cent septante cinq à deux heures du matin. Inscrit sur la déclaration faite par le père. âgé d'environ trente six ans. Le trente Août mil huit cent septante cinq. H. Pittet. off. p.^{re} de l'état civil.</p>	<p>Le dix sept Décembre mil huit cent septante cinq l'enfant d'autre part présente par son père. a été baptisé dans l'Eglise de Bière. Sarraire. Mélaphé Jules Louis Melobon, oncle paternel de l'enfant. Marraine. Jeune Louise Melobon, femme du pasteur. Inscrit sur la déclaration de Monsieur le pasteur Rogier, qui a administré le Baptême. (Signé) H. Pittet. off. p.^{re} de l'état civil.</p>
<p>N^o 140 Pittet Julien</p> <p>Pittet Julien fils François Henri Louis Frédéric Pittet et de Catherine née Porron, sa femme de Bière, domiciliés à Bière. est né à Bière le vingt huit Août mil huit cent septante cinq à trois heures du matin. Inscrit sur la déclaration faite par le père. âgé d'environ cinquante deux ans. Le neuf Septembre mil huit cent septante cinq. (Signé) H. Pittet, officier Suisse de l'Etat civil.</p>	<p>Le trente un Décembre mil huit cent septante cinq l'enfant d'autre part présente par son père. a été baptisé dans l'Eglise de Bière. Sarraire. Le père de l'enfant. Marraine Fanny Pittet, sœur de l'enfant. de Manges. Inscrit sur la déclaration de M^{le} le pasteur Rogier qui a administré le Baptême. (Signé) H. Pittet, off. p.^{re} de l'état civil.</p>
<p>N^o 141 Ethénoz Emile Auguste</p> <p>Ethénoz Emile Auguste fils de François Louis Ethénoz et de Adine née Dupuis, sa femme de Bière et Berolle domiciliés à Bière. est né à Bière le six Juillet mil huit cent septante cinq à douze heures du jour. Inscrit sur la déclaration faite par le père. âgé d'environ trente ans. Le neuf Septembre mil huit cent septante cinq. (Signé) H. Pittet officier Suisse de l'Etat civil.</p>	<p>Le dix sept Septembre mil huit cent septante cinq l'enfant d'autre part présente par son père. a été baptisé dans l'Eglise de Mollens. Sarraire. Jules Lucien Ethénoz, oncle paternel. Marraine. Rosalie Dupuis. Inscrit sur la déclaration de M^{le} le pasteur Munge, à Mollens, qui a administré le Baptême. (Signé) H. Pittet. Off. p.^{re} de l'état civil.</p>

En vertu de l'arrêté du Conseil d'Etat du 3 Décembre 1845 et en vertu de l'arrêté du Grand Conseil du 19 Novembre 1845, renouvelés le 25 Mai 1872, M^{re} Jean Pittet Chanoine de Bière, est nommé officier suisse pour cette paroisse.
 Les Registres et les pièces lui ont été remis à cet effet.
 Bière le 7 Septembre 1875. de Prochet (Signé).

	Naissances.	Baptêmes.
N ^o 142. Rochat. Marc Auguste.	Rochat Marc Auguste fils de François Louis Rochat et de Louise Henriette Friedrich née Dauphin de l'Albays et du lieu domiciliés à Bérulle. est né à Bérulle le quatre Septembre mil huit cent septante cinq à deux heures du jour. Inscrit sur la déclaration faite par le père. âgé d'environ cinquante un ans. Le dix sept Septembre mil huit cent septante cinq. L'officier pr ^{es} de l'Etat Civil. (Signé) H. Pittet.	Decédé sans baptême. (Signé) H. Pittet, off. pr ^{es} de l'Etat Civil
N ^o 143. Reymond. Constant Louis.	Reymond Constant Louis fils de Louis Frédéric Isaac Reymond et de Marie née Lumbraunon, sa femme du Chemin et de l'Albays domiciliés rière Pierre (à la Papeterie). est né rière Pierre le dix-neuf Août mil huit cent septante cinq à dix heures du matin. Inscrit sur la déclaration faite par le père. âgé d'environ cinquante un ans. Le vingt deux Septembre mil huit cent septante cinq. L'officier L'ouisaire de l'Etat Civil. (Signé) H. Pittet.	Le trente Décembre mil huit cent septante cinq l'enfant d'autre part présente par son père. a été baptisé à domicile. Parrain. Louis Frédéric Reymond, père de l'enfant. Marraine. Pauline Marie Reymond, sœur de l'enfant. Inscrit sur la déclaration de Monsieur le pasteur Sagier qui a administré le Baptême. (Signé) H. Pittet, off. pr ^{es} de l'Etat Civil.
N ^o 144. Besson. Adrienne.	Besson Adrienne Louise Constance fille de Marc Frédéric Besson et de Henriette née Faure, sa femme de Bérulle domiciliés à Bérulle. est née à Bérulle le vingt deux Août mil huit cent septante cinq à neuf heures du matin. Inscrit sur la déclaration faite par le père. âgé d'environ quarante trois ans. Le vingt deux Septembre mil huit cent septante cinq. L'officier L'ouisaire de l'Etat Civil. (Signé) H. Pittet.	Le quatorze Novembre mil huit cent septante cinq l'enfant d'autre part présente par son père. a été baptisé dans l'Eglise de Bérulle. Parrain. Adrien Rodom, de Buzins, domiciliés à Genève. Marraine. Constance Rodom, l'épouse de parrain. Inscrit sur la déclaration de Monsieur le pasteur Blange. à Mallens, qui a administré le Baptême. (Signé) H. Pittet, off. pr ^{es} de l'Etat Civil.

Naissances.	Baptêmes.
<p>N^o 145. Yotterand Louis Paul Yotterand Louis Paul fils de Louis François Yotterand et de Emilie Elise, née Pillet, sa femme de Bière, domiciliés à Bière est né à Bière le trois Octobre mil huit cent septante cinq à sept heures du matin. Inscrit sur la déclaration faite par le père âgé d'environ trente neuf ans. Le cinq Octobre mil huit cent septante cinq. L'officier Provisionnaire de l'Etat Civil. (Signé) H. Pillet.</p>	<p>Le vingt six Décembre mil huit cent septante cinq l'enfant d'autre part présenté par son père a été baptisé dans l'Eglise de Bière. Parrain Léon Comers, allié Pillet, de Gallens. Marraine Léon Comers, née Pillet, femme du parrain. Inscrit sur la déclaration de M. le Pasteur Laperre à Bière, qui a administré le Baptême. (Signé) H. Pillet, Off. pr. de l'Etat Civil.</p>
<p>N^o 146. Lepoursinge Sophie Lepoursinge Sophie fille de Jean Marc Gabriel Lepoursinge et de Louise Isolime née Rochat, sa femme de Bière, domiciliés à Bière. est née à Bière le trois Octobre mil huit cent septante cinq à dix heures du soir. Inscrit sur la déclaration faite par le père âgé d'environ quarante deux ans. Le six Octobre mil huit cent septante cinq. L'officier Provisionnaire de l'Etat Civil. (Signé) H. Pillet.</p>	
<p>N^o 147. Lude Auguste François Lude Auguste François fils d'Auguste Louis Lude et de Louise née Bernier de Château d'Ors, domiciliés à Bière. est né à Bière le treize Octobre mil huit cent septante cinq à une heure du matin. Inscrit sur la déclaration faite par le père âgé d'environ vingt ans. Le dix neuf Octobre mil huit cent septante cinq. L'officier Provisionnaire de l'Etat Civil. (Signé) H. Pillet.</p>	<p>Le trente un Décembre mil huit cent septante cinq l'enfant d'autre part présenté par son père a été baptisé dans l'Eglise de Bière. Parrain François Soumaz et le père de l'enfant. Marraine Victoire Soumaz, Marie Lude Inscrit sur la déclaration de Monsieur le Pasteur Laperre qui a administré le Baptême. (Signé) H. Pillet, off. pr. de l'Etat Civil.</p>

	Naissances	Baptêmes
N ^o 148. Schläppi Elise.	Schläppi Elise fille Pierre Schläppi et de Louise née Tschouert de Leng (Canton de Berne), domiciliés à Bière. est née à Bière le dix-neuf Octobre mil huit cent septante cinq à dix heures du soir. Inscrit sur la déclaration faite par le père. âgé d'environ quarante sept ans. Le vingt Octobre mil huit cent septante cinq (Signé) H. Pittet, Off. Pré. de l'Etat Civil.	Précédée sans baptême.
N ^o 149 Marie Melanie Lecoultre Par lettre du 30 Mai 1883, le Conseil d'Etat, a ordonné qu'au mot Berolles comme lieu d'origine il lui soit ajoutée les mots "et du Cherut" et qu'avant le mot Melanie il soit placé "le mot Marie, mots omis par erreur. La lettre déposée aux archives de l'Etat Civil. Communiqué aux archives cantonales le 31 Mai 1883. L'officier de l'Etat Civil (Signé) L. Lacroix.	Lecoultre Marie Melanie fille de Jean Louis Marc Lecoultre et de Melanie née Genard de Berolles domiciliés à Berolles. est née à Berolles le vingt trois Octobre mil huit cent septante cinq à onze heures du matin. Inscrit sur la déclaration faite par le père, âgé d'environ trente neuf ans. Le vingt cinq Octobre mil huit cent septante cinq. L'officier provisoire de l'Etat Civil. (Signé) H. Pittet.	
N ^o 150. Bellon Melanie Julia Artemise.	Bellon Melanie Julia Artemise fille de Louis Friederic Bellon et de Marie Artemise Henriette née Rochat de Bière domiciliés à Bière. est née à Bière le vingt six Octobre mil huit cent septante cinq à une heure du jour. Inscrit sur la déclaration faite par le père. âgé d'environ trente quatre ans. Le deux Novembre mil huit cent septante cinq. L'officier provisoire de l'Etat Civil. (Signé) H. Pittet.	Le dix sept Novembre mil huit cent septante cinq l'enfant d'autre part présenté par son père. a été baptisé dans l'Eglise de Bière Parrain, M. Arrain-Joind. Inscrit sur la déclaration de M. Le Pasteur Rogier, qui a administré le baptême. (Signé) H. Pittet Off. Pré. de l'Etat Civil.

Naissances	Baptêmes
<p>N^o 151. Cagneux Marie Berthe.</p> <p>Cagneux Marie Berthe fille de Marc Louis Cagneux et de Marguerite née Rioler, sa femme de Bière, domiciliés à Bière. est née à Bière le sept Novembre mil huit cent septante-cinq à onze heures du soir. Inscrit sur la déclaration faite par le père. âgé d'environ quarante-deux ans. Le dix Novembre mil huit cent septante cinq. L'officier municipal de l'Etat Civil (Signé) H. Pittet.</p>	
<p>N^o 152. Guaz Charles Louis.</p> <p>Guaz Charles Louis fils de Charles Guaz et de Sophie née Tinturier, sa femme de L. Isle, domiciliés à Bière. est né à Bière le sept Novembre mil huit cent septante cinq à trois heures du matin. Inscrit sur la déclaration faite par le père. âgé d'environ trente-cinq ans. Le douze Novembre mil huit cent septante cinq. L'Officier municipal de l'Etat Civil (Signé) H. Pittet.</p>	
<p>N^o 153. Clous Jules Benjamin.</p> <p>Clous Jules Benjamin fils de Auguste Louis Clous et de Lina, née Pellet, sa femme de Bière et de L. Isle, domiciliés à Bière. est né à Bière le vingt trois Novembre mil huit cent septante-cinq à cinq heures du matin. Inscrit sur la déclaration faite par le père. âgé d'environ vingt-neuf ans. Le vingt quatre Novembre mil huit cent septante cinq. L'Officier municipal de l'Etat Civil (Signé) H. Pittet.</p>	

	Naissances.	Baptêmes.
N ^o 154. Pittet. Louis Albert	<p>Pittet Louis Albert fils de Marc Louis Alexandre Pittet et de Zélie Félixie née Crespin, sa femme de Bière, domiciliés à Bière, est né à Bière le vingt Novembre mil huit cent septante cinq à cinq heures du matin. Inscrit sur la déclaration faite par le père. âgé d'environ vingt sept ans. Le vingt six Novembre mil huit cent septante cinq. L'Officier pré. de l'Etat Civil, (Signé) H. Pittet.</p>	
N ^o 155. Crosier Aline.	<p>Crosier Aline fille de Isaac Etienne Crosier et de Adolphe, née Lumbauer, sa femme de Bière, domiciliés à Bière, est née à Bière le vingt huit Novembre mil huit cent septante cinq à six heures du soir. Inscrit sur la déclaration faite par le père. âgé d'environ quarante cinq ans. Le premier Décembre mil huit cent septante cinq. L'Officier pré. de l'Etat Civil, (Signé) H. Pittet.</p>	
N ^o 156. Pittet Auguste Constant.	<p>Pittet Auguste Constant fils de Marc Louis Henri Pittet et de Judith Julie, née Nicole sa femme de Bière et domiciliés, est né à Bière le trois Décembre mil huit cent septante cinq à trois heures du jour. Inscrit sur la déclaration faite par le père. âgé d'environ quarante sept ans. Le sept Décembre mil huit cent septante cinq. L'Officier provisoire de l'Etat Civil, (Signé) H. Pittet.</p>	<p>Le trois Décembre mil huit cent septante cinq l'enfant d'autre part présenté par son père. a été baptisé dans l'Eglise de Bière. Parrain. Le père de l'enfant. Marraine. La mère de l'enfant. Inscrit sur la déclaration de Monsieur le Pasteur Lagier qui a administré le baptême. (Signé) H. Pittet, Off. pré. de l'Etat Civil.</p>

Vu le 9^e Décembre 1875
 Le Préfet.

Naissances	Baptêmes
<p>N^o 157. Yayet. Jeanne Sophie Alice.</p> <p>Yayet Jeanne Sophie Alice fille de François Yayet et de Lili, née Deschlimann, sa femme de Moudon et de Hermerches, domiciliés à Bière est née à Bière le neuf Décembre mil huit cent septante cinq à quatre heures du matin. Inscrit sur la déclaration faite par le père. âgé d'environ vingt-neuf ans. Le dix Décembre mil huit cent septante cinq. L'Officier pré. de l'Etat Civil. (Signé) H. Pittet.</p>	
<p>N^o 158. Pittet. Frédéric Auguste.</p> <p>Pittet Frédéric Auguste fils de Frédéric Louis Pittet et de Louise Henriette née Bron sa femme de Bière domiciliés à Bière. est né à Bière le vingt cinq Juillet mil huit cent septante cinq à six heures du soir. Inscrit sur la déclaration faite par le père. âgé d'environ vingt-sept ans. Le dix Décembre mil huit cent septante cinq. L'Officier provisoire de l'Etat Civil. (Signé) H. Pittet.</p>	<p>Le dix sept Décembre mil huit cent septante cinq l'enfant d'autre part présenté par son père a été baptisé dans l'Eglise de Bière Parrain. Frédéric Krager, domicilié à Bière Marraine. Louise Krager, née Burrier sa femme du parrain. Inscrit sur la déclaration de M. le Pasteur Hagler qui a administré le Baptême. (Signé) H. Pittet. Off. pré. de l'Etat Civil.</p>
<p>N^o 159 Rochat Edouard Auguste.</p> <p>Rochat Edouard Auguste fils de Henri Rochat et de Jenny née Besson, sa femme de l'Albaige et du lieu domiciliés à Béroilles. est né à Béroilles le vingt huit mil huit cent septante cinq à six heures du matin. Inscrit sur la déclaration faite par le père. âgé d'environ quarante neuf ans. Le dix Décembre mil huit cent septante cinq. L'Officier provisoire de l'Etat Civil. (Signé) H. Pittet.</p>	<p>Le dix Décembre mil huit cent septante cinq l'enfant d'autre part présenté par son père a été baptisé dans l'Eglise de Bière Parrain. Yules Rochat. Marraines Augustine Fillethaz et Louise Sestuz Inscrit sur la déclaration de M. le Pasteur Sayer qui a administré le Baptême. (Signé) H. Pittet. Off. pré. de l'Etat Civil.</p>

	Naissances	Baptêmes
N ^o 160. Pittet Constant Alfred.	<p>Pittet Constant Alfred fils de Eugène Alfred Pittet et de Marie Augustine née Jolay sa femme de Bière y domiciliés. est né à Bière le dix-neuf Décembre mil huit cent septante cinq à trois heures du matin. Inscrit sur la déclaration faite par le père. âgé d'environ vingt-cinq ans. Le vingt Décembre mil huit cent septante cinq. L'Officier provisoire de l'Etat Civil (Signé) H. Pittet.</p>	
N ^o 161. Yotterand Louis Henri	<p>Yotterand Louis Henri fils de Pierre Louis Yotterand et de Jeannette née Bosset de Bière y domiciliés. est né à Bière le vingt-cinq Décembre mil huit cent septante cinq à deux heures du matin. Inscrit sur la déclaration faite par le père. âgé d'environ trente sept ans. Le vingt-cinq Novembre mil huit cent septante cinq. (Signé) H. Pittet, Off. pr. de l'Etat Civil.</p>	
N ^o 162. Pittet Susanne.	<p>Pittet Susanne fille de Frédéric Louis Pittet et de Susanne Louise née Müller de Bière y domiciliés. est née à Bière le trente Décembre mil huit cent septante cinq à onze heures du soir. Inscrit sur la déclaration faite par le père. âgé d'environ trente-cinq ans. Le trente un Décembre mil huit cent septante cinq. (Signé) H. Pittet, Off. pr. de l'Etat Civil.</p>	

Aujourd'hui trente un Décembre mil huit cent septante cinq au soir
 le présent Registre, bien que non rempli est clos en vertu de la Loi décrétée
 par le Grand Conseil du Canton de Vaud le huit Novembre mil huit
 cent septante cinq, en exécution de la Loi Fédérale du vingt quatre Novembre
 mil huit cent septante quatre sur la tenue des Registres de l'Etat Civil,
 par moi, soussigné d'autorité des Registres de la Paroisse de Pière.

(Signé) H. Pittet

N° 163.

Testa Louis.
 Communiqué à la
 Chancellerie Cantonale
 à Lausanne et à l'Officier
 de l'Etat Civil de
 Montagny.

Testa Louis fils de Rodolphe Ernest Testa
 et de Marguerite Adrienne née Croisier de
 Chamblon, domiciliés à Berolles.
 est né à Berolles le vingt deux Août mil huit
 cent soixante quinze à quatre heures du matin
 Inscrit sur la déclaration faite par l'ordre du
 Conseil d'Etat dans sa séance 3 Avril 1883.
 pièce déposant aux archives de l'Etat Civil
 Inscrit le 12 Avril 1883.

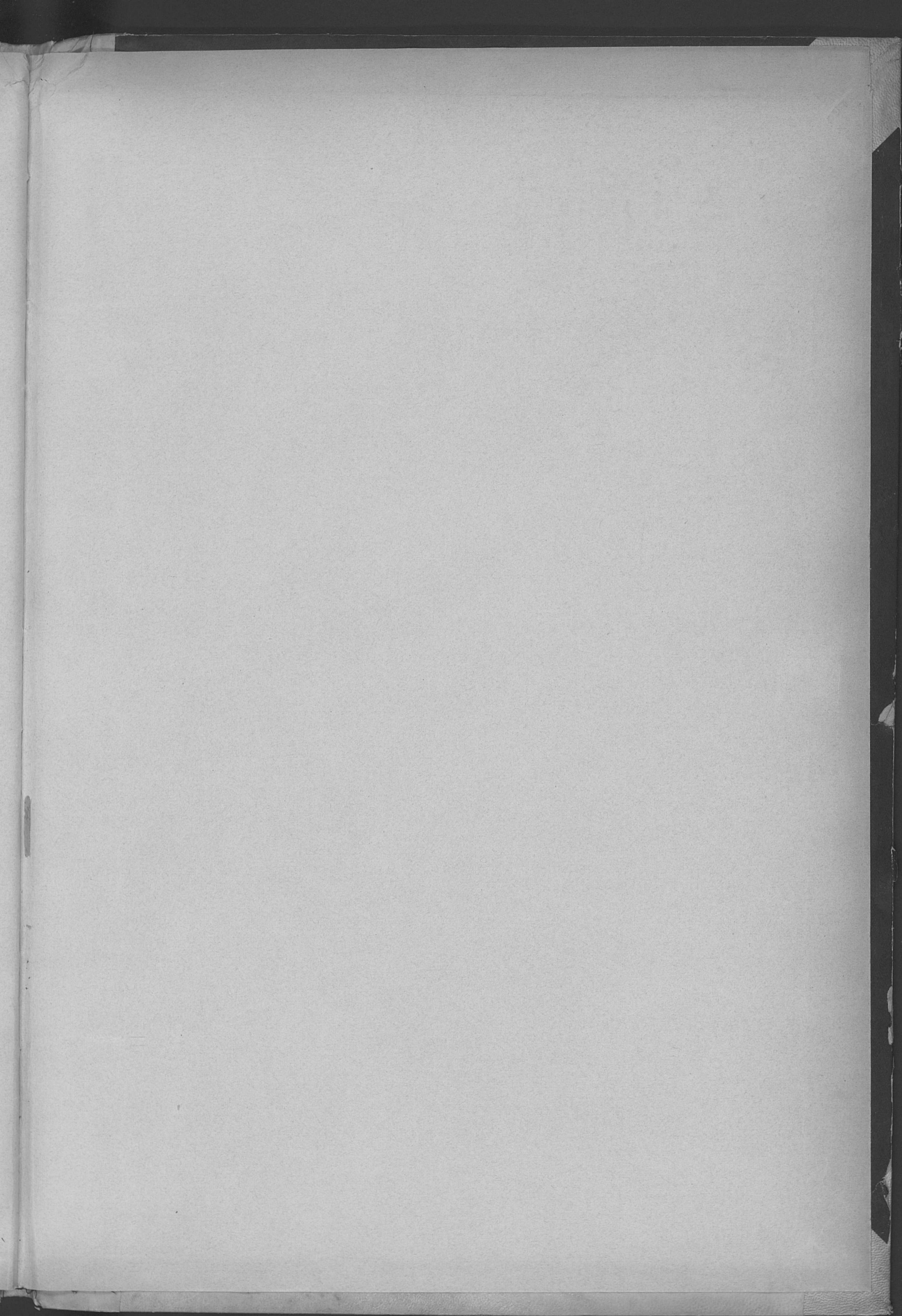
L'Officier de l'Etat Civil.
 (Signé) L. Lagnel.

N° 164.

Besson François.
 Communiqué à la
 Chancellerie Cantonale
 à Lausanne

Besson François fils légitime de Jean Isaac
 Besson et de Sophie Jerny née Rochat
 (du lieu), de Berolles domiciliés à Berolles.
 est né à Berolles le vingt cinq Octobre mil huit
 cent soixante quinze à quatre heures du soir
 Inscrit sur la déclaration faite par l'ordre
 du Conseil d'Etat dans sa séance du 3 Avril
 1883, pièce déposant aux archives de l'Etat
 Civil.

Inscrit le 12 Avril 1883. L'Officier de l'Etat Civil
 (Signé) L. Lagnel



EC

No

Ar rond



NAISS

Du

18

Nu

1

Annen Julie Alinc.

Page.
13.

A
B
C
D
E
F
G
H
J
K
L
M
N
O
P
Q
R
S
T
U
V
X
Y
Z



	Page.
Bovay Jules Francois	6.
Bornet Alice Mathilde Jules	9.
Bellon Henri.	15.
Bignens Robert Henri Frederic	15.
Burnet Henri Albert	4.
Besson Alfred Marc	18.
Brocard Aline Fanny Julie.	19.
Brocard Francois Henri Louis	20.
Besson Louisa Jenny.	23.
Burnet Paul Auguste.	25.
Besson Henri	27.
Besson Louis Eugene.	31.
Bovay Louise	31.
Burnier Emile Myse.	33.
Brocard David	36.
Besson Aline Louise.	38.
Brocard Julien Louis Marc.	40.
Besson Albert.	41.
Besson Adrienne Louisa Constance.	48.
Bellon Melanie Julia Antoinette.	50.
Besson Francois.	55.

B
C
D
E
F
G
H
J
K
L
M
N
O
P
Q
R
S
T
U
V
X
Y
Z



	Page.
Chenevard Berthe Ida.	4.
Cagneuse Pierre Celestin	5.
Charotton Adrienne Ottilie	5.
Cloux Aline.	7.
Chenevard Henri Adolphe	8.
Chollet Aline Eugénie Louise	11.
Cloux Auguste	18.
Croisier Henriette	19.
Chenevard Armand Marc	20.
Cloux Gustave Jules.	22.
Chenevard Adile Augustine Louise.	26.
Chenevard Jenny Elise Helene	26.
Cloux Berthe Augustine.	32.
Chenevard Jules Adrien	38.
Cloux Emma	42.
Cagneuse Marie Berthe.	51.
Cloux Jules Benjamins.	51.
Croisier Aline	52.

C
D
E
F
G
H
J
K
L
M
N
O
P
Q
R
S
T
U
V
X
Y
Z



	Page.
Depeursinge Charles Albert	9.
Depeursinge Eugénie.	11.
Dégallier John	14.
Dériaz, Alphonse Armand Maître	17.
Dumont Emma Julia Charlotte.	19.
Deschenthal Emile Julien.	21.
Dodmy John Marc	24.
Dégallier Julia Cécile	35.
Depeursinge François Louis.	41.
Dumont Charles Alfred.	45.
Depeursinge Sophie	49.

D
E
F
G
H
J
K
L
M
N
O
P
Q
R
S
T
U
V
X
Y
Z



Ethénoz, Méry Sophie, Alexandrine.

Page.

1.

Ethénoz Jean Louis

30.

Ethénoz Jules Lucien

43

Ethénoz Emile Auguste

47.

E
F
G
H
J
K
L
M
N
O
P
Q
R
S
T
U
V
X
Y
Z



Henry Harris
Henry Miles William.

Page.
4.
115.

F
G
H
J
K
L
M
N
O
P
Q
R
S
T
U
V
X
Y
Z



	Page.
Quignard Jules Henri	3.
Golay Helene Marie Frederique	8.
Gorgerat Alexis Alois Julien.	11.
Gavillet Lina	16.
Quibat Berthe Jenny Louise	17.
Quarz Marie Ernestine.	21.
Gandillon Jules Henri	22.
Golay Constance Helene	31.
Quibat Edouard.	36.
Quibat Constant Jules Octave.	38.
Gros Jules Henri.	45.
Goutte	46.
Quarz Charles Louis.	51.

G
H
J
K
L
M
N
O
P
Q
R
S
T
U
V
X
Y
Z



H
J
K
L
M
N
O
P
Q
R
S
T
U
V
X
Y
Z



	Page.
Gotterand Emilie.	6.
Gotterand Emilie Henriette Françoise	10.
Gotterand Edouard Louis	14.
Gotterand Jules Louis Ami	16.
Gotterand Helene Valentine.	21.
Gotterand Alais Auguste	29.
Yousson John Louis.	30.
Gotterand Fanny.	37.
Gotterand Louise Marie	38.
Gotterand Fernand Alexis.	42.
Gotterand Louis Paul.	49.
Mariet Jeanne Sophie Alice.	53.
Gotterand Louis Henri	54.

J
K
L
M
N
O
P
Q
R
S
T
U
V
X
Y
Z



Krausenbüchel Augustine.
Krausenbüchel Julie.

Page.
25.
44.

K
L
M
N
O
P
Q
R
S
T
U
V
X
Y
Z



	Page.
Laurent Edouard.	1.
Laguel Aline Susanne Louise.	2.
Lecoultre Eufeme Louis.	5.
Laguel Louis Alfred.	39.
Lude Auguste Francois.	49.
Lecoultre Marie Melanie.	50.

L
M
N
O
P
Q
R
S
T
U
V
X
Y
Z



	Page.
Monthoux Georges Louis Emile Aman de.	1.
Meylan Henri Louis.	2.
Messiaux Georges Auguste Louis Alfred.	2.
Meldem Constant Julien Francois Louis.	3.
Monnairon Alfred Constant	8.
Monthoux Alfred Henri Frédéric.	12.
Mange Francois	12.
Mattille Julie.	14.
Matthey Jules Louis.	18.
Morel Julia Louise	22.
Meylan Marie Louise.	24.
Monthoux Octavie Frédérique.	27.
Meystre Aline.	27.
Meldem Francois Anselme.	28.
Monthoux Charles Emile.	29.
Merminod Lina Jenny Julie.	33.
Messiaux Caroline Louise.	34.
Mange Charles Jules Anis.	34.
Monthoux Marc Alfred Frédéric.	39.
Meylan Louis Auguste.	40.
Monthoux Louis Auguste.	40.
Meldem Moïse Constant.	42.
Morel Virginie Albertine.	46.
Meldem Jenny Louise.	47.

M
N
O
P
Q
R
S
T
U
V
X
Y
Z



Nicolier Edouard Jules.
Nicolier Henri

Page.
46.
39.

N
O
P
Q
R
S
T
U
V
X
Y
Z



O
P
Q
R
S
T
U
V
X
Y
Z



	Page.
Pittet Louise Céline Rosa.	3.
Pittet Alexis François Alois.	7.
Pittet Virginie Céline	10.
Pellet Ida Louise.	13.
Piquet Auguste.	13.
Pittet Sophie Louise Antoinette.	15.
Pittet Louise Frédérique.	17.
Pittet Alice Augustine	23.
Pittet Eugénie Louise	23.
Pittet Julie.	24.
Pittet Paul Auguste.	25.
Pittet Zélie Elise.	28.
Pittet Constant Eugène.	28.
Piquet Charlotte Augustine Louise	29.
Piquet Emile.	32.
Paroisse Jean Louis.	33.
Podet Henri Jules.	37.
Pellet Louis	43.
Pellet Henriette.	43.
Pellet Jeanne.	44.
Porchat Vincent Emile.	44.
Pittet Julien.	47.
Pittet Louis Albert	52.
Pittet Auguste Constant	52.
Pittet Frédéric Auguste	53.
Pittet Constant Alfred	54.
Pittet Susanne.	54.

P
Q
R
S
T
U
V
X
Y
Z



Q
R
S
T
U
V
X
Y
Z



	Page.
Rochat Caroline Henriette	7.
Rochat Berthe Ludie.	26.
Rochat Hortense Aline Emma.	32.
Reichenbach Louise Helene	35
Ryter Emile	46.
Rochat Marc Auguste	48
Raymond Constant Louis.	48.
Rochat Edouard Auguste	53.

R
S
T
U
V
X
Y
Z



	Page.
Séchaud Marie Rosine.	6.
Schläppi Gustave Antoinette Alois	20.
Schläppi Elise	50.

S
T
U
V
X
Y
Z



	Page.
Treuthardt Constant Henri Samuel	9.
Tinturier Louis Samuel	10.
Tinturier Aymon Germain (deide')	12.
Treuthardt Jean Louis	30.
Tinturier Lina Clara	34.
Testa Alfred Georges	35.
Testa Henri Felix	36.
Testa Louis	55.

T
U
V
X
Y
Z



U
V
X
Y
Z



Wijder Constant Albert.

Page.
41.

V
X
Y
Z



X
Y
Z



Y
Z







