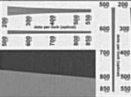
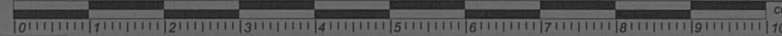


inches



centimeters



	1	2	3	4	5	6	7	8	9	10	11 (A)	12	13	14	15	16 (M)	17	18 (B)	19	20	21	22	23	24	25	26	27	28	29	30	L*	a*	b*
L*	39.12	65.43	49.87	44.26	55.56	70.82	63.51	39.92	52.24	97.06	92.02	87.34	82.14	72.06	62.15	49.25	38.62	28.86	16.19	8.29	3.44	31.41	72.46	72.95	29.37	54.91	43.96	82.74	52.79	50.87	L*		
a*	13.24	18.11	-4.34	-13.80	9.82	-33.43	34.26	11.81	48.55	-0.40	-0.60	-0.75	-1.06	-1.19	-1.07	-0.16	-0.18	0.54	-0.05	-0.81	-0.23	20.98	-24.45	16.83	13.06	-38.91	52.00	3.45	50.88	-27.17	a*		
b*	15.07	18.72	-22.29	22.85	-24.49	-0.35	59.60	-46.07	18.51	1.13	0.23	0.21	0.43	0.28	0.19	0.01	-0.04	0.60	0.73	0.19	0.49	-19.43	55.93	68.80	-49.49	30.77	30.01	81.29	-12.72	-29.46	b*		

D50 Illuminant, 2 degree observer

Density → 0.04 0.09 0.15 0.22 0.36 0.51

Golden Thread

Colors by Munsell Color Services Lab

Don Williams

27

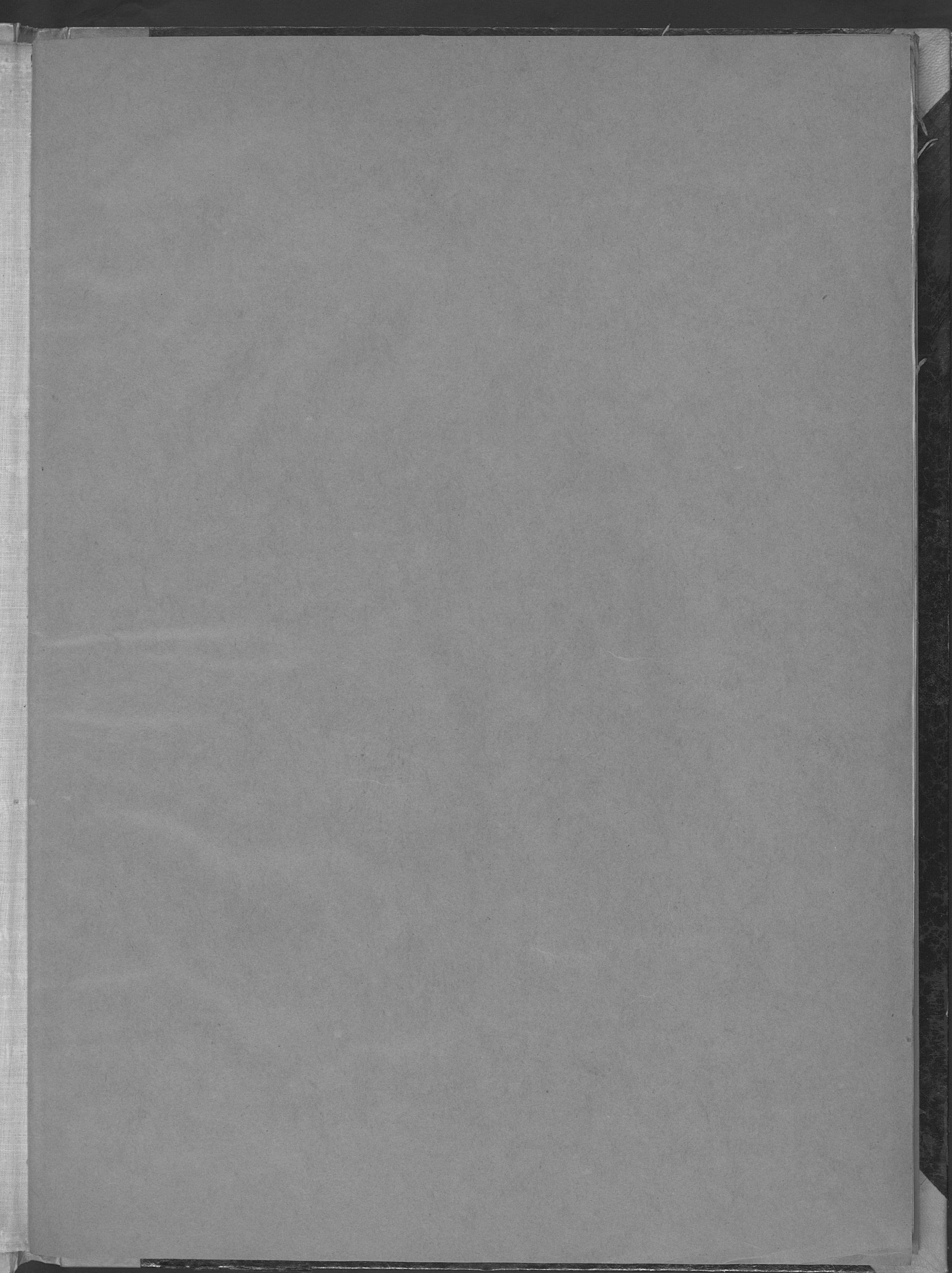
NCES

Archives cantonales vaudoises

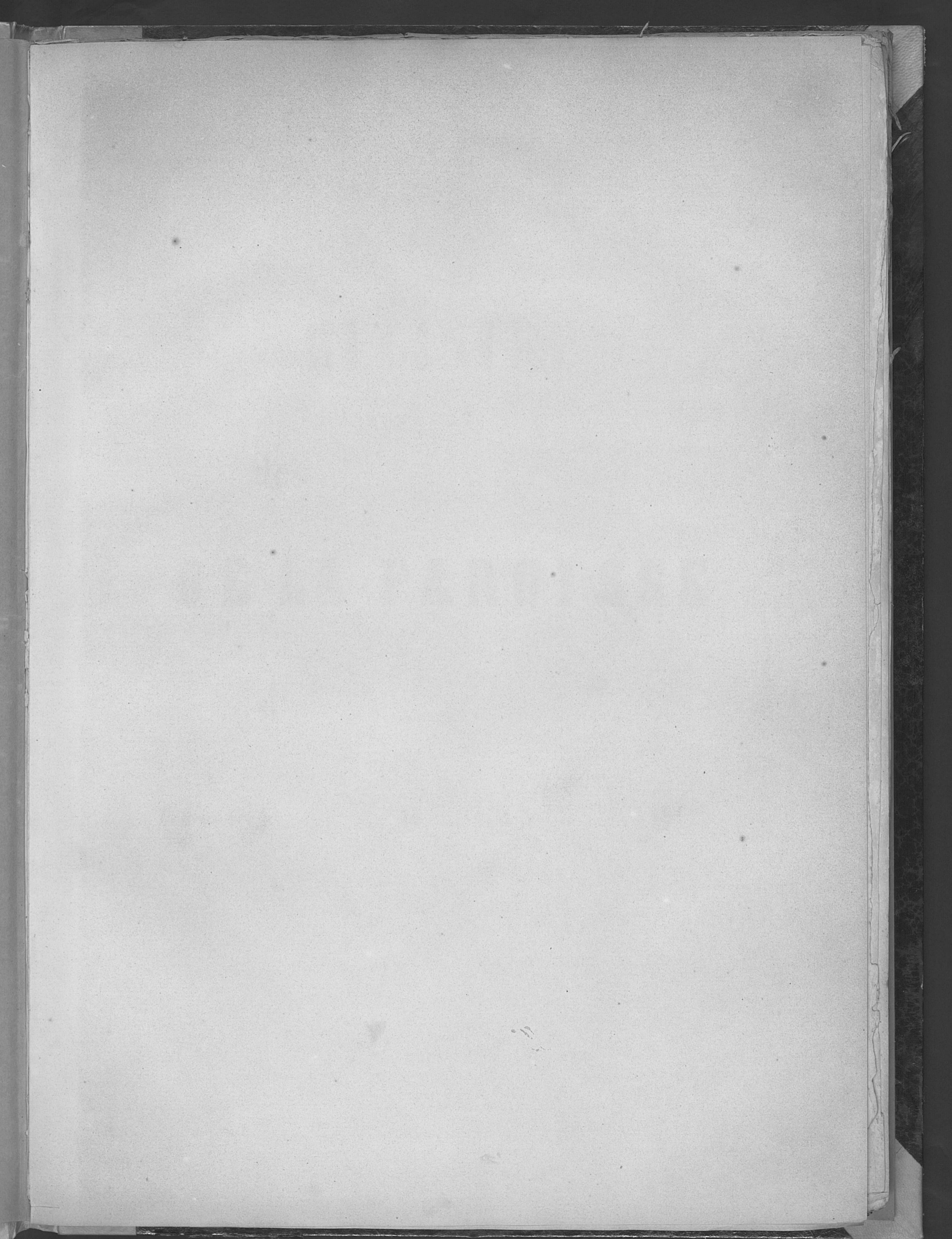
RMSA/1.048.655

Microfilm

Ed 127 / 2







1848

1848

1848

1848

1848

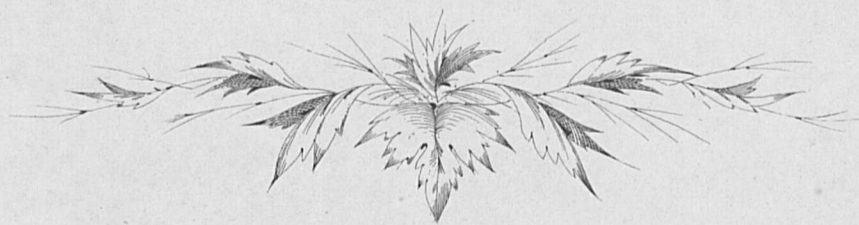
# REGISTRE

des \_\_\_\_\_

## DE LA PAROISSE

d \_\_\_\_\_

Commencé, le \_\_\_\_\_ 18 \_\_\_\_ Fini, le \_\_\_\_\_ 18 \_\_\_\_





M  
arles

M  
D

M  
M  
ri

## DE LA PAROISSE de Suchy et Corcelles

## Naissances

Extrait des Registres de la Communauté évangélique

## Bâtemes.

Reformée en Valais

N<sup>o</sup> 1.

Collet

Charles Alexandre

Collet Charles Alexandre

fils de Samuel Collet

et de Marie Meulaz

de Suchy

domiciliés à Sion, Canton du Valais

est né à Sion

le quatre septembre mil-huit-cent soixante huit

à la heure du

Inscrit sur la déclaration faite par

Délivré à Sion le vingt un septembre mil-huit-cent-soixante huit

agé d'environ

Le

mil-huit-cent

soixante huit. — L'officier chargé de la tenue des Registres de l'Etat Civil. Fred. Quervain past.

Transcrit le présent extrait ensuite d'autorisation du Département de Justice et Police. Ces pièces sont déposées aux Archives de la Paroisse.

Le vingt septembre mil-huit-cent-soixante huit l'enfant d'autre part présenté par

a été baptemisé dans l'Eglise évangélique de Sion

Parrain:

Alexandre Pellauy, domicilié à Sion

Marraine:

Mme Ida Messerli, née Herzog, domiciliée à Sion

Délivré à Sion le vingt un septembre mil-huit-cent

N<sup>o</sup> 2Thévenaz  
Freda

Thévenaz Freda

fille de Marc Felix

et de Jenny née Collet sa femme

de Bulle

domiciliés à Suchy

est née à Suchy

le vingt Octobre mil-huit-cent soixante huit

à une heure du soir

Inscrit sur la déclaration faite par

le père

agé d'environ vingt deux ans

Le vingt un Octobre

mil-huit-cent

soixante huit.

Ab<sup>m</sup> Carrel officier civil

Le quinze Novembre mil-huit-cent-soixante huit, l'enfant d'autre part présenté par son père

a été baptemisé dans l'Eglise de Suchy, par le pasteur Raccoud Parrains

Gaspard Collet de Louisy, de Suchy

Vopuis Bignens, à Suchy

Marraines

Adine Collet, tante de l'enfant

Marie Thévenaz, tante de l'enfant

Ab<sup>m</sup> Carrel officier civilN<sup>o</sup> 3.Magnin  
Marie Augustine

Magnin Marie Augustine

fille de Auguste

et de Jeannette Louise née Magnin sa femme

de Corcelles

y domiciliés

est née à Corcelles

le vingt deux Octobre mil-huit-cent soixante huit

à sept heures du matin

Inscrit sur la déclaration faite par

le père

agé d'environ trente quatre ans

Le vingt trois Octobre

mil-huit-cent

soixante huit.

Ab<sup>m</sup> Carrel officier civil

Le vingt neuf Novembre mil-huit-cent-soixante huit, l'enfant d'autre part présenté par son père

a été baptemisé dans l'Eglise de Corcelles, par le pasteur Raccoud Parrains

Abram Magnin, de Corcelles

Francois Gonin, d'Essertines

Marraines

Augustine Cuchiani, de Grenoble

Alexandrine Magnin, de Corcelles

Ab<sup>m</sup> Carrel officier civil

## REGISTRE DES NAISSANCES

	Naissances.	Bâtemes.
N <sup>o</sup> . 4. Girardet Marie Alice	Girardet Marie Alice Fille de Abram David Girardet et de Louise Marie née Charles sa femme de Suchy domiciliés à Corcelles est née à Corcelles le treize Octobre mil-huit-cent-soixante huit à neuf heures du soir Inscrit sur la déclaration faite par le père agé d'environ trente sept ans Le vingt cinq Octobre mil-huit-cent soixante huit. Ab. Carrel officier civil	Le vingt neuf Novembre mil-huit- cent-soixante huit l'enfant d'autre part présenté par son père a été baptemisé dans l'Eglise de Corcelles, par le pasteur Raicaud Parrain. Louis Tonney, à Cheseaux près Yverdon Marraine Marie Rosine Verly fille de Charles, de Corcelles Ab. Carrel officier civil
N <sup>o</sup> . 5. Girardet Adine	Girardet Adine Fille de Emmanuel Auguste et de Yegnette née Pittet sa femme de Suchy y domiciliés est née à Suchy le dix neuf Novembre mil-huit-cent-soixante huit à trois heures du matin Inscrit sur la déclaration faite par le père agé d'environ trente ans Le dix neuf Novembre mil-huit-cent soixante huit Ab. Carrel officier civil	Le premier Janvier mil-huit- cent-soixante neuf l'enfant d'autre part présenté par son père a été baptemisé dans l'Eglise de Suchy, par le pasteur Correvon Parrain Eugene Girardet, oncle de l'enfant Daniel Pittet, oncle de l'enfant Marraines Adine Girardet, fille de Gaspard, de Suchy Rosette Collet, d'Emmanuel de Suchy Ab. Carrel officier civil
N <sup>o</sup> . 6. Jaunin Marie	Jaunin Marie Fille de Louis et de Henriette née Magnin sa femme de Trey domiciliés à Suchy est née à Suchy le dix neuf Novembre mil-huit-cent-soixante huit à une heure du matin Inscrit sur la déclaration faite par le père agé d'environ quarante six ans Le dix neuf Novembre mil-huit-cent soixante huit Ab. Carrel officier civil	Le vingt quatre Janvier mil-huit- cent-soixante neuf l'enfant d'autre part présenté par son père a été baptemisé dans l'Eglise de Suchy, par le pasteur Correvon Parrain Francois Christin d'Yverdon Marraine Julie Jaunin sœur de l'enfant Ab. Carrel officier civil

## DE LA PAROISSE de Suchy et Corcelles

## Naissances.

## Bâtemes.

N<sup>o</sup>. 7  
Roy

Roy Emile  
fils de Louis  
et de Aimée née Brochet sa femme  
de Montcherand  
domiciliés à Suchy  
est né à Suchy le huit Janvier  
mil-huit-cent soixante neuf  
à deux heures du matin  
Inscrit sur la déclaration faite par  
le père  
agé d'environ vingt huit ans et demi  
Le dix Janvier mil huit-cent  
soixante neuf.  
Ab<sup>m</sup>. Carrel officier civil

Le deux Mai mil-huit-  
cent soixante-neuf l'enfant d'autre part  
présenté par son père

a été baptemisé dans l'Eglise de Suchy par le  
pasteur Dupont Parrains  
Henri Jaton, de Villars-Mendraz  
Emile Collet, de Samuel, de Suchy

## Marraines

Rosalie Henry, d'Abam, de Suchy  
Marie Collet, de Louis, de Suchy

Ab<sup>m</sup>. Carrel officier civil

N<sup>o</sup>. 8.  
Verly  
Emile Emmanuel

Verly Emile Emmanuel  
fils de Jules  
et de Marie Amélie née Charles sa femme  
de Corcelles  
y domiciliés  
est né à Corcelles le onze Janvier  
mil-huit-cent soixante neuf  
à cinq heures du matin  
Inscrit sur la déclaration faite par  
le père  
agé d'environ vingt cinq ans  
Le treize Janvier mil huit-cent  
soixante neuf.  
Ab<sup>m</sup>. Carrel officier civil

Le sept Mars mil-huit-  
cent soixante neuf l'enfant d'autre part  
présenté par son père

a été baptemisé dans l'Eglise de Corcelles par H. Raccour  
pasteur Parrains  
Emmanuel Dupuis d'Estey Pittet  
Louis Vuarras, de Corcelles  
Emile Mingard fermier à Orbe

## Marraines

Louise Vuarras née Verly  
Aline Charles, de Corcelles

Ab<sup>m</sup>. Carrel officier civil

N<sup>o</sup>. 9.  
Deitard  
Emile

Deitard Emile  
fils de Jean Jules  
et de Mepriette née Magnenat sa femme  
de Vucherens  
domiciliés à Suchy  
est né à Suchy le dix Janvier  
mil-huit-cent soixante neuf  
à onze heures du matin  
Inscrit sur la déclaration faite par  
le père  
agé d'environ vingt huit ans  
Le vingt Janvier mil huit-cent  
soixante neuf.  
Ab<sup>m</sup>. Carrel officier civil

Le vingt-huit Février mil-huit-  
cent soixante-neuf l'enfant d'autre part  
présenté par son père

a été baptemisé dans l'Eglise de Suchy par le  
pasteur Corveon Parrain  
François Duruz, de Cronay, oncle de l'enfant

## Marraine

Julie Magnenat, de Vaulion, tante  
de l'enfant.

Ab<sup>m</sup>. Carrel officier civil

## REGISTRE DES NAISSANCES

	Naissances.	Bâtemes.
<p>N<sup>o</sup> 10. Collet Marie Louise</p>	<p>Collet Marie Louise fille de Daniel et de Elise née Vagnières la femme de Suchy y domiciliés est née à Suchy le vingt et un Janvier mil-huit-cent-soixante-neuf à cinq heures du matin Inscrit sur la déclaration faite par le père agé d'environ trente-cinq ans Le vingt-cinq Janvier mil-huit-cent- soixante-neuf. Ab. Carrel officier civil</p>	<p>Le deux Mai mil-huit- cent-soixante-neuf l'enfant d'autre part présenté par son père a été baptemisé dans l'Eglise de Suchy, par le pasteur Dupertuis Parrain Louis Nicollin, feu Daniel, de Suchy Marraine Louise Vagnières, de Fey, tante de l'enfant. Ab. Carrel officier civil</p>
<p>N<sup>o</sup> 11. Girardet Tules</p>	<p>Girardet Tules fils de Francois Louis et de Jeanne Susanne née Girardet la femme de Suchy y domiciliés est né à Suchy le vingt-trois Janvier mil-huit-cent-soixante-neuf à trois heures du soir Inscrit sur la déclaration faite par le père agé d'environ trente ans Le trente et un Janvier mil-huit-cent- soixante-neuf. Ab. Carrel officier civil</p>	<p>Le onze Avril mil-huit- cent-soixante-neuf l'enfant d'autre part présenté par son père a été baptemisé dans l'Eglise de Suchy, par le pasteur Raccaud Parrains. Jean Louis Girardet, de Louis, de Suchy Emile Chollet, de David, de Suchy Marraines. Rosine Ducret, d'Abram, d'Espertines Louise Chollet, femme d'Emile, de Suchy Ab. Carrel officier civil</p>
<p>N<sup>o</sup> 12. Girardet Rosalie</p> <p>Je certifie que la présente copie est conforme à l'original déposé aux archives de la paroisse de Suchy Suchy le 15 May 1869 Ab. Carrel officier de l'état civil</p>	<p>Girardet Rosalie fille de Francois Louis et de Jeanne Susanne née Girardet la femme de Suchy y domiciliés est née à Suchy le vingt-trois Janvier mil-huit-cent-soixante-neuf à quatre heures du soir Inscrit sur la déclaration faite par le père agé d'environ trente ans Le trente et un Janvier mil-huit-cent- soixante-neuf. Ab. Carrel officier civil</p>	<p>Le onze Avril mil-huit- cent-soixante-neuf l'enfant d'autre part présenté par son père a été baptemisé dans l'Eglise de Suchy, par le pasteur Raccaud Parrains Allysse Filtet, de Suchy Julius Girardet, de Gaspard, de Suchy Marraines. Emma, fille de Louis Girardet, de Suchy Rosalie, fille de Samuel Collet, de Suchy Ab. Carrel officier civil</p>

## DE LA PAROISSE de Suchy et Corcelles

## Naissances.

Extrait des naissances de la Ville de Genève

## Bâtemes.

N<sup>o</sup> 13

Collet

Jean Arnold

Collet Jean Arnold

fils de Jean Francois

et de Perrette Leonie Collet

de Suchy

domiciliés à Genève

est né à Genève le trente et un Mai

mil-huit-cent cinquante trois

à quatre heures du soir

Inscrit sur la déclaration faite par

le pere

agé d'environ trente huit ans

Le deux Juin mil-huit-cent

cinquante trois. L'officier de l'Etat Civil

(signé) L. Bury

Le

mil-huit-

cent

l'enfant d'autre part

présenté par

a été bätisé dans l'Eglise d

Parrain:

Marraine:

L'Extrait de naissance est déposé aux archives de la paroisse. Le Département de Justice et Police a autorisé l'inscription.

Ab. Carrel officier Civil

N<sup>o</sup> 14.

Collet

Elisa Helène

Extrait des naissances de la Ville de Genève

Collet Elisa Helène

fille de Jean Francois Collet

et de Perrette Leonie Collet

de Suchy

domiciliés à Genève

est née à Genève le cinq Aout

mil-huit-cent cinquante neuf

à sept heures du soir

Inscrit sur la déclaration faite par

le pere

agé d'environ quarante quatre ans

Le six Aout mil-huit-cent

cinquante neuf. L'officier de l'Etat Civil

(signé) A Girod

Le

mil-huit-

cent

l'enfant d'autre part

présenté par

a été bätisé dans l'Eglise d

Parrain:

Marraine:

L'Extrait de naissance est déposé aux archives de la paroisse. Le Département de Justice et Police a autorisé l'inscription.

Ab. Carrel officier Civil

N<sup>o</sup> 15.

Charles

Douard Samuel

Jaques

Charles Douard Samuel Jaques

fils de Henri

et de Marthe Madelaine née Travers sa femme

de Corcelles

domiciliés

est né à Corcelles le quatorze

Fevrier mil-huit-cent soixante neuf

à douze heures du soir

Inscrit sur la déclaration faite par

le pere

agé d'environ trente ans

Le vingt un fevrier mil-huit-cent

soixante neuf.

Ab. Carrel officier Civil

Le sept Mars

mil-huit-

cent soixante neuf

l'enfant d'autre part

présenté par son pere

a été bätisé dans l'Eglise de Corcelles par le

pasteur Raceaud Parrain:

Douard Vauthey, de Sugnens

Jaques Maguin, de Corcelles

Marraines

Terésine Vauthey, de Sugnens

Roline Vauthey, de Sugnens

Ab. Carrel officier Civil

## REGISTRE DES NAISSANCES

	Naissances.	Bâtemes.
<p>N<sup>o</sup>. 16. Verly Charles Gustave</p>	<p>Verly Charles Gustave fils de Charles Auguste et de Jeanne Fanny née Magnin sa femme de Corcelles y domiciliés est né à Corcelles le vingt huit Fevrier mil-huit-cent soixante neuf à onze heures du matin Inscrit sur la déclaration faite par le pere agé d'environ trente deux ans Le premier Mars mil-huit-cent soixante neuf. Ab. Carrel officier civil</p>	<p>Le vingt-cinq Avril mil-huit- cent soixante-neuf l'enfant d'autre part présenté par son pere a été bapteme dans l'Eglise de Corcelles par le pasteur Raccouin Parrain Auguste Favre, fils de Jean Louis, de Corcelles Louis Haction, seu Gabriel, aux Mottettes, siere Penthierard. Marraines Rosine Magnin, fille d'Abram, de Corcelles Julie Haction, femme du second parrain. Ab. Carrel officier civil</p>
<p>N<sup>o</sup>. 17. Eichelberger Caroline</p>	<p>Eichelberger Caroline fille de Pierre et de Anne Marie née Hiltschunner de Sumiswald, District de Trachselval, canton de Berne domicilié à Suchy est née à Suchy le dix-sept Avril mil-huit-cent soixante-neuf à onze heures du soir Inscrit sur la déclaration faite par le pere agé d'environ trente-trois ans Le vingt-six Avril mil-huit-cent soixante-neuf. Ab. Carrel officier civil</p>	<p>Le mil-huit- cent l'enfant d'autre part présenté par a été bapteme dans l'Eglise d. Parrain Marraine Cet enfant est mort avant le bapteme Ab. Carrel officier civil</p>
<p>N<sup>o</sup>. 18. Carrel Adèle Da</p>	<p>Carrel Adèle Da fille de Eugene Louis et de Lucie née Taton sa femme de Suchy et de Chavagnay domiciliés à Suchy est née à Suchy le cinq May mil-huit-cent soixante-neuf à sept heures du matin Inscrit sur la déclaration faite par le pere agé d'environ quarante et un ans Le neuf May mil-huit-cent soixante-neuf. Ab. Carrel officier civil</p>	<p>Le treize Juin mil-huit- cent soixante-neuf l'enfant d'autre part présenté par son pere a été bapteme dans l'Eglise de Suchy par le pasteur Correvon Parrain Charles Girardet, oncle de l'enfant Henry Taton, oncle de l'enfant Marraines Rosalie Girardet, femme du premier parrain Adèle Taton, soeur du second parrain Ab. Carrel officier civil</p>

## DE LA PAROISSE de Suchy et Corcelles

## Naissances.

## Bâtemes.

Extrait du Registre des naissances et bâtemes de la paroisse de Morat, Canton de Fribourg

N<sup>o</sup>. 19Magnin  
Louis

Magnin Louis  
fils de Jean Louis feu Henry Louis Magnin  
et de Pauline née Kummely sa femme  
de Corcelles, sur Chavornay, Canton de Vaud  
domiciliés à Morat, Canton de Fribourg  
est né à Morat le quatre Novembre  
mil-huit-cent-soixante-huit  
à six et demi heures du matin

Inscrit sur la déclaration faite par  
par le père

agé d'environ

Le quatre Novembre mil-huit-cent  
soixante-huit.

Le pasteur  
(signé) Schaffroth

Le Six Mars mil-huit-  
cent-soixante-neuf l'enfant d'autre part  
présenté par son père

a été bätisé dans l'Eglise de Morat / Fribourg

Parrain,  
Jean Louis Magnin, père de l'enfant

Marraine

Marie Caroline Kummely, sœur de la mère  
Inscrit après avoir reçu l'autorisation du Dépar-  
tement de Justice et police du Canton de  
Vaud, l'Extrait est déposé aux archives  
Ab. Carrel officier de l'Etat Civil

N<sup>o</sup>. 20Turin  
Charles Jules

Turin Charles Jules

fils de François Louis

et de Louise née Nicole sa femme  
de Valleires sous Rance  
domiciliés à Corcelles

est né à Corcelles le deux Juin  
mil-huit-cent-soixante-neuf  
à quatre heures du matin

Inscrit sur la déclaration faite par  
le père

agé d'environ vingt-neuf ans

Le quatre Juin mil-huit-cent  
soixante-neuf

Ab. Carrel officier civil

Le vingt-cinq Juillet mil-huit-  
cent-soixante-neuf l'enfant d'autre part  
présenté par son père

a été bätisé dans l'Eglise de Corcelles par

le pasteur Raccand Parrain  
Charles Millicoud, de Penrhéaz  
Auguste Magnin de François, de Corcelles

Marraines

Susette Nicole tante de l'enfant  
Julie Nicole tante de l'enfant

Ab. Carrel officier civil

N<sup>o</sup>. 21Crexot  
Hélène

Crexot Hélène

fille de Henri Louis

et de Jeannette née Collet sa femme  
de Montcherand  
domiciliés à Suchy

est née à Suchy le trente May  
mil-huit-cent-soixante-neuf  
à quatre heures du matin

Inscrit sur la déclaration faite par  
le père

agé d'environ trente-quatre ans

Le treize Juin mil-huit-cent  
soixante-neuf.

Ab. Carrel officier civil

Le huit Aout mil-huit-  
cent-soixante-neuf l'enfant d'autre part  
présenté par son père

a été bätisé dans l'Eglise de Suchy par le

Pasteur Correvon Parrain  
Ulisse Collet, de Louis, de Suchy  
Alfred Collet, de Charles, de Suchy

Marraines

Léonnie Collet, de Louis, de Suchy  
Rosalie Collet, de Samuel, de Suchy

Ab. Carrel officier civil



## REGISTRE DES NAISSANCES

		Naissances.	Bâtemes.
N <sup>o</sup> 22 Collet Emile Charles		<p>Collet Emile fils de David Samuel et de Jenny Adèle née Buriquet sa femme de Suchy y domiciliés est né à Suchy le six Juin mil-huit-cent-soixante-neuf à quatre heures du matin Inscrit sur la déclaration faite par le père agé d'environ trente quatre ans Le vingt Juin mil-huit-cent soixante-neuf. Ab<sup>m</sup> Carrel officier civil</p>	<p>Le vingt quatre Octobre mil-huit-cent-soixante-neuf l'enfant d'autre père présenté par son père a été baptemisé dans l'Eglise de Suchy, par pasteur Correyon Parrains. Alfred Collet, de Suchy Louis Pittet de Daniel, de Suchy Marraines Léonnie Collet de Louis, de Suchy Emma Girardet de Louis, de Suchy Ab<sup>m</sup> Carrel officier civil</p>
N <sup>o</sup> 23 Perret Jules Louis Cic Caro		<p>Extrait des Registres des naissances de la paroisse d'Orbe N<sup>o</sup> 1113. Perret Jules Louis fils de Frédéric Louis Perret et de Rose Fanny Troyon sa femme de Corcelles domiciliés à Orbe est né à Orbe le vingt Avril mil-huit-cent-soixante-neuf à deux heures du soir Inscrit sur la déclaration faite par le père agé d'environ trente ans Le vingt huit Avril mil-huit-cent-soixante-neuf. Signé Th. Bessire Past. Certifié conforme à l'original Ab<sup>m</sup> Carrel officier civil.</p>	<p>Le vingt Sept Juin mil-huit-cent-soixante-neuf l'enfant d'autre père présenté par son père a été baptemisé dans l'Eglise de Corcelles par pasteur Raccan Parrains Auguste Vuarraz, de Corcelles Louis Troyon, de Cheseaux Marraines Jenny Perret, de Corcelles Marie Humbert, de Montricher Ab<sup>m</sup> Carrel officier civil</p>
N <sup>o</sup> 24 Collet Rosa Emma Adèle		<p>Collet Rosa Emma fille de Jules Louis et de Susanne Julie née Vagnière sa femme de Suchy y domiciliés est née à Suchy le dix sept Juin mil-huit-cent-soixante-neuf à une heure du matin Inscrit sur la déclaration faite par le père agé d'environ trente ans et demi Le trente Juin mil-huit-cent-soixante-neuf. Ab<sup>m</sup> Carrel officier civil</p>	<p>Le vingt neuf Aout mil-huit-cent-soixante-neuf l'enfant d'autre père présenté par son père a été baptemisé dans l'Eglise de Suchy, par le Correyon Parrains Emile Pittet de Daniel, de Suchy Emile Girardet d'Abram, de Suchy Marraines Emma Girardet de Louis, de Suchy Fanny Collet, de Suchy Ab<sup>m</sup> Carrel officier civil</p>

## DE LA PAROISSE de Suchy et Corcelles

## Naissances.

## Bâtemes.

Favre Marie  
fille de Charles Adrien  
et de Rosine Clara née Verly sa femme  
de Corcelles  
y domiciliés  
est née à Corcelles le vingt cinq  
Juillet mil-huit-cent soixante neuf  
à quatre heures du soir  
Inscrit sur la déclaration faite par  
le père  
agé d'environ vingt trois ans  
Le vingt six Juillet mil-huit-cent  
soixante neuf  
Ab. Carrel officier civil

Le trois Octobre mil-huit-  
cent soixante neuf l'enfant d'autre part  
présenté par son père  
a été baptemisé dans l'Eglise de Corcelles, par le  
pasteur Raccoud Parrains.  
Auguste Favre de Jean Louis, de Corcelles  
Louis Avocat de Charles, du Coudray  
Marraines:  
Marie Verly de Charles, de Corcelles  
Lina Favre de Victor, de Corcelles  
Ab. Carrel officier civil

Gorin Emile  
fils de Louis  
et de Jeanne Florence née Charles sa femme  
de Corcelles  
y domiciliés  
est né à Corcelles le trente et un  
Juillet mil-huit-cent soixante neuf  
à trois heures du matin  
Inscrit sur la déclaration faite par  
le père  
agé d'environ trente quatre ans  
Le premier Aout mil-huit-cent  
soixante neuf  
Ab. Carrel officier civil

Le trois Octobre mil-huit-  
cent soixante neuf l'enfant d'autre part  
présenté par son père  
a été baptemisé dans l'Eglise de Corcelles, par le  
pasteur Raccoud Parrains  
Emile Alfred Cartier, aux Lacs, Neuchâtel  
Louis Thonney, au champ de la Vigne, Noiray  
Marraines:  
Emma Charles, tante de l'enfant  
Marie Sophie Cartier, femme put. parrain  
Ab. Carrel officier civil

Girardet Paul  
fils de Daniel  
et de Rosine née Rebaut sa femme  
de Suchy  
y domiciliés  
est né à Suchy le vingt neuf  
Juillet mil-huit-cent soixante neuf  
à deux heures du soir  
Inscrit sur la déclaration faite par  
le père  
agé d'environ quarante ans  
Le douze Aout mil-huit-cent  
soixante neuf  
Ab. Carrel officier civil

Le vingt neuf Aout mil-huit-  
cent soixante neuf l'enfant d'autre part  
présenté par son père  
a été baptemisé dans l'Eglise de Suchy, par le  
pasteur Correvon Parrains  
Louis Girardet oncle de l'enfant  
Justin Louis Candaux, à Suchy  
Marraines:  
Jeanneton Girardet grand mère de l'enfant  
Ab. Carrel officier civil

## REGISTRE DES NAISSANCES

	Naissances.	Bâtemes.
<p>No. 28. Magnin Lucie Emma</p>	<p>Registre des naissances de la paroisse de Gumoens et Penthereaz</p> <p>Magnin Lucie Emma fille de Alfred Constant et de Elise née Collet sa femme de Corcelles sur Chavornay, le père y domicilié la mère à Penthereaz est née à Penthereaz le premier Juillet mil-huit-cent-soixante-neuf à cinq heures du soir Inscrit sur la déclaration faite par le grand père maternel de l'enfant agé d'environ cinquante cinq ans Le quatre Juillet mil-huit-cent soixante-neuf Ab. Carrel officier civil</p>	<p>Le vingt deux Aout mil-huit- cent-soixante-neuf l'enfant d'autre part présenté par son père a été baptisé dans l'Eglise de Corcelles, par le pasteur Raccand Parrains Auguste Favre fils de Jean Louis, de Corcelles David Mercier, de Penthereaz Emanuel Dupuis, d'Essert Pittet Marraines Rosine Magnin, de Corcelles, tante de l'enfant Lucie Collet, de Penthereaz, tante de l'enfant Jeannette Perusset, de Baulmes Ab. Carrel officier civil</p>
<p>No. 29 Magnin Julien George</p>	<p>Magnin Julien George fils de Daniel et de Marie Louise née Flaction sa femme de Corcelles y domiciliés est né à Corcelles le vingt et un Aout mil-huit-cent-soixante-neuf à une heure du matin Inscrit sur la déclaration faite par le père agé d'environ trente trois ans Le vingt trois Aout mil-huit-cent soixante-neuf Ab. Carrel officier civil</p>	<p>Le trois Octobre mil-huit- cent-soixante-neuf l'enfant d'autre part présenté par son père a été baptisé dans l'Eglise de Corcelles par le pasteur Raccand Parrain Louis Nicole d'Henry, à Corcelles Marraine Emma Avocat de Daxid, aux Mottettes Ab. Carrel officier civil</p>
<p>No. 30 Magnin Gustave Henry</p>	<p>Magnin Gustave Henry fils de Abram Louis et de Marie Julie née Magnin sa femme de Corcelles y domiciliés est né à Corcelles le vingt trois Juillet mil-huit-cent-soixante-neuf à huit heures du soir Inscrit sur la déclaration faite par le père agé d'environ trente sept ans Le vingt trois Aout mil-huit-cent soixante-neuf Ab. Carrel officier civil</p>	<p>Le cent mil-huit- cent l'enfant d'autre part présenté par a été baptisé dans l'Eglise de Parrain Marraine Cet enfant est mort avant le baptême Ab. Carrel officier civil</p>

## DE LA PAROISSE de Suchy et Corcelles

## Naissances.

## Bâtemes.

N<sup>o</sup>. 31.

Leonard

Constant Ulisse

Leonard Constant Ulisse  
 fils de Charles Louis  
 et de Rose Louise née Barbier la femme  
 de Corcelles  
 y domiciliés  
 est né à Corcelles le onze Septembre  
 mil-huit-cent-soixante-neuf  
 à quatre heures du soir  
 Inscrit sur la déclaration faite par  
 le père  
 âgé d'environ trente sept ans  
 Le vingt et un Septembre mil-huit-cent  
 soixante-neuf.  
 M. Ab. Carrel officier civil

Le premier Janvier mil-huit-  
 cent-soixante V enfant d'autre part  
 présenté par son père

a été baptemisé dans l'Eglise de Corcelles par le  
 pasteur Rocco Parrain  
 Constant Leonard de Charles

Marraine  
 Elise Pelatton, à Corcelles

M. Ab. Carrel officier civil

N<sup>o</sup>. 32Magnin  
Alice Louise

Magnin Alice Louise  
 fille de François  
 et de Jenny née Magnin la femme  
 de Corcelles  
 y domiciliés  
 est née à Corcelles le neuf Septembre  
 mil-huit-cent-soixante-neuf  
 à quatre heures du soir  
 Inscrit sur la déclaration faite par  
 le père  
 âgé d'environ quarante deux ans  
 Le vingt deux Septembre mil-huit-cent  
 soixante-neuf.  
 M. Ab. Carrel officier civil

Le trente et un Octobre mil-huit-  
 cent-soixante-neuf V enfant d'autre part  
 présenté par son père

a été baptemisé dans l'Eglise de Corcelles par  
 le pasteur Rocco Parrain  
 Auguste Jordan, à Lausanne

Marraine  
 Louise Jordan femme du parrain

M. Ab. Carrel officier civil

N<sup>o</sup>. 33Cholly  
Marie

Cholly Marie  
 fille de Emile  
 et de Louise Henriette née Malherbe la femme  
 de Suchy  
 y domiciliés  
 est née à Suchy le vingt six  
 Septembre mil-huit-cent-soixante-neuf  
 à onze heures du matin  
 Inscrit sur la déclaration faite par  
 le père  
 âgé d'environ vingt un ans huit mois  
 Le neuf Octobre mil-huit-cent  
 soixante-neuf.  
 M. Ab. Carrel officier civil

Le vingt un Novembre mil-huit-  
 cent-soixante-neuf V enfant d'autre part  
 présenté par son père

a été baptemisé dans l'Eglise de Suchy par le pasteur  
 Archinard Parrain  
 Louis Baudet, de Romanel  
 David Cholly grand père de l'enfant

Marraines  
 Jeannette Baudet de Romanel  
 Charlotte Grandet Malherbe, de Suchy

M. Ab. Carrel officier civil

## REGISTRE DES NAISSANCES

	Naissances.	Bâtemes.
N <sup>o</sup> 34 Perret Fanny	<p>Extrait des Registres de l'Etat Civil de la paroisse de Champagny, Genève.</p> <p>Perret Fanny fille naturelle de Louise Perret et de de Corcelles sur Chavornay (Vaud) âgée de 26 ans domiciliée à La Cluse est née à La Cluse le trente Juillet mil-huit-cent-soixante-un à douze heures du jour Inscrit sur la déclaration faite par Monsieur Adolph Marti externe à l'hospice cantonal agé d'environ vingt huit ans Le deux Aout mil-huit-cent soixante un. (Signé) Goetz Maire. Inscription faite en suite d'autorisation du Département de Justice et Police, les pièces sont déposées aux archives de la paroisse sous N. 28.</p>	<p>Le dix neuf Septembre mil-huit cent-soixante-un l'enfant d'autre part présenté par a été baptemisé dans l'Eglise de l'hospital Genève Parrain Louis Donnier Marraine Henriette Dubelly Le Chapelain de Cloparedé. Marraine Simone Lamole, de Salechan, domiciliée à Corcelles sur Chavornay, signée Duc Curi Copie conforme. Ab. Carrel officier civil</p>
N <sup>o</sup> 35 Balat Jean Marius	<p>Extrait des Registres de l'Etat Civil de la paroisse d' Echallens.</p> <p>Balat Jean Marius fils de Jean Bertrand Balat et de Marguerite née Michel sa femme de Salechan, Hautes Pyrénées (France) domiciliés à Corcelles sur Chavornay, Canton de Vaud est né à Corcelles le vingt huit (Suisse) Septembre mil-huit-cent-soixante-neuf à quatre heures du soir Inscrit sur la déclaration faite par le père agé d'environ vingt sept ans Le trente et un Octobre mil-huit-cent soixante-neuf. Ab. Carrel officier civil</p>	<p>Le premier Novembre mil-huit cent-soixante-neuf l'enfant d'autre part présenté par son père a été baptemisé dans l'Eglise d' Echallens Parrain Jean Lamole, de Salechan, Hautes Pyrénées domicilié à Corcelles sur Chavornay Marraine Simone Lamole, de Salechan, domiciliée à Corcelles sur Chavornay, signée Duc Curi Copie conforme. Ab. Carrel officier civil</p>
N <sup>o</sup> 36. Emery Marie Aline	<p>Emery Marie Aline fille de Louis Charles et de Louise Eléonore née Mingard sa femme d'Etagnière domiciliés à Corcelles est née à Corcelles le premier Novembre mil-huit-cent-soixante-neuf à deux heures du matin Inscrit sur la déclaration faite par le père agé d'environ quarante trois ans Le quatorze Novembre mil-huit-cent soixante-neuf. Ab. Carrel officier civil</p>	<p>Le vingt trois Janvier mil-huit cent-septante l'enfant d'autre part présenté par son père a été baptemisé dans l'Eglise de Corcelles par le pasteur Raccand Parrain point Marraine Fanny Emery, soeur de l'enfant Ab. Carrel officier civil</p>

## DE LA PAROISSE de Suchy et Corcelles

## Naisances.

## Bâtemes.

No. 37.

Leonard  
Sophie Eugénie

Leonard Sophie Eugénie  
fille Jacques Louis  
et de Lélie née Guignard sa femme  
de Corcelles  
y domiciliés  
est née à Corcelles le quatorze Novembre  
mil-huit-cent-soixante-neuf  
à six heures du soir  
Inscrit sur la déclaration faite par  
le père  
agé d'environ trente quatre ans  
Le quinze Novembre mil-huit-cent  
soixante-neuf

Ab. Carrel officier Civil

Le vingt trois Janvier mil-huit-  
cent-septante l'enfant d'autre part  
présenté par son père

a été bätisé dans l'Eglise de Corcelles, par le  
pasteur Raccand Parrain,  
Jules Leonard, domicilié à Cossormay  
Louis de Charles Magnin, à Corcelles

## Marraines.

Lidie de Francois Magnin à Corcelles  
Marie Leonard, à Paris  
Emma Valthier, à Corcelles

Ab. Carrel officier Civil

No. 38

Leonard  
Eugénie Emilie

Extrait des Registres de l'Etat Civil de la paroisse du Sentiers  
Leonard Eugénie Emilie  
fille de Jacques Louis  
et de Lélie née Guignard  
de Corcelles sur Chavornay  
domiciliés au Sentiers à l'orient de l'Orbe  
est né à l'orient de l'Orbe le vingt six Mai  
mil-huit-cent-soixante-un  
à huit heures du soir  
Inscrit sur la déclaration faite par  
le père  
agé d'environ vingt six ans  
Le un Juin mil-huit-cent  
soixante-un. (Signé) Rapp pasteur

Le six Octobre mil-huit-  
cent-soixante-un l'enfant d'autre part  
présenté par le père

a été bätisé dans l'Eglise du Sentiers  
Parrain  
Auguste Samuel Guignard oncle  
de l'enfant

## Marraine

point  
(Signé) Rapp pasteur  
Inscrit sur la demande du père de l'enfant  
Ab. Carrel officier Civil

No. 39

Leonard  
Marie Lélie

Extrait des Registres de l'Etat Civil de la paroisse du Sentiers  
Leonard Marie Lélie  
fille de Jacques Louis  
et de Lélie née Guignard sa femme  
de Corcelles sur Chavornay  
domiciliés au Sentiers à l'orient de l'Orbe  
est né au dit orient le vingt deux Avril  
mil-huit-cent-soixante-trois  
à trois heures du soir  
Inscrit sur la déclaration faite par  
le père  
agé d'environ vingt huit ans  
Le vingt six Avril mil-huit-cent  
soixante-trois. (Signé) Rapp pasteur

Le trente un Mai mil-huit-  
cent-soixante-trois l'enfant d'autre part  
présenté par le père

a été bätisé dans l'Eglise du Sentiers  
Parrains  
Jules Dupuis  
Abram Leonard grand-père de l'enfant

## Marraines

Amélie Guignard tante de l'enfant  
Marie Magnin à Corcelles (Signé) Rapp pasteur  
Inscrit sur la demande du père

Ab. Carrel officier Civil

## REGISTRE DES NAISSANCES

	Naissances.	Bâtemes.
N <sup>o</sup> 40 Léonard Emile Auguste	Extrait des Registres de l'Etat Civil de la paroisse du Sentier Léonard Emile Auguste fils de Jacques Louis et de Lillie née Guignard sa femme de Corcelles sur Chavornay domiciliés au Sentier (Sauges) est né au Sentier le vingt février mil-huit-cent-soixante-cinq à deux heures du jour Inscrit sur la déclaration faite par le père agé d'environ trente ans Le vingt trois février mil-huit-cent soixante-cinq (signé) Rapp pasteur	Le sept Mai mil-huit- cent-soixante-cinq l'enfant d'autre part présenté par le père a été baptemisé dans l'Eglise du Sentier Parrain Charles Louis Meylan Marraine Louise Fanny Meylan, fille de Philippe Guignard. (signé) Rapp pasteur Inscrit sur la demande du père Alb. Carrel officier civil
N <sup>o</sup> 41 Magnin Alice Marie	Magnin Alice Marie fille de Jean Isaac Henry et de Jeanne Louise née Milloud sa femme de Corcelles domiciliés est née à Corcelles le vingt un Novembre mil-huit-cent-soixante-neuf à une heure du soir Inscrit sur la déclaration faite par le père agé d'environ trente six ans Le quatre Decembre mil-huit-cent- soixante-neuf Alb. Carrel officier civil	Le vingt trois Janvier mil-huit- cent-soixante l'enfant d'autre part présenté par son père a été baptemisé dans l'Eglise de Corcelles par le pasteur Raccou Parrain Auguste d'Abraham Magnin, de Corcelles ami Agassis, de Bavois Marraines Louise Magnin, femme du 1 <sup>er</sup> parrain Marie Melanie Milloud, de Corcelles Alb. Carrel officier civil
N <sup>o</sup> 42 Charles Seraphine	Extrait du Registre des Actes de naissances de la commune de Carouge, Canton de Genève Charles Seraphine fille naturelle de Charles Constance et de d domiciliés à Carouge, Canton de Genève est née à Carouge le douze Decembre mil-huit-cent-cinquante-neuf à trois heures du matin Inscrit sur la déclaration faite par l'officier de l'Etat Civil de Carouge, Canton de Genève agé d'environ Le sept Octobre mil-huit-cent- soixante-neuf pour le maire (signé) Dalphin	Le cent mil-huit- cent l'enfant d'autre part présenté par a été baptemisé dans l'Eglise d Parrain Inscription faite sur la demande de la municipalité de Corcelles sur Chavornay et ensuite d'autorisation de le Département de Justice et Police Marraine L'Extrait est déposé aux archives de la paroisse le 7. Decembre 1869. Alb. Carrel officier civil

DE LA PAROISSE de Suchy et Corcelles

Naissances.

Bâtemes.

Extrait du registre des naissances de la paroisse de *Pusniens*

N<sup>o</sup> 43  
Millioud  
Tules

Millioud Tules  
fils de Charles  
et de Julie Marie née Nicole sa femme  
de Penthéria, le père  
y domicilié et la mère à Corcelles  
est né à Corcelles le quinze  
Décembre mil-huit-cent soixante neuf  
à une heure du matin  
Inscrit sur la déclaration faite par le père  
agé d'environ vingt cinq ans  
Le vingt sept Décembre mil-huit-cent  
soixante neuf  
Ab. Carrel officier civil

Le treize Mars mil-huit-  
cent septante l'enfant d'autre part  
présenté par son père  
a été baptemisé dans l'Eglise de Penthéria  
Parrains:  
Louis Nicole à la tuilerie de Corcelles  
David Millioud à Penthéria  
Marraines:  
Rosine Nicole à la tuilerie de Corcelles  
Rosine Nicole à Paris  
Aline Millioud née Millioud à Penthéria  
Certifié conform. Ab. Carrel officier civil

N<sup>o</sup> 44  
Hüg  
Jean

Hüg Jean  
fils de Théodore  
et de Elisabeth née Välti sa femme  
de Lottorf, Canton de Soleure  
domiciliés à Suchy, Canton de Vaud  
est né à Suchy le dix Décembre  
mil-huit-cent soixante neuf  
à sept heures du matin  
Inscrit sur la déclaration faite par  
le père  
agé d'environ trente trois ans  
Le vingt sept Décembre mil-huit-cent  
soixante neuf  
Ab. Carrel officier civil

Le neuf Janvier mil-huit-  
cent septante l'enfant d'autre part  
présenté par son père  
a été baptemisé dans l'Eglise de Suchy, par le  
pasteur Correvon Parrains  
Joan Louis Grävel, de Hullywill et Berne  
Jacob Kirchofer, de Anenstein, District de  
Brugg, Canton Arau  
Marraines:  
Julie Brigger, de Spitexviller, Canton de Berne  
Emma Bösch, de Boltshausen, District de  
Weinfelden, Canton de Thurgovie.  
Ab. Carrel officier civil

N<sup>o</sup> 45  
Nicole  
Emma Marie

Nicole Emma Marie  
fille de Frédéric Auguste  
et de Marie Louise née Collet sa femme  
du Lieu  
domiciliés à Corcelles  
est née à Corcelles le dix neuf  
Janvier mil-huit-cent septante  
à douze heures du jour  
Inscrit sur la déclaration faite par le père  
agé d'environ vingt quatre ans quatre mois  
Le vingt trois Janvier mil-huit-cent  
septante  
Ab. Carrel officier civil

Le premier May mil-huit-  
cent septante l'enfant d'autre part  
présenté par son père  
a été baptemisé dans l'Eglise de Corcelles par le  
pasteur Baucaud Parrain:  
Henry Oulexay, de Bavois  
Marraine:  
Zélie femme de François Collet, de Suchy  
Ab. Carrel officier civil



## REGISTRE DES NAISSANCES

Naissances.	Bâtemes.
<p>N<sup>o</sup> 46 Collet Cécile</p> <p>Collet Cécile fille d'Emmanuel et de Cécile née Pétremand sa femme de Suchy y domiciliés est née à Suchy le dix sept Janvier mil-huit-cent Septante à six heures du soir Inscrit sur la déclaration faite par le père agé d'environ trente cinq ans Le vingt huit Janvier mil-huit-cent Septante Ab<sup>m</sup> Carrel officier civil.</p>	<p>Le vingt quatre Avril mil-huit- cent Septante l'enfant d'autre part présenté par son père a été bûtisé dans l'Eglise de Suchy, par le pasteur Correyon Parrain. Eugene Turin, à Suchy</p> <p>Marraine Adèle Saton, à Suchy Ab<sup>m</sup> Carrel officier civil</p>
<p>N<sup>o</sup> 47 Cornu Adèle</p> <p>Cornu Adèle fille de Louis et de Susette Louise née Deytard sa femme de Chamblon domiciliés à Suchy est née à Suchy le vingt quatre Janvier mil-huit-cent Septante à six heures du matin Inscrit sur la déclaration faite par le père agé d'environ trente cinq ans Le dix février mil-huit-cent Septante Ab<sup>m</sup> Carrel officier civil</p>	<p>Le vingt deux May mil-huit- cent Septante l'enfant d'autre part présenté par son père a été bûtisé dans l'Eglise de Suchy, par le pasteur Correyon Parrain Louis Becholey, de Berchier</p> <p>Marraine Adèle Saton, à Suchy Ab<sup>m</sup> Carrel officier civil</p>
<p>N<sup>o</sup> 48 Girardet Marie Louise</p> <p>Girardet Marie Louise fille de Abram David et de Louise Marie née Charles sa femme de Suchy domiciliés à Corcelles est née à Corcelles le premier Mars mil-huit-cent Septante à huit heures du matin Inscrit sur la déclaration faite par le père agé d'environ trente neuf ans Le quinze Mars mil-huit-cent Septante Ab<sup>m</sup> Carrel officier civil</p>	<p>Le quinze May mil-huit- cent Septante l'enfant d'autre part présenté par son père a été bûtisé dans l'Eglise de Corcelles, par le pasteur Raccand Parrain Emile Girardet d'Abram, de Suchy</p> <p>Marraine Emma Charles de Francois, de Corcelles Ab<sup>m</sup> Carrel officier civil</p>

Je certifie que la présen-  
te copie est conforme à  
l'original déposé aux archi-  
ves de la paroisse  
Suchy le 26 May 1870  
Ab<sup>m</sup> Carrel officier de l'état civil

## DE LA PAROISSE de Suchy et Corcelles

## Naissances.

## Bâtemes.

N<sup>o</sup>. 49  
Collet  
Louis

Collet Louis  
fils de Daniel  
et de Elise née Vagnière sa femme  
de Suchy  
y domiciliés  
est né à Suchy le seize Mars  
mil-huit-cent Septante  
à onze heures du soir  
Inscrit sur la déclaration faite par  
le père  
agé d'environ trente six ans  
Le premier Avril mil-huit-cent  
Septante.  
Ab<sup>m</sup>. Carrel officier civil

Le vingt deux May mil-huit-  
cent Septante Venfant d'autre part  
présenté par son père

a été bätisé dans l'Eglise de Suchy, par le  
pasteur Correyon Parrain  
Louis Vagnière, de Frey

Marraine  
Adine Girardet de Gaspard, de Suchy  
Ab<sup>m</sup>. Carrel officier civil

N<sup>o</sup>. 50  
Duru  
Marie

Duru Marie  
fille de Francois  
et de Henriette née Deitard sa femme  
de Cronay  
domiciliés à Suchy  
est née à Suchy le vingt deux  
Avril mil-huit-cent Septante  
à quatre heures du matin  
Inscrit sur la déclaration faite par  
le père  
agé d'environ vingt cinq ans  
Le trente Avril mil-huit-cent  
Septante  
Ab<sup>m</sup>. Carrel officier civil

Le vingt deux May mil-huit-  
cent Septante Venfant d'autre part  
présenté par son père

a été bätisé dans l'Eglise de Suchy, par le  
pasteur Correyon Parrain  
Louis Duru, de Cronay  
Francois Bouverd, de Chavornay

Marraines  
Justine Dessemontet, de Belmont  
Louise Viret, de Villars Tiercelin  
Ab<sup>m</sup>. Carrel officier civil

N<sup>o</sup>. 51  
Thévenay  
Céline

Thévenay Céline  
fille de Marc Félix  
et de Jenny née Collet sa femme  
de Bullet  
domiciliés à Suchy  
est née à Suchy le vingt neuf  
Avril mil-huit-cent Septante  
à onze heures du matin  
Inscrit sur la déclaration faite par  
le père  
agé d'environ vingt trois ans  
Le trois May mil-huit-cent  
Septante  
Ab<sup>m</sup>. Carrel officier civil

Le vingt deux May mil-huit-  
cent Septante Venfant d'autre part  
présenté par son père

a été bätisé dans l'Eglise de Suchy, par le  
pasteur Correyon Parrain  
Charles Chapuis, à Morge

Marraine  
Susette Chapuis femme du parrain  
Ab<sup>m</sup>. Carrel officier civil

## REGISTRE DES NAISSANCES

	Naissances.	Bâtemes.
N <sup>o</sup> 52 Ramuzy François	Ramuzy François fils de Jean Philippe et de Rose Louise Franquette née Auberson sa femme de Sullens domiciliés à Corcelles sur Chavornay est né à Corcelles le vingt trois Avril mil-huit-cent septante à deux heures du matin Inscrit sur la déclaration faite par le père agé d'environ vingt cinq ans et demi Le cinq May mil-huit-cent septante Ab <sup>m</sup> Carrel officier civil	Le vingt deux May mil-huit cent septante l'enfant d'autre part présenté par son père a été baptemisé dans l'Eglise de Pentheréaz Parrain François Auberson, de Chavornay Marraine Marie Louise Le Rouy née Auberson tante maternelle de l'enfant signé L <sup>s</sup> Tupin Pasteur Certifié conforme Ab <sup>m</sup> Carrel officier civil
N <sup>o</sup> 53 Collet Marie	Collet Marie fille de David Samuel et de Penny Adèle née Buriquet sa femme de Suchy domiciliés est née à Suchy le huit May mil-huit-cent septante à deux heures du matin Inscrit sur la déclaration faite par le père agé d'environ trente cinq ans Le vingt May mil-huit-cent- septante Ab <sup>m</sup> Carrel officier civil	Le vingt deux May mil-huit cent septante l'enfant d'autre part présenté par son père a été baptemisé dans l'Eglise de Suchy, par le pasteur Correvon Parrain Eugène Girardet de Louis, de Suchy Marraine Laure Girardet soeur du parrain Ab <sup>m</sup> Carrel officier civil
N <sup>o</sup> 54 Girardet Alfred	Girardet Alfred fils de François Louis et de Charlotte Jeanne née Malherbe sa femme de Suchy domiciliés est né à Suchy le trente May mil-huit-cent septante à deux heures du soir Inscrit sur la déclaration faite par le père agé d'environ trente cinq ans Le quatre Juin mil-huit-cent- septante. Ab <sup>m</sup> Carrel officier civil	Le dix Juillet mil-huit cent septante l'enfant d'autre part présenté par son père a été baptemisé dans l'Eglise de Suchy par le pasteur Correvon Parrains Louis Girardet, de Suchy, oncle de l'enfant Auguste Malherbe de Chavornay Marraines Jeannette Girardet femme du 1 <sup>er</sup> parrain Henriette Malherbe femme du 2 <sup>e</sup> parrain Ab <sup>m</sup> Carrel officier civil

te co  
orig  
ves de  
Suchy  
Ab<sup>m</sup>

## DE LA PAROISSE de Suchy et Corcelles

## Naissances.

## Bâtemes.

N<sup>o</sup> 55.Candaux  
Tules

Candaux Tules  
fils de Justin Louis  
et de Jeanne Marie née Henry sa femme  
de Premier  
domiciliés à Suchy  
est né à Suchy le sept Juin  
mil-huit-cent Septante  
à trois heures du matin  
Inscrit sur la déclaration faite par  
le pere  
agé d'environ quarante ans  
Le onze Juin mil-huit-cent  
Septante.  
Ab. Carrel officier civil

Le vingt un Aout mil-huit-  
cent Septante, l'enfant d'autre part  
présenté par son pere

a été bapteme dans l'Eglise de Suchy par le  
pasteur Correyon Parrain:

Jean Francois Candaux, oncle de l'enfant  
Depis Henry, oncle de l'enfant

Marraines:

Henriette Candaux, femme du L. Parrain  
Elise Gonin née Hucret d'Esbertines

Ab. Carrel officier civil

N<sup>o</sup> 56.Girardet  
Emile

Girardet Emile  
fils de Louis Auguste  
et de Jeanne Louise Wéle née Girardet sa  
de Suchy  
domiciliés  
est né à Suchy le seize Juin  
mil-huit-cent Septante  
à dix heures du soir  
Inscrit sur la déclaration faite par  
le pere  
agé d'environ quarante neuf ans  
Le premier Juillet mil-huit-cent  
Septante  
Ab. Carrel officier civil

Le mil-huit-  
cent l'enfant d'autre part  
présenté par

a été bapteme dans l'Eglise d  
Parrain:

Marraine:

Cet enfant est mort avant le bapteme

Ab. Carrel officier civil

N<sup>o</sup> 57.Jaupin  
Louis

Jaupin Louis  
fils de Louis  
et de Henriette née Magnin sa femme  
de Troy  
domiciliés à Suchy  
est né à Suchy le premier Juillet  
mil-huit-cent Septante  
à quatre heures du soir  
Inscrit sur la déclaration faite par  
le pere  
agé d'environ quarante sept ans  
Le quatre Juillet mil-huit-cent  
Septante  
Ab. Carrel officier civil

Le deux Octobre mil-huit-  
cent Septante l'enfant d'autre part  
présenté par son pere

a été bapteme dans l'Eglise de Suchy par le  
pasteur Correyon Parrain:

Charles Jaupin, pere de l'enfant

Marraines:

Augustine Laurent, de Troy  
Julie Jaupin, soeur de l'enfant

Ab. Carrel officier civil

## REGISTRE DES NAISSANCES

	Naissances.	Bâtemes.
N <sup>o</sup> . 58. Pittet Adolphe	<p>Pittet Adolphe fils de Elise et de Jeannette née Cholloy sa femme de Suchy y domiciliés est né à Suchy le vingt huit juillet mil-huit-cent septante à trois heures du matin Inscrit sur la déclaration faite par le père agé d'environ vingt cinq ans Le douze Aout mil-huit-cent septante. Ab<sup>m</sup>. Carrel officier civil.</p>	<p>Le vingt huit Aout mil-huit- cent septante l'enfant d'autre part présenté par son père a été baptemisé dans l'Eglise d'Esvert Pittet par pasteur Correyon Parrain, Isaac Cholloy Grand père de l'enfant Marraines Louise Cholloy et Rosine Pittet les deux Grand meres de l'enfant Ab<sup>m</sup>. Carrel officier civil.</p>
N <sup>o</sup> . 59. Turin Marie	<p>Turin Marie fille de Eugene et de Françoise Susette née Collet sa femme de Vallerès sous Rance domiciliés à Suchy est née à Suchy le dix huit juillet mil-huit-cent septante à quatre heures du soir Inscrit sur la déclaration faite par le père agé d'environ trente deux ans Le douze Aout mil-huit-cent septante. Ab<sup>m</sup>. Carrel officier civil.</p>	<p>Le deux Octobre mil-huit- cent septante l'enfant d'autre part présenté par son père a été baptemisé dans l'Eglise de Suchy par le pasteur Correyon Parrain Louis Cholloy &amp; Emanuel De Suchy Alexis Pittet &amp; Daniel De Suchy Marraines Rosalie Henry &amp; Abram De Suchy Marie Collet de Louis De Suchy Ab<sup>m</sup>. Carrel officier civil.</p>
N <sup>o</sup> . 60 Favre Marie Emma	<p>Favre Marie Emma fille de Abram Louis et de Louise née Tolencent sa femme de Corcelles y domiciliés est née à Corcelles le dix huit Aout mil-huit-cent septante à deux heures du soir Inscrit sur la déclaration faite par le père agé d'environ trente quatre ans et demi Le vingt un Aout mil-huit-cent septante. Ab<sup>m</sup>. Carrel officier civil.</p>	<p>Le deux Octobre mil-huit- cent septante l'enfant d'autre part présenté par son père a été baptemisé dans l'Eglise de Corcelles par le pasteur Rouquet Parrain Félicy Magnin, de Corcelles Charles Magnin, de Corcelles Marraines Emma Valther, de Corcelles Marie Charles, de Corcelles Ab<sup>m</sup>. Carrel officier civil.</p>

DE LA PAROISSE de Suchy et Corcelles

Naissances.

Bâtemes.

N<sup>o</sup>. 61.  
Perret  
Marie Adèle  
Rosalie

Perret Leonie Adèle Rosalie  
fille de Jean Francois  
et de Marie Henriette née Niollin sa femme  
d'Essertines  
domiciliés à Suchy  
est née à Suchy le premier  
Octobre mil-huit-cent Septante  
à cinq heures du soir  
Inscrit sur la déclaration faite par  
le père  
agé d'environ vingt trois ans  
Le trois Octobre mil huit-cent  
Septante  
Ab. Carrel officier civil

Le vingt Novembre mil-huit-  
cent Septante l'enfant d'autre part  
présenté par son père  
a été baptemisé dans l'Eglise de Suchy, par le  
pasteur Corvesson Parrain  
Louis Niollin, oncle de l'enfant  
Alfred Collet de Charles, de Suchy  
Marraines.  
Leonie Collet de Louis, de Suchy  
Rosalie Henry d'Abram, de Suchy  
Ab. Carrel officier civil

N<sup>o</sup>. 62.  
Favre  
Alfred

Favre Alfred  
fils de Francois Louis  
et de Fanny Louise Jeanette née Guignard sa  
de Corcelles femme  
y domiciliés  
est né à Corcelles le deux Octobre  
mil-huit-cent Septante  
à huit heures du matin  
Inscrit sur la déclaration faite par  
le père  
agé d'environ quarante ans  
Le neuf Octobre mil-huit-cent  
Septante  
Ab. Carrel officier civil

Le vingt Sept Novembre mil-huit-  
cent Septante l'enfant d'autre part  
présenté par son père  
a été baptemisé dans l'Eglise de Corcelles, par le  
pasteur Racau Parrain  
Jaques Magnin, de Corcelles.  
Marraine  
Adine Magnin, de Corcelles  
Ab. Carrel officier civil

N<sup>o</sup>. 63  
Girardet  
Bertha

Girardet Bertha  
fille d'Emmanuel Auguste  
et de Jeannette née Pittet sa femme  
de Suchy  
y domiciliés  
est née à Suchy le dix sept  
Octobre mil-huit-cent Septante  
à quatre heures du matin  
Inscrit sur la déclaration faite par  
le père  
agé d'environ trente deux ans  
Le vingt Octobre mil-huit-cent  
Septante  
Ab. Carrel officier civil

Le treize Novembre mil-huit-  
cent Septante l'enfant d'autre part  
présenté par son père  
a été baptemisé dans l'Eglise de Suchy, par le  
pasteur Corvesson Parrain  
Jules Girardet de Gaspard, de Suchy  
Marraine  
Eugénie Hutrener, à Chavornay  
Ab. Carrel officier civil

## REGISTRE DES NAISSANCES

	Naissances.	Bâtemes.
N <sup>o</sup> 64. Collet Thérèse	Collet Thérèse fille de Jules Louis et de Susanne Julie née Vagnière sa femme de Suchy y domiciliés est née à Suchy le treize Octobre mil-huit-cent Septante à onze heures du matin Inscrit sur la déclaration faite par le père agé d'environ trente deux ans. Le vingt quatre Octobre mil-huit-cent Septante Ab. Carrel officier civil	Le vingt Novembre mil-huit cent Septante l'enfant d'autre part présenté par son père a été baptemisé dans l'Eglise de Suchy, par le pasteur Correyon Parrains Emile Collet de Samuel, de Suchy Constant Girardet d'Adam, de Suchy Marraines Adine Girardet de Gaspard, de Suchy Léon Vagnière, d'Orzens Ab. Carrel officier civil
N <sup>o</sup> 65 Henry Elise	Henry Elise fille de Denis et de Adine Jeanne Marie née Ducret de Suchy sa femme y domiciliés est née à Suchy le vingt quatre Octobre mil-huit-cent Septante à dix heures du matin Inscrit sur la déclaration faite par le père agé d'environ trente six ans Le vingt sept Octobre mil-huit-cent Septante Ab. Carrel officier civil	Le Onze Décembre mil-huit cent Septante l'enfant d'autre part présenté par son père a été baptemisé dans l'Eglise de Suchy, par le pasteur Correyon Parrains Justin Louis Candau, de Suchy Louis Pittet de Daniel, de Suchy François Girardet de Louis, de Suchy Marraines Justine Henry, Adele Girardet de Louis de Suchy, Rosine Ducret, d'Erstein Ab. Carrel officier civil
N <sup>o</sup> 66 Roy Lina	Roy Lina fille de Louise Margueritte Roy et de de Montcherand domiciliée à Suchy est née à Suchy le vingt deux Novembre mil-huit-cent Septante à douze heures du jour Inscrit sur la déclaration faite par le Juge de Paix du Cercle de Belmont, laquelle agé d'environ est déposée aux archives de la paroisse Le vingt deux Novembre mil-huit-cent Septante Ab. Carrel officier civil	Le vingt six Mars mil-huit cent Septante-un l'enfant d'autre part présenté par Louis Roy, oncle de l'enfant a été baptemisé dans l'Eglise de Suchy Parrain Louis Roy, oncle de l'enfant Marraine Jeanne Roy, tante de l'enfant L. Montet pas.

## DE LA PAROISSE de Suchy et Corcelles

## Naissances.

## Bâtemes.

N<sup>o</sup> 67  
Collet  
Alfred William

Collet Alfred William  
fils de Charles Louis  
et de Susette née Collet sa femme  
de Suchy  
domiciliés  
est né à Suchy le dix neuf  
Novembre mil-huit-cent septante  
à cinq heures du soir  
Inscrit sur la déclaration faite par le père  
agé d'environ trente neuf ans et demi  
Le deux Décembre mil-huit-cent  
septante  
Ab<sup>m</sup> Carrel officier civil

Le vingt deux Janvier mil-huit-  
cent septante un l'enfant d'autre part  
présenté par son père  
a été baptemisé dans l'Eglise de Suchy, par le  
pasteur Correvon Parrains  
Alfred Pittet, de Suchy  
Emile Pittet, de Suchy  
Marraines:  
Leonie Collet, de Suchy  
Marie Perriaz, de Chavornay  
Ab<sup>m</sup> Carrel officier civil

N<sup>o</sup> 68  
Girardet  
Alice

Girardet Alice  
fille de Daniel  
et de Rosine née Rebaud sa femme  
de Suchy  
domiciliés  
est née à Suchy le vingt sept  
Novembre mil-huit-cent septante  
à sept heures du matin  
Inscrit sur la déclaration faite par le père  
agé d'environ quarante et un ans et demi  
Le trois Décembre mil-huit-cent  
septante  
Ab<sup>m</sup> Carrel officier civil

Le douze Février mil-huit-  
cent septante un l'enfant d'autre part  
présenté par son père  
a été baptemisé dans l'Eglise de Suchy par le  
pasteur Correvon Parrains  
François Girardet, oncle de l'enfant  
Fively Ducret, d'Essertine  
Marraines:  
Odèle fille de Louis Girardet, de Suchy  
Marianne de Louis Miville, d'Essert. Pittet  
Ab<sup>m</sup> Carrel officier civil

N<sup>o</sup> 69  
Perret  
Elise Louise

Perret Elise Louise  
fille de Frédéric Louis  
et de Rose Fanny née Troyon sa femme  
de Corcelles  
domiciliés  
est née à Corcelles le dix Janvier  
mil-huit-cent septante un  
à trois heures du matin  
Inscrit sur la déclaration faite par le père  
agé d'environ trente deux ans  
Le seize Janvier mil-huit-cent  
septante un  
Ab<sup>m</sup> Carrel officier civil

Le dix Neuf Mars mil-huit-  
cent septante un l'enfant d'autre part  
présenté par son père  
a été baptemisé dans l'Eglise de Corcelles.  
Parrain:  
Louis Perret  
Marraine:  
Elise Tatin  
Ch<sup>m</sup> Montet pasteur



REGISTRE DES NAISSANCES

Naissances.	Bâtemes.
<p><u>Miertzellers Valery</u>                      fille de Frederic                      et de Rosine Marianne née Pache la femme                      de Montcherand                      domiciliés à Suchy                      est née à Suchy le vingt et un                      Novembre mil-huit-cent septante un                      à huit heures du soir                      Inscrit sur la déclaration faite par                      le père                      âgé d'environ cinquante ans                      Le seize Janvier mil-huit-cent                      septante un.                      M. Carrel officier civil</p>	<p>Le mil-huit-cent                      l'enfant d'autre part                      présenté par                      a été baptesé dans l'Eglise de                      Parrain.                      Marraine                      Cet enfant est mort avant le baptesme                      M. Carrel officier civil</p>
<p><u>Charles Samuel Eugène</u>                      fils de Henri fils lui-même de Georges                      et de Marthe Madelaine née Travers la femme                      de Corcelles                      y domiciliés                      est né à Corcelles le vingt-huit                      Mai mil-huit-cent septante un                      à trois heures du matin                      Inscrit sur la déclaration faite par                      la mère                      âgé d'environ trente ans.                      Le onze Juin mil-huit-cent                      septante un.                      Ch. Montet pasteur</p>	<p>Le vingt trois Juillet mil-huit-cent                      septante un l'enfant d'autre part                      présenté par la mere                      a été baptesé dans l'Eglise de Corcelles.                      Parrain                      Samuel Emery                      Marraine                      Jenny Coey                      Ch. Montet past</p>
<p><u>Lamole Emma</u>                      fille de Bertrand Lamole                      et de Simone née Michel, la femme                      de Salechan (Hautes Pyrenées, France)                      domiciliés à Corcelles sur Chavornay                      est née à Corcelles le treize Juin                      mil-huit-cent septante un                      à trois heures du matin                      Inscrit sur la déclaration faite par                      la grand mère de l'enfant                      âgé d'environ septante sept ans.                      Le quatorze Juin mil-huit-cent                      septante un                      Ch. Montet past.</p>	<p>Extrait du registre des naissances de la paroisse catholique                      d'Echallens                      Le dix huit Juin mil-huit-cent                      septante un l'enfant d'autre part                      présenté par la grand mere                      a été baptesé dans l'Eglise d'Echallens (catholique)                      Parrain                      Jean Lavis, de Villars le Terroir                      domicilié à Echallens                      Marraine                      Catherine Lamole de Salechan (France)                      domiciliée à Corcelles sur Chavornay.                      Inscrit sur la déclaration du curé d'Echallens,                      signée duc, et déposée aux archives de la                      Cure                      Ch. Montet pasteur</p>

N<sup>o</sup> 70  
 Miertzellers  
 Valery

N<sup>o</sup> 71  
 Charles  
 Samuel Eugène

N<sup>o</sup> 72  
 Lamole  
 Emma

Inventaire à la déja  
 tion de France en l'année 1873.  
 N<sup>o</sup> 15873. L'original est  
 déposé aux archives de la cure  
 de l'année 1873.  
 (Signé) Ch. Montet Pasteur  
 et R. Agius Secrétaire

## DE LA PAROISSE de Suchy et Corcelles.

## Naissances.

## Bâtements.

N<sup>o</sup> 73  
Collet  
Armand

Collet, Armand  
fils de Emmanuel  
et de Charlotte née Renevier, la femme  
de Suchy  
y domiciliés  
est né à Suchy le quatre Juin  
mil-huit-cent Septante-un  
à quatre heures du soir  
Inscrit sur la déclaration faite par  
le père  
agé d'environ Trente-six ans  
Le dix Sept Juin mil-huit-cent  
Septante-un  
Ch. Montet past

Le vingt Août mil-huit-  
cent Septante-un l'enfant d'autre part  
présenté par son père  
a été baptemisé dans l'Eglise de Suchy  
Parrain:

Alfred Collet

Marraine:

Leonie Collet

Ch. Montet past

N<sup>o</sup> 74  
Balat  
Eulalie

Balat, Eulalie  
fille de Jean Bertrand  
et de Marguerite née Michel, la femme  
de Salehan (Basses Pyrénées, France)  
domiciliés à Corcelles  
est née à Corcelles le premier Juillet  
mil-huit-cent Septante-un  
à une heure du matin  
Inscrit sur la déclaration faite par  
le père  
agé d'environ Trente ans  
Le quatorze Juillet mil-huit-cent  
Septante-un  
Ch. Montet past

Extrait du registre des naissances de la paroisse  
catholique d'Echallens. Le treize Août mil-huit-  
cent Septante-un l'enfant d'autre part  
présenté par son père

a été baptemisé dans l'Eglise d'Echallens.  
Parrain:

Felia Alasia, de Vargo (Piémont)  
domiciliée à Echallens.

Marraine:

Victorine Alasia, de Vargo, à Echallens  
Inscrit sur la déclaration du cure d'Echallens  
signée Duc et déposée aux archives de la Cure

Ch. Montet past

N<sup>o</sup> 75  
Léonnard  
Cécile Sophie

Léonnard, Cécile Sophie  
fille de Charles Louis  
et de Rose Louise née Barbier, la femme  
de Corcelles  
y domiciliés  
est née à Corcelles le Trente Juillet  
mil-huit-cent Septante-un  
à onze heures du matin  
Inscrit sur la déclaration faite par  
le père  
agé d'environ Trente-neuf ans et demi  
Le vingt Août mil-huit-cent  
Septante-un  
Ch. Montet past

Le cinq Novembre mil-huit-  
cent Septante-un l'enfant d'autre part  
présenté par son père

a été baptemisé dans l'Eglise de Corcelles  
Parrain:

Henri Barbier, oncle de l'enfant

Marraine:

Sophie Barbier, tante de l'enfant

Ch. Montet past

## REGISTRE DES NAISSANCES

	Naissances.	Bâtemes.
<p>N<sup>o</sup>. 76 Magnin Rosa</p>	<p><u>Magnin, Rosa</u> fille de Auguste et de Marie Amélie née Verly, la femme de Corcelles y domiciliés est née à Corcelles le neuf Août mil-huit-cent septante-un à trois heures du matin Inscrit sur la déclaration faite par le père agé d'environ vingt-deux ans et demi. Le treize Août mil-huit-cent septante-un Ch<sup>v</sup> Montet pasty</p>	<p>Le premier Octobre mil-huit- cent septante-un l'enfant d'autre part présenté par son père a été baptemisé dans l'Eglise de Corcelles Parrain. Charles Daniel Magnin Marraine Emma Verly Ch<sup>v</sup> Montet pasty</p>
<p>N<sup>o</sup>. 77 Carrel Hélène Marie Jenny</p>	<p><u>Carrel, Hélène Marie Jenny</u> fille de Eugène Louis et de Charlotte née Narbel, la femme de Luchy y domiciliés est née à Luchy le quinze Août mil-huit-cent septante-un à deux heures du soir Inscrit sur la déclaration faite par le père agé d'environ quarante trois ans et demi. Le vingt-six Août mil-huit-cent septante-un Ch<sup>v</sup> Montet pasty</p>	<p>Le vingt-six Novembre mil-huit- cent septante-un l'enfant d'autre part présenté par son père a été baptemisé dans l'Eglise de Luchy Parrain Louis Narbel, de Charvonn, oncle de l'enfant Marraine Jenny Crausaz de Bavois Ch<sup>v</sup> Montet pasty</p>
<p>N<sup>o</sup>. 78 Gorin Louis</p>	<p><u>Gorin, Louis</u> fils de Louis et de Florence née Charles, la femme de Corcelles y domiciliés est né à Corcelles le quatre Septembre mil-huit-cent septante-un à trois heures du soir Inscrit sur la déclaration faite par le père agé d'environ trente-six ans Le huit Septembre mil-huit-cent septante-un Ch<sup>v</sup> Montet pasty</p>	<p>Le dix-neuf Novembre mil-huit- cent septante-un l'enfant d'autre part présenté par son père a été baptemisé dans l'Eglise de Corcelles Parrain Louis Borgeaud, de Bavois François Malherbe, de Chavornay Marraine Emma Verly de Corcelles Elide Besson, de Cronay Ch<sup>v</sup> Montet pasty</p>

## DE LA PAROISSE de Luchy et Corcelles

## Naissances.

## Bâtemes.

N<sup>o</sup>. 79Golar  
Charles Frederic

Golar Charles Frederic  
Fils de Jacques Charles  
et de Clara Sans Rose née Thomson, la femme  
de Genève et de l'Abbaye  
domiciliés à Corcelles  
est né à Corcelles le quinze Septembre  
mil-huit-cent Septante-un  
à quatre heures du matin.  
Inscrit sur la déclaration faite par  
le père  
agé d'environ trente-sept ans.  
Le dix-sept Septembre mil-huit-cent  
Septante-un  
Ch<sup>l</sup> Montet past<sup>r</sup>

Le mil-huit-cent  
Septante-un  
présenté par  
un enfant d'autre part  
a été bapteme dans l'Eglise de  
Parrain  
Marraine  
Cet enfant est mort avant le bapteme  
Ch<sup>l</sup> Montet past<sup>r</sup>

N<sup>o</sup>. 80Veyre  
Marie Aline

Veyre Marie Aline  
fille de Louis Philippe  
et de Emma née Charles, la femme  
de Chapelle  
domiciliés à Corcelles  
est née à Corcelles le dix-huit  
Septembre mil-huit-cent Septante-un  
à onze heures du soir.  
Inscrit sur la déclaration faite par  
la mère  
agé d'environ vingt ans.  
Le vingt-neuf Septembre mil-huit-cent  
Septante-un  
Ch<sup>l</sup> Montet past<sup>r</sup>

(extraire des registres de la paroisse d'Orbe)  
Le onze Novembre mil-huit-cent  
Septante-un un enfant d'autre part  
présenté par la mère  
a été bapteme dans l'Eglise d'Orbe  
Parrain  
David Michaud  
Marraine  
Victorine Michaud, née Veyre  
Inscrit sur la déclaration du parrain  
d'Orbe, signée Pastore et déposée aux  
archives de la cure  
Ch<sup>l</sup> Montet past<sup>r</sup>

N<sup>o</sup>. 81Deytard  
Francois

Deytard Francois  
fils de Pierre Francois  
et de Jeannette Louise née Duperron, la femme  
de Ducherens  
domiciliés à Luchy  
est né à Luchy le vingt-quatre  
Septembre mil-huit-cent Septante-un  
à six heures du matin.  
Inscrit sur la déclaration faite par  
le père  
agé d'environ trente-deux ans.  
Le deux Octobre mil-huit-cent  
Septante-un  
Ch<sup>l</sup> Montet past<sup>r</sup>

Le vingt-six Novembre mil-huit-cent  
Septante-un un enfant d'autre part  
présenté par son père  
a été bapteme dans l'Eglise de Luchy  
Parrain  
Louis Girard, de Luchy  
Marraine  
Adèle Pittet, née Cholly  
Ch<sup>l</sup> Montet past<sup>r</sup>

## REGISTRE DES NAISSANCES

	Naissances.	Bâtemes.
N <sup>o</sup> 82 Magnin Céline Eugénie	Magnin Céline Eugénie fille de Alfred Constant et de Elise née Collet, la femme de Corcelles y domiciliés est née à Corcelles le dix-huit Octobre mil-huit-cent septante-un à cinq heures du matin Inscrit sur la déclaration faite par le père agé d'environ vingt-huit ans Le vingt-deux Octobre mil-huit-cent septante-un Ch. Montet past.	Le premier Janvier mil-huit- cent septante-deux l'enfant d'autre part présenté par son père a été baptemisé dans l'Eglise de Corcelles Parrains Auguste Rochat, du Buron, Louis Mercier, de Penrhéran, Gustave Magnin, de Corcelles. Marraines Léoline Rochat, du Buron; Eugénie Collet de Penrhéran; Emma Bernay, du Buron. Ch. Montet past.
N <sup>o</sup> 83 Magnin Lina	Magnin Lina fille de Charles fils lui-même de Jacques et de Lydie née Magnin, la femme de Corcelles y domiciliés est née à Corcelles le vingt-six Novembre mil-huit-cent septante-un à neuf heures du matin Inscrit sur la déclaration faite par le père agé d'environ vingt-six ans Le trois Décembre mil-huit-cent- septante-un Ch. Montet past.	Le premier Janvier mil-huit- cent septante-deux l'enfant d'autre part présenté par son père a été baptemisé dans l'Eglise de Corcelles Parrain Auguste Magnin Marraine Rosine Charlotte Magnin Ch. Montet past.
N <sup>o</sup> 84 Girardet Lina	Girardet Lina fille de Abram David et de Marie Louise née Charles, la femme de Suchy domiciliés à Corcelles est née à Corcelles le quatre Décembre mil-huit-cent septante-un à six heures du soir Inscrit sur la déclaration faite par la mère agé d'environ trente-trois ans Le dix-sept Décembre mil-huit-cent- septante-un Ch. Montet past.	Le onze Février mil-huit- cent septante-deux l'enfant d'autre part présenté par la mère a été baptemisé dans l'Eglise de Corcelles Parrain Louis Veyre Marraine Aline Mingard Ch. Montet past.

## DE LA PAROISSE de Luchy et Corcelles

## Naissances.

## Bâtièmes.

N<sup>o</sup> 85

Pellaton

Emma Fanny

Pellaton, Emma Fanny  
fille de Lucienet de Marie Rodine née Charles, la femme  
d'Élaquens et de Travers (Neuchâtel)  
domiciliés à Corcellesest née à Corcelles le vingt-trois  
Décembre mil-huit-cent-septante-un  
à huit heures du matinInscrit sur la déclaration faite par  
le père

agé d'environ vingt-deux ans

Le vingt-six Décembre mil-huit-cent-  
septante-unCh<sup>x</sup> Montet past<sup>r</sup>Le sept Avril mil-huit-  
cent-septante-deux l'enfant d'autre part  
présenté par son pèrea été baptesé dans l'Eglise de Corcelles  
Parrain

Jules Pellaton, oncle de l'enfant

Marraine

Fanny Charles, tante de l'enfant.

Ch<sup>x</sup> Montet past<sup>r</sup>N<sup>o</sup> 86

Perrin

Guillaume Adolphe

Perrin, Guillaume Adolphe  
fils de Jean Françoiset de Marie Henriette née Nicollin, la femme  
d'Ébert, nés  
domiciliés à Luchyest né à Luchy le onze Novembre  
mil-huit-cent-septante-un  
à dix heures du soirInscrit sur la déclaration faite par  
le père

agé d'environ vingt-quatre ans et demi

Le vingt-sept Décembre mil-huit-cent-  
septante-unCh<sup>x</sup> Montet past<sup>r</sup>Le trente-un Décembre mil-huit-  
cent-septante-un l'enfant d'autre part  
présenté par son pèrea été baptesé dans l'Eglise de Luchy  
Parrain

Jean Augustin Perrin

Marraine

Adèle Girardet de Louis

Ch<sup>x</sup> Montet past<sup>r</sup>N<sup>o</sup> 87

Magnin

Lucien Albert

Magnin, Lucien Albert  
fils de Danielet de Marie Louise née Flaction, la femme  
de Corcelles  
y domiciliésest né à Corcelles le vingt-quatre  
Décembre mil-huit-cent-septante-un  
à dix heures du matinInscrit sur la déclaration faite par  
le père

agé d'environ trente-cinq ans et demi

Le trente-un Décembre mil-huit-cent-  
septante-unCh<sup>x</sup> Montet past<sup>r</sup>Le vingt-cinq Février mil-huit-  
cent-septante-deux l'enfant d'autre part  
présenté par son pèrea été baptesé dans l'Eglise de Corcelles.  
Parrain

Auguste Milloué, de Pentheréaz

Marraine

Caroline Favre, de Corcelles.

Ch<sup>x</sup> Montet past<sup>r</sup>

## REGISTRE DES NAISSANCES

Naissances.	Bâtemes.
<p>N<sup>o</sup> 88 <u>Pittet</u> Julia.</p> <p><u>Pittet, Julia</u> fille de Ulysse et de Jeannette née Chollet, la femme de Luchy y domiciliés est né à Luchy le trois Janvier mil-huit-cent-septante-deux à une heure du matin Inscrit sur la déclaration faite par le père agé d'environ vingt-sept ans Le dix Janvier mil-huit-cent- septante-deux Ch Montet past</p>	<p>Le dix-sept Mars mil-huit- cent-septante-deux l'enfant d'autre part présenté par son père a été bapteme dans l'Eglise de Luchy Parrains Jules Carrel Jules Nicollin Marraine Emma Marendaz de Mathod Rosa Girardet Ch Montet past</p>
<p>N<sup>o</sup> 89 <u>Verly</u> Edouard Louis</p> <p><u>Verly, Edouard Louis</u> fils de Jules et de Marie Amélie née Charles, la femme de Corcelles y domiciliés est né à Corcelles le seize Février mil-huit-cent-septante-deux à douze heures du jour Inscrit sur la déclaration faite par le père agé d'environ vingt-sept ans et quatre mois Le vingt-deux Février mil-huit-cent- septante-deux Ch Montet past</p>	<p>Le neuf Mai mil-huit- cent-septante-deux l'enfant d'autre part présenté par son père a été bapteme dans l'Eglise de Corcelles Parrain Louis Verly, oncle de l'enfant Marraine Augustine Verly, femme du parrain Ch Montet past</p>
<p>N<sup>o</sup> 90 <u>Leonard</u> William Albert</p> <p><u>Leonard, William Albert</u> fils de Jacques Louis et de Zélie née Guignard, la femme de Corcelles y domiciliés est né à Corcelles le vingt et un Février mil-huit-cent-septante-deux à deux heures du jour Inscrit sur la déclaration faite par le père agé d'environ trente six ans et demi. Le vingt-quatre Février mil-huit-cent- septante-deux Ch Montet past</p>	<p>Le cent- présenté par l'enfant d'autre part a été bapteme dans l'Eglise de Parrain Marraine mort avant le bapteme Ch Montet past</p>

DE LA PAROISSE de Suchy et Corcelles

Naissances.

Bâtêmes.

N<sup>o</sup> 91

Emery  
Eugène

Emery, Eugène  
fils de Louis Charles  
et de Sainte-Eleonore née Mingard, la femme  
d'Etagnière,  
domiciliés à Suchy Corcelles  
est né à Corcelles le huit Mars  
mil-huit-cent-septante-deux  
à onze heures du jour  
Inscrit sur la déclaration faite par  
le père  
agé d'environ quarante-cinq ans  
Le dix-huit Mars mil-huit-cent-  
septante-deux  
Ch Montet past.

Le vingt-huit Avril mil-huit-  
cent-septante-deux l'enfant d'autre part  
présenté par son père  
a été baptemisé dans l'Eglise de Corcelles  
Parrain  
Saint.  
Marraine  
Louise Bevue Emery.  
Ch Montet past.

N<sup>o</sup> 92

Favre  
Olive Leonie

Favre, Olive Leonie  
fille de Auguste Constant  
et de Marie Rodine Anne née Magnin, la femme  
de Corcelles  
y domiciliés  
est née à Corcelles le quatorze Mars  
mil-huit-cent-septante-deux  
à six heures du matin  
Inscrit sur la déclaration faite par  
le père  
agé d'environ vingt-six ans  
Le dix-huit Mars mil-huit-cent-  
septante-deux  
Ch Montet past.

Le neuf Mai mil-huit-  
cent-septante-deux l'enfant d'autre part  
présenté par son père  
a été baptemisé dans l'Eglise de Corcelles.  
Parrains  
Louis Bezuchet  
Gustave Magnin  
Constant Magnin  
Marraine  
Marie Bezuchet, Lina Favre et  
Elise Magnin  
Ch Montet past.

N<sup>o</sup> 93

Cornu  
Louis

Cornu, Louis  
fils de Louis  
et de Suzette Louise née Deylard, la femme,  
de Chamblon  
domiciliés à Suchy  
est né à Suchy le vingt-sept  
Mars mil-huit-cent-septante-deux  
à quatre heures du matin  
Inscrit sur la déclaration faite par  
le père  
agé d'environ trente-sept ans  
Le huit Avril mil-huit-cent-  
septante-deux  
Ch Montet past.

Le vingt-cinq Avril mil-huit-  
cent-septante-deux l'enfant d'autre part  
présenté par  
son père  
a été baptemisé dans l'Eglise de Suchy  
Parrain  
Louis Pignens  
Marraine  
Adine Collet  
Ch Montet past.



## REGISTRE DES NAISSANCES

N<sup>o</sup> 94

Turin

Elise

Turin, Elise

fille de Eugène

et de Suzette François née Collet, la femme  
de Valéry sous Hances  
domiciliés à Luchyest née à Luchy le six Avril  
mil-huit-cent-septante-deux  
à dix heures du matinInscrit sur la déclaration faite par  
le pèreagé d'environ trente-quatre ans  
Le seize Avril mil-huit-cent-  
septante-deuxCh<sup>e</sup> Montet past<sup>r</sup>

## Bâtemes.

Le trente Juin mil-huit-  
cent-septante-deux l'enfant d'autre part  
présenté par le pèrea été baptemisé dans l'Eglise de Luchy  
Parrains

Louis Nicollin

Eugène Collet

Marraines

Adine Nicollin

Rosalie Collet

Ch<sup>e</sup> Montet past<sup>r</sup>N<sup>o</sup> 95

Hiertzellert

Gustave Frédéric

Hiertzellert, Gustave Frédéric

fils de Frédéric

et de Rosine Mariauve née Pache, la femme,  
de Montcherand  
domiciliés à Luchyest né à Luchy le vingt Avril  
mil-huit-cent-septante-deux  
à huit heures du soirInscrit sur la déclaration faite par  
la grand mèreagé d'environ cinquante-deux  
Le trente Avril mil-huit-cent-  
septante-deuxCh<sup>e</sup> Montet past<sup>r</sup>Le vingt-deux Juin mil-huit-  
cent-septante-deux l'enfant d'autre part  
présenté par la grand mèrea été baptemisé dans l'Eglise de Luchy  
Parrain

David Bouet, d'Arneuf

Marraine

Jauny Bouet, nee Baudat, d'Arneuf

Ch<sup>e</sup> Montet past<sup>r</sup>N<sup>o</sup> 96

Girard

Marie Jenny

Girard, Marie Jenny

fille de Jean Gabriel

et de Louise Françoise nee Recordou, la femme  
de Corcelles  
y domiciliésest née à Corcelles le vingt-sept  
Avril mil-huit-cent-septante-deux  
à cinq heures du soirInscrit sur la déclaration faite par  
le pèreagé d'environ trente-neuf ans  
Le premier Mai mil-huit-cent-  
septante-deuxCh<sup>e</sup> Montet past<sup>r</sup>Le vingt-trois Juin mil-huit-  
cent-septante-deux l'enfant d'autre part  
présenté par son pèrea été baptemisé dans l'Eglise de Corcelles  
Parrain

François Girard

Marraine

Elise Girard

Ch<sup>e</sup> Montet past<sup>r</sup>

## DE LA PAROISSE de Suchy et Corcelles

## Naissances.

## Bâtemes.

N<sup>o</sup> 97

Favre

Julie Haline

Favre, Julie Haline

fille de Alraud Louis

et de Louise née Polencend, la femme

de Corcelles

y domiciliés

est née à Corcelles le onze Mai

à onze heures du jour

Inscrit sur la déclaration faite par

le père

agé d'environ trente-six ans.

Le onze Mai mil-huit-cent

septante-deux

Ch<sup>l</sup> Montet past<sup>r</sup>.

Le quatre Août mil-huit-

cent septante-deux l'enfant d'autre part

présenté par son père

a été baptemisé dans l'Eglise de Corcelles

Parrain:

Emile Favre

Marraine:

Julie Favre

Ch<sup>l</sup> Montet past<sup>r</sup>.N<sup>o</sup> 98

Collet

Ida

Collet, Ida

fille de David Samuel

et de Jenny Adèle née Buriquet, la femme

de Suchy

y domiciliés

est née à Suchy le dix-sept Juin

à deux heures du soir

Inscrit sur la déclaration faite par

la mère

agé d'environ trente et un ans

Le vingt-cinq Juin mil-huit-cent

septante-deux

Ch<sup>l</sup> Montet past<sup>r</sup>.

Le vingt-deux Septembre mil-huit-

cent septante-deux l'enfant d'autre part

présenté par la mère

a été baptemisé dans l'Eglise de Suchy

Parrain:

Julien Girardet, fils de Charles

Marraine:

Marie Buriquet, tante de l'enfant

Ch<sup>l</sup> Montet past<sup>r</sup>.N<sup>o</sup> 99

Girardet

Emile Adolphe

Girardet, Emile Adolphe

Fils de Francois Louis

et de Jeanne Suzanne Marianne née Girardet, la femme

de Suchy

y domiciliés

est né à Suchy le huit Juillet

à neuf heures du soir

Inscrit sur la déclaration faite par

le père

agé d'environ trente-trois ans

Le vingt-cinq Juillet mil-huit-cent

septante-deux

Ch<sup>l</sup> Montet past<sup>r</sup>.

Le vingt-neuf Septembre mil-huit-

cent septante-deux l'enfant d'autre part

présenté par son père

a été baptemisé dans l'Eglise de Suchy

Parrains:

Charles Girardet, oncle de l'enfant

Jules Girardet, de Gaspard

Julien Girardet de Charles

Marraines:

Félicie Girardet, née Biquet, femme du premier parrain

Justine Henry et Marie Carrel

Ch<sup>l</sup> Montet past<sup>r</sup>.

## REGISTRE DES NAISSANCES

	Naissances.	Bâtemes.
N <sup>o</sup> . 100 <u>Nicole</u> Henri Alfred	<u>Nicole, Henri Alfred</u> fils de Jean François Louis et de Rose née Maguin, sa femme du lieu domiciliés rière Corcelles est né à Corcelles le dix Juillet mil-huit-cent septante-deux à sept heures du soir Inscrit sur la déclaration faite par le père agé d'environ vingt-huit ans Le vingt-deux Juillet mil-huit-cent septante-deux Ch <sup>e</sup> Montet past <sup>r</sup>	Le vingt-deux Septembre mil-huit- cent septante-deux l'enfant d'autre part présenté par son père a été baptemisé dans l'Eglise de Corcelles Parrains Daniel Maguin Adolphe Mayor, d' Echallens Marraines Marie Mottaz, d'orbe Jenny Cevy, de Cheseaux Ch <sup>e</sup> Montet past <sup>r</sup>
N <sup>o</sup> . 101 <u>Pasche</u> Anna	<u>Pasche, Anna.</u> fille de François Louis et de Marie Juvel née Collet, sa femme de Serpion domiciliés à Luchy est née à Luchy le dix Juillet mil-huit-cent septante-deux à neuf heures du soir Inscrit sur la déclaration faite par le père agé d'environ trente-quatre ans Le vingt-deux Juillet mil-huit-cent septante-deux Ch <sup>e</sup> Montet past <sup>r</sup>	Le vingt-deux Septembre mil-huit- cent septante-deux l'enfant d'autre part présenté par son père a été baptemisé dans l'Eglise de Luchy Parrain Ulysse Henri Piquet, à Luchy Marraine Marie Nanette Monney, née Pasche, grand tante de l'enfant Ch <sup>e</sup> Montet past <sup>r</sup>
N <sup>o</sup> . 102 <u>Perret</u> Augustine Lucie	<u>Perret, Augustine Lucie.</u> fille de Frédéric Louis et de Rose Fanny née Troyon, sa femme de Corcelles y domiciliés est née à Corcelles le cinq Septembre mil-huit-cent septante-deux à onze heures du soir Inscrit sur la déclaration faite par le père agé d'environ trente-trois ans Le quatorze Septembre mil-huit-cent septante-deux Ch <sup>e</sup> Montet past <sup>r</sup>	Le dix Novembre mil-huit- cent septante-deux l'enfant d'autre part présenté par le père a été baptemisé dans l'Eglise de Corcelles Parrains François Perret Auguste Nicolin Marraines Lucie Perret Jenny Nicolin Ch <sup>e</sup> Montet past <sup>r</sup>

## DE LA PAROISSE de Suchy et Corcelles

## Naissances.

## Bâtemes.

N<sup>o</sup>. 103  
Cholly  
Gustave

Cholly, Gustave  
fils de Louis  
et de Adine Anna née Magnin, la femme  
de Suchy  
y domiciliés  
est né à Suchy le douze Septembre  
mil-huit-cent septante-deux  
à deux heures du soir  
Inscrit sur la déclaration faite par  
le père  
agé d'environ vingt-neuf ans  
Le seize Septembre mil-huit-cent  
septante-deux

Ch Montet past

Le dix Novembre mil-huit-  
cent septante-deux l'enfant d'autre part  
présenté par le père

a été baptemisé dans l'Eglise de Suchy  
Parrains  
François Cholly et Gustave  
Magnin, oncles de l'enfant

Marraines  
Marie Cholly, tante de l'enfant  
Rosalie Collet

Ch Montet past

N<sup>o</sup>. 104  
Collet  
Constant

Collet, Constant  
fils de Daniel  
et de Elise née Vagnière, la femme  
de Suchy  
y domiciliés  
est né à Suchy le treize Septembre  
mil-huit-cent septante-deux  
à douze heures du jour  
Inscrit sur la déclaration faite par  
la mère  
agé d'environ trente-deux ans  
Le vingt Septembre mil-huit-cent  
septante-deux

Ch Montet past

Le premier Janvier mil-huit-  
cent septante-trois l'enfant d'autre part  
présenté par la mère

a été baptemisé dans l'Eglise de Suchy  
Parrain

Constant Guca, de Brulens

Marraine

Laura Girardet, d'Emmanuel à  
Suchy

Ch Montet past

N<sup>o</sup>. 105  
Jaques  
Ida

Jaques, Ida  
fille de Gabriel François  
et de Jeanne née Dupuis, la femme  
de Sainte-Croix  
domiciliés à Corcelles  
est née à Corcelles le vingt et un  
Septembre mil-huit-cent septante-deux  
à quatre heures du matin  
Inscrit sur la déclaration faite par  
le père  
agé d'environ cinquante-six ans  
Le trente Septembre mil-huit-cent  
septante-deux

Ch Montet past

Le dix Novembre mil-huit-  
cent septante-deux l'enfant d'autre part  
présenté par le père

a été baptemisé dans l'Eglise de Corcelle  
Parrain

Louis Jaques

Marraine

Suzette Jaques

Ch Montet past

## REGISTRE DES NAISSANCES

	Naissances.	Bâtemes.
N <sup>o</sup> 106 Magnin Elise	<p><u>Magnin, Elise</u> fille de Auguste et de Marie Amélie née Verly, sa femme de Corcelles y domiciliés est née à Corcelles le vingt-trois septembre mil-huit-cent-septante-deux à deux heures du matin Inscrit sur la déclaration faite par le père agé d'environ vingt-trois ans Le trente septembre mil-huit-cent septante-deux Ch Montet past</p>	<p>Le huit Novembre mil-huit- cent-septante-deux l'enfant d'autre part présenté par le père a été baptemisé dans l'Eglise de Corcelles Parrain Louis Widmer Marraine Rosalie Magnin Widmer Ch Montet past</p>
N <sup>o</sup> 107 Collet Marie	<p><u>Collet, Marie</u> fille de Jules Louis et de Suzanne Julie née Vagnière, sa femme de Suchy y domiciliés est née à Suchy le vingt et un septembre mil-huit-cent-septante-deux à dix heures du soir Inscrit sur la déclaration faite par le père agé d'environ trente-quatre ans Le premier octobre mil-huit-cent- septante-deux Ch Montet past</p>	<p>Le premier Janvier mil-huit- cent-septante-trois l'enfant d'autre part présenté par le père a été baptemisé dans l'Eglise de Suchy Parrain Jean Faure, à Suchy Marraine Sylvie Collet Ch Montet past</p>
N <sup>o</sup> 108 Schnyder Antoine Emile	<p><u>Schnyder, Antoine Emile</u> fils de François et de Rosalie née Kruppenacher, sa femme de Romosod (au canton de Lucerne) domiciliés à Suchy est né à Suchy le dix-huit octobre mil-huit-cent-septante-deux à six heures du matin Inscrit sur la déclaration faite par le père agé d'environ quarante-sept ans Le trente octobre mil-huit-cent- septante-deux Ch Montet past</p>	<p>Le cent mil-huit- cent l'enfant d'autre part présenté par a été baptemisé dans l'Eglise d' Parrain Marraine mort avant le bapteme Ch Montet past</p>

DE LA PAROISSE de Suchy et Corcelles

Naissances.	Bâtemes.
<p>N<sup>o</sup> 109 Collet Pénélope</p> <p><u>Collet, Pénélope</u> fille de Charles Louis et de Suzette née Collet, la femme de Suchy y domiciliés est née à Suchy le dix-neuf Octobre mil-huit-cent septante-deux à deux heures du matin Inscrit sur la déclaration faite par le père agé d'environ quarante et un ans Le trente Octobre mil-huit-cent septante-deux Ch Montet past</p>	<p>Le vingt-six Janvier mil-huit- cent septante-trois l'enfant d'autre part présenté par son père a été baptemé dans l'Eglise de Suchy Parrain: Louis Collet, fils d'Adam Marraine: Lisette Pillier, femme du parrain Ch Montet past</p>
<p>N<sup>o</sup> 110 Girardet Gustave</p> <p><u>Girardet, Gustave</u> fils d'Auguste et de Jeany née Pittet, la femme de Suchy y domiciliés est né à Suchy le dix-sept Novembre mil-huit-cent septante-deux à quatre heures du matin Inscrit sur la déclaration faite par le père agé d'environ trente-quatre ans Le vingt-deux Novembre mil-huit-cent septante-deux Ch Montet past</p>	<p>Le premier Janvier mil-huit- cent septante-trois l'enfant d'autre part présenté par son père a été baptemé dans l'Eglise de Suchy Parrain: Charles Girardet, de Gaspard Marraine: Rothne Duvert, d'Abraam, à Ebertines Ch Montet past</p>
<p>N<sup>o</sup> 111 Collet Léonie</p> <p><u>Collet, Léonie</u> fille d'Alfred et de Léonie née Collet, la femme de Suchy y domiciliés est née à Suchy le vingt-trois Novembre mil-huit-cent septante-deux à deux heures du matin Inscrit sur la déclaration faite par le père agé d'environ vingt-deux ans Le trente Novembre mil-huit-cent septante-deux Ch Montet past</p>	<p>Le mil-huit- cent l'enfant d'autre part présenté par a été baptemé dans l'Eglise d Parrain: Marraine: mort avant le baptemé Ch Montet past</p>

N<sup>o</sup> 109  
Collet  
Pénélope

N<sup>o</sup> 110  
Girardet  
Gustave

N<sup>o</sup> 111  
Collet  
Léonie

1872-1873

## REGISTRE DES NAISSANCES

	Naissances.	Bâtemes.
N <sup>o</sup> . 112 Ramus Eugène	<p>Ramus, Eugène Fils de Jean Philippe et de Rose-Louise Fanchette née Auberson, la femme de Julien domiciliés à Corcelles sur Chavornay est né à Corcelles le vingt-cinq Novembre mil-huit-cent septante-deux à sept heures du matin Inscrit sur la déclaration faite par le père agé d'environ vingt-huit ans Le premier Décembre mil-huit-cent septante-deux Ch<sup>o</sup> Montet past<sup>r</sup></p>	<p>Le vingt-trois Mars mil-huit- cent septante-trois l'enfant d'autre part présenté par son père a été baptemisé dans l'Eglise de Corcelles Parrain Louis Victor de Chavornay, oncle de l'enfant. Marraine Sophie Victor, née Auberson, femme du parrain. Ch<sup>o</sup> Montet past<sup>r</sup></p>
N <sup>o</sup> . 113 Girardet François Emile	<p>Girardet, François Emile Fils de Abraham David et de Marie Louise née Charles, la femme de Suchy domiciliés à Corcelles est né à Corcelles le premier Janvier mil-huit-cent septante-trois à <sup>deux</sup> <del>minuit</del> heures du matin Inscrit sur la déclaration faite par la mère agé d'environ trente-quatre ans Le huit Janvier mil-huit-cent septante-trois Ch<sup>o</sup> Montet past<sup>r</sup></p>	<p>Le vingt-trois Mars mil-huit- cent septante-trois l'enfant d'autre part présenté par la mère a été baptemisé dans l'Eglise de Corcelles Parrain Point. Marraine Susanne Louise Mingard, à Orbe, grand tante de l'enfant Ch<sup>o</sup> Montet past<sup>r</sup></p>
N <sup>o</sup> . 114 Thévenaz Augusta	<p>Thévenaz, Augusta Fille de Marc Félix et de Jenny née Collet de Bulle domiciliés à Suchy est née à Suchy le six Janvier mil-huit-cent septante-trois à onze heures du soir Inscrit sur la déclaration faite par le père agé d'environ vingt-six ans Le dix Janvier mil-huit-cent septante-trois Ch<sup>o</sup> Montet past<sup>r</sup></p>	<p>Le neuf Mars mil-huit- cent septante-trois l'enfant d'autre part présenté par son père a été baptemisé dans l'Eglise de Suchy Parrain Point Marraine Marie Cochand, née Collet, tante de l'enfant, à Romairon Ch<sup>o</sup> Montet past<sup>r</sup></p>

## DE LA PAROISSE de Suchy et Corcelles

## Naissances.

## Bâtemes.

N<sup>o</sup>. 115Girardet  
Julia

Girardet, Julia.  
Fille de Daniel  
et de Rosine née Rebaud, sa femme  
de Suchy  
y domiciliés  
est né à Suchy le douze Janvier  
mil-huit-cent septante-trois  
à douze heures du jour  
Inscrit sur la déclaration faite par  
le père  
agé d'environ quarante-trois ans  
Le quinze Janvier mil-huit-cent  
mil-huit-cent septante-trois.  
Ch<sup>v</sup> Montet past

Le vingt-trois Février mil-huit-  
cent septante-trois l'enfant d'autre part  
présenté par son père

a été baptemisé dans l'Eglise de Suchy  
Parrain

Francis Houillet, à Villars-Epenoy,  
oncle de l'enfant.  
Marraine

Louise Houillet, femme du parrain  
Ch<sup>v</sup> Montet past

N<sup>o</sup>. 116Duvosin  
Anna

Duvosin, Anna,  
fille de Charles Silvain  
et de Adèle née Cholly (veuve Pittet), sa femme  
de Fontanecier  
domiciliés à Suchy  
est née à Suchy le dix-huit Janvier  
mil-huit-cent septante-trois  
à douze heures du jour  
Inscrit sur la déclaration faite par  
le père  
agé d'environ trente-un ans.  
Le vingt-cinq Janvier mil-huit-cent  
septante-trois  
Ch<sup>v</sup> Montet past

Le seize Février mil-huit-  
cent septante-trois l'enfant d'autre part  
présenté par son père

a été baptemisé dans l'Eglise de Suchy  
Parrains

Constant Mieuille, de Louis, et  
Eberk Pittet.  
Télie Duvosin, oncle de l'enfant.  
Marraines

Adèle Girardet, de Louis  
Rosalie Henry  
Ch<sup>v</sup> Montet past

N<sup>o</sup>. 117Perret  
Auguste Louis

Perret, Auguste, Louis.  
fils de Jean François  
et de Marie Henriette née Nicollin, sa femme  
d'Estertines  
domiciliés à Suchy  
est né à Suchy le premier  
Février mil-huit-cent septante-trois  
à trois heures du soir.  
Inscrit sur la déclaration faite par  
le père  
agé d'environ vingt-cinq ans.  
Le dix Février mil-huit-cent  
septante-trois  
Ch<sup>v</sup> Montet past

Le trente Mars mil-huit-  
cent septante-trois l'enfant d'autre part  
présenté par son père

a été baptemisé dans l'Eglise de Suchy  
Parrains

Alexis Pittet, de Laure.  
Alexis Cholly, d'Abram.

Marraines  
Marie Girardet.  
Louise Collet, de Louis.

Ch<sup>v</sup> Montet past



## REGISTRE DES NAISSANCES

	Naissances.	Bâtemes.
<p>N<sup>o</sup> 118 Tollaton Frédérique Laure.</p> <p>In suite au registre matriciel de la commune de Travers sur n<sup>o</sup> 2192. (copie) a été faite au cabinet administratif communal la pièce justificative est déposée dans mes archives Ch<sup>l</sup> Montet past</p>	<p><u>Tollaton, Frédérique Laure.</u> fille de Jean Louis et de Adine née Collet, la femme, de Travers (Neuchâtel) domiciliés à Suchy est née à Suchy le neuf Mars mil-huit-cent septante-trois à dix heures du soir. Inscrit sur la déclaration faite par le père agé d'environ vingt-quatre ans Le seize Mars mil-huit-cent septante-trois Ch<sup>l</sup> Montet past</p>	<p>Le vingt Avril mil-huit- cent septante-trois l'enfant d'autre part présenté par son père a été baptemisé dans l'Eglise de Suchy Parrains Henri Grand, à Orbe. Felix Duvoisin et Eugène Girard à Suchy. Marraines Marie Collet, veuve Louis; Rosa Girardot, veuve Louis et Laure Collet de Daniel. Ch<sup>l</sup> Montet past</p>
<p>N<sup>o</sup> 119 Gorin Ulysse</p>	<p><u>Gorin, Ulysse.</u> fils de Louis et de Jeanne Florence née Charles, la femme, de Corcelles y domiciliés est né à Corcelles le dix Avril mil-huit-cent septante-trois à onze heures du matin Inscrit sur la déclaration faite par le père agé d'environ trente-huit ans. Le dix sept Avril mil-huit-cent- septante-trois Ch<sup>l</sup> Montet past</p>	<p>Le vingt-deux Juin mil-huit- cent septante-trois l'enfant d'autre part présenté par son père a été baptemisé dans l'Eglise de Corcelles. Parrain Jean Malherbe, de Chavornay Marraine Amelie Verby, née Charles, tante de l'enfant Ch<sup>l</sup> Montet past</p>
<p>N<sup>o</sup> 120 Piquet Marie Elise</p>	<p><u>Piquet, Marie Elise.</u> fille de Francois et de Elisabeth née Helin, la femme, du Chenit (vallée du lac de Loue) domiciliés à Suchy est née à Suchy le vingt-six Avril mil-huit-cent septante-trois à sept heures du soir Inscrit sur la déclaration faite par le père agé d'environ vingt-sept ans. Le trente Avril mil-huit-cent- septante-trois Ch<sup>l</sup> Montet past</p>	<p>Le dix-huit Mai mil-huit- cent septante-trois l'enfant d'autre part présenté par son père a été baptemisé dans l'Eglise de Suchy Parrain Henri Piquet, grand oncle de l'enfant. Marraine Elisabeth Helin, à Müttens (Bâle Campagne), grand-tante de l'enfant Ch<sup>l</sup> Montet past</p>

## DE LA PAROISSE de Suchy et Corcelles.

## Naissances.

## Bâtemes.

N<sup>o</sup>. 121Gues  
Justin  
Maurice

Gues, Justin Maurice  
fils de Francois  
et de Louise Tanny, née Guillet, sa femme,  
de Boulers  
domiciliés à Corcelles  
est né à Corcelles le vingt-neuf  
Avril mil-huit-cent-septante-trois  
à cinq heures du soir  
Inscrit sur la déclaration faite par  
le père  
agé d'environ vingt-sept ans et demi.  
Le premier Mai mil-huit-cent  
septante-trois

Ch<sup>e</sup> Montet past<sup>r</sup>

Le vingt Juillet mil-huit-  
cent-septante-trois Venfant d'autre part  
présenté par son père

a été baptemisé dans l'Eglise de Corcelles  
Parrain

Fredéric Pichard, de St Pierges

Marraine  
Lusette Forestier, de Thierrens

Ch<sup>e</sup> Montet past<sup>r</sup>N<sup>o</sup>. 122Castex  
Bertrand Henri

Immatriculé au Condu-  
it général de France  
à Genève sous numéro  
9258. - L'extrait  
est déposé aux archives  
de la cure.  
Suchy le 1<sup>er</sup> Juin 1873

Ch<sup>e</sup> Montet past<sup>r</sup>

Castex, Bertrand Henri  
fils de Jean Napoléon  
et de Bertrande née Michel, sa femme,  
de Chaum (Haute-garonne, France)  
domicilié ambulant  
est né à Corcelles le premier Mai  
mil-huit-cent-septante-trois  
à onze heures du matin  
Inscrit sur la déclaration faite par  
le père  
agé d'environ vingt-sept ans  
Le trois Mai mil-huit-cent  
septante-trois

Ch<sup>e</sup> Montet past<sup>r</sup>

Extrait des registres de la paroisse catholique d'Echallens.

Le onze Mai mil-huit-  
cent-septante-trois Venfant d'autre part  
présenté par son père

a été baptemisé dans l'Eglise d'Echallens.  
Parrain

Jean Bertrand Lamole, de Salechan,  
(Hautes Pyrénées, France) domicilié à  
Corcelles

Marraine  
Simone Lamole, née Michel, femme de  
parrain et tante de l'enfant.

Inscrit sur la déclaration du curé d'Echallens,  
signée du curé et déposée aux archives de la cure.

Ch<sup>e</sup> Montet past<sup>r</sup>N<sup>o</sup>. 123Jaton  
Aimé.

Extrait du registre de naissances de la paroisse de Duarrens.  
Jaton, Aimé  
fils de Daniel  
et de Marie Louise née Perrin, sa femme  
de Peney le Torat  
domiciliés à Esbertines  
est né à Esbertines le deux Mars  
mil-huit-cent-septante-trois  
à trois heures du matin  
Inscrit sur la déclaration faite par  
le père  
agé d'environ quarante-neuf ans.  
Le quinze Mars mil-huit-cent  
septante-trois (Signé) Coustin, pasteur.  
Une copie conforme à l'extrait déposé aux  
archives de la cure Ch<sup>e</sup> Montet past<sup>r</sup>.

Le vingt-sept Avril mil-huit-  
cent-septante-trois Venfant d'autre part  
présenté par son père

a été baptemisé dans l'Eglise de Corcelles  
Parrain

Aimé Perrin, à Pailly

Marraine  
Marie Louise Henrioud, à  
Esbertines.

Ch<sup>e</sup> Montet past<sup>r</sup>

## REGISTRE DES NAISSANCES

	Naissances.	Bâtemes.
N <sup>o</sup> 124 Saugy Jean	<p>Extrait des registres de naissance de la paroisse de Gressy. Saugy, Jean. fils de François et de Jenny née Guichard, la femme, de Rougemont domiciliés au Villaret, commune de Belmont, est né au Villaret le neuf Mars mil-huit-cent-septante-trois à cinq heures du matin Inscrit sur la déclaration faite par le père agé d'environ trente-deux ans Le dix-huit Mars mil-huit-cent septante-trois (Signé) Roulet, Pasteur. Pour copie conforme à l'extrait déposé aux archives de la cure Ch. Montet past.</p>	<p>Le dix-huit Mai mil-huit- cent-septante-trois l'enfant d'autre part présenté par son père a été baptemisé dans l'Eglise de Suchy Parrain Jean Henri Gfeller, à Estertines Marraine Rosine Dorat, au Villaret Ch. Montet past.</p>
N <sup>o</sup> 125 Nicole Emile Henri	<p>Nicole, Emile Henri fils de Frédéric Auguste et de Marie Louise née Collet, la femme du lieu domiciliés à Corcelles est né à Corcelles le dix-huit Mai mil-huit-cent-septante-trois à quatre heures du matin Inscrit sur la déclaration faite par le père agé d'environ vingt-sept ans et demi Le vingt-trois Mai mil-huit-cent- septante-trois Ch. Montet past.</p>	<p>Le six Juillet mil-huit- cent-septante-trois l'enfant d'autre part présenté par son père a été baptemisé dans l'Eglise de Corcelles Parrain Desponds, Henri, à Lausanne Nicole, Emile Marraine Desponds, Marie, née Nicole, femme du Parrain. Ch. Montet past.</p>
N <sup>o</sup> 126 Magnin Edouard	<p>Magnin, Edouard fils de Charles et de Lydie née Magnin, la femme de Corcelles domiciliés est né à Corcelles le vingt-neuf Mai mil-huit-cent-septante-trois à deux heures du matin Inscrit sur la déclaration faite par le père agé d'environ vingt-sept ans et demi Le premier Juin mil-huit-cent- septante-trois Ch. Montet past.</p>	<p>Le six Juillet mil-huit- cent-septante-trois l'enfant d'autre part présenté par son père a été baptemisé dans l'Eglise de Corcelles Parrain Henri Decallogny Marraine Marie Magnin, de Corcelles Ch. Montet past.</p>

## DE LA PAROISSE de Suchy &amp; Corcelles.

## Naissances.

## Bâtemes.

N<sup>o</sup> 127

Mieville

Marie

Mieville Marie

fille de Francois

et de Jeanne Louise née Magnenat, sa femme,  
de Belmont et d'Estertines

domiciliés vers Chigny sur Marges

est née à Suchy le deux

juillet mil-huit-cent septante-trois

à huit heures du matin

Inscrit sur la déclaration faite par

la mère

agé d'environ trente-un ans.

Le dix juillet mil-huit-cent

septante-trois

Ch<sup>v</sup> Montet past

Le trente et un Août mil-huit-cent septante-trois l'enfant d'autre part présenté par la mère

a été baptemisé dans l'Eglise de Suchy

Parrain:

Marc Jotterand, à Chigny

Julien Pittet, de Laure, à Suchy

Marraine:

Marie Guyon, à Chigny

Julie Magnenat, à Suchy

Ch<sup>v</sup> Montet pastN<sup>o</sup> 128

Lamole

Josephine

Josephine

Josephine

Josephine

Lamole, Josephine Toraille.

fille de Jean Bertrand

et de Simone née Michel, sa femme,  
de Salechou (Hautes Pyrénées, France)

domiciliés à Corcelles sur Chauvornay

est née à Corcelles le sept juillet

mil-huit-cent septante-trois

à cinq heures du soir

Inscrit sur la déclaration faite par

le père

agé d'environ quarante-quatre ans.

Le dix sept juillet mil-huit-cent

septante-trois

Ch<sup>v</sup> Montet past

Le cent mil-huit-cent l'enfant d'autre part présenté par

a été baptemisé dans l'Eglise d

Parrain:

Marraine:

Celenfant est mort avant le baptemisme

Ch<sup>v</sup> Montet pastN<sup>o</sup> 129

Verly

Marc Alfred

Verly, Marc Alfred.

fils de Louis Emmanuel

et de Françoise Augustine, née Gandy, sa femme,  
de Corcelles

domiciliés

est né à Corcelles le huit juillet

mil-huit-cent septante-trois

à deux heures du jour

Inscrit sur la déclaration faite par

le père

agé d'environ trente-huit ans.

Le dix sept juillet mil-huit-cent

septante-trois

Ch<sup>v</sup> Montet past

Le quatorze Août mil-huit-cent septante-trois l'enfant d'autre part présenté par son père

a été baptemisé dans l'Eglise de Corcelles

Parrain:

Auguste Auvocat, de Bavois

Marraine:

Emma Verly de Corcelles

Ch<sup>v</sup> Montet past

REGISTRE DES NAISSANCES

Naissances.	Bâtemes.
<p><u>Favre, Louisa Emilie.</u>                      fille de Charles Adrien                      et de Rosina Clara née Verly, la femme                      de Corcelles                      y domiciliée                      est née à Corcelles le quatorze                      Juillet mil-huit-cent septante-trois                      à deux heures du matin                      Inscrit sur la déclaration faite par                      le père                      âgé d'environ vingt sept ans.                      Le vingt sept Juillet mil-huit-cent                      septante-trois                      Ch. Montet past</p>	<p>Le dix-sept Août mil-huit-cent septante-trois l'enfant d'autre part présenté par son père                      a été baptemisé dans l'Eglise de Corcelles                      Parrains:                      Louis Bezuchet, à Genève                      Emmanuel Dupuis, à Genève                      Charles Fauconnet, à Vallarbes                      Marraines:                      Marie Bezuchet, à Genève; Jeanne Dupuis, à Genève, Caroline Favre à Corcelles.                      Ch. Montet past</p>
<p><u>Charles, Rosine</u>                      fille de Lubette Elisa, fille elle-même                      et de Jean François Charles                      de Corcelles                      y domiciliée                      est née à Corcelles le quatre Août                      mil-huit-cent septante-trois                      à huit heures du soir                      Inscrit sur la déclaration faite par                      Delphine Perrat, sage-femme patentée à Estertines,                      laquelle déclaration m'a été transmise par le Juge de                      paix d'Orbe et déposée dans                      les archives                      Le quatorze Août mil-huit-cent                      septante-trois                      Ch. Montet past</p>	<p>Le trente-un Août mil-huit-cent septante-trois l'enfant d'autre part présenté par la sage-femme Delphine Perrat,                      a été baptemisé dans l'Eglise de Corcelles                      Parrain                      Charles Jacques, à Orbe                      Marraine                      Rosine Charles, à Orbe.                      Ch. Montet past</p>
<p><u>Pellaton, Charles</u>                      fils de Lucien                      et de Marie Rosine née Charles, la femme,                      d'Etagnens de Travers (Neuchâtel)                      domiciliée à Corcelles                      est né à Corcelles le six Août                      mil-huit-cent septante-trois                      à une heure du matin                      Inscrit sur la déclaration faite par                      le père                      âgé d'environ vingt-trois ans et demi.                      Le quatorze Août mil-huit-cent                      septante-trois                      Ch. Montet past</p>	<p>Le trente-un Août mil-huit-cent septante-trois l'enfant d'autre part présenté par son père                      a été baptemisé dans l'Eglise de Corcelles.                      Parrain                      Henri Louis Charles.                      Marraines                      Caroline Charles,                      Elise Pellaton sœurs de l'enfant                      Ch. Montet past</p>

N<sup>o</sup>. 130  
 Favre  
 Louisa Emilie

N<sup>o</sup>. 131  
 Charles  
 Rosine

N<sup>o</sup>. 132  
 Pellaton  
 Charles

Inscrit au registre matriciel de la commune de Travers sans n<sup>o</sup> 2191 (signé) A. Grosol, secrétaire du conseil administratif communal. La pièce justificative est déposée dans nos archives.  
 Ch. Montet past

## DE LA PAROISSE de Suchy et Corcelles

## Naissances.

## Bâtemes.

N<sup>o</sup>. 133

Collet

Jules

Collet, Jules  
 fils de Louis Emile  
 et de Adine Marie née Girardet, la femme,  
 de Suchy  
 y domiciliés  
 est né à Suchy le douze Août  
 mil-huit-cent septante-trois  
 à sept heures du matin  
 Inscrit sur la déclaration faite par  
 le père  
 âgé d'environ vingt cinq ans et demi.  
 Le vingt Août mil-huit-cent  
 septante-trois

Ch<sup>e</sup> Montet past

Le cinq Octobre mil-huit-  
 cent septante-trois l'enfant d'autre part  
 présenté par le père

a été baptemisé dans l'Eglise de Suchy  
 Parrains  
 Jules Girardet, oncle de l'enfant,  
 Ulysse Collet.

Marraines  
 Rosalie Collet, tante de l'enfant,  
 Adine Nicollin, d'Abraham

Ch<sup>e</sup> Montet pastN<sup>o</sup>. 134

Girard

Eugène Louis

Girard, Eugène Louis  
 fils de Jean Gabriel  
 et de Louis Françoise née Recordon, la femme,  
 de Corcelles  
 y domiciliés  
 est né à Corcelles le quinze Septembre  
 mil-huit-cent septante-trois  
 à midi heure du  
 Inscrit sur la déclaration faite par  
 le père  
 âgé d'environ quarante ans.  
 Le vingt Septembre mil-huit-cent  
 septante-trois

Ch<sup>e</sup> Montet past

Le deux novembre mil-huit-  
 cent septante-trois l'enfant d'autre part  
 présenté par le père

a été baptemisé dans l'Eglise de Corcelles.  
 Parrains  
 Eugène Girard, à Suchy  
 Louis Recordon, domicilié à  
 Bulleth

Marraines  
 Anna Thévenaz, de et à Bulleth  
 Henriette Emery, à Corcelles,

Ch<sup>e</sup> Montet pastN<sup>o</sup>. 135

Charles

Alphonse

Extrait du registre des naissances de la paroisse Schönenwerd, (Soleure)  
Charles, Alphonse  
 fils de Henri Auguste  
 et de Sabina née Morel, la femme,  
 de Corcelles sur Chavornay  
 domiciliés à Schönenwerd (Soleure)  
 est né à Schönenwerd le dix-neuf Mars  
 mil-huit-cent septante-trois  
 à — heure du —  
 Inscrit sur la déclaration faite par

agé d'environ —  
 Le trois Novembre mil-huit-cent  
 septante-trois (Signé) Rudolf, past.

cette transcription a été faite avec l'autorisation du Département de Justice et Police vaudois.  
 Les pièces justificatives sont dans mes archives. Ch<sup>e</sup> Montet past

Le six Avril mil-huit-  
 cent septante-trois l'enfant d'autre part  
 présenté par —

a été baptemisé dans l'Eglise de Schönenwerd  
 Parrain  
 Charles Alphonse Christinel,  
 du Naud, chy Aubannes

Marraine  
 Catherine Hall, de Schönenwerd

## REGISTRE DES NAISSANCES

	Naissances.	Bâtemes.
N <sup>o</sup> 136 Deytard Alfred	<p><u>Deytard, Alfred</u> fils de Pierre François et de Jeannette Louise née Duperron, la femme de Vucherens domiciliés à Suchy est né à Suchy le quinze Decembre mil-huit-cent septante-trois à deux heures du matin Inscrit sur la déclaration faite par le père agé d'environ trente-quatre ans. Le vingt-trois Decembre mil-huit-cent septante-trois</p> <p>Ch<sup>v</sup> Montet past</p>	<p>Le vingt-huit Decembre mil-huit-cent septante-trois l'enfant d'autre part présenté par son père a été baptemisé dans l'Eglise de Suchy Parrain Alfred Pittet, à Suchy Marraine Marie Carrel, à Suchy</p> <p>Ch<sup>v</sup> Montet past</p>
N <sup>o</sup> 137 Emery Elise Jenny Aline Berthe	<p><u>Emery, Elise Jenny Aline Berthe</u> fille de Marie, fille elle-même de Jean et de Nicolas d'Etagnières domiciliée à Corcelles est née à Corcelles le vingt-trois Decembre mil-huit-cent septante-trois à quatre heures du matin Inscrit sur la déclaration faite par Delphine Perret, sage-femme patentée à Ellertines, laquelle déclaration m'a été transmise par le juge agé d'environ <sup>soixante</sup> <del>soixante</del> <sup>ans</sup> et déposé dans mes archives. Le deux Janvier mil-huit-cent septante-quatre</p> <p>Ch<sup>v</sup> Montet past</p>	<p>Le quinze Mars mil-huit-cent septante-quatre l'enfant d'autre part présenté par Delphine Perret, Sage-femme a été baptemisé dans l'Eglise de Corcelles Parrains Henri Peyer Charles Emery Emile Bourgon Marraines Jenny Peyer, née Magnin; Louise Emery Aline Emery, Jenny Emery</p> <p>Ch<sup>v</sup> Montet past</p>
N <sup>o</sup> 138 Favre Alfred Louis	<p><u>Favre, Alfred Louis</u> fils d'Auguste Constant et de Marie Rosine Anne née Magnin, la femme de Corcelles domiciliés est né à Corcelles le trente-un Decembre mil-huit-cent septante-trois à six heures du matin Inscrit sur la déclaration faite par le père agé d'environ vingt-huit ans. Le neuf Janvier mil-huit-cent- septante-quatre</p> <p>Ch<sup>v</sup> Montet past</p>	<p>Le douze Avril mil-huit-cent septante-quatre l'enfant d'autre part présenté par le père a été baptemisé dans l'Eglise de Corcelles Parrains Ulysse Magnin, de Corcelles François Baudrait, à Genève Marraines Eugenie Dolospinasse, à La Robellaz, Pierrette Baudrait à Genève et Marie Bouzon de Pompable</p> <p>Ch<sup>v</sup> Montet past</p>

DE LA PAROISSE de Suchy et Corcelles.

Naissances.

Bâtemes.

N<sup>o</sup> 139  
Collet  
Alexis

Collet, Alexis  
fils d'Alfred  
et de Léonie née Collet, la femme  
de Suchy  
y domiciliés  
est né à Suchy le Trois Janvier  
mil-huit-cent septante quatre  
à six heures du soir  
Inscrit sur la déclaration faite par  
le père  
agé d'environ vingt quatre ans.  
Le dia Janvier mil-huit-cent  
septante quatre

Ch<sup>e</sup> Montet past

Le mil-huit-cent  
cent V'enfant d'autre part  
présenté par  
a été bätisé dans l'Eglise de  
Parrain:  
Marraine:  
Cet enfant est mort avant le baptême

Ch<sup>e</sup> Montet past

N<sup>o</sup> 140  
Aeschmann  
Rosine Augusta

Aeschmann, Rosine Augusta.  
fille de Frédéric Alphonse Henri  
et de Rosine née Guca, la femme  
de Lützelfluh (canton de Berne)  
domiciliés à Suchy  
est né à Suchy le Sept Janvier  
mil-huit-cent septante quatre  
à sept heures du matin  
Inscrit sur la déclaration faite par  
la mère  
agé d'environ vingt un ans et demi.  
Le vingt Janvier mil-huit-cent  
septante quatre

Ch<sup>e</sup> Montet past

Le vingt deux Janvier mil-huit-cent  
septante quatre V'enfant d'autre part  
présenté par la mère  
a été bätisé dans l'Eglise de Suchy  
Parrains  
Henri Aeschmann, à Yverdon et  
Jean Guca, de Bourens, oncles de  
l'enfant

Marraines:

Lina Collet, de Suchy; Lucie Taccard, de  
Lugens; Augustine Guca, tante de l'enfant.

Ch<sup>e</sup> Montet past

N<sup>o</sup> 141  
Flückiger  
Alfred

Flückiger, Alfred.  
fils de Jean Ulrich  
et de Anna Maria née Grädel, la femme  
de Dürrenroth (canton de Berne)  
domiciliés à Suchy  
est né à Suchy le huit Janvier  
mil-huit-cent septante quatre  
à onze heures du matin  
Inscrit sur la déclaration faite par  
le père  
agé d'environ trente quatre ans.  
Le vingt Janvier mil-huit-cent  
septante quatre

Ch<sup>e</sup> Montet past

Le huit Mars mil-huit-cent  
septante quatre V'enfant d'autre part  
présenté par son père

a été bätisé dans l'Eglise de Suchy  
Parrain:  
Louis Nicollin, a Suchy

Marraines

Emma Girardot, de Louis, a Suchy  
Marie Grädel, a Hüttwyl (Berne)

Ch<sup>e</sup> Montet past

Inscrit au registre de  
Dürrenroth, II, 182.  
(Sign) Wytenbach  
pasteur.  
L'extraict est déposé  
dans mes archives.  
Ch<sup>e</sup> Montet past



## REGISTRE DES NAISSANCES

	Naissances.	Bâtemes.
<p>N<sup>o</sup>. 142</p> <p>Pellaton Julien Louis</p> <p>Inscrit au registre mar- trialis de la commune de Travers sur n<sup>o</sup> 2193 La pièce justificative est déposée dans mes archives Ch<sup>Montet past</sup></p>	<p><u>Pellaton, Julien Louis.</u> fils de Jean Louis et de Adèle née Collet, la femme de Travers (Neuchâtel) domiciliés à Suchy est né à Suchy le vingt six Février mil-huit-cent septante-quatre à huit heures du soir. Inscrit sur la déclaration faite par le père agé d'environ vingt cinq ans Le vingt huit Février mil-huit-cent septante quatre Ch<sup>Montet past</sup></p>	<p>Le Douze Avril mil-huit- cent septante-quatre l'enfant d'autre part présenté par le père a été baptemisé dans l'Eglise de Corcelles Parrains Louis Cornu, de Corcelles (Neuchâtel) Eugene Henry, de Suchy Emile Girardet, d'Abraham, de Suchy Marraines Louise Collet, tante de l'enfant; Rosalie Henry, de Suchy; Laure Girardet, d'Emmanuel. Ch<sup>Montet past</sup></p>
	<p><u>Girardet, Rosa.</u> fille de Marie, fille elle-même d'Adam et de de Suchy y domiciliée est née à Suchy le vingt huit Février mil-huit-cent septante-quatre à onze heures du matin Inscrit sur la déclaration faite par Charlotte Girardet, sa femme présente à Suchy, la quelle déclaration m'a été transmise par le père. Paris agé d'environ du cercle de Belmont et déposée dans mes archives. Le trois Mars mil-huit-cent septante quatre Ch<sup>Montet past</sup></p>	<p>Le trois Mai mil-huit- cent septante-quatre l'enfant d'autre part présenté par Charlotte Girardet, a été baptemisé dans l'Eglise de Suchy, Parrain Lucien Girardet, oncle de l'enfant. Marraine Rosalie Girardet, tante de l'enfant. Ch<sup>Montet past</sup></p>
<p>N<sup>o</sup>. 144</p> <p>Girardet Charles Louis.</p>	<p><u>Girardet, Charles Louis.</u> fils de Daniel et de Rosine née Rebaud, la femme, de Suchy y domiciliés est né à Suchy le vingt sept Mars mil-huit-cent septante-quatre à six heures du soir. Inscrit sur la déclaration faite par le père agé d'environ quarante quatre ans. Le six Avril mil-huit-cent septante quatre Ch<sup>Montet past</sup></p>	<p>Le quatorze Mai mil-huit- cent septante-quatre l'enfant d'autre part présenté par le père a été baptemisé dans l'Eglise de Suchy Parrain Auguste Dutoit, a Sermur Marraine Elise Dutoit, née Courvoisier, femme de parrain Ch<sup>Montet past</sup></p>

# REGISTRE DES NAISSANCES

Naissances.	Bâtemes.
<p><u>Pellaton, Jules Louis.</u>            fils de Jean Louis            et de Adèle née Collet, la femme            de Travers (Neuchatel)            domiciliés à Suchy            est né à Suchy le vingt six            Février mil-huit-cent septante quatre            à huit heures du soir.            Inscrit sur la déclaration faite par            le père            âgé d'environ vingt cinq ans            Le vingt huit Février mil-huit-cent            septante quatre            Ch<sup>e</sup> Montet past</p>	<p>Le Douze Avril mil-huit-            cent septante quatre l'enfant d'autre part            présenté par le père            a été bûtemé dans l'Eglise de Corcelles            Parrains            Louis Cornu, de Corcelles (Neuchâ)            Eugène Henry, de Suchy            Emile Girardet, de Ab            Marn            Louise Collet, de            Henry, de</p>

N<sup>o</sup>. 142  
 Pellaton  
 Jules Louis  
 Inscrit au registre ma-  
 triel de la commune  
 Travers Jan n<sup>o</sup> 2193  
 La pièce justificative est  
 déposée dans l'archi-ve  
 Ch<sup>e</sup> Montet past

N<sup>o</sup>. 143

Girardet  
Rosa

Girardet, Rosa.  
 fille de Marie, fille de

Girardet, Rosa, née à Suchy le vingt huit février mil-  
 huit cent septante quatre a été légitimée par le mariage subse-  
 quent de ses parents qui sont:  
 Collet Gaspard Eugène, agriculteur de Suchy y domicilié  
 et Girardet Marie sans profession fille d'Adam, de Suchy y domiciliée  
 Le mariage a eu lieu à Belmont le quatre septembre mil huit  
 cent huitante six.  
 L'acte de légitimation a été dressé le même jour.  
 Belmont le 5 septembre 1886.  
 L'officier de l'état civil  
 (suj) J. Dessemontet  
 Copie conforme  
 L'atteste H. Fiaux  
 48a

past

186

Suche  
y dom  
est née a  
Fevrier  
à ouze  
Charlotte

## DE LA PAROISSE de Suchy et Corcelles

## Naissances.

## Bâtemes.

N<sup>o</sup>. 145Collet  
TulesCollet, Tules.

fils de Tules Louis

et de Susanne Tule nee Vagniere, sa femme,  
de Suchy  
y domiciliésest né à Suchy le vingt-cinq Mars  
mil-huit-cent septante-quatre  
à onze heures du matinInscrit sur la déclaration faite par  
le père

agé d'environ trente-cinq ans.

Le dix Avril mil-huit-cent  
septante-quatreCh<sup>v</sup> Montet pastLe vingt-huit Juin mil-huit-  
cent septante-quatre l'enfant d'autre part  
présenté par le père

a été baptemisé dans l'Eglise de Suchy

Parrains

Eugene Girardot, à Suchy  
Louis Dutoit, à Grestly

Marraines

Alice Tannin et Elisa Collet,  
d'Abram, toutes deux à SuchyCh<sup>v</sup> Montet pastN<sup>o</sup>. 146Collet  
EmmaCollet, Emma

fille de Jean Gaspard

et de Louise Adèle nee Rod, sa femme  
de Suchy  
y domiciliésest né à Suchy le huit Mai  
mil-huit-cent septante-quatre  
à sept heures du soirInscrit sur la déclaration faite par  
le père

agé d'environ trente-cinq ans.

Le onze Mai mil-huit-cent  
septante-quatreCh<sup>v</sup> Montet pastLe cinq Juillet mil-huit-  
cent septante-quatre l'enfant d'autre part  
présenté par le père

a été baptemisé dans l'Eglise de Suchy

Parrains

Alexis Pittet,  
Louis Nicollin,

Marraines

Emma Rod, à Vevey, Laure Girardot,  
d'Emmanuel, Flora Girardot, à LouisCh<sup>v</sup> Montet pastN<sup>o</sup>. 147Duvoin  
AnnaDuvoin, Anna.

fille de Charles Sylvain

et de Adèle nee Chollet, sa femme  
de Fontanazier  
domiciliés à Suchyest né à Suchy le vingt-trois Mai  
mil-huit-cent septante-quatre  
à une heure du soirInscrit sur la déclaration faite par  
le père

agé d'environ trente-deux ans.

Le premier Juin mil-huit-cent  
septante-quatreCh<sup>v</sup> Montet pastLe dix-neuf Juillet mil-huit-  
cent septante-quatre l'enfant d'autre part  
présenté par le père

a été baptemisé dans l'Eglise de Suchy

Parrains

Alfred Pittet,  
Edmond Girardot, et Charles

Marraines

Marie Carrel  
Elise GirardotCh<sup>v</sup> Montet past

## REGISTRE DES NAISSANCES

	Naissances.	Bâtemes.
N <sup>o</sup> 148 Magnin Edouard Aloïs	<p><u>Magnin, Edouard Aloïs</u> fils de Jean Isaac Henri et de Jeanne Louise née Milleud, la femme de Corcelles y domiciliés est né à Corcelles le trente-un Mai mil-huit-cent septante-quatre à une heure du soir Inscrit sur la déclaration faite par le père agé d'environ quarante et un ans. Le sept Juin mil-huit-cent septante-quatre Ch<sup>l</sup> Montet past</p>	<p>Le premier Novembre mil-huit- cent septante-quatre l'enfant d'autre part présenté par le père a été bûtemé dans l'Eglise de Corcelles Parrain Charles Feibly, à Echallens Marraine Caroline Charles, à Corcelles Ch<sup>l</sup> Montet past</p>
N <sup>o</sup> 149 Charles Emile	<p><u>Charles, Emile</u> fils de Jean Louis Benjamin et de Jeannette née Leonard, la femme de Corcelles y domiciliés est né à Corcelles le deux Juillet mil-huit-cent septante-quatre à deux heures du matin Inscrit sur la déclaration faite par le père agé d'environ cinquante-trois ans Le dix Juillet mil-huit-cent- septante-quatre Ch<sup>l</sup> Montet past</p>	<p>Le dix-neuf Juillet mil-huit- cent septante-quatre l'enfant d'autre part présenté par le père a été bûtemé dans l'Eglise de Corcelles Parrain Jules Charles, frère de l'enfant Marraines Louis Marie Charles et Rosine Louise Charles, sœurs de l'enfant Ch<sup>l</sup> Montet past</p>
N <sup>o</sup> 150 Girardet Olympe Ida	<p><u>Girardet, Olympe Ida</u> fille de Abraham David et de Louis Marie née Charles, la femme, de Suchy y domiciliés est née à Suchy le vingt-deux Juillet mil-huit-cent septante-quatre à une heure du matin Inscrit sur la déclaration faite par la mère agé d'environ trente-six ans. Le cinq Août mil-huit-cent- septante-quatre Ch<sup>l</sup> Montet past</p>	<p>Le huit Novembre mil-huit- cent septante-quatre l'enfant d'autre part présenté par la mère a été bûtemé dans l'Eglise de Suchy Parrain Eugène Girardet Marraine Adèle Girardet, à Louis Ch<sup>l</sup> Montet past</p>

DE LA PAROISSE de *Suchy et Corcelles.*

## Naissances.

## Bâtemes.

N<sup>o</sup> 151Pellaton  
CarolinePellaton, Caroline

fille de Jules

et de Janny née Charles, la femme  
d'Éclagnens et de Traverso (neuchâtel)  
domiciliés à Corcellesest née à Corcelles le trente juillet  
mil-huit-cent septante quatre  
à dix heures du soirInscrit sur la déclaration faite par  
le père

agé d'environ vingt trois ans.

Le cinq Août mil-huit-cent  
septante quatreCh<sup>e</sup> Montet pastLe mil-huit-  
cent l'enfant d'autre part  
présenté para été bapteme dans l'Eglise d  
Parrain:

Marraine:

Cetle enfant est morte avant le bapteme

Ch<sup>e</sup> Montet pastN<sup>o</sup> 152Girardet  
RosalieGirardet, Rosalie

fille de Francois Louis

et de Jeanne Suzanne Marie née Girardet, la femme,  
de Suchy

y domiciliés

est née à Suchy le dix neuf  
octobre mil-huit-cent septante quatre  
à onze heures du soirInscrit sur la déclaration faite par  
le père

agé d'environ trente cinq ans.

Le vingt six octobre mil-huit-cent  
septante quatreCh<sup>e</sup> Montet pastLe vingt sept Décembre mil-huit-  
cent septante quatre l'enfant d'autre part  
présenté par son pèrea été bapteme dans l'Eglise de Suchy  
Parrains

Justin Louis Candaud

Charles Girardet, de Gaspard

Marraines:

Marie Candaud, femme du parrain  
Etié Girardet.Ch<sup>e</sup> Montet pastN<sup>o</sup> 153Collet  
EdmondCollet, Edmond

fils de Charles Louis

et de Suzette née Collet, la femme  
de Suchy

y domiciliés

est né à Suchy le vingt deux  
Novembre mil-huit-cent septante quatre  
à une heure du matinInscrit sur la déclaration faite par  
le père

agé d'environ quarante trois ans.

Le deux Décembre mil-huit-cent  
septante quatreCh<sup>e</sup> Montet pastLe dix sept Mars mil-huit-  
cent septante cinq l'enfant d'autre part  
présenté par son pèrea été bapteme dans l'Eglise de Suchy  
Parrain:

père

Marraine:

père

Ch<sup>e</sup> Montet past

REGISTRE DES NAISSANCES

	Naissances.	Bâtemes.
<p>N<sup>o</sup>. 154 Magnin Adolphe Georges</p>	<p>Magnin, Adolphe Georges, fils de Auguste et de Marie Amélie née Verly, sa femme de Corcelles y domiciliés est né à Corcelles le premier Décembre mil-huit-cent septante quatre à six heures du matin Inscrit sur la déclaration faite par le père agé d'environ vingt cinq ans et demi Le cinq Décembre mil-huit-cent septante quatre Ch. Montet past</p>	<p>Le vingt quatre Janvier mil-huit- cent septante cinq l'enfant d'autre part présenté par son père a été baptemisé dans l'Eglise de Corcelles Parrain Emile Auguste Verly, oncle de l'enfant Marraine Ella Traymond, a. b. s. Ch. Montet past</p>
<p>N<sup>o</sup>. 155 Girardet Louis Anni</p>	<p>Girardet, Louis Anni fils de Jean Louis et de Laure née Girardet, sa femme de Suchy y domiciliés est né à Suchy le quatre Décembre mil-huit-cent septante quatre à dix heures du soir Inscrit sur la déclaration faite par le père agé d'environ trente neuf ans et demi Le quatorze Décembre mil-huit-cent septante quatre Ch. Montet past</p>	<p>Le Trente et un Janvier mil-huit- cent septante cinq l'enfant d'autre part présenté par son père a été baptemisé dans l'Eglise de Suchy Parrains Charles Girardet, oncle paternel de l'enfant Eugène Girardet, oncle maternel de l'enfant Alfred Pittot Marraines Rosalie Girardet, femme du premier Parrain, Eugénie Cuarnere, de Donneloye et Marie Carrol Ch. Montet past</p>
<p>N<sup>o</sup>. 156 Collet, Marie</p>	<p>Collet, Marie fille de Louis Emile et de Adrien Marie née Girardet, sa femme de Suchy y domiciliés est née à Suchy le dix huit Décembre mil-huit-cent septante quatre à huit heures du soir Inscrit sur la déclaration faite par le père agé d'environ vingt sept ans Le dix neuf Décembre mil-huit-cent septante quatre Ch. Montet past</p>	<p>Le quatorze Février mil-huit- cent septante cinq l'enfant d'autre part présenté par son père a été baptemisé dans l'Eglise de Suchy Parrains Charles Girardet, oncle de l'enfant Jules Henry Marraines Marie Collet, v. Louis Hélène Pittot Ch. Montet past</p>

DE LA PAROISSE de Luchy et Corcelles.

Naissances.

Bâtemes.

N<sup>o</sup>. 157  
Magnin  
Charles.

Magnin, Charles  
fils de Charles  
et de Lydie née Magnin, la femme  
de Corcelles  
y domiciliés  
est né à Corcelles le dix sept  
Janvier mil-huit-cent septante-cinq  
à midi heure dite  
Inscrit sur la déclaration faite par  
le père  
agé d'environ vingt-neuf ans.  
Le dix huit Janvier mil-huit-cent  
septante-cinq  
Ch<sup>l</sup> Montet past

Le mil-huit-cent  
septante-cinq  
V enfant d'autre part  
présenté par  
a été bapteme dans l'Eglise de  
Parrain  
Marraine  
Colonfant est mort avant le bapteme  
Ch<sup>l</sup> Montet past

N<sup>o</sup>. 158  
Hahn  
Frédérique

Hahn, Frédérique  
fille de Jean  
et de Frédérique née Hüg, la femme  
de Wangen (Württemberg, district de Göppingen)  
domiciliés à Luchy  
est née à Luchy le vingt-trois  
Janvier mil-huit-cent septante-cinq  
à une heure du matin.  
Inscrit sur la déclaration faite par  
le père  
agé d'environ trente-six ans.  
Le vingt-neuf Janvier mil-huit-cent  
septante-cinq  
Ch<sup>l</sup> Montet past

Le vingt-huit Février mil-huit-cent  
septante-cinq V enfant d'autre part  
présenté par son père  
a été bapteme dans l'Eglise de Luchy  
Parrain  
Théophile Frost, à Goumiers  
Marraine  
Caroline Frost, femme du parrain  
Ch<sup>l</sup> Montet past

N<sup>o</sup>. 159  
Pellaton  
Lina Emilie

Pellaton, Lina Emilie  
fille de Lucien  
et de Marie Rosine née Charles, la femme  
d'Elagnens et de Travers (Neuchâtel)  
domiciliés à Corcelles  
est née à Corcelles le vingt-et-un  
Février mil-huit-cent septante-cinq  
à deux heures du matin  
Inscrit sur la déclaration faite par  
le père  
agé d'environ vingt-cinq ans  
Le vingt-huit Février mil-huit-cent  
septante-cinq  
Ch<sup>l</sup> Montet past

Le quatre Avril mil-huit-cent  
septante-cinq V enfant d'autre part  
présenté par Marie Perillard  
a été bapteme dans l'Eglise de Corcelles  
Parrain  
Jean Faure, à Luchy  
Marraine  
Marie Perillard, à Lausanne  
Ch<sup>l</sup> Montet past

Inscrite dans le  
pays d'origine. La  
procès justificative  
est déposée dans  
mes archives.  
Ch<sup>l</sup> Montet past

Inscrite au registre  
municipal de la commune  
de Travers sous  
numéro 2242.  
La procès justificative  
est déposée dans mes  
archives.  
Ch<sup>l</sup> Montet past



## REGISTRE DES NAISSANCES

	Naissances.	Bâtemes.
N <sup>o</sup> 160 Ferret Rosine	<p><u>Ferret, Rosine</u> fille de Frédéric Louis et de Rob. Janny née Trayan, la femme de Corcelles y domiciliés est née à Corcelles le onze Mars mil-huit-cent septante-cinq à trois heures du matin Inscrit sur la déclaration faite par le père agé d'environ trente-cinq ans. Le dix-sept Mars mil-huit-cent septante-cinq Ch<sup>e</sup> Montet past</p>	<p>Le dix-sept Mars mil-huit- cent septante-cinq l'enfant d'autre part présenté par son père a été baptemisé dans l'Eglise de Corcelles Parrain saint Marraine saint Ch<sup>e</sup> Montet past</p>
N <sup>o</sup> 161 Verly Louis Adrien	<p><u>Verly, Louis Adrien</u> fils de Charles Auguste et de Marie Lina née Faure, la femme de Corcelles y domiciliés est né à Corcelles le vingt-trois Mars mil-huit-cent septante-cinq à deux heures du soir Inscrit sur la déclaration faite par le père agé d'environ trente-huit ans. Le quatre Avril mil-huit-cent- septante-cinq Ch<sup>e</sup> Montet past</p>	<p>Le trente Mai mil-huit- cent septante-cinq l'enfant d'autre part présenté par son père a été baptemisé dans l'Eglise de Corcelles Parrains Adrien Faure, oncle de l'enfant Jean Louis Zwablen, oncle de l'enfant Marraines Rosine Faure, née Verly, tante de l'enfant Caroline Zwablen, née Faure, tante de l'enfant Ch<sup>e</sup> Montet past</p>
N <sup>o</sup> 162 Nicolin Henri Jules	<p>Extrait des registres d'état civil et des registres d'Eglise de la ville de Marseille. <u>Nicolin, Henri Jules</u> fils de Henriette Louise, fille elle-même de et de Jean Louis de Luchy domiciliée à Marseille est né à Marseille le vingt-cinq Décembre mil-huit-cent soixante-neuf à neuf heures du matin. Inscrit sur la déclaration faite par Hélène Ferrière, sage-femme. agé d'environ quarante-sept ans. Le vingt-huit Décembre mil-huit-cent- soixante-neuf. (Signé) Falque, officier d'état civil. Cette transcription a été faite avec l'autorisation du Département de Justice et Police du canton de Nord. Toutes les pièces justificatives sont dans nos archives. Ch<sup>e</sup> Montet past</p>	<p>Le vingt-neuf Décembre mil-huit- cent soixante-neuf l'enfant d'autre part présenté par a été baptemisé dans l'Eglise de Marseille Parrain Marraine (Signé) Soude jug. Ch<sup>e</sup> Montet past</p>

## DE LA PAROISSE de Suchy et Corcelles

## Naissances.

## Bâtemes.

N<sup>o</sup> 163Michel  
Jean Bernard

Michel, Jean Bernard  
fils de Simon  
et de Joséphine née Mégardou, la femme  
de Salechan (Hautes Pyrénées, France)  
domicilié ambulant  
est né à Corcelles le dix-sept Avril  
mil-huit-cent septante-cinq  
à sept et demi heures du matin  
Inscrit sur la déclaration faite par  
le père  
agé d'environ trente-trois ans.  
Le vingt-quatre Avril mil-huit-cent  
septante-cinq

Ch. Montet past.

Extrait des registres de la paroisse de Villars le Terrain.  
Le deux Mai mil-huit-  
cent septante-cinq l'enfant d'autre part  
présenté par son père

a été baptemisé dans l'Eglise de Villars le Terrain.

Parrain:

Jean Marie Lamotte, de Salechan, (Hautes  
Pyrénées, France), domicilié à Corcelles sur  
Chavornay.

Marraine:

Miniquette Lamotte de Salechan, (Hautes Pyrénées,  
France), domiciliée à Corcelles sur Chavornay  
Inscrit sur la déclaration du curé de Villars le Terrain  
signée Torand et Défolé dans mes archives

Ch. Montet past.

N<sup>o</sup> 164Perret  
Jules Eugene

Perret, Jules Eugene  
fils de Jean Francois  
et de Marie Henriette née Nicollin, la femme  
d'Esbertines  
domiciliés à Suchy  
est né à Suchy le dix-neuf Avril  
mil-huit-cent septante-cinq  
à quatre heures du matin  
Inscrit sur la déclaration faite par  
le père  
agé d'environ vingt-sept ans.  
Le quatre Mai mil-huit-cent  
septante-cinq

Ch. Montet past.

Le quinze Avril mil-huit-  
cent septante-cinq l'enfant d'autre part  
présenté par son père

a été baptemisé dans l'Eglise d'Esbert. Pittet.

Parrains

Jules Nicollin, d'Abrau  
Eugene Girard, de Pierre  
Louis Gindroz, de Francon S.

Marraines:

Rosalie Collet, de Coust; Lina Collet, de  
Charles; Adine Nicollin, tante de l'enfant

Ch. Montet past.

N<sup>o</sup> 165Piquet  
Louis

Piquet, Louis  
fils de Francois  
et de Elisabeth née Helin, la femme  
de Chenit  
domiciliés à Suchy  
est né à Suchy le vingt Avril  
mil-huit-cent septante-cinq  
à trois heures du matin  
Inscrit sur la déclaration faite par  
le père  
agé d'environ vingt-neuf ans  
Le quatre Mai mil-huit-cent  
septante-cinq

Ch. Montet past.

Le trente Mai mil-huit-  
cent septante-cinq l'enfant d'autre part  
présenté par Emma Piquet, tante de l'enfant

a été baptemisé dans l'Eglise de Suchy

Parrain:

Fritz Schmidt, à Chavornay

Marraine:

Emma Piquet, tante de l'enfant, domiciliée  
à Corcelles sur Concise

Ch. Montet past.

## REGISTRE DES NAISSANCES

	Naissances.	Bâtemes.
N <sup>o</sup> . 166 Pellaton Eugénie Aliné	<u>Pellaton, Eugénie Aliné</u> fille de Jean Louis et de Adine née Collet, la femme de Travers (Neuchâtel) domiciliés à Suchy est née à Suchy le deux Mai mil-huit-cent septante. cinq à huit heures du soir Inscrit sur la déclaration faite par le père agé d'environ vingt. six ans. Le cinq Mai mil-huit-cent septante. cinq Ch. Montet past.	Le dix huit Juin mil-huit- cent septante. cinq l'enfant d'autre part présenté par la mère a été baptisé dans l'Eglise de Suchy Parrain. Charles Louis Chappuis, à Lausanne oncle de l'enfant Marraine Juliette Chappuis, née Collet, femme de Parrain et tante de l'enfant. Ch. Montet past.
N <sup>o</sup> . 167 Collet Méry	<u>Collet, Méry</u> fille de Jean Gaspard et de Louise Adèle née Rod, la femme de Suchy y domiciliés est née à Suchy le vingt quatre Mai mil-huit-cent septante. cinq à sept heures du soir Inscrit sur la déclaration faite par le père agé d'environ trente. six ans. Le vingt huit Mai mil-huit-cent septante. cinq. Ch. Montet past.	Le cent mil-huit- cent l'enfant d'autre part présenté par a été baptisé dans l'Eglise de Parrain Marraine morte avant le baptême. Ch. Montet past.
N <sup>o</sup> . 168 Rollier Louise	<u>Rollier, Louise</u> fille légitime, née sous la foi et de promesse de mariage de Albert Adolphe Rollier, de Rod, fils nouveau né (Bernes) et de Louise Sabine Leonard de Corcelles sur Chavornay et y domiciliée est née à Corcelles le vingt huit Mai mil-huit-cent septante. cinq à dix heures du matin Inscrit sur la déclaration faite par la grand mère maternelle agé d'environ quarante. cinq ans. Le trente Mai mil-huit-cent septante. cinq Ch. Montet past.	Le cent mil-huit- cent l'enfant d'autre part présenté par a été baptisé dans l'Eglise de Parrain Marraine morte avant le baptême Ch. Montet past.

DE LA PAROISSE de Suchy et Corcelles

Naissances.

Bâtemes.

N<sup>o</sup>. 169  
Rollier  
Emma

Rollier, Emma, fille légitime, née sous la foi de  
fit promesses de mariage de Albert Adolphe Rollier,  
d. nodt, freres neuveville (Bernes)  
et de Louise Saline L'Ornard  
de Corcelles sur Chauvornay et  
y domiciliée  
est née à Corcelles le vingt huit Mai  
mil-huit-cent septante. cinq  
à dix heures du matin.  
Inscrit sur la déclaration faite par  
Le grand mère maternelle  
agé d'environ quarante. cinq ans.  
Le trente Mai mil-huit-cent  
septante. cinq  
Ch<sup>v</sup> Montet past

Le <sup>mil-huit-</sup>  
cent <sup>Venfant d'autre part</sup>  
présenté par  
a été bapteme dans l'Eglise de  
Parrain  
Marraine  
morte avant le bapteme  
Ch<sup>v</sup> Montet past

N<sup>o</sup>. 170  
Magnenat  
Eugène

Lisez dix. huit juillet  
pour jour du bapteme.  
Ch<sup>v</sup> Montet past

Magnenat, Eugène  
fils de Julie, fille elle. même de Siméon  
et de  
de Naulion  
domiciliée à Suchy  
est né à Suchy le quatre Juin  
mil-huit-cent septante. cinq  
à huit heures du matin  
Inscrit sur la déclaration faite par  
qui m'a été transmise par le juge de paix du cercle  
de Belmoutier, laquelle est déposée aux archives.  
agé d'environ  
Le sept Juin mil-huit-cent  
septante. cinq  
Ch<sup>v</sup> Montet past

Le dix <sup>huit</sup> juillet <sup>mil-huit-</sup>  
cent septante. cinq <sup>Venfant d'autre part</sup>  
présenté par la tante  
a été bapteme dans l'Eglise de Suchy  
Parrain  
Eugène Magnenat, oncle de  
l'enfant  
Marraine  
Louise Mécville, née Magnenat,  
tante de l'enfant  
Ch<sup>v</sup> Montet past

N<sup>o</sup>. 171  
Lamole  
Simon Constant

Lamole, Simon Constant  
fils de Jean Bertrand  
et de Simone née Michal, la femme  
de Salochan (Hautes Pyrenées, France)  
domiciliés à Corcelles sur Chauvornay  
est né à Corcelles le premier Juin  
mil-huit-cent septante. cinq  
à huit heures du matin  
Inscrit sur la déclaration faite par  
le père  
agé d'environ quarante. six ans  
Le onze Juin mil-huit-cent  
septante. cinq  
Ch<sup>v</sup> Montet past

Extrait des registres de la paroisse catholique d'Echallons.  
Le onze Juin <sup>mil-huit-</sup>  
cent septante. cinq <sup>Venfant d'autre part</sup>  
présenté par son père  
a été bapteme dans l'Eglise d'Echallons  
Parrain  
Simon Michel, de Salochan, (Hautes  
Pyrenées, France) frere de la mere de  
l'enfant  
Marraine  
Zaurai de Michel, femme du parrain  
Inscrit sur la déclaration du curé d'Echallons  
signé due et déposée dans mes archives.  
Ch<sup>v</sup> Montet past

## REGISTRE DES NAISSANCES

	Naissances.	Bâtemes.
N <sup>o</sup> 172 Léonard Eugénie	<u>Léonard, Eugénie</u> fille de Constant et de Esté née Pellaton, la femme de Corcelles y domiciliés est née à Corcelles le sept Juin mil-huit-cent septante-cinq à sept heures du soir Inscrit sur la déclaration faite par le père agé d'environ vingt-deux ans et demi. Le douze Juin mil-huit-cent septante-cinq Ch <sup>l</sup> Montet past.	Le vingt-neuf Août mil-huit- cent septante-cinq l'enfant d'autre part présenté par le père a été baptemisé dans l'Eglise de Corcelles. Parrain Eugène Léonard, oncle de l'enfant Marraines Jenny Léonard, tante de l'enfant Louis Augustine Léonard. Ch <sup>l</sup> Montet past.
N <sup>o</sup> 173 Voizaz Marie	<u>Voizaz, Marie</u> fille de Auguste et de Fanny Emma née Verly, la femme de Corcelles y domiciliés est née à Corcelles le six Août mil-huit-cent septante-cinq à sept heures du matin Inscrit sur la déclaration faite par le père agé d'environ vingt-cinq ans Le dix Août mil-huit-cent- septante-cinq Ch <sup>l</sup> Montet past.	Le vingt-six Septembre mil-huit- cent septante-cinq l'enfant d'autre part présenté par son père a été baptemisé dans l'Eglise de Corcelles. Parrain Jean Louis Voizaz, oncle de l'enfant Marraine Marie Amélie Magnin, née Verly, tante de l'enfant Ch <sup>l</sup> Montet past.
N <sup>o</sup> 174 Piquet Emma	<u>Piquet, Emma</u> fille de Ulysse Henri et de Claire Julienne Tappy, la femme, du Chenil domiciliés à Suchy est née à Suchy le huit Août mil-huit-cent septante-cinq à cinq heures du matin Inscrit sur la déclaration faite par père agé d'environ trente-sept ans. Le douze Août mil-huit-cent- septante-cinq Ch <sup>l</sup> Montet past.	Le quatorze Octobre mil-huit- cent septante-cinq l'enfant d'autre part présenté par son père a été baptemisé dans l'Eglise de Suchy Parrain François Taccard, oncle de l'enfant Marraine Rose Taccard, née Piquet, femme du parrain. Ch <sup>l</sup> Montet past.

DE LA PAROISSE de Suchy et Corcelles

Naissances.

Bâtemes.

N<sup>o</sup> 175  
Cholly  
Ida.

Cholly, Ida  
fille de François Louis  
et de Marie née Cholly, la femme  
de Suchy  
y domiciliés.  
est née à Suchy le neuf Août  
mil-huit-cent septante-cinq  
à deux heures du matin  
Inscrit sur la déclaration faite par  
le père  
agé d'environ trente-quatre ans.  
Le quatorze Août mil-huit-cent  
septante-cinq  
Ch<sup>Montet</sup> past

Le mil-huit-cent  
septante-cinq  
présenté par  
l'enfant d'autre part  
a été bapteme dans l'Eglise de  
Suchy  
Parrain:  
Marraine:  
morte avant le bapteme  
Ch<sup>Montet</sup> past

N<sup>o</sup> 176  
Léonard  
Louise Augustine

Léonard, Louise Augustine  
fille de Jacques Louis  
et de Félicie née Guignard, la femme,  
de Corcelles  
y domiciliés  
est née à Corcelles le dix Août  
mil-huit-cent septante-cinq  
à trois heures du soir  
Inscrit sur la déclaration faite par  
le père  
agé d'environ quarante ans.  
Le seize Août mil-huit-cent  
septante-cinq  
Ch<sup>Montet</sup> past

Le vingt six Septembre mil-huit-cent  
septante-cinq  
présenté par son père  
l'enfant d'autre part  
a été bapteme dans l'Eglise de Corcelles  
Parrain:  
Louis Guignard  
Marraine:  
Mariamne Guignard  
Ch<sup>Montet</sup> past

N<sup>o</sup> 177  
Collet  
Rosalie

Collet, Rosalie  
fille de David Samuel  
et de Jenny Adèle née Beruignat, la femme,  
de Suchy  
y domiciliés  
est née à Suchy le vingt quatre  
Août mil-huit-cent septante-cinq  
à trois heures du matin  
Inscrit sur la déclaration faite par  
la mère  
agé d'environ trente-quatre ans.  
Le six Septembre mil-huit-cent  
septante-cinq  
Ch<sup>Montet</sup> past

Le vingt huit Novembre mil-huit-cent  
septante-cinq  
présenté par son père  
l'enfant d'autre part  
a été bapteme dans l'Eglise de Suchy  
Parrain:  
Jules Henry, de Tanchatto, à Suchy  
Marraine:  
Julie Tannin, à Suchy  
Ch<sup>Montet</sup> past

## REGISTRE DES NAISSANCES

	Naissances.	Bâtemes.
N <sup>o</sup> . 178 Turin Alexis.	<p><u>Turin, Alexis</u> Fils de Eugène et de Françoise Susette née Collet, la femme, de Valéryes sans Rances domiciliés à Suchy est né à Suchy le dix-huit Septembre mil-huit-cent septante-cinq à midi heure du</p> <p>Inscrit sur la déclaration faite par le père agé d'environ trente-sept ans Le vingt-neuf Septembre mil-huit-cent septante-cinq</p> <p>Ch<sup>e</sup> Montet past</p>	<p>Le quatorze Octobre mil-huit- cent septante-cinq l'enfant d'autre part présenté par son père</p> <p>a été baptisé dans l'Eglise de Suchy Parrain Alexis Collet, fils de Louis, de Suchy</p> <p>Marraine Eugénie Henry, de Jean Louis d'Espèdes.</p> <p>Ch<sup>e</sup> Montet past</p>
N <sup>o</sup> . 179 Turin Eugène	<p><u>Turin, Eugène</u> Fils de Eugène et de Françoise Susette née Collet, la femme, de Valéryes sans Rances domiciliés à Suchy est né à Suchy le dix-huit Septembre mil-huit-cent septante-cinq à midi heure du</p> <p>Inscrit sur la déclaration faite par le père agé d'environ trente-sept ans. Le vingt-neuf Septembre mil-huit-cent septante-cinq.</p> <p>Ch<sup>e</sup> Montet past</p>	<p>Le quatorze Octobre mil-huit- cent septante-cinq l'enfant d'autre part présenté par son père</p> <p>a été baptisé dans l'Eglise de Suchy Parrain Jean Louis Henry et Jean Louis d'Espèdes</p> <p>Marraine Jeanette Dupuis, de Daniel, d'Etten. Pittet.</p> <p>Ch<sup>e</sup> Montet past</p>
N <sup>o</sup> . 180 Zwahlen Lea Héléne	<p><u>Zwahlen, Lea Héléne</u> Fille de Jean Louis et de Marie Caroline née Favre, la femme de Gessenay (canton de Berne) domiciliés à Corcelles est née à Corcelles le vingt-deux Septembre mil-huit-cent septante-cinq à deux heures du soir</p> <p>Inscrit sur la déclaration faite par le père agé d'environ vingt-cinq ans et demi. Le trente Septembre mil-huit-cent septante-cinq</p> <p>Ch<sup>e</sup> Montet past</p>	<p>Le sept Novembre mil-huit- cent septante-cinq l'enfant d'autre part présenté par son père</p> <p>a été baptisé dans l'Eglise de Corcelles Parrains Adrien Favre, de Corcelles Henri Golay, du Chenit</p> <p>Marraines Lea Fauconnier, de Vallarbes Héléne Berthet, de Charmant.</p> <p>Ch<sup>e</sup> Montet past</p>

## DE LA PAROISSE de Suchy et Corcelles

## Naiissances

## Baptêmes

N<sup>o</sup> 181Nicollin  
Sules EugèneNicollin, Sules Eugène

fils de Louis

et de Louise née Girardet, La femme,  
de Suchy

y domiciliés

est né à Suchy le vingt sept

septembre mil-huit-cent-septante-cinq

à cinq heures du matin.

Inscrit sur la déclaration faite par

Le père

agé d'environ vingt six ans.

Le premier octobre mil-huit cent

septante-cinq

Ch<sup>l</sup> Montet pastLe vingt huit Novembre mil-huit-  
cent septante-cinq l'enfant d'autre part  
présenté par son pèrea été baptisé dans l'Eglise de Suchy  
Parrains

Sules Nicollin

Sules Girardet, de Gaspard

Eugène Collet, de Louis

Marraines :

Jenny Martin, au Villard ; Flora Girardet,  
de Louis ; Olive Germain, de St Georges.Ch<sup>l</sup> Montet pastN<sup>o</sup> 182Pelletou  
Hélène CarolinePelletou, Hélène Caroline

fille de Sules

et de Fanny née Charles, La femme,

d'Elagnons et de Travers (marchand)  
domiciliés à Corcelles

est née à Corcelles le quinze Novembre

mil-huit-cent-septante-cinq

à neuf heures du matin

Inscrit sur la déclaration faite par

Le père

agé d'environ vingt quatre ans.

Le vingt deux Novembre mil-huit cent

septante-cinq

Ch<sup>l</sup> Montet pastLe douze Décembre mil-huit-  
cent septante-cinq l'enfant d'autre part  
présenté par son pèrea été baptisé dans l'Eglise de Corcelles  
Parrain

Lucien Pelletou, marié de l'enfant

Marraine

Caroline Charles, tante de l'enfant

Ch<sup>l</sup> Montet pastN<sup>o</sup> 183Girardet  
JohnGirardet, John

fils d'Auguste

et de Jenny née Pithet, La femme

de Suchy  
y domiciliés

est né à Suchy le vingt-cinq

Novembre mil-huit-cent-septante-cinq

à onze heures du soir.

Inscrit sur la déclaration faite par

Le père

agé d'environ trente sept ans.

Le vingt six Novembre mil-huit cent

septante-cinq

Ch<sup>l</sup> Montet pastLe vingt huit Novembre mil-huit-  
cent septante-cinq l'enfant d'autre part  
présenté par son pèrea été baptisé dans l'Eglise de Suchy  
Parrain

Edmond Girardet, de Gaspard

Marraine

Marie Girardet, d'Eugène

Ch<sup>l</sup> Montet past



REGISTRE DES NAISSANCES

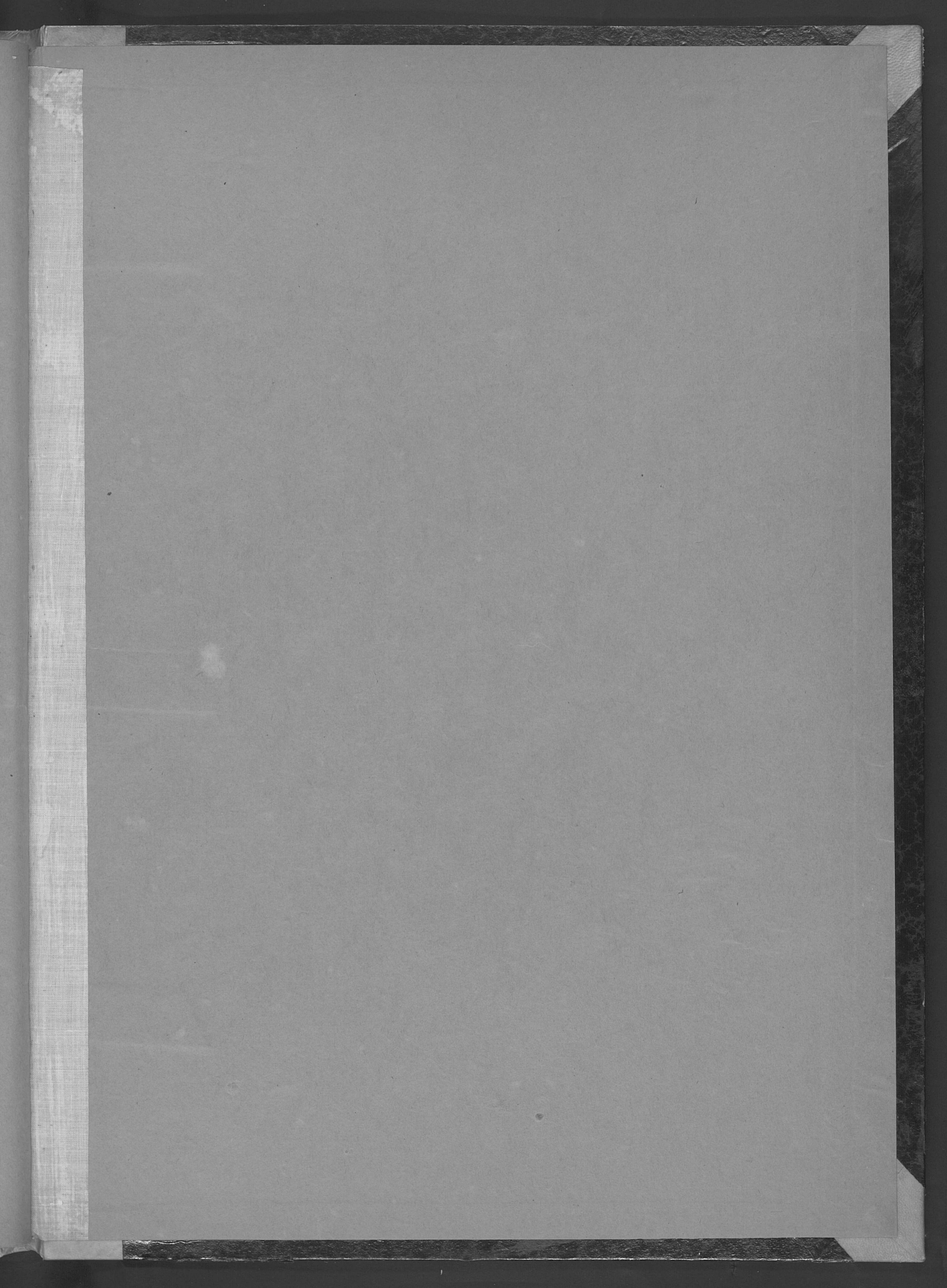
Naiissances	Baptêmes
<p>N<sup>o</sup> 184  <u>Flückiger</u>  <u>Emile</u>          fils de Jean Ulrich          et de Anna Maria née Grädel, La femme,          de Durrenbach au canton de Berne,          domiciliés à Suchy          est né à Suchy le vingt-trois          Décembre mil-huit-cent septante-cinq          à sept heures du soir.          Inscrit sur la déclaration faite par          le père          âgé d'environ trente-six ans.          le vingt-neuf Décembre mil-huit cent          septante-cinq. Ch Montet past</p>	<p>Le mil-huit-cent          l'enfant d'autre part          présentée par          a été baptisé dans l'Eglise de          Parrain          Murrain</p>
<p>N<sup>o</sup> Aujourd'hui, 31 Décembre 1875, au soir,          bien que <del>il</del> non rempli, est clos en vertu de          par le grand <del>et</del> Conseil du canton de Vaud le 8          la Loi fédérale du 24 Décembre 1874 sur          des Registres de l'état civil, par moi, soussigné, détenteur des Registres          de Suchy.          Inscrit sur la déclaration faite par          âgé d'environ          le mil-huit cent</p>	<p>Le présent Registre, mil-huit-cent          la loi de l'enfant d'autre part          présentée par          novembre 1875, en exécution de          a été baptisé dans l'Eglise de la tenue          de la paroisse          Ch Montet past          Murrain</p>
<p>N<sup>o</sup>          fil          et d          d          domicilié          est né à le          à mil-huit-cent          heure du          Inscrit sur la déclaration faite par          âgé d'environ          le mil-huit cent</p>	<p>Le mil-huit-cent          l'enfant d'autre part          présentée par          a été baptisé dans l'Eglise de          Parrain          Murrain</p>

## DE LA PAROISSE d

Nai.sances	Baptêmes
<p>N<sup>o</sup></p> <p>fil</p> <p>et d</p> <p>d</p> <p>domicilié</p> <p>est né à le</p> <p>mil-huit-cent-</p> <p>à heure du</p> <p>Inscrit sur la déclaration faite par</p> <p>âge d'environ</p> <p>Le mil-huit cent</p>	<p>Le mil-huit-cent</p> <p>l'enfant d'autre part</p> <p>présenté par</p> <p>a été baptisé dans l'Eglise d</p> <p>Parrain</p> <p>Marraine</p>
<p>N<sup>o</sup></p> <p>fil</p> <p>et d</p> <p>d</p> <p>domicilié</p> <p>est né à le</p> <p>mil-huit-cent-</p> <p>à heure du</p> <p>Inscrit sur la déclaration faite par</p> <p>âge d'environ</p> <p>Le mil huit cent</p>	<p>Le mil huit-cent</p> <p>l'enfant d'autre part</p> <p>présenté par</p> <p>a été baptisé dans l'Eglise d</p> <p>Parrain</p> <p>Marraine</p>
<p>N<sup>o</sup></p> <p>fil</p> <p>et d</p> <p>d</p> <p>domicilié</p> <p>est né à le</p> <p>mil-huit-cent-</p> <p>à heure du</p> <p>Inscrit sur la déclaration faite par</p> <p>âge d'environ</p> <p>Le mil huit cent</p>	<p>Le mil huit-cent</p> <p>l'enfant d'autre part</p> <p>présenté par</p> <p>a été baptisé dans l'Eglise d</p> <p>Parrain</p> <p>Marraine</p>

# REGISTRE DES NAISSANCES

Naissances	Baptêmes
<p>N<sup>o</sup></p> <p>fil</p> <p>et d</p> <p>d</p> <p>domicilié</p> <p>est né à le</p> <p>mil-huit-cent-</p> <p>à heure du</p> <p>Inscrit sur la déclaration faite par</p> <p>agè d'environ</p> <p>le mil-huit cent</p>	<p>le mil-huit-cent</p> <p>l'enfant d'autre part</p> <p>présenté par</p> <p>a été baptisé dans l'Eglise d</p> <p>Parrain</p> <p>Marraine</p>
<p>N<sup>o</sup></p> <p>fil</p> <p>et d</p> <p>d</p> <p>domicilié</p> <p>est né à le</p> <p>mil-huit-cent-</p> <p>à heure du</p> <p>Inscrit sur la déclaration faite par</p> <p>agè d'environ</p> <p>le mil-huit cent</p>	<p>le mil-huit-cent</p> <p>l'enfant d'autre part</p> <p>présenté par</p> <p>a été baptisé dans l'Eglise d</p> <p>Parrain</p> <p>Marraine</p>
<p>N<sup>o</sup></p> <p>fil</p> <p>et d</p> <p>d</p> <p>domicilié</p> <p>est né à le</p> <p>mil-huit-cent-</p> <p>à heure du</p> <p>Inscrit sur la déclaration faite par</p> <p>agè d'environ</p> <p>le mil huit cent</p>	<p>le mil-huit-cent</p> <p>l'enfant d'autre part</p> <p>présenté par</p> <p>a été baptisé dans l'Eglise d</p> <p>Parrain</p> <p>Marraine</p>



Ecl

N°

S

NAISS

24

25

C

A

1874 Aeschlymann Rosine Augusta

47

A

B

C

D

E

F

G

H

J

K

L

M

N

O

P

Q

R

S

T

U

V

W

Y

Z

74

3

180  
180

1869 Palat Secur Marius  
1871 id Eulalie

12  
25

B

C

D

E

F

G

H

J

K

L

M

N

O

P

Q

R

S

T

U

V

W

Y

Z





1868	Collet	Charles-Alexandre	1
1869	if	Marie Louise	4
	if	Jean Arnold	5
	if	Elisa-Hélène	5
	Charles	Edouard Samuel Jacques	5
	Charrel	Adèle Ida	6
	Coreoot	Hélène	7
	Collet	Emile	8
	if	Rosa Emma	8
	Cholly	Marie	11
	Charles	Sixphine	14
1870	Collet	Cécile	16
	Cornut	Adèle	16
	Collet	Louis	17
	Collet	Marie	18
	Candau	Jules	19
	Collet	Thérèse	22
	Collet	Alfred-William	23
1871	Charles	Samuel Eugène	24
	Collet	Armand	25
	Charrel	Hélène Marie Jenny	26
1872	Cornu	Louis	31
	Collet	Ida	33
	Cholly	Gustave	35
	Collet	Constant	35
	if	Marie	36
	if	Péiolope	37
	if	Léonie	37
	Castea	Bertrand-Henri	41
1873	Charles	Rosine	44
	Collet	Jules	45
	Charles	Alphonse	45
	Collet	Alexis	47
	if	Jules	49
1874	if	Emma	49
	Charles	Emile	50
	Collet	Edmond	51
	if	Marie	52
1875	if	Méry	56
	Cholly	Ida	58
	Collet	Rosalie	59

C

D

E

F

G

H

J

K

L

M

N

O

P

Q

R

S

T

U

V

W

Y

Z



1868	Deitard Emile	13
1870	Curuz Marie	14
1871	Deitard Francois	27
1873	Duwoisin Anne	39
1874	Deitard Alfred	46
	Duwoisin Anne	49

D

E

F

G

H

J

K

L

M

N

O

P

Q

R

S

T

U

V

W

Y

Z



1868	Eichelberger	Caroline	6
1869	Emery	Marie Adine	12
1872	if	Eugene	31
1874	if	Edite Jenny Alise	46

E

F

G

H

J

K

L

M

N

O

P

Q

R

S

T

U

V

W

Y

Z



1869	Favre	Marie	9
1870	if	Marie Emma	20
	if	Alfred	21
1872	if	Olive Léonie	31
	if	Julie Halise	33
1873	if	Louis Emilie	44
	if	Alfred - Louis	46
	Fluckiger	Alfred	48
1875	if	Emile	62

F

G

H

J

K

L

M

N

O

P

Q

R

S

T

U

V

W

Y

Z





1868	Girardet Marie - Alice	2
	if Adine	2
1869	if Jules	4
	if Rosalie	4
	Gorin Emile	9
	Girardet Paul	9
1870	if Marie - Louise	16
	if Alfred	18
	if Emile	19
	if Bertha	21
	if Alice	23
1871	Gorin Louis	26
	Polaz Charles - Frederic	27
	Girardet Lina	28
1872	Girard Marie Jenny	32
	Girardet Emile - Adolphe	33
	if Gustave	37
1873	if Francois - Emile	38
	if Helie	39
	Gorin Ulysses	40
	Gues Justin - Maurice	41
	Giard Eugene Louis	45
	Girardet Rosa	48
	if Charles	48
1874	if Olympie - Ida	50
	if Rosalie	51
	if Louis Anni	52
1875	if John	61

G

H

J

K

L

M

N

O

P

Q

R

S

T

U

V

W

Y

Z



1869	Hup Jean	15
1870	Henry Elise	22
1871	Hertzellert Valery	24
1872	id Gustave Frederic	32
1875	Hahn Frederique	53

H

J

K

L

M

N

O

P

Q

R

S

T

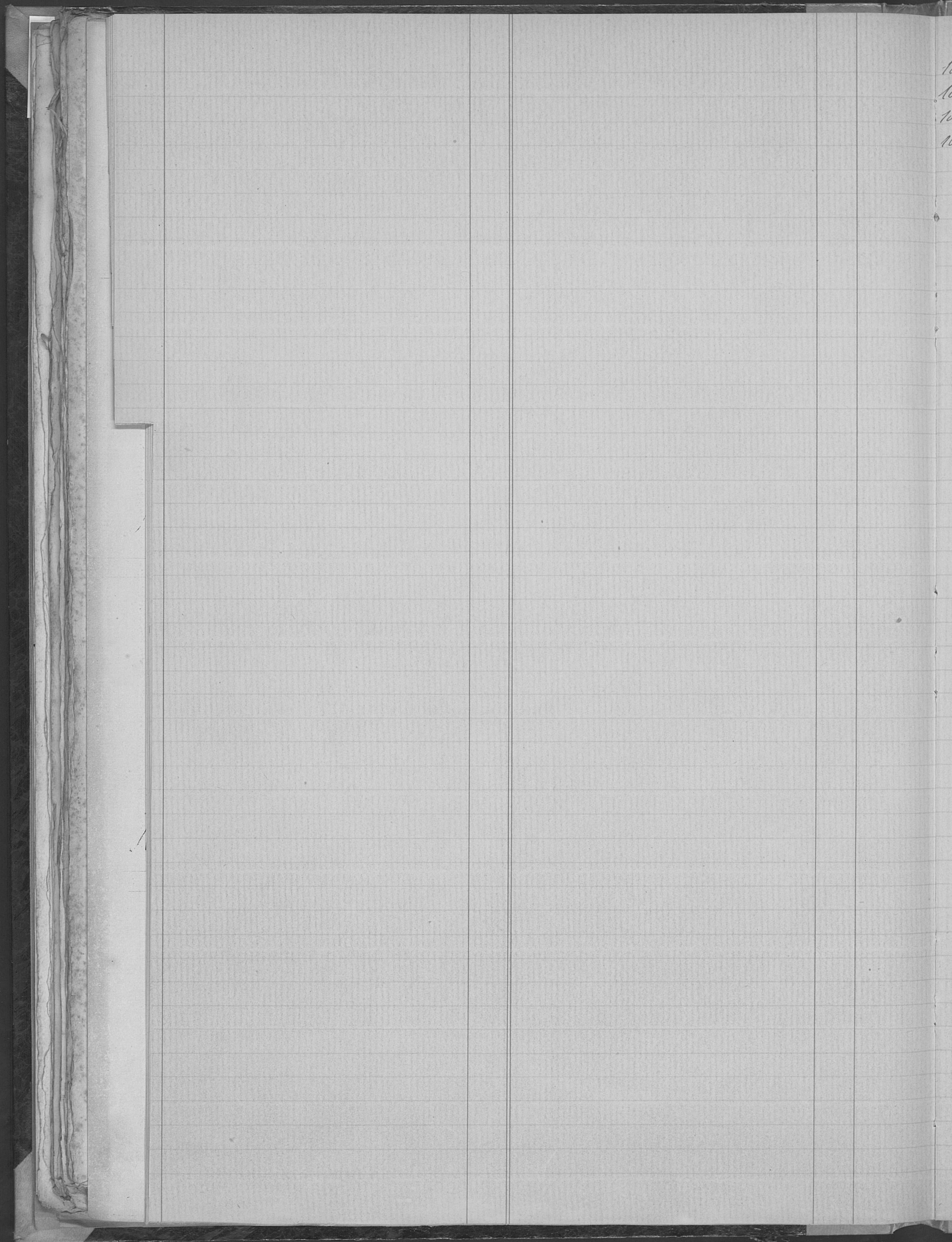
U

V

W

Y

Z



10  
10  
10  
10

1868 Jamin Marie  
1870 id Louis  
1872 Jacques Ida  
1873 Patou Aimé

2  
19  
25  
41

J  
K  
L  
M  
N  
O  
P  
Q  
R  
S  
T  
U  
V  
W  
Y  
Z



K

L

M

N

O

P

Q

R

S

T

U

V

W

Y

Z





10  
10  
10  
10

1869	Léonard	Constant	Alysse	11
	id	Sophie	Eugénie	13
	id	Eugénie	Emilie	13
	id	Marie	Zélie	13
	id	Emile	Auguste	14
1871	Lamole	Emma		24
	Léonard	Cécile	Sophie	25
1872	id	William	Albert	30
1873	Lamole	Joséphine	Toraide	43
1875	id	Simon	Constant	57
	Léonard	Eugénie		58
	id	Louise	Augustine	59

L

M

N

O

P

Q

R

S

T

U

V

W

Y

Z



1868	Maguin Marie Augustine	1
	if Louis	4
1869	if Lucie - Emma	10
	if Julien George	10
	if Gustave Henri	10
	if Alice Louise	11
	if Alice Marie	14
	Million Jules	15
1871	Maguin Rosa	26
	if Celine - Eugenie	28
	if Lina	28
	if Lucien Albert	29
1872	if Elise	36
1873	if Edouard	42
	Micville Marie	43
1874	Maguin Edouard Alois	50
	if Adolphe Georges	52
	if Charles	53
1875	Michel Jean Fernand	55
	Magnenet Eugene	57

M

N

O

P

Q

R

S

T

U

V

W

Y

Z

10  
10  
10  
10

1869	Nicole	Emma Marie	15
1872	id	Henri - Alfred	34
1873	id	Emile Henri	42
1875	Nicolas	Henri - Jules	54
	id	Jules Eugene	61

N

O

P

Q

R

S

T

U

V

W

Y

Z



O

P

Q

R

S

T

U

V

W

Y

Z





180  
181  
182  
183  
184  
185

1869	Perret	Jules Louis	8
	if	Fanny	12
1870	Pittet	Adolphe	20
	Perret	Léonie Adèle Rosalie	21
	if	Elise Louise	23
1871	Pellaton	Emma Fanny	24
	Perret	Gustave-Adolphe	29
1872	Pittet	Julia	30
	Pasche	Anna	34
	Perret	Augustine Lucie	34
1873	if	Auguste Louis	34
	Pellaton	Frédérique Laure	40
	Fiquet	Marie Elise	40
	Pellaton	Charles	44
1874	if	Jules Louis	48
	if	Caroline	51
1875	if	Lina Emilie	53
	Perret	Notine	54
	if	Jules Eugène	55
	Fiquet	Louis	55
	Pellaton	Eugénie Alice	56
	Fiquet	Emma	58
	Pellaton	Hélène Caroline	61

P

Q

R

S

T

U

V

W

Y

Z



Q

R

S

T

U

V

W

Y

Z

18  
18  
10  
10

1869	Roy Emile	3
1870	Ramuz Francois	18
	Roy Lina	23
1873	Ramuz Eugene	28
1875	Rollier Louise	56
	Rollier Emma	57

R  
S  
T  
U  
V  
W  
Y  
Z

16

18

1872 Schuyder Antoine Guile  
1873 Gaugy Jean

38  
42

S

T

U

V

W

Y

Z



18  
18  
18  
18  
18

1868	Chevenaz	Frieda	1
	Curin	Charles Jules	6
1870	Chevenaz	Céline	15
	Curin	Marie	20
1872	if	Elise	32
1873	Chevenaz	Augusta	38
1875	Curin	Alexis	60
	if	Eugène	60

T

U

V

W

Y

Z



U

V

W

Y

Z

18  
18  
18  
18

1869	Verly	Emile - Emmanuel	3
	if	Charles Gustave	6
1871	Veyre	Marie Aline	24
1872	Verly	Edouard Louis	30
1873	if	Marc - Alfred	48
1875	if	Louis Adrien	54
"	Vairaz	Marie	58

V

W

Y

Z



W

Y

Z





X

Y

Z



1875 Zivahlen Lia-Helene

60

