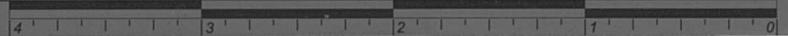
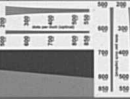
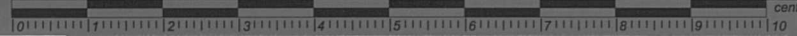


inches



centimeters



	1	2	3	4	5	6	7	8	9	10	11 (A)	12	13	14	15	16 (M)	17	18 (B)	19	20	21	22	23	24	25	26	27	28	29	30	
L*	39.12	65.43	49.87	44.26	55.56	70.82	63.51	39.92	52.24	97.06	92.02	87.34	82.14	72.06	62.15	49.25	38.62	28.86	16.19	8.29	3.44	31.41	72.46	72.95	29.37	54.91	43.96	82.74	52.79	50.87	L*
a*	13.24	18.11	-4.34	-13.80	9.82	-33.43	34.26	11.81	48.55	-0.40	-0.60	-0.75	-1.06	-1.19	-1.07	-0.16	-0.18	0.54	-0.05	-0.81	-0.23	20.98	-24.45	16.83	13.06	-38.91	52.00	3.45	50.88	-27.17	a*
b*	15.07	18.72	-22.29	22.85	-24.49	-0.35	59.60	-46.07	18.51	1.13	0.23	0.21	0.43	0.28	0.19	0.01	-0.04	0.60	0.73	0.19	0.49	-19.43	55.93	68.80	-49.49	30.77	30.01	81.29	-12.72	-29.46	b*

D50 Illuminant, 2 degree observer

Density → 0.04 0.09 0.15 0.22 0.36 0.51

Golden Thread

0.75 0.98 1.24 1.67 2.04 2.42

Colors by Munsell Color Services Lab

Our Williams





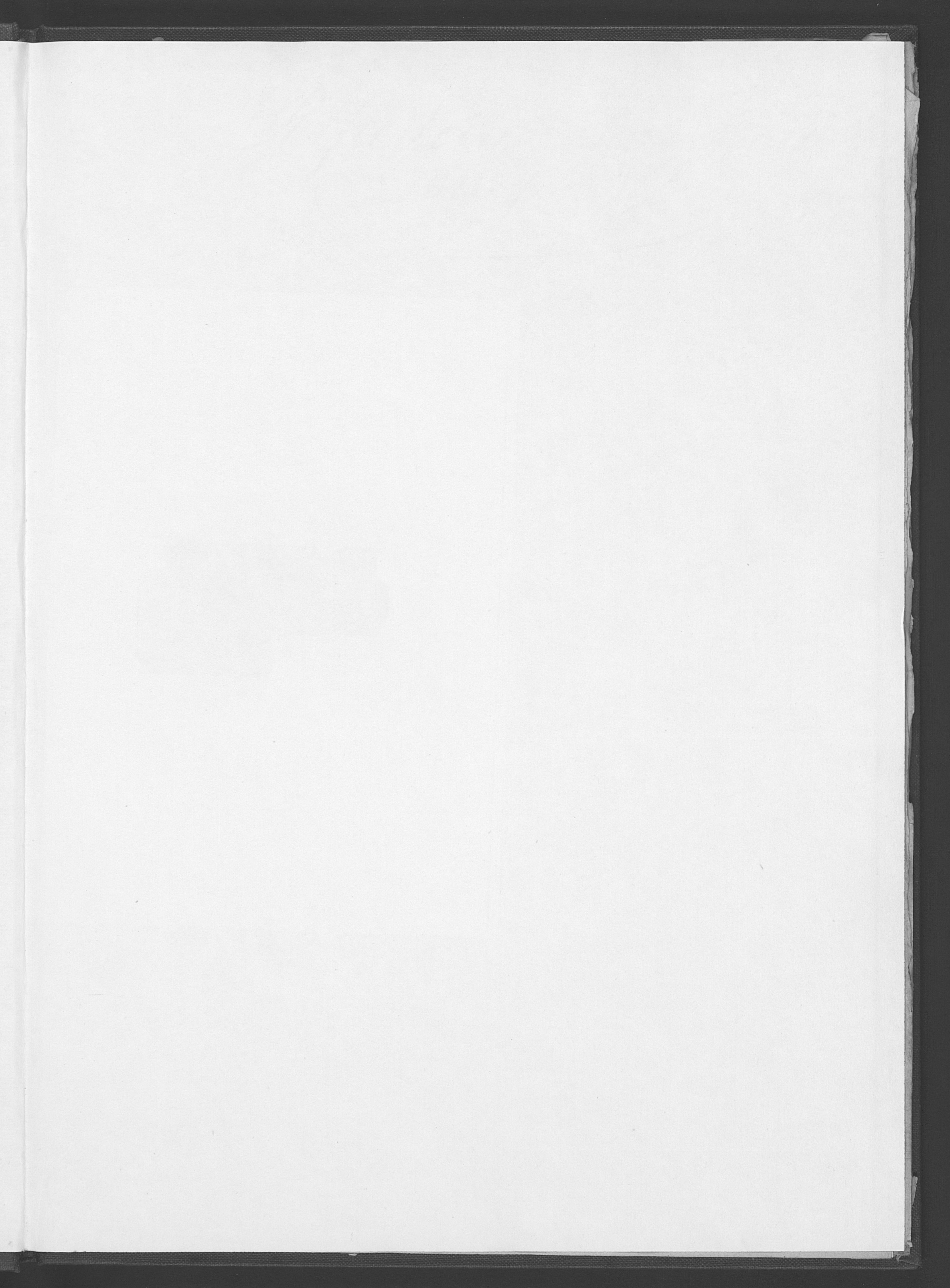


Archives cantonales vaudoises

*RMS/1. 044. 712*

Microfilm







Archi

*RMS*



Répertoire sur feuille  
Simple



THE UNIVERSITY OF CHICAGO

DEPARTMENT OF THE HISTORY OF ARTS



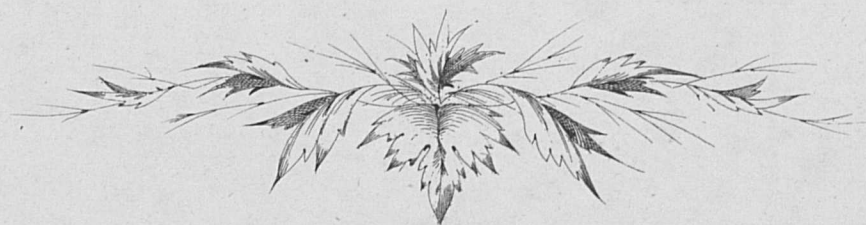
# REGISTRE

des \_\_\_\_\_

## DE LA PAROISSE

d \_\_\_\_\_

Commencé, le \_\_\_\_\_ 18 \_\_\_\_ Fini, le \_\_\_\_\_ 18 \_\_\_\_





18'

Na

act  
el  
Ma  
bir  
ve  
m  
a



## DE LA PAROISSE de Combrimont

Naisances  
1872.N<sup>o</sup> 1.  
Gilliand  
Valentine Susanne

## Naisances.

Gilliand Valentine Susanne  
fille  
et de Marianne, fille de François Louis  
de Combrimont-le-Grand  
y domiciliée  
est née à Combrimont-le-Grand le premier Novembre  
mil-huit-cent-septante-deux à quatre heures  
du soir

Inscrit sur la déclaration faite par la sage-  
femme Caridel, qui m'a été transmise par le Juge de Paix  
-age d'environ de Combrimont et déposée aux Archives  
Le Deux Novembre mil-huit-cent-  
septante-deux

(C<sup>ad.</sup> CORRVOU  
Paris)

## Baptêmes.

Le vingt-neuf Novembre mil-huit-  
cent-septante-deux l'enfant d'autre part  
présenté par sa mère

a été baptisé dans l'Eglise de Combrimont-  
le-Grand Parrain

Marraine  
Susanne Louise Jeannin, de Morsm

(C<sup>ad.</sup> CORRVOU  
Paris)

N<sup>o</sup> 2.  
Chevalley  
Anna Louise

Chevalley Anna Louise  
fille de Jacques Daniel  
et de Elise Marie née Seyler, sa femme  
de Champlauruz  
domiciliée à Mulhouse, Alsace  
est née à Mulhouse le treize Octobre  
mil-huit-cent-septante-deux à deux heures  
du matin

Inscrit sur la déclaration faite par le  
père  
age d'environ quarante ans  
Le vingt-cinq Octobre mil-huit-cent-  
septante-deux, signé <sup>le Maire</sup> l'officier de l'état-civil, J. Weiss.  
L'atteste conforme (C<sup>ad.</sup> CORRVOU  
Paris)

Le mil-huit-  
cent- l'enfant d'autre part  
présenté par

a été baptisé dans l'Eglise d  
Parrain

Marraine

Extrait des Registres des  
actes de Naisances de la  
Mairie de Mulhouse, Im-  
primé Allemand, et transcrit  
avec l'autorisation du Départe-  
ment de Justice et Police civi-  
le du 8 Novembre 1872.

(C<sup>ad.</sup> CORRVOU  
Paris)

N<sup>o</sup> 3.  
Chevalley  
Constance

Chevalley Constance  
fille de Jean Daniel  
et de Jenny née Martin, sa femme  
de Champlauruz  
y domiciliée  
est née à Champlauruz le trente Octobre  
mil-huit-cent-septante-deux à huit heures  
du soir

Inscrit sur la déclaration faite par le  
père  
age d'environ trente-six ans  
Le onze Décembre mil-huit-cent-  
septante-deux

(C<sup>ad.</sup> CORRVOU  
Paris)

Le quinze Décembre mil-huit-  
cent-septante-deux l'enfant d'autre part  
présenté par le père

a été baptisé dans l'Eglise de Combrimont-  
le-Grand Parrain

Louis Begex, de Prohins  
Charles Bally, de Champlauruz.  
Marraines

Emma Chevalley, Cécile  
Coigny, les deux de Champlauruz

(C<sup>ad.</sup> CORRVOU  
Paris)



## REGISTRE DES NAISSANCES

1872.

N<sup>o</sup> 4.  
Jaquier  
Marie Elise

Naissances.  
Jaquier Marie Elise  
fille de Jean François  
et de Elise François née Better, sa femme  
de Villard-le-Comté  
domiciliée à Combrément-le-Petit  
est née à Combrément-le-Petit le vingt-cinq Novembre  
mil-huit-cent-septante-deux à sept heures  
du matin  
Inscrit sur la déclaration faite par le  
père  
agé d'environ trente-sept ans  
Le vingt-un Novembre mil-huit-cent-  
septante-deux

Ad. Correvon  
Curé

Baptêmes.  
Le neuf Janvier mil-huit-  
cent-septante-trois l'enfant d'autre part  
présenté par son père

a été baptisé dans l'Eglise de Combrément-  
le-Petit  
Parrain  
Aimé Pidoux, de Villard-le-  
Comté

Marraine  
Julie Pidoux, de Villard-  
le-Comté.

Ad. Correvon  
Curé

N<sup>o</sup> 5  
Chevalley  
Marie Lucie

Naissances.  
Chevalley Marie Lucie  
fille de Rodolphe  
et de Fanny Louise née Chevalley, sa femme  
de Champlauray  
domiciliée à Combrément-le-Grand  
est née au dit lieu le vingt-huit Novembre  
mil-huit-cent-septante-deux à quatre heures  
du matin  
Inscrit sur la déclaration faite par le  
père  
agé d'environ trente-quatre ans  
Le premier Décembre mil-huit-cent-  
septante-deux

Ad. Correvon  
Curé

Baptêmes.  
Le dix Janvier mil-huit-  
cent-septante-trois l'enfant d'autre part  
présenté par le père

a été baptisé dans l'Eglise de Combrément-  
le-Grand  
Parrain

Julien Rebeaud, de Rosny  
Louis Mottaz, de Syerd

Marraine  
Fanny Rebeaud, femme de Julien  
Susanne Louise Chevalley, de Champlauray

Ad. Correvon  
Curé

N<sup>o</sup> 6  
Aigroz  
Aimé

Naissances.  
Aigroz Aimé  
fils de Jean Gabriel  
et de Adèle née Frymond, sa femme  
de Combrément-le-Petit  
y domicilié  
est né à Combrément-le-Petit le vingt-trois Novembre  
mil-huit-cent-septante-deux à quatre heures  
du jour  
Inscrit sur la déclaration faite par le  
père  
agé d'environ trente-huit ans  
Le Deux Décembre mil-huit-cent-  
septante-deux

Ad. Correvon  
Curé

Baptêmes.  
Le cinq Janvier mil-huit-  
cent-septante-trois l'enfant d'autre part  
présenté par son père

a été baptisé dans l'Eglise de Frybottend  
Parrain

Philippe Vingrioux, de Vuchevin

Marraine  
Louise Crisinel de Aengry

Ad. Correvon  
Curé



DE LA PAROISSE de Combremont

1872

N° 7  
Nicaly  
Lina

Naissances.

Nicaly Lina  
fille de Charles Samuel  
et de Marie Louise née Better, sa femme,  
de Combremont-le-Petit et de Moudon  
domiciliés à Combremont-le-Petit  
est née à Combremont-le-Petit le vingt-cinq décembre  
mil-huit-cent-septante-deux à sept heures  
du soir

Inscrit sur la déclaration faite par le  
père  
age d'environ quarante-deux ans  
Le sept-janvier mil-huit-cent-  
septante-trois

(Ced. Corriveau  
Curé)

Baptêmes.

Le six Février mil-huit-  
cent-septante-trois l'enfant d'autre part  
présenté par son père.

a été baptisé dans l'Eglise de Combremont-le-  
Petit Parrain

Eugène Nicaly, de Combremont-le-  
Petit

Marraine

Louise Chevalley, de Combremont-  
le-Petit

(Ced. Corriveau  
Curé)

1873.

N° 8  
Nicaly  
Hector

Nicaly Hector  
fil de Louis Samuel  
et de Sylvie Jenni née Crisinel, sa femme  
de Combremont-le-Petit  
y domiciliés  
est né à Combremont-le-Petit le deux janvier  
mil-huit-cent-septante-trois à douze heures  
du jour

Inscrit sur la déclaration faite par le  
père  
age d'environ vingt-neuf ans  
Le onze janvier mil-huit-cent-  
septante-trois

(Ced. Corriveau  
Curé)

Le vingt-sept Février mil-huit-  
cent-septante-trois l'enfant d'autre part  
présenté par son père

a été baptisé dans l'Eglise de Combremont-  
le-Petit Parrain

Louis Chevalley, de Combremont-  
le-Petit

Marraine

Elise Aigny, du même lieu

(Ced. Corriveau  
Curé)

N° 9  
Baillif  
Constance Antonine

Baillif Constance Antonine  
fille de François Frédéric  
et de Jeanne Esther née Briod, sa femme  
à Ormont-Dessus  
domiciliés à Grange  
est née à Grange le vingt-deux septembre  
mil-huit-cent-septante-deux à cinq heures  
du soir

Inscrit sur la déclaration faite par  
le père  
age d'environ trente-neuf ans  
Le trois Octobre mil-huit-cent-  
septante-deux. Signé / S. Meyslin P<sup>r</sup>

Pour copie conforme à l'Extrait déposé aux Archives  
de la Curé (Ced. Corriveau  
Curé)

Le Dix-neuf Janvier mil-huit-  
cent-septante-trois l'enfant d'autre part  
présenté par son père

a été baptisé dans l'Eglise de Combremont-  
le-Grand Parrain

Alime Chevalley, Edouard Chev-  
ley, Elie Chevalley, de Champlauray  
Marraines

Caroline Peytrignet, de Mollendin  
Elvire Corriveau, de Trébois

Marie Baillif d'Ormont-Dessus  
Lydie Froillat de Henneux

(Ced. Corriveau  
Curé)



REGISTRE DES NAISSANCES

1873.

N<sup>o</sup> 10  
Rebeaud  
Aimé Louis

**Naissances.**  
Rebeaud Aimé Louis  
fils d'Émile  
et de Henriette née Michoud, sa femme  
de Rovray et d'Yvonand  
domiciliés à Combrimont-le-Petit  
est né à Combrimont-le-Petit le vingt Janvier  
mil-huit-cent-septante-trois à deux heures  
du matin  
Inscrit sur la déclaration faite par le  
père  
agé d'environ trente-quatre ans  
Le vingt-Janvier mil-huit-cent-  
septante-trois.

(Ced. CORREVOY  
Père)

**Baptêmes.**

Le deux Mars mil-huit-  
cent-septante-trois l'enfant d'autre part  
présenté par son père

a été baptisé dans l'Eglise de Combrimont-  
le-Grand  
Parrain  
Elié Rebeaud, de Rovray

Marraine  
Isaline Correvois, du même lieu

(Ced. CORREVOY  
Père)

N<sup>o</sup> 11.  
Chevalley  
Aimée Elise

*Extrait des Registres des Naissances de la paroisse d'Yvonand*  
Chevalley Aimée-Elise  
fille de Jules  
et de Adèle née Gallandat, sa femme,  
de Champlauray  
domiciliés à Champlauray, la mère à Rovray  
est née à Rovray le dix-huit Janvier  
mil-huit-cent-septante-trois à une heure  
du matin  
Inscrit sur la déclaration faite par le  
père  
agé d'environ vingt-quatre ans  
Le vingt-quatre Janvier mil-huit-cent-  
septante-trois. Signé / Léop. Gaulmier pasteur  
Pour copie conforme (Ced. CORREVOY  
Père)

Le deux Mars mil-huit-  
cent-septante-trois l'enfant d'autre part  
présenté par son père

a été baptisé dans l'Eglise de Truytorrens  
Parrain

Louis Daniel Chevalley, de  
Champlauray, Jules Gallandat, de  
Rovray  
Marraines

Elise Courvoisier, de Crissoulon  
Elise Gallandat, de Rovray

(Ced. CORREVOY  
Père)

N<sup>o</sup> 12  
Gilliand  
Arthur

Gilliand Arthur  
fils de Jean Gabriel  
et de Susanne Henriette née Decroix, sa femme  
de Combrimont-le-Grand  
domiciliés  
est né à Combrimont-le-Grand le onze Janvier  
mil-huit-cent-septante-trois à quatre heures  
du matin  
Inscrit sur la déclaration faite par le  
père  
agé d'environ quarante-quatre ans  
Le vingt-sept Janvier mil-huit-cent-  
septante-trois. (Ced. CORREVOY  
Père)

Le cent-  
mil-huit-  
cent-  
l'enfant d'autre part  
présenté par

a été baptisé dans l'Eglise de  
Parrain

Decroix sans baptême

Marraine



## DE LA PAROISSE de Combrémont

## Naissances.

## Baptêmes.

N<sup>o</sup> 13Aguel  
Julien Henri

Aguel Julien Henri  
fils de Charles François  
et de Clémence née Tapis, sa femme  
de Combrémont-le-Petit Lully et Sillery  
domiciliés à Combrémont-le-Grand  
est né à Combrémont-le-Grand le vingt-deux janvier  
mil-huit-cent-septante-trois à dix heures  
du soir

Inscrit sur la déclaration faite par le  
père  
agé d'environ vingt-quatre ans  
Le vingt-sept janvier mil-huit-cent-  
septante-trois

C<sup>o</sup>. Correvon  
Père

Le deux Mars mil-huit-  
cent-septante-trois l'enfant d'autre part  
présenté par son père

a été baptisé dans l'Eglise de Combrémont-  
le-Grand Parrain

Julien Aguel, de Combrémont-le-Petit  
François Monnerat, de Combrémont-le-Grand  
Marraine

Louise Aguel, femme du premier parrain  
Luce Tapis, de Combrémont-le-Grand

C<sup>o</sup>. Correvon  
MèreN<sup>o</sup> 14Bettex  
Auguste

Bettex Auguste  
fils de Jean Samuel  
et de Lydie née Coussag, sa femme,  
de Combrémont-le-Petit  
domiciliés  
est né à Combrémont-le-Petit le vingt-cinq janvier  
mil-huit-cent-septante-trois à onze heures  
du soir

Inscrit sur la déclaration faite par le  
père  
agé d'environ trente-trois ans  
Le vingt-huit janvier mil-huit-cent-  
septante-trois

C<sup>o</sup>. Correvon  
Père

Le mil-huit-  
cent- l'enfant d'autre part  
présenté par

a été baptisé dans l'Eglise de  
Parrain

décédé sans baptême

Marraine

N<sup>o</sup> 15Chevalley  
Anna Annaïs

Chevalley Anna Annaïs  
fille de Jacques Daniel  
et de Jannette née Vuagniaux, sa femme  
de Champlauray  
domiciliés  
est née à Champlauray le vingt-neuf janvier  
mil-huit-cent-septante-trois à une heure  
du matin

Inscrit sur la déclaration faite par le  
père  
agé d'environ quarante-cinq ans  
Le premier Février mil-huit-cent-  
septante-trois

C<sup>o</sup>. Correvon  
Père

Le deux Mars mil-huit-  
cent-septante-trois l'enfant d'autre part  
présenté par son père

a été baptisé dans l'Eglise de Tryptotend  
Parrain

Samuel Chevalley, Henri Chevalley,  
de Champlauray  
Marraine

Henriette Vuagniaux, de Vucherend  
Elise Chevalley de Champlauray

C<sup>o</sup>. Correvon  
Mère



## REGISTRE DES NAISSANCES

1873.

N<sup>o</sup> 16

Duvillard

## Naissances.

Duvillard Etienne

fils de Julie, fille de Jean Pierre

et de

de Combremont-le-Petit

y domiciliée

est né à Combremont-le-Petit le quatre Février  
mil-huit-cent-septante-trois à dix heures  
du matinInscrit sur la déclaration faite par la  
sage femme Wardet, qui m'a été transmise par le juge  
agé d'environ de Paris de Combremont et de Paris, Crisinel  
Le huit-Février mil-huit-cent-  
septante-trois.C<sup>ad.</sup> Correvon  
Curé

## Baptêmes.

Le vingt-Février mil-huit-  
cent-septante-trois l'enfant d'autre pa  
présente par son pèrea été baptisé dans l'Eglise de Combremont-  
le-Petit Parrain  
Eugène Duvillard

Marraine

Justine Duvillard, oncle et tante  
de l'enfant.C<sup>ad.</sup> Correvon  
CuréN<sup>o</sup> 17.

Viguerat

Ernest-Julien

Viguerat Ernest-Julien

fils de Jules

et de Elise née Favre, sa femme

de Combremont-le-Grand

y domiciliés

est né à Combremont-le-Grand le treize Février  
mil-huit-cent-septante-trois à douze heures  
du jourInscrit sur la déclaration faite par le  
père  
agé d'environ vingt-six ans  
Le seize Février mil-huit-cent-  
septante-troisC<sup>ad.</sup> Correvon  
CuréLe treize Mars mil-huit-  
cent-septante-trois l'enfant d'autre pa  
présente par son pèrea été baptisé dans l'Eglise de Combremont-  
le-Grand Parrain  
Abram Bovay, de Démoret  
Louis Viguerat, de Combremont-  
le-Grand

Marraine

Marianne Bovay née Pakud, et  
Favre née Crisinel.C<sup>ad.</sup> Correvon  
CuréN<sup>o</sup> 18

Duffey

Julie

Duffey Julie

fille de Jean David

et de Jeannette née Panchaud, sa femme  
de Sassel et de Palézieux

domiciliés près Combremont-le-Grand

est née au dit-lieu le onze Février  
mil-huit-cent-septante-trois à quatre heures  
du matinInscrit sur la déclaration faite par le  
père  
agé d'environ quarante-quatre ans  
Le vingt-Février mil-huit-cent-  
septante-troisC<sup>ad.</sup> Correvon  
CuréLe cinq Décembre mil-  
cent-septante-trois l'enfant d'autre p  
présente par sa mèrea été baptisé dans l'Eglise de Combremont-  
le-Grand Parrain  
Le père

Marraine

La mère

C<sup>ad.</sup> Correvon  
Curé

Par décision du Conseil  
d'Etat du 7 juillet 1897,  
cet acte de naissance  
a été rectifié en ce sens  
que le nom de Duffey  
doit s'écrire Dufey  
Dufey le 15 août 1897  
L'officier de l'état civil  
signé G. Fillion  
C<sup>ad.</sup> Correvon  
Curé  
A. Lhormey



DE LA PAROISSE de Combremont

1873

N° 10

Favre

Nancy Isaline

Livre 2 colonne de l'ancien  
Champlauray.

(Ced. Correvon  
Pun)

N° 11.

Beltex

Celine

N° 12

Favre

Paul Henri

Naissances.

Baptêmes.

Extrait des Registres des Naissances de la paroisse d'Yvonand

Favre Nancy Isaline  
fille de George David

et de Rosalie Julie née Chevalley, sa femme  
d'Yvonand

et domiciliée  
est née à Yvonand le dix-huit Décembre  
mil-huit-cent-septante-deux à cinq heures  
du matin

Inscrit sur la déclaration faite par le  
père  
age d'environ vingt-neuf ans  
Le vingt Décembre mil-huit-cent-  
septante-deux. Signé / Léop. Jaubert pasteur  
Pour copie conforme (Ced. Correvon  
Pun)

Le deux Mars mil-huit-  
cent-septante-trois l'enfant d'autre part  
présenté par son père

a été baptisé dans l'Eglise de Truyfontaine  
Parrain  
Elic Chevalley, de Truyfontaine

Marraine  
Isaline Verzel, de Revingny

(Ced. Correvon  
Pun)

Beltex Celine  
fille de Constant-Samuel

et de Elise née Beltex, sa femme  
de Combremont-le-Petit

et domiciliée  
est née à Combremont-le-Petit le dix Mars  
mil-huit-cent-septante-trois à six heures  
du soir

Inscrit sur la déclaration faite par le  
père  
age d'environ trente-trois ans  
Le dix-sept Mars mil-huit-cent-  
septante-trois (Ced. Correvon  
Pun)

Le vingt-huit Mars mil-huit-  
cent-septante-trois l'enfant d'autre part  
présenté par son père

a été baptisé dans l'Eglise de Combremont-  
le-Grand Parrain  
Edouard Louis Beltex, de Combremont-le-Petit

Marraine  
Rosine Beltex, de Combremont-  
le-Petit

(Ced. Correvon  
Pun)

Favre Paul Henri  
fils de Julien

et de Sylvie Justine née Aguel, sa femme  
de Combremont-le-Grand et Thierrens

et domiciliée à Combremont-le-Grand  
est né à Combremont-le-Grand le deux Avril  
mil-huit-cent-septante-trois à neuf heures  
du matin

Inscrit sur la déclaration faite par le  
père  
age d'environ vingt-cinq ans  
Le onze Avril mil-huit-cent-  
septante-trois (Ced. Correvon  
Pun)

Le dix-huit Mai mil-huit-  
cent-septante-trois l'enfant d'autre part  
présenté par son père

a été baptisé dans l'Eglise de Combremont-  
le-Grand Parrain  
Julien Favre, Julien Aguel,

Marraine  
Susette Favre, Marie Zbinden

(Ced. Correvon  
Pun)



## REGISTRE DES NAISSANCES

1873

N<sup>o</sup> 13  
Chevalley  
Elisa Constance

Chevalley Elisa Constance  
fille de Emile Daniel  
et de Justine née Chevalley, sa femme  
de Champlauraz  
domiciliée à Champlauraz  
est née à Champlauraz le deux Avril  
mil-huit-cent-septante-trois à huit heures  
du matin  
Inscrit sur la déclaration faite par le  
père  
agé d'environ trente-quatre ans  
Le dix-neuf Avril mil-huit-cent-  
septante-trois

(Cd. Correvon  
Curé)

Le dix-huit Mai mil-huit-  
cent-septante-trois l'enfant d'autre part  
présenté par son père

a été baptisé dans l'Eglise de Combremont-  
le-Grand Parrain  
Emile Chevalley, Daniel Samuel  
Chevalley, de Champlauraz  
Marraine  
Jenny Aigroz, de Combremont-  
le-Petit, Constance Chevalley, de  
Champlauraz

(Cd. Correvon  
Curé)

N<sup>o</sup> 14  
Pasquier  
Marie Céline

Inscrit dans le Registre  
civil des naissances de la  
paroisse de Sald le 20 Avril  
1873

Signé / Jos. Correvon  
Vicaire

Pasquier Marie Céline  
fille de Marie Cécile  
et de Joseph Pasquier  
de Mauler, paroisse de Sald, Canton de Fribourg  
domiciliée à Combremont-le-Grand  
est née à Combremont-le-Grand le vingt-six Avril  
mil-huit-cent-septante-trois à cinq heures  
du soir  
Inscrit sur la déclaration faite par le  
grand-père maternel de l'enfant  
agé d'environ cinquante-un ans  
Le douze Mai mil-huit-cent-  
septante-trois

(Cd. Correvon  
Curé)

Le mil-huit-  
cent- l'enfant d'autre part  
présenté par

a été baptisé dans l'Eglise de  
Parrain  
Baptisé à Nuvilly, Canton de Fribourg  
Marraine

N<sup>o</sup> 15  
Bettex Ida

Bettex Ida  
fille de Jean Louis  
et de Jeanette Charlotte née Chaud, sa femme  
de Combremont-le-Petit  
domiciliée  
est née à Combremont-le-Petit le dix-sept Mars  
mil-huit-cent-septante-trois à une heure  
du jour  
Inscrit sur la déclaration faite par le  
père  
agé d'environ trente-sept ans  
Le quatorze Mai mil-huit-cent-  
septante-trois

(Cd. Correvon  
Curé)

Le seize Mai mil-huit-  
cent-septante-trois l'enfant d'autre part  
présenté par son père

a été baptisé dans l'Eglise de Combremont-  
le-Grand Parrain  
Emile Bettex

Marraine  
Louise Bettex, les deux de  
Combremont-le-Petit.

(Cd. Correvon  
Curé)



DE LA PAROISSE de Combremont

1873

Naissances.

Baptêmes.

N<sup>o</sup> 16  
Morel  
Félix Aimé

Morel Félix Aimé  
fils de Louis  
et de Jeanne Marie née Fenthorry, sa femme  
de Marnand  
domicilié à Trylorrens  
est né à Trylorrens le vingt Mai  
mil-huit-cent-septante-trois à cinq heures  
du matin

Inscrit sur la déclaration faite par le  
père  
agé d'environ trente-cinq ans  
Le deux-quin mil-huit-cent-  
septante-trois

(C<sup>ad.</sup> Correvon  
Curé)

Le trente-un Aout mil-huit-  
cent-septante-trois l'enfant d'autre part  
présenté par son père

a été baptisé dans l'Eglise de Trylorrens  
Parrain

Henri Charbon, de Trylorrens  
Aimé Fenthorry, de Dompierre  
Marraine

Lucie Correvon, de Trylorrens  
Céline Corthey, de Dompierre

(C<sup>ad.</sup> Correvon  
Curé)

N<sup>o</sup> 17  
Bettes  
Eugène

Bettes Eugène  
fils de Constant  
et de Jeanne Alvine née Badoux, sa femme  
de Combremont-le-Petit  
domicilié  
est né à Combremont-le-Petit premier jour  
mil-huit-cent-septante-trois à dix heures  
du matin

Inscrit sur la déclaration faite par le  
père  
agé d'environ vingt-neuf ans  
Le neuf-quin mil-huit-cent-  
septante-trois

(C<sup>ad.</sup> Correvon  
Curé)

Le vingt-cinq juillet mil-huit-  
cent-septante-trois l'enfant d'autre part  
présenté par son père

a été baptisé dans l'Eglise de Combremont-  
le-Petit Parrain

Aimé Badoux

Marraine

Lina Badoux, les deux de  
Crimin.

(C<sup>ad.</sup> Correvon  
Curé)

N<sup>o</sup> 18  
Baeriswyl  
Alicie Justine

Baeriswyl Alicie Justine  
fille de Charles  
et de Marie Louise née Chevalley, sa femme  
à Allerswil, paroisse de Tavet, Canton de Fribourg  
domicilié à Champlauruz  
est née à Champlauruz le neuf-quin  
mil-huit-cent-septante-trois à cinq heures  
du matin

Inscrit sur la déclaration faite par le  
père  
agé d'environ trente-neuf ans  
Le quinze-quin mil-huit-cent-  
septante-trois

(C<sup>ad.</sup> Correvon  
Curé)

Le vingt-neuf Aout mil-huit-  
cent-septante-trois l'enfant d'autre part  
présenté par son père

a été baptisé dans l'Eglise de Combremont-  
le-Grand Parrain

Louis Chevalley

Marraine

Alicie Chevalley, les deux de  
Champlauruz

(C<sup>ad.</sup> Correvon  
Curé)



1873

## REGISTRE DES NAISSANCES

## Naissances.

## Baptêmes.

N° 19  
Meystre  
Edouard

Meystre Edouard  
fils de Beal  
et de Jenny née Moveraz, sa femme  
de Thierru  
domicilié à Cambremont-le-Petit  
est né à Cambremont-le-Petit le treize juillet  
mil-huit-cent-septante-trois à trois heures  
du soir

Inscrit sur la déclaration faite par le  
père  
agé d'environ vingt-six ans  
Le dix-sept juillet mil-huit-cent-  
septante-trois

(Ced. Correvon  
Père)

Le Dix-huit juillet mil-huit-  
cent-septante-trois l'enfant d'autre part  
présenté par son père

a été baptisé dans l'Eglise de Cambremont-  
le-Grand  
Parrain  
Constant Japie, de Cambremont-  
le-Petit

Marraine

Julie Cordey, de Romaison

(Ced. Correvon  
Père)

N° 20  
Viquerat  
Louis

Viquerat Louis  
fils de Jules  
et de Lydie née Pidoux, sa femme  
de Cambremont-le-Grand  
domicilié à Cambremont-le-Petit  
est né à Cambremont-le-Petit le trente juillet  
mil-huit-cent-septante-trois à quatre heures  
du matin

Inscrit sur la déclaration faite par le  
père  
agé d'environ trente-trois ans  
Le cinq juillet mil-huit-cent-  
septante-trois

(Ced. Correvon  
Père)

Le mil-huit-  
cent- l'enfant d'autre part  
présenté par

a été baptisé dans l'Eglise de  
Parrain

Decédé sans baptême  
Marraine

N° 21.  
Beltex  
Elise Lina

Beltex Elise Lina  
fille de Jules Daniel  
et de Julie Judith née Gilliard, sa femme  
de Cambremont-le-Petit  
y domicilié  
est née à Cambremont-le-Petit neuf juillet  
mil-huit-cent-septante-trois à trois heures  
du matin

Inscrit sur la déclaration faite par le  
père  
agé d'environ quarante-quatre ans  
Le seize juillet mil-huit-cent-  
septante-trois

(Ced. Correvon  
Père)

Le cinq septembre mil-huit-  
cent-septante-trois l'enfant d'autre part  
présenté par son père

a été baptisé dans l'Eglise de Cambremont-  
le-Grand  
Parrain  
Constant Gilliard, de Cambremont-  
le-Grand

Marraine

Elise Agroz, de Cambremont-le-  
Petit, Marguerite Guery, de  
Romaison



## DE LA PAROISSE de Combremont

Naissances.	Baptêmes.
<p>1873</p> <p>N<sup>o</sup> 22 Bettex Aimé Louis</p> <p>Bettex Aimé Louis</p> <p>Bettex Aimé Louis fil de Louis Henri et de Louise née Bettex, sa femme de Combremont-le-Petit domicilié est né à Combremont-le-Petit le dix-sept juillet mil-huit-cent-septante-trois à huit heures du matin</p> <p>Inscrit sur la déclaration faite par le père âge d'environ vingt-huit ans Le seize juillet mil-huit-cent- septante-trois</p> <p>(C<sup>ad.</sup> Correvon Parrain)</p>	<p>Le vingt-cinq juillet mil-huit- cent-septante-trois l'enfant d'autre part présenté par son père</p> <p>a été baptisé dans l'Eglise de Combremont-le- Grand Parrain Daniel Samuel Bettex</p> <p>Marraine Marie Elise Bettex, le Deux de Combremont-le-Petit</p> <p>(C<sup>ad.</sup> Correvon Parrain)</p>
<p>N<sup>o</sup> 23 Mermoud Ullyse</p> <p>Mermoud Ullyse</p> <p>Mermoud Ullyse fil de Samuel et de Louise née Rapiuz, sa femme de Poliez-le-Grand domicilié à Frylörren est né à Frylörren le treize juillet mil-huit-cent-septante-trois à neuf heures du soir</p> <p>Inscrit sur la déclaration faite par le père âge d'environ quarante ans Le vingt juillet mil-huit-cent- septante-trois</p> <p>(C<sup>ad.</sup> Correvon Parrain)</p>	<p>Le seize Novembre mil-huit- cent-septante-trois l'enfant d'autre part présenté par son père</p> <p>a été baptisé dans l'Eglise de Combremont- le-Grand Parrain Jean Corthesy, de Dampierre Julien Correvon, de Frylörren</p> <p>Marraine Marguerite Corthesy, de Dampierre Cécile Veyre, de Chapelle</p> <p>(C<sup>ad.</sup> Correvon Parrain)</p>
<p>N<sup>o</sup> 24 Chevalley Hector</p> <p>Chevalley Hector</p> <p>Chevalley Hector fil d'Edouard et de Cécile Eugénie née Viquenat, sa femme de Champlauray domicilié à Combremont-le-Grand est né à Combremont-le-Grand le vingt-six juillet mil-huit-cent-septante-trois à trois heures du matin</p> <p>Inscrit sur la déclaration faite par le père âge d'environ vingt-quatre ans Le vingt-huit juillet mil-huit-cent- septante-trois</p> <p>(C<sup>ad.</sup> Correvon Parrain)</p>	<p>Le trente-un Août mil-huit- cent-septante-trois l'enfant d'autre part présenté par son père</p> <p>a été baptisé dans l'Eglise de Combremont- le-Grand Parrain Félix Chevalley, de Champlauray Eugène Bettex, de Combremont-le- Petit</p> <p>Marraine Elisa Saugy, de Chavannes-le- Chêne, Julie Roy, de Combremont- le-Grand</p> <p>(C<sup>ad.</sup> Correvon Parrain)</p>



## REGISTRE DES NAISSANCES

1873.

N<sup>o</sup> 25

Duffny

Alice

Par décision du  
Conseil d'Etat du  
7 juillet 1871 cet  
acte de naissance  
est rectifié en ce  
sens que le nom  
Duffny doit s'écrire  
Duffey.

Inscrit les 5 août 1871  
L'officier de l'état civil  
signé L. Leprieux  
Copie et informé  
M. l'homme

N<sup>o</sup> 26

Chevalley

Rosa

Sur acte passé à l'au-  
dience du Président de  
la Justice de paix de  
la section de Combremont  
le 11 mai 1876, cet  
enfant a été reconnu  
par Emile Louis Ducret  
de St-Sulpice.

Inscrit le 18 novembre 1872

L'officier de l'état civil:

MENTION CONFORME

L'ATTESTE:

(Signé)

D. Miserey

A. Gilliard

N<sup>o</sup> 27

Chevalley

Céline Léa

## Naissances.

Duffny Alice  
fille de Isaac Daniel  
et de Adèle née Pittet, sa femme  
de Rosel et Paléjoux  
domiciliés à l'Acley, près Combremont-le-Grand  
est née à l'Acley le vingt-huit août  
mil-huit-cent-septante-trois à huit heures  
du matin

Inscrit sur la déclaration faite par le  
père  
âge d'environ quarante-trois ans  
Le Douze Septembre mil-huit-cent-  
septante-trois

(Ad. Corriveau  
Curé)

## Baptêmes.

Le Trente-un Octobre mil-huit-  
cent-septante-trois l'enfant d'autre part  
présenté par son père

a été baptisé dans l'Eglise de Combremont-  
le-Grand Parrain  
Samuel Golay, de La Vallée

Marraine

Marie Anne Golay, femme du  
parrain.

(Ad. Corriveau  
Curé)

Chevalley Rosa  
fille de Marguerite Sophie

et de Pierre Abram  
de Champlauray  
y domiciliée  
est née à Champlauray le onze Septembre  
mil-huit-cent-septante-trois à dix heures  
du matin

Inscrit sur la déclaration faite par la  
mère  
âge d'environ cent-trois ans qui m'a été transmise par le juge de  
Combremont et déposée aux Archives  
Le Dix-sept Septembre mil-huit-cent-  
septante-trois

(Ad. Corriveau  
Curé)

Le Treize Octobre mil-huit-  
cent-septante-trois l'enfant d'autre part  
présenté par son père Lydie Coigny

a été baptisé dans l'Eglise de Combremont-  
le-Grand Parrain  
Jacques Jaquet, oncle de  
l'enfant

Marraine

Louise Jaquet née Chevalley, sa tante  
Lydie Coigny, de Champlauray

(Ad. Corriveau  
Curé)

Chevalley Céline Léa  
fille de Daniel Samuel

et de Jeanne Anne née Rosset, sa femme  
de Champlauray et de Combremont-le-Petit  
domiciliés à Combremont-le-Petit  
est née à Combremont-le-Petit dix-sept Septembre  
mil-huit-cent-septante-trois à sept heures  
du soir

Inscrit sur la déclaration faite par le  
père  
âge d'environ quarante-cinq ans  
Le Vingt-huit Septembre mil-huit-cent-  
septante-trois

(Ad. Corriveau  
Curé)

Le quatre Décembre mil-huit-  
cent-septante-trois l'enfant d'autre part  
présenté par son père

a été baptisé dans l'Eglise de Combremont-  
le-Petit Parrain  
Jean François Chevalley

Marraine

Elise Chevalley, son deus de  
Combremont-le-Petit

(Ad. Corriveau  
Curé)



## DE LA PAROISSE de Combrément

1873

## Naissances.

## Baptêmes.

N<sup>o</sup> 28  
Viguerat  
Paul

Viguerat Paul  
fil<sup>s</sup> de Julie Rosine  
et de Samuel Rodolphe  
de Combrément-le-Grand  
y domicilié  
est né à Combrément-le-Grand le vingt-six Septembre  
mil-huit-cent-septante-trois à huit heures  
du soir

Inscrit sur la déclaration faite par la  
sage-femme Centivard qui m'a été transmise par le Juge de  
age d'environ ~~paix~~ de Combrément et déposée au Archives  
Le quatre Octobre mil-huit-cent-  
septante-trois.

C<sup>ad.</sup> Correvon  
Curé

Le cinq Décembre mil-huit-  
cent-septante-trois l'enfant d'autre part  
présenté par le grand-père maternel de  
de l'enfant.  
a été baptisé dans l'Eglise de Combrément-  
le-Grand Parrain  
Samuel Rodolphe Viguerat, grand  
père de l'enfant

Marraine

Louise Viguerat, tante de  
l'enfant.

C<sup>ad.</sup> Correvon  
CuréN<sup>o</sup> 29  
Bettez  
Alice

Bettez Alice  
fille de Charles Samuel  
et de Louise Jidits née Mermel, sa femme  
de Combrément-le-Petit  
y domiciliée  
est née à Combrément-le-Petit le sept-Novembre  
mil-huit-cent-septante-trois à six heures  
du soir

Inscrit sur la déclaration faite par le  
père  
age d'environ trente-deux ans  
Le onze Novembre mil-huit-cent-  
septante-trois

C<sup>ad.</sup> Correvon  
Curé

Le onze Décembre mil-huit-  
cent-septante-trois l'enfant d'autre part  
présenté par son père

a été baptisé dans l'Eglise de Combrément-  
le-Petit Parrain  
Jules Richard et Louis Bettez,  
Constant Chaillet

Marraine

Elice Auxilland, Marie Chaillet

C<sup>ad.</sup> Correvon  
CuréN<sup>o</sup> 30  
Viguerat  
Ida Justine

Viguerat Ida Justine  
fil<sup>s</sup> de Charles François  
et de Isaline née Potterat, sa femme  
de Combrément-le-Grand  
y domiciliée  
est née à Combrément-le-Grand le quinze Novembre  
mil-huit-cent-septante-trois à une heure  
du matin

Inscrit sur la déclaration faite par le  
père  
age d'environ vingt-huit ans  
Le dix-neuf Novembre mil-huit-cent-  
septante-trois

C<sup>ad.</sup> Correvon  
Curé

Le quatre Janvier mil-huit-  
cent-septante-quatre l'enfant d'autre part  
présenté par son père

a été baptisé dans l'Eglise de Combrément-  
le-Grand Parrain  
Aimé Badoux, de Forel  
Aimé Chevaley, de Champlauraz

Marraine

Marie Viguerat, de Combrément-le-Grand  
Félicie Crisinel, de Combrément-le-Petit  
Justine Potterat, de Mejerij

C<sup>ad.</sup> Correvon  
Curé



REGISTRE DES NAISSANCES

1873

N° 31  
Jaquier  
Emma

**Naissances.**  
Jaquier Emma  
fille de Marie Emma  
et de Jean David Rodolphe  
de Villars le Comte  
domiciliée à Trylouren  
est née à Trylouren le vingt-quatre Novembre  
mil-huit-cent-septante-trois à six heures  
du matin.  
Inscrit sur la déclaration faite par la  
grand'mère maternelle de l'enfant  
agé d'environ soixante ans  
Le vingt-huit Novembre mil-huit-cent-  
septante-trois  
C. D. Corriveau  
Curé

**Baptêmes.**  
Le mil-huit-cent-  
septante-trois l'enfant d'autre pa  
présente par  
a été baptisé dans l'Eglise d  
Parrain  
Décédé sans baptême  
Marraine

N° 32  
Rossier  
Julien

**Naissances.**  
Rossier Julien  
fil. de Fritz  
et de Jenny née Pabud, sa femme  
de Villargel  
domiciliés  
est né à Trylouren le quatorze Novembre  
mil-huit-cent-septante-trois à huit heures  
du soir.  
Inscrit sur la déclaration faite par la  
grand'mère paternelle  
agé d'environ cinquante-quatre ans  
Le vingt-huit Novembre mil-huit-cent-  
septante-trois  
C. D. Corriveau  
Curé

**Baptêmes.**  
Le quatre Janvier mil-huit-  
cent-septante-quatre l'enfant d'autre pa  
présente par son père  
a été baptisé dans l'Eglise de Combremont  
le-grand Parrain  
Charles Louis Rossier,  
de Villargel  
Marraine  
Louise Rossier née Rey, femme  
du parrain.  
C. D. Corriveau  
Curé

N° 33  
Aumont  
Henri

**Naissances.**  
Aumont-Henri  
fil. de Alfred François  
et de Rosine née Ding, sa femme  
de Combremont-le-Grand  
domiciliés le père à Estavayer, la mère à Combremont  
est né à Combremont-le-Grand le deux Décembre  
mil-huit-cent-septante-trois à dix heures  
du matin.  
Inscrit sur la déclaration faite par le  
père  
agé d'environ quarante-trois ans  
Le quatre Décembre mil-huit-cent-  
septante-trois  
C. D. Corriveau  
Curé

**Baptêmes.**  
Le mil-huit-  
cent-  
septante-trois l'enfant d'autre pa  
présente par  
a été baptisé dans l'Eglise d  
Parrain  
Décédé sans baptême  
Marraine



DE LA PAROISSE de Combrémont

1873

Naissances.

Baptêmes.

N<sup>o</sup> 34  
Stalder  
Adèle Marguerite

Stalder Adèle Marguerite  
fille de Jean  
et de Catherine née Gurtner, sa femme  
de Lenk, Canton de Berne  
domiciliée à Lenk en Venise sur Lausanne, la mère à Frytorren  
est née à Frytorren le vingt-sept Novembre  
mil-huit-cent-septante-trois à onze heures  
du soir

Le quatre Janvier mil-huit-  
cent-septante-quatre l'enfant d'autre part  
présenté par son père

a été baptisé dans l'Eglise de Frytorren  
Parrain  
Jean Henri Lador, Céline Charbon  
les deux de Frytorren  
Marraine

Lucie Correvon, de Frytorren  
Louise Mermond, de Polisy-le-Grand

Inscrit sur la déclaration faite par la  
mère  
age d'environ vingt-neuf ans  
Le cinq Décembre mil-huit-cent-  
septante-trois

(Ad. Correvon)

(Ad. Correvon)

Inscrit à Lenk le  
14 Janvier 1874.  
Signé: Ernst Buis

(Ad. Correvon)

N<sup>o</sup> 35  
Gilliand  
Constant Aimé

Gilliand Constant Aimé  
fils de Jean François  
et de Lisette née Puffey, sa femme  
de Combrémont-le-Grand  
y domicilié  
est né à Combrémont-le-Grand le deux Décembre  
mil-huit-cent-septante-trois à deux heures  
du jour

Le deux Janvier mil-huit-  
cent-septante-quatre l'enfant d'autre part  
présenté par son père

a été baptisé dans l'Eglise de  
Parrain  
Gabriel Elie Gilliand

Marraine  
Rose Françoise Gilliand, les  
deux de Combrémont-le-Grand

Inscrit sur la déclaration faite par le  
père  
age d'environ trente-sept ans  
Le neuf Décembre mil-huit-cent-  
septante-trois

(Ad. Correvon)

(Ad. Correvon)

N<sup>o</sup> 36  
Desargens  
Louis Constant

Desargens Louis Constant  
fils de Elie  
et de Marianne née Pahud, sa femme  
de Sargens  
domicilié à Combrémont-le-Grand  
est né à Combrémont-le-Grand le quatre Décembre  
mil-huit-cent-septante-trois à trois heures  
du jour

Le dix-huit Janvier mil-huit-  
cent-septante-quatre l'enfant d'autre part  
présenté par son père

a été baptisé dans l'Eglise de Combrémont-  
le-Grand Parrain  
Constant Gilliand, Céline  
Desargens, Gustave Carlbéry  
Marraine

Adèle Cavin, Julie Viquerat  
Julie Pahud

Inscrit sur la déclaration faite par le  
père  
age d'environ vingt-neuf ans  
Le dix Décembre mil-huit-cent-  
septante-trois

(Ad. Correvon)

(Ad. Correvon)



# REGISTRE DES NAISSANCES

1873

N<sup>o</sup> 37  
Gilliand  
Julie

## Naissances.

Gilliand Julie  
fille de Jules  
et de Louise née Rey, sa femme  
de Combrumont-le-Grand  
y domicilié  
est née à Combrumont-le-Grand le vingt-Décembre  
mil-huit-cent-septante-trois à dix heures  
du matin

Inscrit sur la déclaration faite par le  
père  
agé d'environ trente-deux ans  
Le vingt-cinq Décembre mil-huit-cent-  
septante-trois  
(Cd. Correvon Curé)

## Baptêmes.

Le quatre Janvier mil-huit-  
cent-septante-quatre l'enfant d'autre part  
présenté par son père

a été baptisé dans l'Eglise de Combrumont-  
le-Grand  
Parrain  
Auguste Jean Gilliand

Marraine  
Julie Rod née Gilliand

(Cd. Correvon Curé)

N<sup>o</sup> 38  
Chevalley  
Lina Isaline

Chevalley Lina Isaline  
fille de Elie  
et de Elvine née Correvon, sa femme,  
de Champlauraz, le père y domicilié, la mère  
domiciliée à Trylorren  
est née à Trylorren le vingt-un Décembre  
mil-huit-cent-septante-trois à quatre heures  
du soir

Inscrit sur la déclaration faite par le  
père  
agé d'environ vingt-quatre ans  
Le vingt-sept Décembre mil-huit-cent-  
septante-trois  
(Cd. Correvon Curé)

Le vingt-deux Février mil-huit-  
cent-septante-quatre l'enfant d'autre part  
présenté par son père

a été baptisé dans l'Eglise de Combrumont-  
le-Grand  
Parrain  
Henri Chevalley  
Charles Piot

Marraine  
Rosalie Chevalley  
Lucie Correvon

(Cd. Correvon Curé)

N<sup>o</sup> 39  
Chevalley  
Henri Louis

Chevalley Henri Louis  
fils de François Louis  
et de Marianne née Cosandey, sa femme  
de Combrumont-le-Petit et de Champlauraz  
domiciliés à Combrumont-le-Petit  
est né à Combrumont-le-Petit le quatre Janvier  
mil-huit-cent-septante-quatre à quatre heures  
du matin

Inscrit sur la déclaration faite par le  
père  
agé d'environ quarante-cinq ans  
Le deux Janvier mil-huit-cent-  
septante-quatre  
(Cd. Correvon Curé)

Le dix-neuf Février mil-huit-  
cent-septante-quatre l'enfant d'autre part  
présenté par son père

a été baptisé dans l'Eglise de Combrumont-  
le-Petit  
Parrain  
Louis Chevalley, oncle de l'enfant  
Louis Centivres, de Chêne et-Paguière

Marraine  
Zélie Cosandey, de Sassel

(Cd. Correvon Curé)



## DE LA PAROISSE de Combrémont

1874

## Naissances.

## Baptêmes.

N<sup>o</sup> 40  
Germont  
Marie Constance

Germont Marie Constance  
fille de Jean Pierre  
et de Susanne Louise Octavie née Correvon, sa femme,  
de Levallon  
domiciliée à Treytorrens  
est née à Treytorrens le treize Janvier  
mil-huit-cent-septante-quatre à six heures  
du matin

Inscrit sur la déclaration faite par le  
père  
agé d'environ cinquante-trois ans  
Le dix-neuf Janvier mil-huit-cent-  
septante-quatre

(C<sup>o</sup>. Correvon  
Père)

Le treize Mai mil-huit-  
cent-septante-quatre l'enfant d'autre part  
présenté par son père

a été baptisé dans l'Eglise de Treytorrens  
Parrain

Justus Gottraux de Chavannes  
le Gene

Marraine

Eugénie Gottraux, femme de  
parrain

(C<sup>o</sup>. Correvon  
Père)

N<sup>o</sup> 41  
Duvillard  
Eugénie

Duvillard Eugénie  
fille  
et de Louise  
de Combrémont-le-Petit  
y domiciliée  
est née à Combrémont-le-Petit le quinze Janvier  
mil-huit-cent-septante-quatre à onze heures  
du matin

Inscrit sur la déclaration faite par la  
sage-femme Péd et qui m'a été transmise par le Pri-  
age d'environ sident de la Justice de Paix de Combrémont  
Le vingt-six Janvier mil-huit-cent-  
septante-quatre

(C<sup>o</sup>. Correvon  
Père)

Le dix-neuf Mars mil-huit-  
cent-septante-quatre l'enfant d'autre part  
présenté par sa tante

a été baptisé dans l'Eglise de Combrémont-  
le-Petit  
Parrain  
Point

Marraine

Emma Duvillard, tante de l'enfant

(C<sup>o</sup>. Correvon  
Père)

N<sup>o</sup> 42  
Charbon  
Adèle Victorine

Charbon Adèle Victorine  
fille de Louis  
et de Marianne Julie née Gilliard, sa femme,  
de Treytorrens  
y domiciliée  
est née à Treytorrens le dix-huit Janvier  
mil-huit-cent-septante-quatre à six heures  
du soir

Inscrit sur la déclaration faite par le  
père  
agé d'environ trente-neuf ans  
Le vingt-huit Janvier mil-huit-cent-  
septante-quatre

(C<sup>o</sup>. Correvon  
Père)

Le treize Mars mil-huit-  
cent-septante-quatre l'enfant d'autre part  
présenté par son père

a été baptisé dans l'Eglise de Combrémont-  
le-Grand  
Parrain  
Siméon Gilliard

Marraine

Lucie Correvon

(C<sup>o</sup>. Correvon  
Père)



## REGISTRE DES NAISSANCES

1874

N<sup>o</sup> 43  
Gilliand  
Elisa

Gilliand Elisa  
fille de Charles  
et de Lydie née Cachin, sa femme  
de Combrémont-le-Grand  
y domiciliée  
est née à Combrémont-le-Grand premier Février  
mil-huit-cent-septante-quatre neuf heures  
du soir  
Inscrit sur la déclaration faite par le  
père  
agé d'environ trente-deux ans  
Le sept Février mil-huit-cent-  
septante-quatre

Ced. Correvon  
Cava

## Baptêmes.

Le treize Mars mil-huit-  
cent-septante-quatre l'enfant d'autre part  
présenté par son père

a été baptisé dans l'Eglise de Combrémont-  
le-Grand Parrain  
Aimé Gilliand

Marraine  
Lisette Meysler

Ced. Correvon  
CavaN<sup>o</sup> 44  
Viguerat  
John

Viguerat John  
fil de Louis  
et de Julie née Deppierre, sa femme,  
de Combrémont-le-Grand  
y domiciliée  
est né à Combrémont-le-Grand le Douze Février  
mil-huit-cent-septante-quatre à six heures  
du matin  
Inscrit sur la déclaration faite par le  
père  
agé d'environ trente-quatre ans  
Le seize Février mil-huit-cent-  
septante-quatre

Ced. Correvon  
Cava

Le vingt-deux Mars mil-huit-  
cent-septante-quatre l'enfant d'autre part  
présenté par son père

a été baptisé dans l'Eglise de Combrémont-  
le-Grand Parrain

Louis Deppierre  
Henri Viguerat

Marraine  
Lina Viguerat  
Euphrasie Gilliand

Ced. Correvon  
CavaN<sup>o</sup> 45  
Goltraux  
Fanny

Goltraux Fanny  
fille de Justin  
et de Elisa née Méniltey, sa femme,  
de Chavannes-le-Chêne, le père  
y domicilié, la mère à Trylorren  
est née à Trylorren le treize Février  
mil-huit-cent-septante-quatre à trois heures  
du matin  
Inscrit sur la déclaration faite par le  
père  
agé d'environ vingt-trois ans  
Le seize Février mil-huit-cent-  
septante-quatre

Ced. Correvon  
Cava

Le mil-huit-  
cent- l'enfant d'autre part  
présenté par

a été baptisé dans l'Eglise de  
Parrain

Abcédé sans baptême.

Marraine



## DE LA PAROISSE de Combremont

1874.

## Naissances.

## Baptêmes.

N<sup>o</sup> 46Bondallag  
Marie Mathalie

Bondallag Marie Mathalie  
fille de Jacques  
et de Césarine née Bürgiser, sa femme  
de Cheiry, Canton de Fribourg  
domiciliée à Treytorrens  
est née à Treytorrens le cinq Décembre  
mil-huit-cent-septante-trois à deux heures  
du matin

Inscrit sur la déclaration faite par le  
père  
âge d'environ quarante-un ans  
Le vingt-Février mil-huit-cent-  
septante-quatre

(C<sup>d</sup>. Correvon  
Curé)

Extrait des Registres de la paroisse de Murist-  
Le neuf Décembre mil-huit-  
cent-septante-trois l'enfant d'autre part  
présenté par son père

a été baptisé dans l'Eglise de Murist-  
Parrain

Vincent Bürgiser, de Murist

Marraine

Marie Bürgiser, femme du parrain

Signé L'homme curé

L'atteste conforme

(C<sup>d</sup>. Correvon  
Curé)

Inscrit à l'insp. le 18 avril  
1874. Signé J. G. Grandjean  
Curé Doyen

L'atteste conforme

(C<sup>d</sup>. Correvon  
Curé)

N<sup>o</sup> 47Richardel  
Ullyse

Richardel Ullyse  
fils de Jean François  
et de Marie Esther née Cortblay, sa femme  
de Combremont-le-Petit, le père habitant à Forcl, la  
mère domiciliée à Combremont-le-Petit  
est né à Combremont-le-Petit le quinze Février  
mil-huit-cent-septante-quatre à quatre heures  
du soir

Inscrit sur la déclaration faite par le  
père  
âge d'environ trente-un ans  
Le vingt-deux Février mil-huit-cent-  
septante-quatre

(C<sup>d</sup>. Correvon  
Curé)

Le vingt-six Mars mil-huit-  
cent-septante-quatre l'enfant d'autre part  
présenté par son père

a été baptisé dans l'Eglise de Combremont-  
le-Petit Parrain

Daniel Richardel

Marraine

Julie Richardel née Belter

(C<sup>d</sup>. Correvon  
Curé)

N<sup>o</sup> 48Chevalley  
Julien Elie

Chevalley Julien Elie  
fils de Julien  
et de Adèle née Gallandat, sa femme  
de Champlauraz  
domiciliée  
est né à Champlauraz le douze Février  
mil-huit-cent-septante-quatre à une heure  
du jour

Inscrit sur la déclaration faite par le  
père  
âge d'environ vingt-cinq ans  
Le vingt-cinq Février mil-huit-cent-  
septante-quatre

(C<sup>d</sup>. Correvon  
Curé)

Le dix-neuf Avril mil-huit-  
cent-septante-quatre l'enfant d'autre part  
présenté par son père

a été baptisé dans l'Eglise de Combremont-  
le-Grand Parrain

Constant Gallandat, de Rovray

Marraine

Louise Mermoud, à Treytorrens

(C<sup>d</sup>. Correvon  
Curé)



REGISTRE DES NAISSANCES

1874.

N<sup>o</sup> 49  
Jaquier  
Emile

**Naissances.**  
Jaquier Emile  
fils de Jean François  
et de Elise Françoise née Bettez, sa femme  
de Villars le Comte  
domiciliés à Combremont-le-Petit  
est né à Combremont-le-Petit deux Mars  
mil-huit-cent-septante-quatre onze heures  
du matin  
Inscrit sur la déclaration faite par le  
père  
agé d'environ trente-neuf ans  
Le neuf Mars mil-huit-cent-  
septante-quatre  
(C<sup>d</sup>. Correvon  
Curé)

**Baptêmes.**  
Le vingt-six Mars mil-huit-  
cent-septante-quatre l'enfant d'autre part  
présenté par son père  
a été baptisé dans l'Eglise de Combremont-  
le-Petit  
Parrain  
Victor Jaquier  
Marraine  
Fanny Jaquier  
(C<sup>d</sup>. Correvon  
Curé)

N<sup>o</sup> 50  
Cierra  
Jean Auguste

Inscrit à la Chancellerie  
de la Légation royale d'Italie  
à Rome le 6 Mai 1874  
Signé / Spartacoelli  
1<sup>er</sup> secrétaire  
L'atteste (C<sup>d</sup>. Correvon  
Curé)

**Naissances.**  
Cierra Jean Auguste  
fils de Césaire  
et de Marie Elisabeth née Tacchi, sa femme  
de Varso, Royaume d'Italie  
domiciliés à Combremont-le-Grand  
est né à Combremont-le-Grand dix Mars  
mil-huit-cent-septante-quatre à six heures  
du matin  
Inscrit sur la déclaration faite par le  
père  
agé d'environ vingt-sept ans  
Le dix-huit Mars mil-huit-cent-  
septante-quatre  
(C<sup>d</sup>. Correvon  
Curé)

**Baptêmes.**  
Le onze Mars mil-huit-  
cent-septante-quatre l'enfant d'autre part  
présenté par son père  
a été baptisé dans l'Eglise de Stuvilly,  
Canton de Tribourgy  
Parrain  
Jean Beltrami, de Varso  
Marraine  
Marie Beltrami, sa femme  
Signé / Charles Roemy  
Curé de Stuvilly et d'Étumont  
L'atteste conforme (C<sup>d</sup>. Correvon  
Curé)

N<sup>o</sup> 51.  
Chambaz  
Alois

**Naissances.**  
Chambaz Alois  
fils de Charles Daniel  
et de Julie née Crisinel, sa femme  
de Doney  
domiciliés à Combremont-le-Petit  
est né à Combremont-le-Petit neuf Mars  
mil-huit-cent-septante-quatre huit heures  
du matin  
Inscrit sur la déclaration faite par le  
père  
agé d'environ trente-six ans  
Le dix-huit Mars mil-huit-cent-  
septante-quatre  
(C<sup>d</sup>. Correvon  
Curé)

**Baptêmes.**  
Le trois Mai mil-huit-  
cent-septante-quatre l'enfant d'autre part  
présenté par son père  
a été baptisé dans l'Eglise de Combremont-  
le-Grand  
Parrain  
Jaques Pidoux, de Forel  
Marraine  
Elise Deglor, de Courville  
(C<sup>d</sup>. Correvon  
Curé)



1874

## DE LA PAROISSE de Combremont

## Naissances.

## Baptêmes.

N<sup>o</sup> 52  
Rebeaud  
Lina

Rebeaud Lina  
fille de Jean Daniel  
et de Jenny née Nicot, sa femme  
de Reims  
domiciliée à Combremont-le-Grand  
est née à Combremont-le-Grand le vingt-six Février  
mil-huit-cent-septante-quatre à quatre heures  
du matin

Inscrit sur la déclaration faite par le  
père  
age d'environ trente-sept ans  
Le vingt-quatre Mars mil-huit-cent-  
septante-quatre

(Ed. Correvon  
Père)

Le dix-sept Juillet mil-huit-  
cent-septante-quatre l'enfant d'autre part  
présenté par son père

a été baptisé dans l'Eglise de Combremont-le-  
Grand Parrain  
Julien Pigner à Thonon

Marraine  
Julie Pigner née Decrovet

(Ed. Correvon  
Père)

N<sup>o</sup> 53  
Aigniz  
Félix

Aigniz Félix  
fil. de Jean Gabriel  
et de Adèle née Freymond, sa femme  
de Combremont-le-Petit  
y domiciliée  
est né à Combremont-le-Petit le vingt-cinq Mars  
mil-huit-cent-septante-quatre à deux heures  
du matin

Inscrit sur la déclaration faite par le  
père  
age d'environ quarante ans  
Le vingt-six Mars mil-huit-cent-  
septante-quatre

(Ed. Correvon  
Père)

Le mil-huit-  
cent- l'enfant d'autre part  
présenté par

a été baptisé dans l'Eglise de  
Parrain

Mort sans baptême  
Marraine

N<sup>o</sup> 54  
Chevalley  
Aimé, Elie

Chevalley Aimé Elie  
fil. de Charles Louis  
et de Jenny née Piot, sa femme  
de Champlauruz  
y domiciliée  
est né à Champlauruz le vingt Mars  
mil-huit-cent-septante-quatre à dix heures  
du matin

Inscrit sur la déclaration faite par le  
père  
age d'environ quarante-un ans  
Le vingt-huit Mars mil-huit-cent-  
septante-quatre

(Ed. Correvon  
Père)

Le dix-sept Avril mil-huit-  
cent-septante-quatre l'enfant d'autre part  
présenté par son père

a été baptisé dans l'Eglise de Combremont-  
le-Grand Parrain  
Jean François Chevalley

Marraine  
Eugénie Chevalley, les deux de  
Champlauruz

(Ed. Correvon  
Père)



# REGISTRE DES NAISSANCES

1874

N<sup>o</sup> 55  
Troillet

Louis Henri  
En suite de décision du Conseil  
d'état du treize septembre mil  
huit cent quatre-vingt-dix, l'acte  
de naissance ci-dessus est rectifié  
en ce sens, que le nom de famille  
Troillet est remplacé par celui de  
Troillet.  
L'officier de l'état civil,  
(signé) G. Giffard  
seul conforme  
L'atteste S. Dugnon.

Troillet Louis Henri  
fil. de Jean Louis  
et de Louise née Belter, sa femme  
d'Henri  
domicilié  
est né à Combrémont-le-Petit dix-neuf avril  
mil-huit-cent-septante-quatre neuf heures  
du matin

Inscrit sur la déclaration faite par le  
père  
agé d'environ vingt-un an  
Le vingt-trois avril mil-huit-cent-  
septante-quatre

(L.D. Correvon  
Curé)

Baptêmes.

Le cinq juin mil-huit  
cent-septante-quatre l'enfant d'autre part  
présenté par son père

a été baptisé dans l'Eglise de Combrémont-  
le-Grand  
Parrain  
Julien Belter

Marraine  
Louise Marguerite Kern

(L.D. Correvon  
Curé)

N<sup>o</sup> 56  
Favre  
Albert

Favre Albert  
fil. de Julien  
et de Sylvie Justine née Aguel, sa femme  
de Combrémont-le-Grand et de Thierrin  
domicilié à Combrémont-le-Grand  
est né à Combrémont-le-Grand dix-sept avril  
mil-huit-cent-septante-quatre à sept heures  
du soir

Inscrit sur la déclaration faite par le  
père  
agé d'environ vingt-six ans  
Le vingt-quatre avril mil-huit-cent-  
septante-quatre

(L.D. Correvon  
Curé)

Le vingt-neuf Mai mil-huit  
cent-septante-quatre l'enfant d'autre part  
présenté par son père

a été baptisé dans l'Eglise de Combrémont-  
le-Grand  
Parrain  
Charles Aguel

Marraine  
Julie Aguel, les deux de  
Combrémont-le-Petit, Lulry et Sullen

(L.D. Correvon  
Curé)

N<sup>o</sup> 57.  
Boechler  
Alphonse

Inscrit à Praroman le 11  
juillet 1874.  
Signé / Fr. Progin curé

Boechler Alphonse  
fil. de Clément Alexandre  
et de Marie Christine née Fasel, sa femme  
de Praroman, Canton de Fribourg  
domicilié à Combrémont-le-Grand  
est né à Combrémont-le-Grand le cinq juin  
mil-huit-cent-septante-quatre à six heures  
du soir

Inscrit sur la déclaration faite par le  
père  
agé d'environ trente-quatre ans  
Le treize juin mil-huit-cent-  
septante-quatre

(L.D. Correvon  
Curé)

Extrait du Registre de Baptêmes de Vuissens, Fribourg  
Le dix-sept juin mil-huit  
cent-septante-quatre l'enfant d'autre part  
présenté par son père

a été baptisé dans l'Eglise de Vuissens  
Parrain  
Isidore Fasel

Marraine  
Ludvine Fasel, les deux de Vuissens  
Signé / Fr. St. Bullet curé  
l'atteste conforme

(L.D. Correvon  
Curé)



DE LA PAROISSE de Combrumont

1874-

Naissances.

Baptêmes.

N<sup>o</sup> 58  
Bettex  
Edouard

Bettex Edouard.  
fil. de Jean Louis  
et de Rosina Helena née Trutsch, sa femme  
de Combrumont-le-Petit  
y domicilié  
est né à Combrumont-le-Petit le vingt-quatre  
mil-huit-cent-septante-quatre à cinq heures  
du matin  
Inscrit sur la déclaration faite par le  
père  
âge d'environ trente-trois ans  
Le huit juillet mil-huit-cent-  
septante-quatre

(C<sup>ad</sup>. Correvon  
C<sup>ad</sup>)

Le quatorze Août mil-huit-  
cent-septante-quatre l'enfant d'autre part  
présente par son père

a été baptisé dans l'Eglise de Combrumont-  
le-Grand  
Parrain  
Rodolphe Trutsch, de Gléresse

Marraine  
Henriette Turler, de Biemme

(C<sup>ad</sup>. Correvon  
C<sup>ad</sup>)

N<sup>o</sup> 59  
Viguerat  
Léa Céline

Viguerat Léa Céline  
fille de Jules  
et de Lisdie née Pidoux, sa femme,  
de Combrumont-le-Grand  
y domicilié  
est née à Combrumont-le-Grand le quinze juillet  
mil-huit-cent-septante-quatre à trois heures  
du soir  
Inscrit sur la déclaration faite par le  
père  
âge d'environ trente-quatre ans  
Le vingt-quatre juillet mil-huit-cent-  
septante-quatre

(C<sup>ad</sup>. Correvon  
C<sup>ad</sup>)

Le onze Septembre mil-huit-  
cent-septante-quatre l'enfant d'autre part  
présente par son père

a été baptisé dans l'Eglise de Combrumont-  
le-Grand  
Parrain  
Emile Pidoux, de Forêt

Marraine  
Julie Viguerat, de Combrumont-le-  
Grand

(C<sup>ad</sup>. Correvon  
C<sup>ad</sup>)

N<sup>o</sup> 60  
Gottraux  
Jules

Gottraux Jules  
fil. de Louis  
et de Rosine née Martin, sa femme  
de Chavannes-le-Cobere  
domicilié à Combrumont-le-Petit  
est né à Combrumont-le-Petit le vingt-trois juillet  
mil-huit-cent-septante-quatre à neuf heures  
du matin  
Inscrit sur la déclaration faite par le  
père  
âge d'environ trente-trois ans  
Le vingt-quatre juillet mil-huit-cent-  
septante-quatre

(C<sup>ad</sup>. Correvon  
C<sup>ad</sup>)

Le mil-huit-  
cent- l'enfant d'autre part  
présente par

a été baptisé dans l'Eglise de  
Parrain

décédé sans baptême  
Marraine



## REGISTRE DES NAISSANCES

1874.

N<sup>o</sup> 61.  
Meige  
Elisa

## Naissances.

Meige Elisa  
fille de François  
et de Jeanne Marguerite née Bovey, sa femme  
de Saignes  
domiciliée à Combrimont-le-Grand  
est née à Combrimont-le-Grand le vingt-six Juillet  
mil-huit-cent-septante-quatre à deux heures  
du matin

Inscrit sur la déclaration faite par le  
père  
agé d'environ trente-cinq ans  
Le sept Août mil-huit-cent-  
septante-quatre

C<sup>o</sup>. Correvon  
Père

## Baptêmes.

Le trente Octobre mil-huit-  
cent-septante-quatre l'enfant d'autre part  
présenté par son père

a été baptisé dans l'Eglise de Combrimont-  
le-Grand Parrain

Jean Lador, de Truytorren

Marraine

Emma Gilliard, de Combrimont-  
le-GrandC<sup>o</sup>. Correvon  
PèreN<sup>o</sup> 62  
Bettez  
Elise

Bettez Elise  
fille de Georges Elie  
et de Jeannette née Duffey, sa femme  
de Combrimont-le-Petit  
y domiciliée  
est née à Combrimont-le-Petit le six Août  
mil-huit-cent-septante-quatre à deux heures  
du soir

Inscrit sur la déclaration faite par  
le père  
agé d'environ trente-cinq ans  
Le treize Août mil-huit-cent-  
septante-quatre

C<sup>o</sup>. Correvon  
Père

Le vingt-sept Septembre mil-huit-  
cent-septante-quatre l'enfant d'autre part  
présenté par son père

a été baptisé dans l'Eglise de Combrimont-  
le-Grand Parrain

Julien Richardet, de Combrimont-  
le-Petit

Marraine

Anna Duffey, de Sassel  
Julie Duffey, du même lieuC<sup>o</sup>. Correvon  
PèreN<sup>o</sup> 63  
Aguet  
Sarah Mathilde

Aguet Sarah Mathilde  
fille de Charles François  
et de Clémence née Tassin, sa femme  
de Combrimont-le-Petit, Lutry et Sullens  
domiciliée à Combrimont-le-Grand  
est née à Combrimont-le-Grand le neuf Septembre  
mil-huit-cent-septante-quatre à sept heures  
du matin

Inscrit sur la déclaration faite par le  
père  
agé d'environ vingt-cinq ans  
Le onze Septembre mil-huit-cent-  
septante-quatre

C<sup>o</sup>. Correvon  
Père

Le six Novembre mil-huit-  
cent-septante-quatre l'enfant d'autre part  
présenté par son père

a été baptisé dans l'Eglise de Combrimont-  
le-Grand Parrain

Charles Aguet

Marraine

La mère

C<sup>o</sup>. Correvon  
Père



## DE LA PAROISSE de Combrément

1874.

## Naissances.

## Baptêmes.

N<sup>o</sup> 64  
Aigroz  
Henri

Aigroz Henri  
fils  
et de Lydie fille de François Louis Aigroz  
de Combrément-le-Petit  
y domiciliée  
est née à Combrément-le-Petit le cinq-Septembre  
mil-huit-cent-septante-quatre à deux heures  
du matin  
Inscrit sur la déclaration faite par le  
sage-femme Verdier et qui m'a été transmise par  
l'âge d'environ le Juge de Paix de la section de Combrément  
Le trois-Septembre mil-huit-cent-  
septante-quatre

Ced. Correvon  
Paris

Le dix-neuf Novembre mil-huit-  
cent-septante-quatre l'enfant d'autre part  
présenté par sa mère

a été baptisé dans l'Eglise de Combrément-  
le-Petit  
Parrain  
Louis Aigroz

Marraine

Céline Aigroz, les deux  
de Combrément-le-Petit

Ced. Correvon  
ParisN<sup>o</sup> 65  
Correvon  
Julia Cécile Hedwige

Correvon Julia Cécile Hedwige  
fille de Adolphe Louis  
et de Elisa née Cachemaille, sa femme  
de Cuarny  
domiciliée à Combrément-le-Grand  
est née à Combrément-le-Grand le quinze-Septembre  
mil-huit-cent-septante-quatre à une heure  
du jour  
Inscrit sur la déclaration faite par le  
père  
l'âge d'environ trente-deux ans  
Le vingt-un-Septembre mil-huit-cent-  
septante-quatre

Ced. Correvon  
Paris

Le vingt-trois Octobre mil-huit-  
cent-septante-quatre l'enfant d'autre part  
présenté par son père

a été baptisé dans l'Eglise de Combrément-  
le-Grand  
Parrain  
Gustave Louis Correvon  
Paul Monthonnex

Marraine

Julie Aquet, Cécile Valette et  
Hedwige Gruber

Ced. Correvon  
ParisN<sup>o</sup> 66  
Gilliard  
Emma Jeannette

Gilliard Emma Jeannette  
fille de Charles Rodolphe  
et de Marie née Favre, sa femme  
de Combrément-le-Grand  
y domiciliée  
est née à Combrément-le-Grand le vingt-deux-Septembre  
mil-huit-cent-septante-quatre à neuf heures  
du matin  
Inscrit sur la déclaration faite par le  
père  
l'âge d'environ trente-huit ans  
Le vingt-cinq-Septembre mil-huit-cent-  
septante-quatre

Ced. Correvon  
Paris

Le trente Octobre mil-huit-  
cent-septante-quatre l'enfant d'autre part  
présenté par son père

a été baptisé dans l'Eglise de Combrément-  
le-Grand  
Parrain

Point

Marraine

Jeannette Dochen, de Chêne et  
Piquier

Ced. Correvon  
Paris



REGISTRE DES NAISSANCES

1874

N<sup>o</sup> 67  
Chevalley  
Justine

Chevalley Justine  
fille de Daniel Samuel  
et de Constance née Chevalley, sa femme  
de Champlauray  
y domiciliée  
est née à Champlauray le dix-neuf septembre  
mil-huit-cent-septante-quatre à quatre heures  
du matin  
Inscrit sur la déclaration faite par le  
père  
agé d'environ trente-deux ans  
Le vingt-six septembre mil-huit-cent-  
septante-quatre

(Ad. Corriveau  
Gare)

Le six Décembre mil-huit-  
cent-septante-quatre l'enfant d'autre part  
présenté par son père

a été baptisé dans l'Eglise de Combrimont-  
le-Grand  
Parrain  
Louis Croisier  
Henri Chevalley  
Marraines  
Julie Suzanne Croisier  
Suzanne Bourgeois née Chevalley

(Ad. Corriveau  
Gare)

N<sup>o</sup> 68  
Viguerat  
Albert

Viguerat Albert  
fil de Jules  
et de Elise née Faur, sa femme,  
de Combrimont-le-Grand  
y domiciliée  
est né à Combrimont-le-Grand le dix-huit septembre  
mil-huit-cent-septante-quatre à trois heures  
du jour  
Inscrit sur la déclaration faite par le  
père  
agé d'environ vingt-huit ans  
Le vingt-huit septembre mil-huit-cent-  
septante-quatre

(Ad. Corriveau  
Gare)

Le trente Octobre mil-huit-  
cent-septante-quatre l'enfant d'autre part  
présenté par son père

a été baptisé dans l'Eglise de Combrimont-  
le-Grand  
Parrain  
Frédéric Viguerat  
Marraine  
Mortense Faur, les deux de  
Combrimont-le-Grand

(Ad. Corriveau  
Gare)

N<sup>o</sup> 69  
Gallandat  
Emile

Gallandat Emile  
fil de Aimé  
et de Rosette née Chevalley, sa femme  
de Rouvray  
domiciliée près Combrimont-le-Grand  
est né au dit lieu le premier Octobre  
mil-huit-cent-septante-quatre à huit heures  
du matin  
Inscrit sur la déclaration faite par le  
père  
agé d'environ vingt-sept ans  
Le Douze Octobre mil-huit-cent-  
septante-quatre

(Ad. Corriveau  
Gare)

Le six Décembre mil-huit-  
cent-septante-quatre l'enfant d'autre part  
présenté par son père

a été baptisé dans l'Eglise de Combrimont-  
le-Grand  
Parrain  
Jules Rebeaud  
Edouard Acéritier  
Marraines  
Eugénie Rebeaud  
Eliot Gallandat

(Ad. Corriveau  
Gare)



## DE LA PAROISSE de Combremont

1874

## Naissances.

## Baptêmes.

Extrait des Registres civils de la circonscription de Neuchâtel

Viogel-Fanny Emma

fille de François Louis

et de Charlotte Louise née Reust, sa femme  
de Combremont-le-Petit

domiciliée à Serrière

est née à Serrière le premier Mars  
mil-huit-cent-soixante-deux à six heures  
du matin

Inscrit sur la déclaration faite par le

père  
age d'environ trente-cinq ansLe quatre Mars mil-huit-cent-  
soixante-deux. Signé: Louis Barbier, officier de l'état-civilPour copie conforme. (Cad. Corriveau  
Car)Le mil-huit-  
cent l'enfant d'autre part  
présenté para été baptisé dans l'Eglise d  
Parrain

Marraine

Extrait des Registres civils de la circonscription de Neuchâtel

Viogel-Elisabeth Louise

fille de François Louis

et de Charlotte Louise née Reust, sa femme  
de Combremont-le-Petit

domiciliée à Serrière

est née à Serrière le quatre Mars  
mil-huit-cent-soixante-quatre à trois heures  
du matin

Inscrit sur la déclaration faite par le

père  
age d'environ trente-sept ansLe dix-sept Mars mil-huit-cent-  
soixante-quatre. Signé: Louis Barbier, officier de l'état-civilPour copie conforme (Cad. Corriveau  
Car)Le mil-huit-  
cent l'enfant d'autre part  
présenté para été baptisé dans l'Eglise d  
Parrain

Marraine

Extrait des Registres civils de la circonscription de Neuchâtel

Viogel-François Louis

fil de François Louis

et de Charlotte Louise née Reust, sa femme,  
de Combremont-le-Petit

domiciliée à Serrière

est né à Serrière le vingt-trois Mars  
mil-huit-cent-septante à deux heures  
du jour

Inscrit sur la déclaration faite par le

père  
age d'environ quarante-trois ansLe vingt-sept Mars mil-huit-cent-  
septante. Signé: Louis Barbier, officier de l'état-civilPour copie conforme (Cad. Corriveau  
Car)Le mil-huit-  
cent l'enfant d'autre part  
présenté para été baptisé dans l'Eglise d  
Parrain

Marraine

N° 70

Viogel-

Fanny Emma

Transcrit avec l'autorisation  
du Département de Justice et  
Police en date du 21 septembre  
1874 et le consentement de la  
commune d'origine, cette dernière  
pièce demeurant aux archives de  
la paroisse.(Cad. Corriveau  
Car)

N° 71.

Viogel-

Elisabeth Louise

Transcrit avec l'autorisation  
du Département de Justice et  
Police en date du 21 septembre  
1874 et le consentement de la  
commune d'origine, cette dernière  
pièce déposant aux archives  
de la paroisse.(Cad. Corriveau  
Car)

N° 72

Viogel-

François Louis

Transcrit avec l'autorisation  
du Département de Justice  
et Police en date du 21 septem-  
bre 1874 et le consentement  
de la commune d'origine, cette  
dernière pièce déposant aux  
archives de la paroisse.(Cad. Corriveau  
Car)



# REGISTRE DES NAISSANCES

1874

N<sup>o</sup> 73.

Vioget  
Bertha Caroline

Transcrit avec l'autorisation  
du Département de Justice  
et Police en date du 21 Sep-  
tembre 1874 et le consentement  
de la commune d'origine, cette  
dernière pièce déposant aux  
archives de la paroisse.

(Cd. Correvaux  
Paris)

*Extrait des registres civils de la circonscription de St-Blaise. Neuchâtel*  
Vioget-Bertha Caroline  
fille de Samuel Henri  
et de Rose Caroline née Pélégan, sa femme  
de Combremont-le-Petit  
domiciliés à St-Blaise  
est née à St-Blaise le vingt-sept Novembre  
mil-huit-cent-soixante-six à cinq heures  
du matin  
Inscrit sur la déclaration faite par le  
père  
agé d'environ trente-six ans  
Le trente Novembre mil-huit-cent-  
soixante-six. Signé Paul Dardet, officier de l'état civil.  
Pour copie conforme. (Cd. Correvaux  
Paris)

Baptêmes.  
Le mil-huit-  
cent- l'enfant d'autre part  
présenté par  
a été baptisé dans l'Eglise d  
Parrain  
Marraine

N<sup>o</sup> 74

Vioget  
Auguste-Henri

Transcrit avec l'autorisation  
du Département de Justice  
et Police en date du 21 Sep-  
tembre 1874 et le consentement  
de la commune d'origine, cette  
dernière pièce déposant aux  
archives de la paroisse

(Cd. Correvaux  
Paris)

*Extrait des registres civils de la circonscription de St-Blaise. Neuchâtel*  
Vioget-Auguste Henri  
fil de Samuel Henri  
et de Rose Caroline née Pélégan, sa femme  
de Combremont-le-Petit  
domiciliés à St-Blaise  
est né à St-Blaise le trente Décembre  
mil-huit-cent-soixante-neuf à trois heures  
du soir  
Inscrit sur la déclaration faite par le  
père  
agé d'environ trente-neuf ans  
Le trois Janvier mil-huit-cent-  
septante. Signé Paul Dardet, officier de l'état civil  
Pour copie conforme. (Cd. Correvaux  
Paris)

Le mil-huit-  
cent- l'enfant d'autre part  
présenté par  
a été baptisé dans l'Eglise d  
Parrain  
Marraine

N<sup>o</sup> 75

Chevalley  
Julien Charles

Transcrit avec l'autorisa-  
tion du Département de  
Justice et Police en date  
du 12 Octobre 1874 et le  
consentement de la commune  
d'origine, cette dernière  
pièce déposant aux archives  
de la paroisse.

(Cd. Correvaux  
Paris)

*Extrait du registre des Naissances de la ville de Mantua, France.*  
Chevalley Julien Charles  
fil de Julien Samuel  
et de Louise née Zimmermuth, sa femme,  
de Combremont-le-Petit  
domiciliés à Mantua  
est né à Mantua le quinze Juillet  
mil-huit-cent-soixante-trois à une heure  
du matin  
Inscrit sur la déclaration faite par le  
père  
agé d'environ vingt-trois ans  
Le dix-huit Septembre mil-huit-cent-  
septante-quatre. Signé. Trucan, greffier en chef.  
Pour copie conforme (Cd. Correvaux  
Paris)

Le mil-huit-  
cent- l'enfant d'autre part  
présenté par  
a été baptisé dans l'Eglise d  
Parrain  
En outre de décision du Conseil d'Etat  
du vingt trois octobre mil huit cent  
huit quatre ~~Marraine~~ l'acte de  
naissance ci contre est complété par  
l'adjonction à la bourgeoisie de Com-  
bremont le Petit de la bourgeoisie de  
Champtauray  
l'officier de l'état civil  
Sig) E. Gilliaud  
Copie conforme  
à l'atteste. H. Fiaux



DE LA PAROISSE de Combremont

1874

Naissances.

Baptêmes.

N° 76  
Chevalley  
Eugène Louis

Extrait du Registre des Naissances de la ville de Nantes, France  
Chevalley Eugène Louis  
fil de Jules Samuel  
et de Louise née Tummermuth, sa femme  
de Combremont-le-Petit  
domicilié à Nantes  
est né à Nantes le vingt-cinq  
mil-huit-cent-soixante-quatre à huit heures  
du matin  
Inscrit sur la déclaration faite par le  
père  
age d'environ vingt-quatre ans  
Le vingt-un Septembre mil-huit-cent-  
septante-quatre. Signé: Peron, commis greffier  
Pour copie conforme (Cad. Correva An)

Le mil-huit-cent  
l'enfant d'autre part  
présenté par

a été baptisé dans l'Eglise de  
Parrain  
Ensuite de décision  
du Conseil d'Etat du  
vingt-trois octobre  
mil-huit-cent-soixante-  
quatre ci contre  
l'acte de naissance  
complet par  
la bourgeoisie de  
Combremont-le-Petit  
Marraine  
de Champtauvozy  
L'officier de l'état civil  
Sig E. Gilliard  
Copie conforme  
Atteste  
H. C. Fianc

Transcrit avec l'autorisation  
du Département de Justice  
Police en date du 12 Octobre  
1874 et le consentement de  
la commune d'origine,  
cette dernière pièce demeurant  
déposée aux archives de  
la paroisse.

(Cad. Correva An)

N° 77  
Chevalley  
Alfred Louis

Extrait du Registre des Naissances de la ville de Nantes, France  
Chevalley Alfred Louis  
fil de Jules Samuel  
et de Louise née Tummermuth, sa femme,  
de Combremont-le-Petit  
domicilié à Nantes  
est né à Nantes le vingt-Janvier  
mil-huit-cent-soixante-neuf à deux heures  
du matin  
Inscrit sur la déclaration faite par le  
père  
age d'environ vingt-huit ans  
Le vingt-un Septembre mil-huit-cent-  
septante-quatre. Signé: Peron, commis greffier  
Pour copie conforme (Cad. Correva An)

Le mil-huit-cent  
l'enfant d'autre part  
présenté par

a été baptisé dans l'Eglise de  
Parrain  
Ensuite de décision  
du Conseil d'Etat du  
vingt-trois octobre  
mil-huit-cent-soixante-  
quatre ci contre  
l'acte de naissance  
complet par  
la bourgeoisie de  
Combremont-le-Petit  
Marraine  
de Champtauvozy  
L'officier de l'état civil  
Sig E. Gilliard  
Copie conforme  
Atteste  
H. C. Fianc

Transcrit avec l'autorisation  
du Département de  
Justice et Police en date du  
12 Octobre 1874 et le consen-  
tement de la commune  
d'origine, cette dernière pièce  
demeurant déposée aux ar-  
chives de la paroisse.

(Cad. Correva An)

N° 78  
Chevalley  
Marie Louise

Extrait du Registre des Naissances de la ville de Nantes, France  
Chevalley Marie Louise  
fille de Jules Samuel  
et de Louise née Tummermuth, sa femme,  
de Combremont-le-Petit  
domicilié à Nantes  
est né à Nantes le vingt-neuf Mai  
mil-huit-cent-septante  
à douze heures  
du jour  
Inscrit sur la déclaration faite par le  
père  
age d'environ trente ans  
Le vingt-un Septembre mil-huit-cent-  
septante-quatre. Signé: Peron, commis greffier  
Pour copie conforme (Cad. Correva An)

Le mil-huit-cent  
l'enfant d'autre part  
présenté par

a été baptisé dans l'Eglise de  
Parrain  
Ensuite de décision  
du Conseil d'Etat du  
vingt-trois octobre  
mil-huit-cent-soixante-  
quatre ci contre  
l'acte de naissance  
complet par  
la bourgeoisie de  
Combremont-le-Petit  
Marraine  
de Champtauvozy  
L'officier de l'état civil  
Sig E. Gilliard  
Copie conforme  
Atteste  
H. C. Fianc

Transcrit avec l'autorisation  
du Département de  
Justice et Police en date du  
12 Octobre 1874 et le  
consentement de la  
commune d'origine, cette  
dernière pièce demeurant  
déposée aux archives de  
la paroisse.

(Cad. Correva An)



# REGISTRE DES NAISSANCES

1874

N° 79  
Chevalley  
Paul Emile

Transcrit avec l'autorisation  
du Département de Justice et  
Police en date du 12 octobre  
1874 et le consentement de la  
commune d'origine, cette dernière  
pièce demeurant déposée aux  
Archives de la cure -

Cad. Corriveau  
Can

N° 80  
Desargens  
Aimé Louis

\_\_\_\_\_

N° 81.  
Chevalley  
Ulysse Aimé

\_\_\_\_\_

Naissances.	Baptêmes.
<p>Extrait du Registre des Naissances de la ville de Nantes - France - Chevalley Paul Emile fil de Jules Samuel et de Louise née Timmermütz, sa femme, de Combrmont-le-Petit domicilié à Nantes est né à Nantes le dix-sept Octobre mil-huit-cent-septante-trois à douze heures de la nuit Inscrit sur la déclaration faite par le père agé d'environ trente-trois ans Le vingt-un Septembre mil-huit-cent- septante-quatre. Signé: Peron, commissaire Pour copie conforme Cad. Corriveau Can</p>	<p>Le cent- vingt-huit présenté par l'enfant d'autre part a été baptisé dans l'Eglise d Combrmont-le-Petit Parrain Magrain Marraine Champlauray Copie conforme L'officier de l'état civil Et Gilliam Latteste Hofmann</p>
<p>Desargens Aimé Louis fil de François et de Lisette Frédérique Louise née Thoney, sa femme de Sargens domicilié à Combrmont-le-Grand est né à Combrmont-le-Grand le cinq Novembre mil-huit-cent-septante-quatre à cinq heures du matin Inscrit sur la déclaration faite par le père agé d'environ trente-huit ans Le dix-sept Novembre mil-huit-cent- septante-quatre Cad. Corriveau Can</p>	<p>Le six Décembre mil-huit- cent-septante-quatre l'enfant d'autre part présenté par le père a été baptisé dans l'Eglise de Combrmont- le-Grand Parrain Aimé Tacheron Constant Gilliam Marraine Louise Travez Elise Tacheron Cad. Corriveau Can</p>
<p>Chevalley Ulysse Aimé fil de Louis Daniel et de Susanne Sylvie née Chevalley, sa femme de Champlauray domicilié près Champlauray est né au dit-lieu le vingt-Novembre mil-huit-cent-septante-quatre à six heures du matin Inscrit sur la déclaration faite par le père agé d'environ quarante ans Le trente Novembre mil-huit-cent- septante-quatre Cad. Corriveau Can</p>	<p>Le quatorze Février mil-huit- cent-septante-cinq l'enfant d'autre part présenté par son père a été baptisé dans l'Eglise de Combrmont- le-Grand. Parrain Elie Aimé Chevalley Félix Chevalley Marraine Julie Chevalley Louise Coigny Cad. Corriveau Can</p>



## DE LA PAROISSE de Combrémont

1874.

Naissances.	Baptêmes.
<p>N<sup>o</sup> 82 Rossier Lucie Isaline</p> <p>Rossier Lucie Isaline. fille de Fritz et de Jenny née Pabud, sa femme de Villarzel domiciliée à Trylören (près ce lieu) est née à Trylören le vingt-six Novembre mil-huit-cent-septante-quatre à sept heures du soir</p> <p>Inscrit sur la déclaration faite par le frère du père age d'environ seize ans Le Deux Décembre mil-huit-cent- septante-quatre</p> <p>(Ced. Correvon Cote)</p>	<p>Le quatorze Février mil-huit- cent-septante-cinq l'enfant d'autre part présenté par son père</p> <p>a été baptisé dans l'Eglise de Combrémont- le-Grand Parrain Emile Fatébert</p> <p>Marraine Isaline Fatébert</p> <p>(Ced. Correvon Cote)</p>
<p>N<sup>o</sup> 83 Degex Alain</p> <p>Degex Alain fil. et de Lise, fille de Jean Abram de Prabin domiciliée à Champlauray est né à Champlauray le premier Décembre mil-huit-cent-septante-quatre à huit heures du soir</p> <p>Inscrit sur la déclaration faite par la sage-femme Centivier et qui m'a été transmise par le age d'environ Juge de Paix de la section de Combrémont Le Douze Décembre mil-huit-cent- septante-quatre</p> <p>(Ced. Correvon Cote)</p>	<p>Le cinq Février mil-huit- cent-septante-cinq l'enfant d'autre part présenté par sa tante</p> <p>a été baptisé dans l'Eglise de Combrémont- le-Grand Parrain Louis Degex</p> <p>Marraine Marie Degex</p> <p>(Ced. Correvon Cote)</p>
<p>N<sup>o</sup> 84. Duvillard Lina</p> <p>Duvillard Lina fille et de Julie, fille de Jean Pierre de Combrémont-le-Petit y domiciliée est née à Combrémont-le-Petit le Douze Décembre mil-huit-cent-septante-quatre à six heures du matin</p> <p>Inscrit sur la déclaration faite par le grand-père de l'enfant age d'environ cinquante-quatre ans Le Douze Décembre mil-huit-cent- septante-quatre</p> <p>(Ced. Correvon Cote)</p>	<p>Le sept Janvier mil-huit- cent-septante-cinq l'enfant d'autre part présenté par sa marraine</p> <p>a été baptisé dans l'Eglise de Combrémont- le-Petit Parrain Jean Duvillard</p> <p>Marraine Louise Pidoux</p> <p>(Ced. Correvon Cote)</p>



# REGISTRE DES NAISSANCES

1874

N<sup>o</sup> 85  
Nicaly  
Olympe Elisa

Nicaly Olympe Elisa  
fille de Charles Daniel  
et de Susanne Rosine née Crisinel, sa femme  
de Combremont-le-Petit et de Moudon  
domiciliée à Combremont-le-Petit  
est née à Combremont-le-Petit le 20<sup>me</sup> Décembre  
mil-huit-cent-septante-quatre à six heures  
du matin  
Inscrit sur la déclaration faite par le  
père  
agé d'environ trente-sept ans  
Le dix-sept Décembre mil-huit-cent-  
septante-quatre

(Ad. Correvon  
Pastor)

## Baptêmes.

Le quatorze Janvier mil-huit-  
cent-septante-cinq l'enfant d'autre part  
présenté par son père  
a été baptisé dans l'Eglise de Combremont-  
le-Petit  
Parrain  
Le père  
Marraine  
La mère  
(Ad. Correvon  
Pastor)

N<sup>o</sup> 86  
Chevalley  
Eugène Alois

Extrait de Registre de l'Etat-civil de la paroisse de Lausanne  
Chevalley Eugène Alois  
fil de Emma, fille elle-même  
et de Pierre Louis  
de Champlauray  
domiciliée à Lausanne  
est né à Lausanne le trente Septembre  
mil-huit-cent-septante-quatre à huit heures  
du soir  
Inscrit sur la déclaration faite par le  
Juge de Paix du Cercle de Lausanne, laquelle  
agé d'environ est déposée aux archives  
Le seize Octobre mil-huit-cent-  
septante-quatre. L'Officier de l'Etat-civil  
Pour copie conforme  
(Ad. Correvon  
Pastor)

Le vingt-quatre Décembre mil-huit-  
cent-septante-quatre l'enfant d'autre part  
présenté par sa grand-mère  
a été baptisé dans l'Eglise de Combremont-  
le-Grand  
Parrain  
Alois Schryber  
Marraine  
Elise Chevalley  
Rose Madeleine Paccard  
(Ad. Correvon  
Pastor)

N<sup>o</sup> 87  
Aigras  
Anna

Aigras Anna  
fille de Charles Constant  
et de Elise née Vernez, sa femme  
de Combremont-le-Petit  
y domiciliée  
est née à Combremont-le-Petit le dix-sept Décembre  
mil-huit-cent-septante-quatre à huit heures  
du soir  
Inscrit sur la déclaration faite par le  
père  
agé d'environ trente ans  
Le vingt-deux Décembre mil-huit-cent-  
septante-quatre

(Ad. Correvon  
Pastor)

Le quatorze Janvier mil-huit-  
cent-septante-cinq l'enfant d'autre part  
présenté par son père  
a été baptisé dans l'Eglise de Combremont-  
le-Petit  
Parrain  
Le père  
Marraine  
La mère  
(Ad. Correvon  
Pastor)



DE LA PAROISSE de Combremont

1874

N<sup>o</sup> 88  
Marquet  
Léa

Naissances	Baptêmes
<p>Marquet Léa fille d'Henri et de Julie née Degex, sa femme, de Gommartin domiciliés le père à Demaref, la mère à Champlauray est née à Champlauray le vingt quatre décembre mil-huit-cent-septante-quatre à deux heures du matin Inscrit sur la déclaration faite par le père agé d'environ vingt-cinq ans le vingt-sept décembre mil-huit cent septante-quatre</p> <p style="text-align: right;">(C<sup>ad.</sup> Correvon Curé)</p>	<p>Le quatorze Février mil-huit- cent-septante-cinq l'enfant d'autre part présenté par son père a été baptisé dans l'Eglise de Combremont- le-Grand Parrain Louis Degex Marraine Marie Degex (C<sup>ad.</sup> Correvon Curé)</p>

1875

N<sup>o</sup> 89  
Deytra  
Julien François

<p>Deytra Julien François fils de Louis Samuel et de Marie Louise née Bettex, sa femme, de Combremont-le-Petit-et-de-Châtillon domiciliés à Combremont-le-Grand est né à Combremont-le-Grand le quatre Janvier mil-huit-cent-septante-cinq à onze heures du matin Inscrit sur la déclaration faite par le père agé d'environ trente-trois ans le vingt-un Janvier mil-huit cent septante-cinq</p> <p style="text-align: right;">(C<sup>ad.</sup> Correvon Curé)</p>	<p>Le Dix-neuf Février mil-huit- cent-septante-cinq l'enfant d'autre part présenté par son père a été baptisé dans l'Eglise de Combremont- le-Grand Parrain Julien Tapis Marraine Lina Tapis</p>
---	--

N<sup>o</sup> 90  
Badoux  
Cécile Lina

<p>Badoux Cécile Lina fille d'Almé et d'Elisa née Tapis, sa femme de Crémier domiciliés à Combremont-le-Grand est née à Combremont-le-Grand le treize Janvier mil-huit-cent-septante-cinq à une heure du jour Inscrit sur la déclaration faite par le père agé d'environ vingt-trois ans le vingt-un Janvier mil-huit cent septante-cinq</p> <p style="text-align: right;">(C<sup>ad.</sup> Correvon Curé)</p>	<p>Le sept Mars mil-huit- cent-septante-cinq l'enfant d'autre part présenté par son père a été baptisé dans l'Eglise de Combremont- le-Grand Parrain Edouard Clot Constant Brüd Marraine Lina Tapis Julie Gilliard (C<sup>ad.</sup> Correvon Curé)</p>
--	--



REGISTRE DES NAISSANCES

1875

N<sup>o</sup> 91

Charbon  
Ullyse

Charbon Ullyse  
fils de Charles Emile  
et de Marié née Cosandey, sa femme  
de Tréfortun  
y domicilié  
est né à Tréfortun le vingt-trois  
Janvier mil-huit-cent-septante-cinq  
à six heures du matin  
Inscrit sur la déclaration faite par  
le père  
age d'environ vingt-neuf ans  
le vingt-neuf Janvier mil-huit cent  
septante-cinq

(Ed. Correvon  
Curé)

Baptêmes

Le mil-huit-cent  
l'enfant d'autre part  
présenté par  
a été baptisé dans l'Eglise de  
Parrain  
Mort sans baptême  
Marraine

N<sup>o</sup> 92

Viguerat  
Armand

Viguerat Armand  
fils de Louis  
et de Julie née Beppieray, sa femme  
de Combremont-le-Grand  
y domicilié  
est né à Combremont-le-Grand le Douze  
Février mil-huit-cent-septante-cinq  
à une heure du matin  
Inscrit sur la déclaration faite par  
le père  
age d'environ trente-cinq ans  
le vingt-trois Février mil-huit cent  
septante-cinq

(Ed. Correvon  
Curé)

le vingt-deux Mai mil-huit-cent  
septante-cinq l'enfant d'autre part  
présenté par son père  
a été baptisé dans l'Eglise de Combremont-  
le-Grand Parrain  
Emile Viguerat  
Marraine  
Méry Beppieray

(Ed. Correvon  
Curé)

N<sup>o</sup> 93

Chevalley  
Ernest

Chevalley Ernest  
fils de Jean Daniel  
et de Jenny née Martin, sa femme,  
de Champlauray  
y domicilié  
est né à Champlauray le dix-sept  
Février mil-huit-cent-septante-cinq  
à onze heures du soir  
Inscrit sur la déclaration faite par  
le père  
age d'environ trente-huit ans  
le vingt-cinq Février mil huit cent  
septante-cinq

(Ed. Correvon  
Curé)

le quatre Avril mil huit-cent  
septante-cinq l'enfant d'autre part  
présenté par son père  
a été baptisé dans l'Eglise de Tréfortun  
Parrain  
Louis Thuillard, Elie Louis  
Chevalley  
Marraine  
Lucie Correvon, Lydie  
Cosandey  
(Ed. Correvon  
Curé)



DE LA PAROISSE d

1875

Naissances

Baptêmes

N° 94  
Chevalley  
Louise Wilma

Chevalley Louise Wilma  
fille de Emile Daniel  
et de Justine née Chevalley, sa femme  
de Champlauray  
domiciliée à Champlauray  
est née à Champlauray le Dix-huit  
Février mil-huit-cent-septante-cinq  
à deux heures du matin  
Inscrit sur la déclaration faite par  
le père  
agé d'environ trente-six ans  
le vingt-huit Février mil-huit cent  
septante-cinq

Le deux avril mil huit-  
cent-septante-cinq l'enfant d'autre part  
présenté par son père  
a été baptisé dans l'Eglise de Combremont-  
le-Grand Parrain  
Jean Louis Chevalley  
Henri Chevalley

Marraine  
Rose Louise Chevalley, veuve de  
Champlauray  
Ed. Correvon  
Pastor

Ed. Correvon  
Pastor

Extrait des Registres des Naissances de la ville de Mulhouse

N° 95  
Chevalley  
Albert Daniel

Chevalley Albert Daniel  
fils de Jacob Daniel  
et de Elise Marie née Seyler, sa femme,  
de Champlauray  
domiciliée à Mulhouse, Alsace  
est né à Mulhouse le premier  
Septembre mil-huit-cent-septante-quatre à  
sept heures du soir  
Inscrit sur la déclaration faite par  
le père  
agé d'environ quarante-un ans  
le deux Septembre mil-huit cent  
septante-cinq  
L'officier de l'état-civil. J. Weiss.  
Signé J. Weiss.  
Pour copie conforme Ed. Correvon  
Pastor

Le mil huit-  
cent l'enfant d'autre part  
présenté par

a été baptisé dans l'Eglise d  
Parrain

Marraine

Transcrit avec l'autorisa-  
tion du Département de  
Justice et Police en date  
du 26 Février 1875 et le  
consentement de la commune  
d'origine, lequel demeure  
aux Archives.

Ed. Correvon  
Pastor

Ed. Correvon  
Pastor

N° 96  
Pahud  
Julia Céline

Pahud Julia Céline  
fille  
de Céline  
d'Ogen  
domiciliée à Trylorren  
est née à Trylorren le seize  
Mars mil-huit-cent-septante-cinq  
à deux heures du soir  
Inscrit sur la déclaration faite par  
la mère de l'enfant  
agé d'environ  
le vingt-trois Mars mil huit cent  
septante-cinq.

Le mil huit-  
cent l'enfant d'autre part  
présenté par

a été baptisé dans l'Eglise d  
Parrain  
Décédée sans baptême

Marraine

Ed. Correvon  
Pastor



REGISTRE DES NAISSANCES

1875

N<sup>o</sup> 97  
Chevalley  
Annais

**Naissances**  
Chevalley Annais  
fille de Jacques Daniel  
et de Jeannette née Vuagniaux, sa femme  
de Champlauray  
y domiciliée  
est née à Champlauray le neuf  
avril mil-huit-cent-septante-cinq  
à neuf heures du soir  
Inscrit sur la déclaration faite par  
le père  
agé d'environ quarante-sept ans  
Le onze avril mil-huit cent  
septante-cinq

**Baptêmes**  
Le mil-huit-cent  
septante-cinq  
présenté par l'enfant d'autre part  
a été baptisé dans l'Eglise de  
Parrain  
Décédé sans baptême  
Marraine

(Ced. Correvon  
Parrain)

N<sup>o</sup> 98  
Nicaly  
Henri Louis

**Naissances**  
Nicaly Henri Louis  
fil de Louis Samuel  
et de Sylvie Jenny née Crésinot, sa femme  
de Combremont-le-Petit et de Moudon  
y domiciliée à Combremont-le-Petit  
est né à Combremont-le-Petit le premier  
avril mil-huit-cent-septante-cinq  
à sept heures du matin  
Inscrit sur la déclaration faite par  
le père  
agé d'environ trente-un ans  
Le dix avril mil-huit cent  
septante-cinq

**Baptêmes**  
Le sept Mai mil-huit-cent  
septante-cinq  
présenté par son père l'enfant d'autre part  
a été baptisé dans l'Eglise de Combremont-  
le-Grand Parrain  
Henri Belter, de Combremont-  
le-Petit  
Marraine  
Elise Néglon, de Courtilles

(Ced. Correvon  
Parrain)

(Ced. Correvon  
Parrain)

N<sup>o</sup> 99  
Gilliand  
Théophile

**Naissances**  
Gilliand Théophile  
fil de Jean Gabriel  
et de Susanne Henriette née D'arvel, sa femme  
de Combremont-le-Grand  
y domiciliée  
est né à Combremont-le-Grand le dix  
avril mil-huit-cent-septante-cinq  
à huit heures du soir  
Inscrit sur la déclaration faite par  
le père  
agé d'environ quarante-six ans  
Le dix-neuf avril mil-huit cent  
septante-cinq

**Baptêmes**  
Le quatorze Mai mil-huit-cent  
septante-cinq  
présenté par son père l'enfant d'autre part  
a été baptisé dans l'Eglise de Combremont-  
le-Grand Parrain  
Edouard Gilliand  
Jacques Déring  
Marraine  
Emma Gilliand  
Louise Martin

(Ced. Correvon  
Parrain)

(Ced. Correvon  
Parrain)



DE LA PAROISSE de Combremont

Naissances	Baptêmes
<p>N<sup>o</sup> 100 Gilliand Henri Frédéric</p> <p>Gilliand Henri Frédéric fils de Charles et de Lydie née Cachin, sa femme de Combremont-le-Grand y domiciliés est né à Combremont-le-Grand le vingt avril mil-huit-cent-septante-cinq à six heures du soir Inscrit sur la déclaration faite par le père agé d'environ trente-trois ans le vingt-trois avril mil-huit cent septante-cinq.</p> <p style="text-align: right;">(Ad. Correvon Curé)</p>	<p>Le vingt-deux Mai mil-huit- cent-septante-cinq l'enfant d'autre part présenté par son père a été baptisé dans l'Eglise d. Parrain Frédéric Cachin, de Seigneux Marraine Louise Gilliand (Ad. Correvon Curé)</p>
<p>N<sup>o</sup> 101 Chevalley Adeline Lucie</p> <p>Chevalley Adeline Lucie fille de Rodolphe et de Fanny Louise née Chevalley, sa femme de Chamblauray domiciliés près Combremont-le-Grand est née au dit lieu le douze avril mil-huit-cent-septante-cinq à quatre heures du matin Inscrit sur la déclaration faite par le père agé d'environ trente-sept ans le vingt-trois avril mil-huit cent septante-cinq.</p> <p style="text-align: right;">(Ad. Correvon Curé)</p>	<p>Le vingt-trois Mai mil-huit- cent-septante-cinq l'enfant d'autre part présenté par son père a été baptisé dans l'Eglise de Combremont- le-Grand Parrains Jules Chevalley Paul Chevalley Marraines Adèle Chevalley Lina Chevalley (Ad. Correvon Curé)</p>
<p>Extrait des Registres de la paroisse de Nuvilly (Fribourg)</p>	
<p>N<sup>o</sup> 102 Schwab Lina</p> <p>Schwab Lina fille de Frédéric et de Marie Henriette née Henchoz, sa femme de Châtreaux, Canton de Fribourg domiciliés à Nuvilly est née à Nuvilly le trente décembre mil-huit-cent-septante-quatre à deux heures du soir Inscrit sur la déclaration faite par le père agé d'environ le quinze mai mil-huit cent septante-cinq. Signé L. Dubey curé Pour copie conforme (Ad. Correvon Curé)</p>	<p>Le quatorze Mai mil-huit- cent-septante-cinq l'enfant d'autre part présenté par son père a été baptisé dans l'Eglise de Combremont- le-Grand Parrain Louis Schwab Marraine Louise Schwab, mère et sœur de l'enfant. (Ad. Correvon Curé)</p>



REGISTRE DES NAISSANCES

1875

N<sup>o</sup> 103

Beltex  
Charles Théodore

Transcrit avec le consentement  
de la commune de Combremont-  
le-Grand et la permission du  
Département de Justice et  
Police en date du 14 Mai  
1875 -

(Ced. Correvois  
Paris)

N<sup>o</sup> 104  
Gilliand  
Chevalley  
Aimé

+

N<sup>o</sup> 105

Dumont

Charles

Le suite de décision du  
Conseil d'Etat du 2 novem-  
bre 1894, l'acte de naissan-  
ce ci contre est rectifié en  
ces sens qu'à la commune  
de Combremont-le-Grand  
seule indiquée comme lieu  
d'origine doit être ajou-  
tée celle de Genève  
Combremont-le-Grand le  
huit décembre mil huit  
cent quarante quatre.

L'off. de l'état civil,

signé: G. Gilliand

Copie conforme

L'atteste: Leclercq

Naiissances	Baptêmes
<p>Extrait des Registres des Naissances de l'ancien Duché de Bade</p> <p>Beltex Charles Théodore fils de Jean Frédéric et de Elise Sophie Frédérique née Paulus, sa femme de Combremont-le-Grand domicilié à Heintzenhausen (Soheim) Baden est né à Heintzenhausen le dix-huit sept cent septante-cinq à une heure du soir Inscrit sur la déclaration faite par le père agé d'environ Le dix-neuf sept cent septante-cinq. Signé / L'off. de l'état-civil: Etienne Schlegel Pour copie conforme (Ced. Correvois Paris)</p>	<p>Le dix-huit cent septante-cinq l'enfant d'autre part présenté par a été baptisé dans l'Eglise de Parrain Marraine</p>
<p>Gilliand Aimé fils de Jules et de Louise née Rey, sa femme, de Combremont-le-Grand y domicilié est né à Combremont-le-Grand le onze Mai mil-huit-cent septante-cinq à sept heures du soir Inscrit sur la déclaration faite par le père agé d'environ trente-quatre ans le vingt-trois Mai mil-huit cent septante-cinq. (Ced. Correvois Paris)</p>	<p>Le onze juillet mil-huit- cent-septante-cinq l'enfant d'autre part présenté par son père a été baptisé dans l'Eglise de Combremont- le-Grand Parrain Aimé Gilliand Marraine Alice Chevalley, (Ced. Correvois Paris)</p>
<p>Dumont Charles fils de Alfred François et de Rosine née Ding, sa femme de Combremont-le-Grand y domicilié est né à Combremont-le-Grand le quatre juin mil-huit-cent septante-cinq à deux heures du soir Inscrit sur la déclaration faite par le père agé d'environ quarante-cinq ans Le trois juin mil huit cent septante-cinq (Ced. Correvois Paris)</p>	<p>Le vingt Août mil-huit- cent septante-cinq l'enfant d'autre part présenté par son père a été baptisé dans l'Eglise de Combremont- le-Grand Parrain Albert Ding Marraine Laure Dumont (Ced. Correvois Paris)</p>



## DE LA PAROISSE de Combremont

1875

## Naiissances

## Baptêmes

N<sup>o</sup> 106

Bettex

Jules-Louis

Bettex Jules-Louis  
 fils de Jacques Daniel  
 et de Jeanne Françoise née Favre, sa femme  
 de Combremont-le-Petit  
 y domicilié  
 est né à Combremont-le-Petit le Douze  
 Juin mil-huit-cent-septante-cinq  
 à trois heures du soir  
 Inscrit sur la déclaration faite par

le père  
 âgé d'environ quarante-un ans  
 Le vingt-trois Juin mil-huit cent  
 septante-cinq

C<sup>o</sup>. Correvon  
Curé

Le Dix-huit Juillet mil huit-  
 cent-septante-cinq l'enfant d'autre part  
 présenté par son père

a été baptisé dans l'Eglise de Combremont-  
 le-Grand Parrain  
 Louis Bettex

Marraine

Julie Favre de Thierren  
 Lina Bettex

C<sup>o</sup>. Correvon  
CuréN<sup>o</sup> 107

Jaquier

Henri

Jaquier Henri  
 fils de Jean François  
 et de Elise Françoise née Bettex, sa femme  
 de Villars le Comté  
 domicilié à Combremont-le-Petit  
 est né à Combremont-le-Petit le vingt  
 Juin mil-huit-cent-septante-cinq  
 à sept heures du soir  
 Inscrit sur la déclaration faite par

le père  
 âgé d'environ quarante ans  
 Le trois Juillet mil-huit cent  
 septante-cinq

Le quinze Août mil huit-  
 cent-septante-cinq l'enfant d'autre part  
 présenté par son père

a été baptisé dans l'Eglise de Combremont-  
 le-Grand Parrain  
 Alexis Bettex

Marraine

Méry Pidoux, de Villars-le-Comté.

C<sup>o</sup>. Correvon  
CuréN<sup>o</sup> 108

Jaqqi

Jules

Jaqqi Jules  
 fils de Pierre  
 et d'Elisabeth de Müllinen née Fafri, sa femme  
 de Lenk, Canton de Berne  
 domicilié à Treytorrens  
 est né à Treytorrens le sept  
 Juillet mil-huit-cent-septante-cinq  
 à deux heures du soir  
 Inscrit sur la déclaration faite par

le père  
 âgé d'environ trente-deux ans  
 Le dix-huit Juillet mil huit cent  
 septante-cinq

C<sup>o</sup>. Correvon  
Curé

Le huit Octobre mil huit-  
 cent-septante-cinq l'enfant d'autre part  
 présenté par son père

a été baptisé dans l'Eglise de Combremont-  
 le-Grand Parrain  
 Abram Jaqqi

Marraine

Catherine de Müllinen

C<sup>o</sup>. Correvon  
Curé



REGISTRE DES NAISSANCES

1825

N<sup>o</sup> 109

Rebeaud  
Henri Philibert

**Naissances**  
Rebeaud Henri Philibert  
fils d'Emile  
et de Henriette née Michoud, sa femme,  
de Roviny et d'Yvonand  
domiciliés à Combrémont-le-Petit  
est né à Combrémont-le-Petit le onze  
juillet mil-huit-cent-septante-cinq  
à six heures du soir  
Inscrit sur la déclaration faite par  
le père  
agé d'environ trente-sept ans  
Le vingt-deux juillet mil-huit cent  
septante-cinq  
(Ed. CORREYON  
Paris)

**Baptêmes**  
Le vingt-neuf août mil-huit-  
cent-septante-cinq l'enfant d'autre part  
présenté par son père  
a été baptisé dans l'Eglise de Combrémont-  
le-Grand Parrain  
Philibert Gallandat  
Marraine  
Jenny Chevalley  
(Ed. CORREYON  
Paris)

N<sup>o</sup> 110

Viguerat  
Henri

**Naissances**  
Viguerat Henri  
fils de Jules  
et de Lydie née Pidoux, sa femme,  
de Combrémont-le-Grand  
y domiciliés  
est né à Combrémont-le-Grand le vingt-  
trois juillet mil-huit-cent-septante-cinq  
à trois heures du soir  
Inscrit sur la déclaration faite par  
le père  
agé d'environ trente-cinq ans  
Le vingt-huit juillet mil-huit cent  
septante-cinq

**Baptêmes**  
Le mil-huit-  
cent l'enfant d'autre part  
présenté par  
a été baptisé dans l'Eglise d'  
Parrain  
Décédé sans baptême  
Marraine

N<sup>o</sup> 111

Michod  
Henri Louis

**Naissances**  
Michod Henri Louis  
fils de Jacques Louis  
et de Georgette Annette Caroline née Testuz, sa femme,  
de Lucen  
domiciliés le père à Cery, la mère à Combrémont-le-Petit  
est né à Combrémont-le-Petit le vingt-  
deux juillet mil-huit-cent-septante-cinq  
à une heure du soir  
Inscrit sur la déclaration faite par  
le grand-père maternel  
agé d'environ  
Le trois août mil-huit cent  
septante-cinq  
(Ed. CORREYON  
Paris)

**Baptêmes**  
Le mil-huit-  
cent l'enfant d'autre part  
présenté par  
a été baptisé dans l'Eglise d'  
Parrain  
Marraine

2  
6  
6  
6  
10

Co  
le  
ce  
ce  
d  
se  
d  
te  
e  
h  
ce



DE LA PAROISSE de Combrément

1875

N<sup>o</sup> 112  
Germond  
Louis

**Naissances**  
Germond Louis  
fils de Jean Pierre  
et de Suzanne Octavie Louise née Correvon, sa femme  
de Lovatton  
domiciliés à Trystorren  
est né à Trystorren le vingt-cinq  
juillet mil-huit-cent-septante-cinq  
à quatre heures du matin  
Inscrit sur la déclaration faite par  
le père  
agé d'environ cinquante-quatre ans  
le cinq juillet mil-huit cent  
septante-cinq  
(C<sup>ad.</sup> Correvon  
Parrain)

**Baptêmes**  
Le mil-huit-cent  
l'enfant d'autre part  
présenté par  
a été baptisé dans l'Eglise de  
Parrain  
Mort sans baptême  
Marraine

N<sup>o</sup> 113  
Duffay  
Julien

Par décision du  
Conseil d'Etat  
du 7 juillet  
1874 l'acte  
de naissance  
est rectifié en  
ce sens que le  
nom de Duffay  
est devenu  
Duffay  
L'officier de l'état civil  
a signé  
ce qui conforme  
l'acte  
au 1<sup>er</sup> homme

Duffay Julien  
fils de Isaac Daniel  
et de Adèle née Pittet, sa femme  
de Sassel et Palézieux  
domiciliés à L'Acley, près Combrément-le-Grand  
est né à L'Acley le vingt-un  
Août mil-huit-cent-septante-cinq  
à deux heures du matin  
Inscrit sur la déclaration faite par  
le père  
agé d'environ quarante-cinq ans  
le vingt-huit Août mil-huit cent  
septante-cinq  
(C<sup>ad.</sup> Correvon  
C<sup>ad.</sup>)

Le vingt-neuf Octobre mil-huit-cent-septante-cinq  
l'enfant d'autre part  
présenté par son père  
a été baptisé dans l'Eglise de Combrément-le-Grand  
Parrain  
Ernest Gilliard  
Marraine  
Emma Gilliard  
(C<sup>ad.</sup> Correvon  
Parrain)

N<sup>o</sup> 114  
Genier  
Julien Alfred

Genier Julien Alfred  
fils de Eugène  
et de Julie née Ceignoz, sa femme  
de Thierron  
domiciliés le père à Thierron, la mère à Combrément-le-Petit  
est né à Combrément-le-Petit le vingt-un  
Août mil-huit-cent-septante-cinq  
à six heures du matin  
Inscrit sur la déclaration faite par  
le père  
agé d'environ vingt-quatre ans  
le vingt-neuf Août mil-huit cent  
septante-cinq  
(C<sup>ad.</sup> Correvon  
C<sup>ad.</sup>)

Le mil-huit-cent  
l'enfant d'autre part  
présenté par  
a été baptisé dans l'Eglise de  
Parrain  
Mort sans baptême  
Marraine



REGISTRE DES NAISSANCES

1875

N<sup>o</sup> 115

Chevalley  
Aimé Constant

**Naissances**  
Chevalley Aimé Constant  
fil de Jules  
et de Adèle née Gallandat, sa femme  
de Champlaurz  
y domicilié  
est né à Champlaurz le vingt-huit  
Août mil-huit-cent-septante-cinq  
à une heure du matin  
Inscrit sur la déclaration faite par  
le père  
agé d'environ vingt-sept ans  
Le huit Septembre mil-huit cent  
septante-cinq  
Ed. Correvon  
Père

**Baptêmes**  
Extrait des Registres des Naissances et Baptêmes d'Yvermand.  
Le vingt-quatre Octobre mil-huit-  
cent-septante-cinq l'enfant d'autre part  
présenté par son père  
a été baptisé dans l'Eglise de Rovigny  
Parrain  
Louis Daniel Chevalley, de  
Champlaurz  
Marraine  
Elise Gallandat, de Rovigny  
Signé / Jaulmes - Calame pasteur  
Pour copie conforme Ed. Correvon  
Pastor

N<sup>o</sup> 116

Gilliard  
Auguste

Gilliard Auguste  
fil de Charles Rodolphe  
et de Marie née Favre, sa femme  
de Combremont-le-Grand  
y domicilié  
est né à Combremont-le-Grand le vingt-sept  
Août mil-huit-cent-septante-cinq  
à six heures du matin  
Inscrit sur la déclaration faite par  
le père  
agé d'environ trente-neuf ans  
Le neuf Septembre mil-huit cent  
septante-cinq  
Ed. Correvon  
Père

Le seize décembre mil-huit-  
cent-septante-cinq, l'enfant d'autre part  
présenté par son père  
a été baptisé dans l'Eglise de Combremont-  
le-Grand. Parrain  
Auguste Monod à Neuf.  
Marraine  
Euphrasie Gilliard à Combremont-  
le-Grand.  
J. Dubuis  
officier provisoire de l'Etat civil

N<sup>o</sup> 117

Richardel  
Ullyse Edouard

Richardel Ullyse Edouard  
fil d'Aimé  
et de Marie Elise née Bettez, sa femme  
de Combremont-le-Petit  
y domicilié  
est né à Combremont-le-Petit le dix  
Septembre mil-huit-cent-septante-cinq  
à Douze heures du jour  
Inscrit sur la déclaration faite par  
le père  
agé d'environ vingt-un ans  
Le quinze Septembre mil-huit cent  
septante-cinq.  
Ed. Correvon  
Père

Le vingt-quatre Octobre mil-huit-  
cent-septante-cinq l'enfant d'autre part  
présenté par son père  
a été baptisé dans l'Eglise de Combremont-  
le-Grand Parrain  
Edouard Bettez  
Marraine  
Adèle Richardel  
Ed. Correvon  
Pastor



DE LA PAROISSE de Combrumont

1875

N<sup>o</sup> 118  
Chevalley  
Olympe

**Naissances**  
Chevalley Olympe  
fille d'Élie  
et de Elvine née Correvois, sa femme  
de Champlauraz  
y domiciliée  
est née à Champlauraz le deux  
Octobre mil-huit-cent-septante-cinq  
à deux heures du matin  
Inscrit sur la déclaration faite par  
le père  
agé d'environ vingt-six ans  
Le trois Octobre mil-huit cent  
septante-cinq  
C<sup>o</sup>. Correvois  
Père

**Baptêmes**  
Le sept novembre mil-huit-  
cent-septante-cinq l'enfant d'autre part  
présenté par son père  
a été baptisé dans l'Eglise de Combrumont  
Grand Parrains  
Charles Correvois  
Auguste Chevalley  
Marraine  
Louis Martin  
Lina Chevalley  
C<sup>o</sup>. Correvois  
Père

N<sup>o</sup> 119  
Beltex  
Louis

**Naissances**  
Beltex Louis  
fils de Constant  
et de Jeanne Aline née Badoux, sa femme  
de Combrumont-le-Petit  
y domiciliée  
est né à Combrumont-le-Petit le premier  
Octobre mil-huit-cent-septante-cinq  
à onze heures du soir  
Inscrit sur la déclaration faite par  
le père  
agé d'environ trente-un ans  
Le sept Octobre mil-huit cent  
septante-cinq  
C<sup>o</sup>. Correvois  
Père

**Baptêmes**  
Le mil-huit-  
cent l'enfant d'autre part  
présenté par  
a été baptisé dans l'Eglise d  
Parrain  
Décédé sans baptême  
Marraine

N<sup>o</sup> 120  
Gothaus  
Marie Alice

**Naissances**  
Gothaus Marie Alice  
fille de Louis  
et de Rosine née Martin sa femme  
de Chavannes-le-Chêne,  
— domiciliée à Combrumont-le-Petit,  
est née à Combrumont-le-Petit le quinze  
novembre mil-huit-cent-septante-cinq  
à douze heures du soir.  
Inscrit sur la déclaration faite par  
le père  
agé d'environ trente-trois ans.  
Le vingt novembre mil-huit cent  
septante-cinq. J. Dubuis officier prov<sup>o</sup> de  
l'Etat civil.

**Baptêmes**  
Le mil-huit-  
cent l'enfant d'autre part  
présenté par  
a été baptisé dans l'Eglise d  
Parrain  
Marraine



## REGISTRE DES NAISSANCES

	Naissances	Baptêmes
N <sup>o</sup> 121. Nicaty felicie Léa	Nicaty felicie Léa fille de Jules et de Elise née Bettea sa femme de Combremont-le-Petit et Moudon domiciliés à Combremont-le-Petit est née à Combremont-le-Petit le vingt-neuf novembre mil-huit-cent-septante-cinq à une heure du matin Inscrit sur la déclaration faite par le père agé d'environ trente-trois ans. Le treize décembre mil-huit cent septante-cinq. J. Dubuis officier prov. de l'Etat civil	Le mil-huit cent l'enfant d'autre part présenté par a été baptisé dans l'Eglise de Parrain Marraine
N <sup>o</sup> 122. Bettea Constant Alexis	Bettea Constant Alexis fils de Charles Samuel et de Louise Judith née Mermét sa femme, de Combremont-le-Petit y domiciliés est né à Combremont-le-Petit le onze décembre mil-huit-cent-septante-cinq à onze heures du soir. Inscrit sur la déclaration faite par le père agé d'environ trente-quatre ans. Le treize décembre mil-huit cent septante-cinq. J. Dubuis officier prov. de l'Etat civil	Le mil-huit cent l'enfant d'autre part présenté par a été baptisé dans l'Eglise de Parrain Marraine
N <sup>o</sup>	Aujourd'hui 31 décembre 1875, au soir, le présent Registre, bien que non rempli, est clos en vertu de la loi décrétée par le Grand Conseil du canton de Vaud le 8 novembre 1875, en exécution de la loi fédérale du 24 décembre 1874 sur la tenue des Registres de l'Etat civil, par moi, soussigné, Député de la paroisse de Combremont. domicilié J. Dubuis est né à le à mil-huit-cent- heure du Inscrit sur la déclaration faite par agé d'environ Le mil-huit cent	Le mil-huit cent l'enfant d'autre part présenté par a été baptisé dans l'Eglise de Parrain Marraine











# Répertoire d'Etat Civil.

## Registre des Naissances

### 1872 - 1875

<b>A</b>						
1872	Sigroz	Aimé	2	1874	Chevalley Jules Elie	19
1873	Aquet	Jules Henri	5		Crovi Jean Auguste	20
1874	Sigroz	Félic	21		Chambaz Alois	20
	Aquet	Sarah Mathilde	24		Chevalley Aimé - Elie	21
	Sigroz	Henri	25		Correvon Julia Cecile Hedwige	25
	id	Anna	32		Chevalley Justine	26
					id Jules Charles	28
					id Eugène Louis	28
					id Alfred Louis	29
					id Marie Louise	29
					id Paul Emile	30
					id Myrte Aimé	30
					id Eugène Alois	32
1872	Baillif	Constance Antonine	3	1875	Charbon Myrte	34
1873	Better	Auguste	5		Chevalley Ernest	34
	Better	Céline	7		id Louise Wilma	35
	id	Hda	8		id Albert Daniel	35
	id	Eugène	9		id Amois	36
	Baerisryl	Alice Justine	9		id Adeline Lucie	37
	Better	Élise Lina	10		id Aimé Constant	42
	id	Aimé Louis	11		id Olympie	43
	id	Paul	13			
	id	Alice	13			
1874	Bondallaz	Marie Nathalie	19			
	Bochle	Alphonse	22			
	Better	Edouard	23			
	id	Élise	24	1873	Duvillard Etienne	6
1875	Badoup	Cécile - Lina	33		Duffey Julie	6
	Better	Charles Théodore	38		id Alice	12
	id	Jules Louis	39		Dumont Henri	14
	id	Louis	43		Detarzens Louis Constant	15
	id	Constant Alexis	44	1874	Duvillard Eugénie	17
1874	Baechler	Alphonse	22		Detarzens Aimé Louis	20
1872	Chevalley	Anna Louise	1		Degere Alois	21
	id	Constance	1		Duvillard Luce	31
	id	Marie Lucie	2		Deytraz Julien - Francois	32
1873	id	Aurilie Elise	4	1875	Dumont Charles	38
	id	Anna Amois	5		Duffay Jules	41
	id	Elisa Constance	8	1873	Queret Rosa	12
	id	Hector	11			
	id	Rosa	12			
	id	Céline Lia	12	1872	Favre Nancy Saline	7
	id	Lina Saline	16	1873	id Paul - Henri	7
1874	id	Henri - Louis	16	1874	id Albert	22

## **D**



# G

1872	Gilliaud	Valentine Susanne	4
	id	Arthur	4
1873	id	Constant Aimé	15
	id	Julie	16
1874	Germoud	Marie Constance	17
	Gilliaud	Elise	18
	Gottmann	Fanny	18
	id	Julie	23
	Gilliaud	Emma Jeanette	25
	Gallandot	Emile	26
1875	Gilliaud	Chérophite	36
	id	Henri Frederic	37
	id	André	38
	Germoud	Louis	40
	Genier	Jules Alfred	41
	Germoud	Louis	41
	Gilliaud	Auguste	42
	Gottmann	Marie Alice	43

# J

1872	Jaquier	Marie Elise	2
1873	id	Emma	14
1874	id	Emile	20
1875	id	Henri	39
	Jaggi	Jules	39

# M

1873	Moré	Félix - Aimé	9
	Meysse	Edouard	10
	Mémond	Wlytte	11
	Mège	Elisa	24
1874	Marquet	Léa	33
1875	Michod	Henri Louis	40

# N

1872	Nicaty	Lina	3
	id	Hector	3
1874	id	Olympe Elise	32
1875	id	Henri Louis	36
	id	Félicie Léa	44

# P

1873	Paquier	Marie Céline	8
1875	Pahud	Julia Alice	35

# R

1872	Rébaud	Aimé Louis	5
1873	Rossier	Jules	14
1874	Richardet	Wlytte	19
	Rebeaud	Lina	21
	Rossier	Lucie - Fatine	21
1875	Rebaud	Henri - Philibert	40
	Richardet	Wlytte Edouard	42

# S

1873	Stalder	Adèle Marguerite	15
1875	Scheval	Lina	34

# T

1874	Troillet	Louis Henri	22
------	----------	-------------	----

# V

1873	Viguerat	Ernest Jules	6
	id	Louis	11
	id	Paul	13
	id	Léa Justine	13
1874	id	John	18
	id	Léa Céline	23
	id	Albert	26
	Vioget	Fanny Emma	27
	id	Elisabeth Louise	27
	id	François - Louis	27
	id	Bertha Caroline	28
	id	Auguste Henri	28
1875	Viguerat	(Edouard) / Armand	34
	id	Henri	40



5  
114  
19  
21  
21  
20  
12

15  
34

22

6  
11  
13  
13  
18  
3  
6  
24  
24  
24  
28  
28  
34  
10



