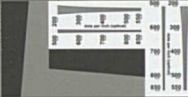
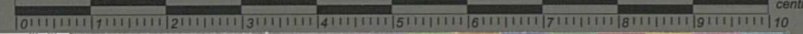


inches



centimeters



	1	2	3	4	5	6	7	8	9	10	11 (A)	12	13	14	15
L*	39.12	65.43	49.87	44.26	55.56	70.82	63.51	39.92	52.24	97.06	92.02	87.34	82.14	72.06	62.15
a*	13.24	18.11	-4.34	-13.80	9.82	-33.43	34.26	11.81	48.55	-0.40	-0.60	-0.75	-1.06	-1.19	-1.07
b*	15.07	18.72	-22.29	22.85	-24.49	-0.35	59.60	-46.07	18.51	1.13	0.23	0.21	0.43	0.28	0.19

	16 (M)	17	18 (B)	19	20	21	22	23	24	25	26	27	28	29	30
L*	49.25	38.62	28.86	16.19	8.29	3.44	31.41	72.46	72.95	29.37	54.91	43.96	82.74	52.79	50.87
a*	-0.16	-0.18	0.54	-0.05	-0.81	-0.23	20.98	-24.45	16.83	13.06	-38.91	52.00	3.45	50.88	-27.17
b*	0.01	-0.04	0.60	0.73	0.19	0.49	-19.43	55.93	68.80	-49.49	30.77	30.01	81.29	-12.72	-29.46

D50 Illuminant, 2 degree observer

Density → 0.04 0.09 0.15 0.22 0.36 0.51

Golden Thread

0.75 0.98 1.24 1.67 2.04 2.42

Colors by Munsell Color Services Lab

Don Williams



St - Barthelemy - Bretagne.
(Paroisse catholique)

E⁶-118^{bis}-1

Bpt. 1802 - 1823

(+ 9 Bpt hors de la paroisse)
en retournant le registre et
inscriptions c. le juge 67
marché 1802

Archives cantonales vaudoises

RMS1/128. 784

Microfilm

0

Liber primus Capitulatorum
parochie loci Bretigny s^t Bartholomei,
1802.

E^b. 118 bis 1

[Faint, illegible handwriting]

[Faint, illegible handwriting]

[Faint, illegible handwriting]

Hic incipit Liber Baptisatorum Parochiae
loci Bretigny et Sti. Bartholomaei, annisque
1802.

Anno Millesimo octingentesimo secundo, die vero
tertia Januarii nata est, et eadem die à me
infra scripto Parocho, in Ecclesia Parochiali Sti
Francisci Xaverii loci Bretigny, baptisata
fuit filia legitima Joannis Josephi Favois et
Juliae natae etiam Favois conjugum ejusdem
loci: Patrimus fuit Georgius Favois, Matrinx
vero Elizabetha Favois uterque loci Bretigny;
Lique impositum est nomen Elizabetha Joanna.
Bonnin Parochus.

Favois
Elizabetha
Joanna.

1802.

Anno Millesimo octingentesimo secundo, die
decima tertia Januarii nata est, et eadem
die à me infra scripto Parocho, in Ecclesia
Parochiali Sti. Francisci Xaverii loci
Bretigny, baptisata fuit filia legitima
Cecilianae Martin et Elisabethae natae
etiam Martin conjugum ejusdem loci,
Patrimus fuit Josephus Simon Her-
rioud ex Biolley Orgullaz parochianus
cessensis, Matrinx vero Emelia Simat
loci Bretigny, Lique impositum est nom-
en Susanna Emelia. Bonnin Parochus.

Martin
Susanna
Emelia

1802.

2

Anno Millesimo octingentesimo secundo,
Die vero Decimo octavo Junii nata est,
Eodem die à me infra scripto Parocho, in
Ecclesia Parochiali S^{ti}. Francisci Xave-
-rii loci Bretigny, baptisata fuit filia
Limat legitima Nicolai Limat, et Elisabeth
Maria natae Despont conjugum ex S^{to} Bar-
Francis- tholomaeo parochiano loco Brete-
-ca. gny: Patrus fuit Henricus Fave, Ma-
-trina vero Maria Elisabeth Josepha Fa-
-ve nata Limat conjugum patrum, utraque
ex Bretigny: eique impositum est nom-
-en Maria Francisca. Bonnin Parochus.

Anno Millesimo octingentesimo secundo,
Die vero vigesima Julii nata est, et eadem
die à me infra scripto Parocho, in Ecclesia
Parochiali S^{ti} Francisci Xaverii
loci Bretigny, baptisata fuit filia
Martin legitima Bartholomaei Martin et
Stephona Magdalena natae Fave conjugum
Emelia ejusdem loci. Patrus fuit Stephe-
-nus Fave, Matrinx vero Emelia
Limat uterque loci Bretigny, eique
impositum est nomen Stephona
Emelia. Bonnin Parochus.

1802.

3.

Como Millesimo octingentesimo Secundo, die vero
Decima nona Augusti, natus est, et eadem die

baptisatus à me infra scripto Parocho, in Ecclē-
sia Parochiali Sti. Francisci Xaverii loci
Bretigny, baptisatus fuit filius legitimus

Faure
Xaverius
Donatus

Stephani Faure, et angelicae natae etiam

Henricus
Xaverius

Faure conjugum ejusdem loci: Patrimus fuit

Henricus
Xaverius
Moret
fuit tantum
procurator
Sam, verus
Patrimus

Henricus Xaverius Moret ex vident, Matre
na vero angelica Limat loci Bretigny:
Eique impositum est nomen Xaverius Donatus.

fuit Donatus

Alexius Bo-

nonim Paro-

chus in Bre-

tigny, et al-

ter.

Bo-

nonim Pa-

rochus.

Como Millesimo octogentesimo secundo, die vero

Tertia novembris natus est, et eadem die à me

infra scripto parochus, in Ecclesia Parochiali
Sti. Francisci Xaverii loci Bretigny, baptisa-
tus fuit filius legitimus Jacobi Faure, et

Faure
Franciscus
Xaverius

Mariae Ursulae Franciscae natae Longch-

amp conjugum ejusdem loci: Patrimus fuit

Franciscus Faure, Matrina vero Francisca

Faure soror baptisati uterque ex Bretig-
ny, Eique impositum est nomen Franciscus
Xaverius. Bonnim Parochus.

Como Millesimo octingentesimo secundo, die vero

Tertia Decembris nata est, et die quarta ejusdem

mensis à infra scripto parochus, in Ecclesia
Parochiali Sti. Francisci Xaverii loci

4.

~~Favre~~
~~Anna~~
~~Francisca~~
~~nata~~
~~Julia~~
~~Favre~~
~~Anna Francisca Julia~~
~~cisca Julia~~

Bretigny, baptisata fuit filia legitima
 Henrici Favre, et Mariae Elisabethe Jose-
 phae natae Limat conjugum ejusdem
 loci. Patrimus fuit Franciscus Favre fra-
 ter patris baptisati, Matrinx vero Anna
 Limat uterque loci Bretigny. Eique imposi-
 tum est nomen Anna Francisca Julia.
 Bonnin Parochus.

1802.

Anno Millesimo octingentesimo secundo, die vero
 Duodecima Decembris natus est, et eadem die a
 me infra scripto Parocho, in Ecclesia Parochi-
 ali Ste Francisci Xaverii loci Bretigny, bap-
 tistatus fuit filius legitimus Josephi Martin,
 Henricus et Franciscae natae Gilleron conjugum
 Xaverius ejusdem loci. Patrimus fuit Henricus Polli-
 en exce absent, gerens munus patrum per
 Joannem Petrum Limat ex Bretigny,
 Matrinx vero Maria Pollien nata Gilli-
 ron conjugum patrum. Eique impositum est
 nomen Henricus Xaverius. Bonnin Parochus.

Favre
 Antonia

Anno Millesimo octingentesimo secundo, die vero
 vigesima Maii nata est, et eadem die a Rever-
 endo Parocho in Romont, in Ecclesia Para-
 chiali ejusdem loci, baptisata fuit filia
 legitima Ludovici Favre, et Mariae natae
 Metraux conjugum ejusdem loci, et ex

Bretigny: Patrimus fuit ^{5.} Josephus Mar-
tin, Matrima vero Antonia Scheinqua
utroque ex Romanis. Eique impositum est
nomen Antonia. Bonnin Parochus
in Bretigny.

Hic incipit annus 1803.

Anno Millesimo octingentesimo tertio, die vero
decima septima Februarii nata est, et eadem
die à me infra scripto parcho, in Ecclesia
Parochiali Sti. Francisci Xaverii loci
Bretigny, baptisata fuit filia legitima
Joannis Josephi Favre, et Juliae natae
etiam Favre conjugum ejusdem loci. Pa-
trinus fuit Stephanus Favre, Matrima vero
Magdalena nata Favre conjugum patrum;
utroque loci Bretigny. Eique impositum est
nomen Maria Magdalena Stephana.
Bonnin Parochus.

Favre
Maria
Magdalena
Stephana.

1803.

Favre
Maria
Magdalena

Anno Millesimo octingentesimo tertio,
die vero undecima Martii nata est, et die
duodecima ejusdem mensis à me infra scripto
parcho, in Ecclesia Parochiali Sti. Francisci
Xaverii loci Bretigny, baptisata fuit filia
legitima Caroli Favre, et Joannae natae
etiam Favre conjugum ejusdem loci:
Patrimus fuit Georgius Favre, Matrima vero
Magdalena Favre utroque loci Bretigny. Eique
impositum est nomen Maria Magdalena
Bonnin Parochus.

1803.

Limat
Ludovicus
Guillelmus

Anno Millesimo octingentesimo tertio, die
vero decima octava Aprilis natus est, et
eadem die à me infra Scripto Parocho, in
Ecclesia Parochiali Sti. Francisci Xaverii
loci Bretigny, baptisatus fuit filius
legitimus Josephi Limat, et Mariae nu-
tae Mesville conjugum loci Sti. Bar-
tholomaei parochianorumque loci Bre-
tigny. Patrimus fuit Guillelmus Martin,
Matrinx vero Margarita Limat uterque
ex Bretigny: Eique impositum est nom-
en Ludovicus Guillelmus. Bonnin
Parochus.

Favre
Francis-
cus Jose-
phus

-Caris

Anno Millesimo octingentesimo tertio,
die vero decima Augusti natus est, et
eadem die à me infra Scripto Parocho, in
Ecclesia Parochiali Sti. Francisci Xave-
rii loci Bretigny, baptisatus fuit filius
legitimus Henrici Favre, et Antoniae
natae Limat conjugum ejusdem loci;
Patrimus fuit Josephus Dutoit ex Vil-
le Terroir, Matrinx vero Anna Li-
mat ex Bretigny: Eique impositum est
nomen Franciscus Josephus. Bonnin
Parochus.

1803.

Limat.
Franciscus
Xaverius.

1.
Anno Millesimo octingentesimo tertio, die
vero vigesima tertia Septembris natus est,
et eadem die à me infra scripto paroco,
in ecclesia Parochiali Sti. Francisci Xave-
rii loci Bretigny, baptisatus fuit filius
legitimus Joannis Petri Limat, et Henri-
cae natae Châbettae conjugum ejusdem
loci; Paternus fuit Jacobus Henroude de
Biolley Orgullas, Materna vero Francis-
ca Châbettae de eisdem; eique imposi-
tum est nomen Franciscus Xaverius.

Bonvin Parochus.

Martin
Joannes
Chrisostom-
us.

Anno Millesimo octingentesimo tertio, die
vero duodecima Novembris natus est, et eadem die
à me infra scripto Paroco, in ecclesia Paro-
chiali Sti. Francisci Xaverii loci Bretig-
ny, baptisatus fuit filius legitimus Jo-
annis Martin, et Mariae Emmae Gottfrey
conjugum ejusdem loci: Paternus fuit Dona-
tus Alexius Bonvin Parochus in Bre-
tigny, representatus a Jacobo Henricus de
Biolley Orgullas, Materna vero Maria
Elizabeth Day loci Marsens ex Paroc-
hia Whippens; eique impositum est no-
men Joannes Chrisostomus.

Bonvin Parochus.

Hic incipit annus 1804.

1804.

Limat
Georgius
Franciscus
Xaverius

Cum Millesimo octingentesimo quarto, die vero sexta Februarii natus est, et eadem die à me infra scripto Parocho, in Ecclesia Parochiali Sti. Francisci Xaverii loci Bretigny, baptisatus fuit filius legitimus Nicolai Limat, et Elizabeth natae Despont conjugum loci Sti Bartholomaei, Parochianorumque loci Bretigny. Patrimus fuit Georgius Fauré, Matrinx vero Margareta Limat uterque ex Bretigny. Pique impositum est nomen Georgius Franciscus Xaverius. Bonnin Parochus.

1804.

Fauré
Maria
Francisca.

Cum Millesimo octingentesimo quarto, die vero prima Junii nata est, et eadem die à me infra scripto parochio, in Ecclesia Parochiali Sti. Francisci Xaverii loci Bretigny, baptisata fuit filia legitima Joannis Josephi Fauré, et Juliae natae etiam Fauré conjugum ejusdem loci. Patrimus fuit Simon Fauré, Matrinx vero Maria Limat nato Fauré uterque ex Bretigny; Pique impositum est nomen Maria Francisca.

Bonnin Parochus.

1804.

Martin
Maria
Carolina

¶ Anno Millesimo octingentesimo quarto, die vero Decima nona Septembris nata est, et eadem die à me infra scripto Parocho, in Ecclesiâ Parochiali Sti. Francisci Xaverii loci Bretigny, baptisata fuit filia legitima Bartholomaei Martin, et Magdalene natae Fave conjugum ejusdem loci; Patrini fuit Simon Henricus ex Boilley, Matrini vero Maria Elisabetha Dey ex Marsens, parochiana loci Whippens in Guariâ, eique impositum est nomen Maria Carolina. Bonnin Parochus.

Fave
Stephanus
Josephus.

¶ Anno Millesimo octingentesimo quarto, die vero quarta Novembris natus est, et eadem die à me infra scripto parochus, in Ecclesiâ Parochiali Sti. Francisci Xaverii loci Bretigny, baptisatus fuit filius legitimus Henrici Fave et Mariae Elisabethae Josephae natae Limat conjugum ejusdem loci. Patrini fuit Stephanus Fave, Matrini vero Maria Limat nata Fave uterque ex Bretigny, eique impositum est nomen Stephanus Josephus. Bonnin Parochus.

Hic incipit annus 1805.

¶ Anno Millesimo octingentesimo quinto, die vero vigesima sexta Martii nata est, et die vigesima septima ejusdem mensis, à me infra scripto parochus, in Ecclesiâ Parochiali Sti

Martin
Maria
Francisca

Francisci Xaverii loci Bretigny, baptis-
ta fuit filia legitima Josephi Martin,
et Franciscas natae Gilleron conjugum
ejusdem loci: Patrimus fuit Georgius
Favre ex Bretigny, Matrima vero Maria
Cherppis ex Etammiet; eique impositum est
nomen Maria Francisca. Bonnin Parochus.

1805.

Favre
Simon
Cyprianus

Anno Millesimo octingentesimo quinto, die vero
vigesimo tertio maii natus est, et eodem die
a me infra scripto parochus, in ecclesia Parochi-
ali Sti Francisci Xaverii loci Bretigny, ba-
ptisatus fuit filius legitimus Stephani
Favre, et angelicas natae stin Favre Con-
jugum ejusdem loci: Patrimus fuit Simon
Favre ex Bretigny, Matrima vero Elisabeth
Maria Dey loci Marsens ex Parochia
Whippent: eique impositum est nomen Simon
Cyprianus. Bonnin Parochus.

Anno Millesimo octingentesimo quinto, die
vero vigesima octava Julii nata est, et die
vigesima nona ejusdem mensis a me infra
scripto parochus, in ecclesia Parochiali
Sti. Francisci Xaverii loci Bretigny, bap-
tisata fuit filia legitima Henrici Favre,
et Antoniae natae Linnat conjugum -

Faure
Joanna
Martha

^{11.}
eiusdem loci: Patrimus fuit Alexander
Long-Champ ex Bottereis, Matrigna vero
Maria Anna Faure ex Bretigny; eique
impositum est nomen Joanna Martha.
Bonnin Parochus.

1805.

anno Millesimo octingentesimo quinto, die vero
vigesima nona Augusti nata est, et die trige-
sima ejusdem mensis, à me infra scripto paro-
cho, in ecclesia Parochiali S^ti Francisci
Xaverii loci Bretigny, baptisata fuit
filia legitima Francisci Limat, et Francis-
cae natae Despont conjugum ex S^to. Bart-
holomaeo, parochianorum loci Bretigny.

Limat
Emelia
Cidaelais.

Patrimus fuit Simon Despont ex Biolley
Orjellas parochianus cespensis, Matrigna
vero Emelia Limat ex Bretigny; eique
impositum est nomen Emelia Cidaelais.
Bonnin Parochus.

anno Millesimo octingentesimo quinto, die vero pri-
ma Decembris, nata est, et eadem die à me infra
scripto Parocho, in ecclesia Parochiali S^ti
Francisci Xaverii loci Bretigny, baptisata
fuit filia legitima Henri Faure et Ma-
riae Elisabethae Josephae natae Limat
conjugum ejusdem loci. Patrimus fuit

Faure
Francisca
Rosalia.

Simon Faure, Matrima vero angelica
Limat uterque ex Bretigny; eique impositum
est nomen Francisca Rosalia. Dominus Pa-
-rochus.

1805.

Martin
Maria
Magdale-
na.

Cum Millesimo octingentesimo quinto, die vero
undecima Decembris nata est, et die eadem a me
infra scripto parcho, in Ecclesia Parochiali
S^{ti}. Francisci Xaverii loci Bretigny, baptisata
fuit filia legitima Joannis Martin et Mariae
Annae natae Gottofrey conjugum ejusdem
loci. Patrimus fuit Petrus Gosaud ex Bottenz,
Matrima vero Magdalena Cherppis ex Etagn-
-ies. eique impositum est nomen Maria
Magdalena. Dominus Parochus.

Hic incipit annus 1806

1806.

Limat
Franciscus
Placidus
Limat
Jacobus
Franciscus
Vincentus

Cum Millesimo octingentesimo sexto, die vero
Vigesima tertia Januarii nati sunt, et eadem
die a me infra scripto parcho, in ecclesia
Parochiali S^{ti}. Francisci Xaverii loci Bre-
-tigny, baptisati fuerunt filii legitimi Jo-
-annis Petri Limat, et Henricae natae Cha-
-mbettaz conjugum ejusdem loci; Patrimus
primi nati fuit Placidus Faure, Matrima
vero emelia Limat uterque ex Bretigny;
eique impositum est nomen Franciscus Placi-
-dus. Patrimus secundi nati fuit Jacobus
Limat, Matrima vero Maria Limat nata

1806.

Favre
Stephanus
Bonifacius.

13.

Favre uterque ex Bretigny; eique impo-
situm est nomen Jacobus Franciscus
Vincentius..... Dominus Parochus.

Cum Millesimo octingentesimo sexto, die
vero octava Martii natus est, et die nona
ejusdem mensis à me infra scripto paroco,
in Ecclesia Parochiali Ste. Francisci Ka-
verii, baptisatus fuit filius legitimus Ja-
cobi Favre, et Mariae Ursulae Franciscæ
natæ Long-Champ ~~ex~~ Conjugum ejusdem
loci: Patrini fuit Stephanus Favre
ex Bretigny, Matrima vero Elisabetha
Dutoit ex Villard le terrois. Eique impo-
situm est nomen Stephanus Bonifacius.
Dominus Parochus.

Favre
Maria
Rosalia.

Cum Millesimo octingentesimo sexto, die vero
decima quarta Aprilis nata est, et die ~~die~~ deci-
ma quinta ejusdem mensis à me infra scripto
paroco, in Ecclesia Parochiali Ste. Fran-
cisci Kaverii loci Bretigny, baptisata
fuit filia legitima Joannis Josephi Favre,
et Julias natæ etiam Favre Conjugum
ejusdem loci: Patrini fuit Franciscus
Favre frater patris baptisatæ, Matrima
vero Maria Linnat nata Favre, uterque
ex Bretigny; Eique impositum est nomen
Maria Rosalia. Dominus Parochus.

14.
1806.

Limat
Marcellus
Augustinus

Anno Millelesimo octingentesimo Sexto, die vero Septima Septembris natus est, et eadem die à me infra scripto parochi, in Ecclesia Parochiali Ste. Francisci Xaverii loci Breteigny, baptisatus fuit filius legitimus Nicolai Limat, et Elisabethae natae Despont conjugum ex Ste. Bartholomaeo, parochiano utriusque loci Breteigny: Patrini fuit Joannes filius defuncti Stephani Limat, matrina vero Anna filia Jacobi Favre uterque ex Breteigny; ei que inpositum est nomen Marcellus Augustinus. Bonnin Parochus.

Martin
Ludovica
Elisabetha
Josepha

Anno Millelesimo octingentesimo Sexto, die vero vigesima quarta Novembris nata est, et eadem die à me infra scripto parochi, in Ecclesia Parochiali Ste. Francisci Xaverii loci Breteigny, baptisata fuit filia legitima Josephi Martin, et Franciscae natae Gilleron conjugum ejusdem loci: Patrini fuit Ludovicus Limat, Matrina vero Elisabetha Lottaz uterque ex Breteigny; ei que inpositum est nomen Elisabetha Ludovica Josepha. Bonnin Parochus.

Hic incipit annus 1804.

15.

Favre
Alexius
Alexander

Cum Millesimo octingentesimo Septimo, die vero Decima tertia Januarii natus est, et die Decima quarta ejusdem mensis, à me infra scripto Parocho, in Ecclesia Parochiali Ste. Francisci Xaverii loci Breteigny, baptisatus fuit filius legitimus Henrici Favre, et Antoniae natae Limat conjugum ejusdem loci: Patrimus fuit Alexius filius Jacobi Favre, Matrinx vero Maria Dutoit nata Favre ex Villard le Terroir. ex Breteigny; Lique impositum est nomen Alexius Alexander. Bonnin Parochus.

1807

Favre
Stephanus
Xaverius.

Cum Millesimo octingentesimo Septimo, die vero Decima quinta Februarii natus est, et eadem die à me infra scripto parochus, in Ecclesia Parochiali Ste. Francisci Xaverii loci Breteigny, baptisatus fuit filius legitimus Placidi Favre, et Emelie natae Limat conjugum ejusdem loci: Patrimus fuit Stephanus Favre, Matrinx vero Magdalena Favre uterque ex Breteigny; Lique impositum est nomen Stephanus Xaverius. Bonnin Parochus.

1804

+ loci Brete-
gny. +Favre
Maria
Veronica

Cum Millesimo octingentesimo Septimo, die vero Decima octava Maji nata est, et die Decima nona ejusdem mensis, à me infra scripto parocho, in Ecclesia Parochiali Sti. Francisci Xaverii, baptisata fuit filia legitima Henrici Favre, et Mariae Elisabethae Josephae natae Limat Conjugum ejusdem loci; Patrinus fuit Joannes Petrus Panchaud ex Bottent, Matrinx vero Maria Despont ex Cessens; eique impositum est nomen Maria Veronica — Bonnin Parochus.

Cum Millesimo octingentesimo Septimo, die vero tertia Julii natus est, et eadem die à me infra scripto parocho, in Ecclesia Parochiali Sti. Francisci Xaverii loci Breteigny, baptisatus fuit filius legitimus Francisci Limat, et Franciscas natae Despont Conjugum ex Alexandro Ste. Bartholomaeo parochianoque loci Breteigny. Patrinus fuit Alexius Favre ejusdem loci, Matrinx vero Maria Panchaud ex Bottent; eique impositum est nomen Alexander Augustus Bonnin Parochus.

1807.

Limat
Henricus
Josephus
Germanus.

Anno Millesimo octingentesimo Septimo, die vero trigesima prima Julii natus est, et eadem die à me infra scripto paroco, in Ecclesia Parochiali S^ti. Francisci Xaverii loci Bretigny, baptisatus fuit filius legitimus Alexii Limat, et Elisabethae natae praesens conjugum ex S^to. Bartholomaeo, parochiano omnique loci Bretigny. Patrimus fuit Josephus Lottaz, Matrima vero Margarita Limat uterque ex Bretigny; lique impositum est nomen Henricus Josephus Germanus. — — — Bonnin Parochus.

Favre
Maria
Ludovica
Stephana.

Anno Millesimo octingentesimo Septimo, die vero Decima quarta Septembris nata est, et eadem die à me infra scripto paroco, in Ecclesia Parochiali S^ti. Francisci Xaverii loci Bretigny, baptisata fuit filia legitima Simonis Favre, et angelicae natae Limat conjugum ejusdem loci. Patrimus fuit Stephanus Favre, Matrima vero Maria Josepha ~~Maria~~ Favre nata Martin uterque ex Bretigny; lique impositum est nomen Maria Ludovica Stephanana. Bonnin Parochus.

18

1807.

Limat
Maria
Stephana

Cum Millefimo octingentesimo septimo,
die vero prima Decembris nata est, et
eadem die à me infra scripto paroco,
in Ecclesia Parochiali Sti. Francisci
Xaverii loci Breteguy, baptisata fuit
filia legitima Alexii Limat, et ~~uxoris~~
Margaritae natae Wathes conjugum
eiusdem loci: Patrinus fuit Stepha-
nus Fave, Matrino vero Maria Limat
nata Fave uterque ex Breteguy, lique
impositum nomen Maria Stephana.
Bonin Parochus.

Hic incipit annus 1808.

Fave
Maria
Julia

Cum Millesimo octingentesimo octavo, die vero
tertio Martii nata est, et eadem die à me
infra scripto paroco, in Ecclesia Parochiali
Sti. Francisci Xaverii loci Breteguy, bap-
tisata fuit filia legitima Francisci Fave,
et Mariae natae Despont conjugum eus-
dem loci: Patrinus fuit Nicolaus Despont,
ex Biolley orullas, Matrino vero Maria
Fave ex Breteguy, lique impositum est
nomen Maria Julia. Bonin Parochus.

1808.

Martin
Josephus
alexander.

19
Cum Millesimo octingentesimo octavo, die
vero vigesima secunda Martii natus est, et
die vigesima tertia ejusdem mensis, à me
infra scripto parochi, in ecclesia Parochi-
ali Sti. Francisci Xaverii loci Breteigny,
baptisatus fuit filius legitimus Bartho-
lomaei, et Magalenaë natae Favre, con-
jugum ejusdem loci. Patrini fuit Jose-
phus Bosson ex Rota in Cantone Frib-
urgensi, Matrini vero Ludovica Favre
ex Breteigny; eique impositum est nomen
Josephus alexander. Dominus Parochus.

Favre
Felix
Nicolaus

Cum Millesimo octingentesimo octavo,
die vero secunda aprilis natus est, et die
tertia ejusdem mensis à me infra scripto Pa-
rocho, in ecclesia Parochiali Sti. Fran-
cisci Xaverii loci Breteigny, baptisatus
fuit filius legitimus Placidi Favre, et
Emiliae natae Limat conjugum ejusdem
loci; Patrini fuit Nicolaus Gottlefroy
ex Echallens, Matrini vero Felicitas
Gottlefroy nata Limat uxorisque patrini;
eique impositum est nomen Felix
Nicolaus..... Dominus Parochus.

1808.

Cum Millesimo octingentesimo octavo, die
 vero septima Aprilis natus est, et eadem die
 à me infra scripto paroco, in ecclesia Paro-
 -chiali S^{ti}. Francisci Xaverii loci Brete-
 -gny, baptisatus fuit filius legitimus Joan-
 Martin - nis Martin, et Mariae Annae natae Gotto-
 Josephus - frey, conjugum ejusdem loci: Patrinus fuit
 Theophilus. Josephus Krutly Medicus, Matrima vero
 Maria Krutly uterque ex Echallens;
 eique impositum est nomen Josephus Theo-
 -philus. Bonnin Parochus.

Cum Millesimo octingentesimo octavo,
 die vero vigesima tertia Aprilis natus est,
 et die vigesima quarta ejusdem mensis, à me
 infra scripto paroco, in ecclesia Paroch-
 -iali S^{ti}. Francisci Xaverii loci Brete-
 -gny, baptisatus fuit filius legitimus
 Martin - Josephi Martin, et Franciscas natae
 Franciscus - Gilleron conjugum ejusdem loci: Pa-
 Michael - trinus fuit Franciscus Mettauze,
 Marcus - Matrima vero Franciscas Gottofrey
 uterque ex Echallens; eique imposi-
 -tum est nomen Franciscus Michael
 Marcus. Bonnin Parochus.

1808.

Limat
germanus
Franciscus

21.
Cum Millesimo octingentesimo octavo, die
vero decima octava Maji natus est, et eadem
die à me infra scripto paroco, in Ecclesià
Parochiali Ste. Francisci Xaverii loci
Breteguy, baptisatus fuit filius legi-
timus Joannis Petri Limat, et Henricae
natae Chambettas conjugum ejusdem
loci; Patrimus fuit germanus filius
Stephani Favre ex Breteguy, Matrima
vero Francisca Dolliens ex efferri;
Eique impositum est nomen germanus
Franciscus... Bonnin Parochus.

Favre
Simon
Placidus.

Cum Millesimo octingentesimo octavo, die
vero vigesima nona Maji natus est, et eadem
die à me infra scripto paroco, in Ecclesià
Parochiali Ste. Francisci Xaverii loci
Breteguy, baptisatus fuit filius legiti-
mus Jacobi Favre, et Ursulae Francis-
cae natae Long-Champ, conjugum ejus-
dem loci; Patrimus fuit Simon filius
Petri Henroud ex Bidelley ogullaz, Ma-
trima vero Maria Elisabetha filia Ni-
colai Long-Champ ex Botterri; Eique
impositum est nomen Simon Placi-
dus... Bonnin Parochus.

1808.

Favre
Maria
Veronica

Cum Millesimo octingentesimo octavo, die
vero vigesima prima Augusti nata est, et
eadem die à me infra scripto parochus, in
Ecclesia Parochiali S^{ti}. Francisci Xaverii
loci Breteigny, baptisata fuit filia legi-
tima Stephani Favre, et Angelicae natae
etiam Favre, conjugum ejusdem loci;
Patrimus fuit Jacobus filius Petri
Henrioud ex Biolley ogullas, Matrima
vero Magdalena Delerin ex ebsent; eique
impositum est nomen Maria Veronica.
Bonin Parochus.

Favre
Francis-
cus Isidorus

Cum Millesimo octingentesimo octavo, die
vero vigesima sexta Novembris natus est,
et die vigesima septima ejusdem mensis,
à me infra scripto parochus, in Ecclesia
Parochiali S^{ti}. Francisci Xaverii loci
Breteigny, baptisatus fuit filius legi-
timus Simonis Favre, et Angelicae natae
Limat conjugum ejusdem loci: Patrimus
fuit Franciscus Favre, Matrima vero Ma-
ria Favre uterque ex Breteigny; eique
impositum est nomen Franciscus Isido-
rus. Bonin Parochus.

Hic incipit annus 1809.

Cum Millesimo octingentesimo nono, die
vero decima nona Februarii nata est,

Favre
Laureta
Francisca
Emelia.

Et die vigesima ejusdem mensis, à me infra ^{23.}
scripto parochò, in ecclesiâ Parochiali S^ti.
Francisci Xaverii loci Breteigny, bap-
-tizata fuit filia legitima Henrici Favre,
et Antoniae natae Limat conjugum ejus-
dem loci: Paternus fuit Baptista Clem-
-ent ex Echallens, Materna vero Emelia
Nicoe ejusdem loci; eique impositum est
nomen Laureta Francisca Emelia.

1809.

Favre
Euphrasia
Henrica

Como Millesimo octingentesimo ~~octavo~~ nono,
Die vero vigesima secunda Aprilis nata est, et
die vigesima tertia ejusdem mensis à me infra
scripto parochò, in ecclesiâ Parochiali S^ti.
Francisci Xaverii loci Breteigny, bap-
-tizata fuit filia legitima Placidi Favre,
et Emeliae natae Limat, conjugum ejus-
dem loci: Paternus fuit Henricus Favre
frater patris baptisatae, Materna vero Mar-
-garita Limat uterque ex Breteigny, eique
impositum est nomen Euphrasia Henrica.
Bonnin Parochus.

Como Millesimo octingentesimo nono, Die vero
trigesima Aprilis natus est, et die prima M^{aj}i
Ejusdem anni, à me infra scripto parochò,
in ecclesiâ Parochiali S^ti. Francisci

24. Xaverii loci Bretegny, baptisatus fuit fili-
us legitimus Henrici Favre & Elisabethae na-
tae Limat conjugum ejusdem loci. Patrinus
Stephanus fuit Stephanus Favre, Matrinx vero Maria
Philippus Favre nata Despont uterque ex Bretegny;
eique impositum est nomen Stephanus Phi-
lippus. — Bonnin Parochus. —

1809. Anno Millesimo octingentesimo nono, die vero
tertia maji natus est, eadem die à me infra
scripto Parocho, in ecclesia Parochiali, sti.
Francisci Xaverii loci Bretegny, baptisa-
tus fuit filius legitimus Joannis Petri
Limat et Henricae Chambettas conjugum
Celecius ejusdem loci. Patrinus fuit Celecius Rely
Nicolaus Florentinus domicilium habens in Bretegny, Matrinx
vero Soulangia Martin ex eodem loco;
eique impositum est nomen Celecius Nicola-
us Florentinus. — Bonnin Parochus. —

Anno Millesimo octingentesimo nono, die vero
undecima Maji natus est, et die decima quar-
ta ejusdem mensis à me infra scripto parochus,
in ecclesia Parochiali sti. Francisci Xaverii
loci Bretegny, baptisatus fuit filius legi-
timus Francisci Limat, et Franciscæ
natae Despont conjugum ejusdem loci.

Limat
Petrus
Ferdinandus.

Patrinus fuit Petrus Limat ex Breteigny, Ma-
trina vero Joanna Despont ex Biolley orullas,
eique impositum est nomen Petrus Ferdina-
ndus... Bonnin Parochus.

1809.

Favre
Elias

Cum Millesimo octingentesimo nono, die vero
prima Septembris natus est, et die secunda
ejusdem mensis, a me infra scripto parcho, in
Ecclesia Parochiali Sti. Francisci Xaverii
loci Breteigny, Baptisatus fuit filius legi-
timus Francisci Favre, et Mariae natae
Despont conjugum ejusdem loci. Patrinus
fuit Stephanus Favre ex Breteigny, Matri-
na vero Maria Panchaud ex Botteris;
eique impositum est nomen Elias...
Bonnin Parochus.

Limat
Joanna
Francisca.

Cum Millesimo octingentesimo nono, die vero
duodecima Novembris nata est, et die decima ter-
tia ejusdem mensis, a me infra scripto parcho
in Ecclesia Parochiali Sti. Francisci Xaverii
loci Breteigny, baptisata fuit filia legitima
Celestii Limat et Elizabethae Jacq conjug-
um ex Ste Bartholomaeo parochiano loci
Breteigny. Patrinus fuit. Joannes Petrus
Panchaud ex Botteris; Matrina vero Joanna
Despont ex Afsens; eique impositum est
Nomen Joanna Francisca. Bonnin Parochus.

26.

1809.

Favre
Georgia
Martha
Emelia.

anno Millesimo octingentesimo nono, die
vero vigesima septima Decembris nata est,
et die vigesima octava ejusdem mensis, à
me infra scripto paroco, in Ecclesia Paro-
chiali Sti. Francisci Xaverii loci Bre-
tigny, baptisata fuit filia legitima Jacobi
Favre, et Mariae Ursulae Franciscas natas
Long-Champ conjugum ejusdem loci. Pa-
trinus fuit georgius filius Joannis Petri
Favre ex Bretigny, Matrinx verolme-
lia vicod commorans in Echallens: eique
impositum est nomen ~~Geo~~ Georgia Martha
Emelia. Bonnin Parochus.

Hic incipit annus 1810

Favre
Stephanus
Bonifacius
Theodorus

anno Millesimo octingentesimo decimo, die
vero undecima Martis natus est, et eadem die,
à me infra scripto paroco, in Ecclesia
Parochiali Sti. Francisci Xaverii loci
Bretigny, baptisatus fuit filius legitimus
Stephani Favre et Angelicae natae etiam
Favre conjugum ejusdem loci. Patrinus
fuit Stephanus Bonifacius Favre, Ma-
trina vero Maria Josepha Favre nata
Martin uterque loci Bretigny, eique impo-
situm est nomen Stephanus Bonifacius
Theodorus. Bonnin Parochus.

1810.

Limat
Henricus
Simon

27
Cenno Millesimo octogentesimo decimo, die vero
quinta, hora tertia matutina Junii natus
est, et eadem die, à me infra scripto paroco,
in Ecclesia Parochiali S^ti. Francisci Xaverii
loci Breteigny, baptisatus fuit filius legi-
timus Alexii Limat et Margaritae natae
Wathes conjugum ejusdem loci. Paternus
fuit Simon Henricus ex Biolley uxulaz,
Materna vero Magdalena Limat ex Bre-
teigny; Eique impositum est nomen Henricus
Simon. . . . Bonnin Parochus.

Martin
joannes
Paulus
Augustinus

Cenno Millesimo octogentesimo decimo, die
vero vigesima nona Junii natus est, et die trige-
sima ejusdem mensis, à me infra scripto paroco,
in Ecclesia Parochiali S^ti. Francisci Xaverii
loci Breteigny, baptisatus fuit filius legi-
timus joannis Martin, et Mariae annae Ma-
tae Gottofey conjugum ejusdem loci. Patri-
nus fuit joannes filius Stephani Martin,
Materna vero Soubangia Martin, sors Bap-
tistae, uterque ex Breteigny; eique impositum
est nomen joannes Paulus Augustinus
Bonnin Parochus.

Cenno Millesimo octogentesimo decimo, die
vero decima Julii natus est, et eadem die,
à me infra scripto Paroco, in Ecclesia
Parochiali S^ti. Francisci Xaverii loci

28.
Martin
Theodorus
Donatus
Bretigny, baptisatus fuit filius legiti-
mus Josephi Martin et Franciscæ
natae Gilléron conjugum ejusdem
loci. Patrus fuit Franciscus Michel
ex Romont, Materna vero Elizabetha
Metraux ex Echallens; eique imposi-
tum est Nomen Theodorus Donatus.
Bonnin Parochus.

1810.
Martin
Maximilianus
Nicolaus
Bretigny, baptisatus fuit filius legiti-
mus Bartholomæi Martin, et Maydale-
nae natae Favre conjugum ejusdem loci.
Patrus fuit Nicolaus filius Jacobi
Limat, Materna vero Maria filia
Petri Francisci Favre uterque ex
Bretigny; eique impositum est nomen
Maximilianus Nicolaus.

Bonnin Parochus.
Anno, Scilicet octogentesimo decimo,
die vero vigesima prima julii nata est, et
eadem die à me infra scripto parochus, in
Ecclesia Parochiali Sti. Francisci

Fiavre.
Maria
Euphrosina
Victoria.

Xaverii loci Bretigny, baptisata fuit filia²⁹
legitima Simonis Fiavre, et angelicas
natae Limat conjugum ejusdem loci. Pa-
trinus fuit Germanus filius Stephani
Fiavre ex Bretigny, Matrinx vero Magda-
lena Pelerin ex Assens, Lique impositum
est nomen Maria Euphrosina Victoria
Bonnin Parochus.

1810.

Limat
Magdalena
justina
anno Millefimo octingentesimo decimo,
die vero decima octava septembris nata
est, et eadem die à me infra scripto paro-
cho, in ecclesia Parochiali Sti Francis-
ci Xaverii loci Bretigny, baptisata fuit
filia legitima joannis jacobii antonii
Limat, et Henricae natae Despont conju-
gum ejusdem loci. Patrinus fuit jaco-
bus Despont ex Biolley Orjullaz, Ma-
trina vero Magdalena de la Nagdelaine
ex Lolly-Littet, Lique impositum est
nomen Magdalena justina
Bonnin Parochus.

anno Millefimo octingentesimo decimo, die
vero undecima octobris natus est, et die un-
duodecima ejusdem mensis, à me infra scripto
parochi, in ecclesia Parochiali Sti Francis-
ci Xaverii loci Bretigny baptisatus

30.
Favre
Stephanus
Felix.
Fuit filius legitimus Placidi Favre et Emma-
liae natae Limot conjugum ejusdem loci.
Patrimus fuit Stephanus Favre, Materna
vero Maria Favre uterque ex Bretigny.
Eique impositum est nomen Stephanus
Felix. . . . Dominus Parochus.

Hic incipit annus 1811.

Cum Anno Millesimo octingentesimo unda-
-cimo, die vero prima Martis natus est,
et eadem die à me infra scripto paroco,
in Ecclesia Parochiali Sti. Francisci
Favre Xaverii loci Bretigny baptizatus
Marcellus
Nicolaus fuit filius legitimus Henrici Favre,
et Mariae Elisabethae Josephae Li-
mat conjugum ejusdem loci. Patrimus
fuit Nicolaus filius Petri Fran-
-cisci Favre, Materna vero Ludovica
filia Jacobi Favre; uterque ex Bre-
-tigny. Eique impositum est nomen
Marcellus Nicolaus. Dominus Parochus.

1811. Anno Millesimo octingentesimo un-
-decimo, die vero quinta Maii natus
est, et eadem die à me infra scripto
paroco, in Ecclesia Parochiali
Sti. Francisci Xaverii loci Bretigny

Limat
Chryssosto-
mus Sulpi-
tius.

Baptisatus fuit filius legitimus
joannis Petri Limat, et Henricae
natae Chambettaz conjugum ejusdem
loci. Patrimus fuit Simon Chambettaz
ex Cessens, Matris vero Angelica
Favre ex Bretigny: Lique impositum
est nomen Chryssostomus Sulpiti-
us.
Bonnin Parochus.

1811.

Favre
Simon Aug-
ustinus
Marcellus.

Como Millesimo octingentesimo undeci-
mo, die vero septima septembris natus est,
et eadem die à me infra scripto parochus, in
Ecclesia Parochiali Sti. Francisci Xaverii
loci Bretigny, baptisatus fuit filius
legitimus Simonis Favre et Angelicae
natae Limat conjugum ejusdem loci:
Patrimus fuit Simon Henriou, Matris
vero Magdalena filia Simonis Hen-
riou, ^{Uterque} ex Bolez Osjullaz in Parochia
Cessens; Lique impositum est nomen
Simon Augustinus Marcellus.
Bonnin Parochus

hic incipit annus 1812.

Como Millesimo octingentesimo duode-
cimo, die vero septima Januarii nata est,
et eadem die à me infra scripto paro-
cho, in Ecclesia Parochiali Sti. Franci-

ci Oaverii loci Breteigny, baptisato
 fuit filia legitima joannis jacobi anto-
 nii Limat, et Henricae natae Despont
 Conjugum ejusdem loci. Patrimus ^{fuit} Petrus
 Limat frater patris Baptisatae ex Bre-
 teigny, Matrinx vero joanna filia epi-
 mani Matthey ex Elsenfi, eique imposi-
 tum est nomen joanna.
 Bonnin Parochus.

1812

Anno Millesimo octingentesimo duodeci-
 mo, die vero decima quinta januarii natus
 est, et eadem die, à me infra scripto parochus,
 in Ecclesia Parochiali Sti. Francisci Oa-
 verii loci Breteigny, baptisatus fuit filius
 legitimus Placidi Favre, et Emmeliae na-
 tae Limat Conjugum ejusdem loci. Patrimus
 fuit Nicolaus Favre frater patris
 Baptisati, Matrinx vero Maria May-
 dalena filia Stephani Carrad ex
 Poliez Litet; eique impositum est nomen
 Nicolaus Sulpitius.
 Bonnin Parochus.

Anno Millesimo octingentesimo duodeci-
 mo, die vero trigesima Martii nata est, et
 eadem die à me infra scripto parochus,

1812

Favre
Cengelica
Emmelia
Antonia

in Ecclesia Parochiali Sti. Francisci Xaverii loci Bretigny, baptisata fuit filia legitima Stephani Favre, et Cengelicae Katarae Favre conjugum ejusdem loci. Patrinus fuit germanus Favre fater baptisatae ex Bretigny, Matrinx vero Cengelica filia georgii Delerin ex elbensi: Eique impositum est Nomen Cengelica Emmelia Antonia. Bonnin Parochus.

Visa et examinata in Actu Visitationis die 8^o 7^{bris} 1812.
De mandato.
Casp. Fasel Sines

Hic incipit annus 1813.

1813

Favre
Cedelaida

Anno Millefimo octingentesimo decimo tertio, die vero tertia Januarii nata est, et eadem die a me infra scripto paroco, in Ecclesia parochiali, erecta sub titulo Sti. Francisci Xaverii loci Bretigny, baptisata fuit filia legitima joannis Josephi Favre et juliae Katarae etiam Favre conjugum ejusdem loci. Patrinus fuit joannes Petrus Lanchau ex Botten, Matrinx vero Anna Simat ex Bretigny: Eique impositum est Nomen Cedelais.

Donatus Alexius Bonnin Parochus loci Bretigny.

1813

Martin
Fridericus
Dominicus

Anno Millefimo octingentesimo decimo ter-
 tio, die vero octava Februarii natus est, et
 eadem die à me infra scripto Parocho, in
 Ecclesia Parochiali sub invocatione Sti.
 Francisci Xaverii dicata loci Bretigny,
 Baptizatus fuit filius legitimus Joannis
 Martin et Mariae Annae natae Gott-
 ofrey Conjugum ejusdem loci. Paternus fuit
 Josephus filius Petri Mathey ex aperi,
 Materna vero Anna filia defuncti Jo-
 annis Josephi Linat ex Bretigny, liquet
 impositum est Nomen Fridericus Domini-
 cus
 Donatus Celestus Dominus Parochus
 in Bretigny.

Anno Millefimo octingentesimo deci-
 mo tertio, die vero undecima Februarii
 natus est, et eadem die à me infra scri-
 pto parocho, in Ecclesia Parochiali
 sub invocatione Sti. Francisci Xave-
 rii loci Bretigny dicata, baptizatus
 fuit filius legitimus Francisci Xave-
 rii et Mariae natae Despont Conjugum
 ejusdem loci. Paternus fuit Anto-
 nius filius Petri Despont ex Bio-
 lley osullaz, Materna vero Anna

Favre
Cyprianus.

Filia defuncti Joannis Josephi Li-
mat ex Bretigny. Eique impositum
est nomen Cyprianus.

Donatus Alexius Dominus Para-
chus in Bretigny.

1813.

Anno Millesimo octingentesimo duodecimo
die vero septima ~~die~~ decembris natus est,
et eadem die a Nicolao Pasquier Reverendi-
ssimo Parocho loci Aumont in catone Trib-
urgensi, in Ecclesia Parochiali ejusdem loci,

Martin
Dionisius
Baptisatus
fuit in
Parochia
Aumont
anno 1812

Baptisatus fuit filius legitimus Franciscæ
Josephæ Martinæ ex Bretigny et Franciscæ
Gilleron ex assens conjugum loci Bretigny.
Patrimus fuit Franciscus Lidoux; Matrima
vero Maria Mandly uterque ex Aumont.

Eique impositum est nomen Dionisius quod est
~~testatus.~~
Donatus Alexius Dominus Parochus
in Bretigny.

Anno Millesimo octingentesimo decimo
tertio, die vero decima quarta junii nata
est, et eadem die a me infra scripto paro-
cho, in Ecclesia Parochiali Ste. Fran-
cisci Xaverii loci Bretigny, Baptisata
fuit filia legitima Henrici Favre et
et Mariæ Elisabethæ Josephæ Limat.

Conjugum ejusdem loci. Patrimus
 fuit Stephanus filius Petri Francis-
 ci Favre ex Bretigny, Matrima vero
 Joanna filia Francisci Despont ex
 Cypensi; Lique impositum est Nomen
 Maria Joanna Veronica.

Donatus Alexius Dominus Parochus
 in Bretigny.

1813.

Anno Millefimo octingentesimo decimo
 tertio, die vero decima octava Augusti
 natus est, et eadem die à me infra scri-
 pto parochus, in Ecclesia Parochiali sub
 titulo Sti. Francisci Xavierii loci Breti-
 gny erecta, baptizatus fuit filius legi-
 timus Simonis Favre et Angelicae
 natae Limat conjugum ejusdem
 loci. Patrimus fuit Joannes Petrus
 Marcellus filius Francisci Panchaud, Matrima
 vero Anna Maria filia defuncti
 Joannis Josephi Limat, uxoris Patrimis
 ex Botteriis. Lique impositum est
 Nomen Ferreolus Marcellus.

Donatus Alexius Dominus Parochus
 in Bretigny.

1813.

Limat
Elisabetha
Philis.

37.
Cum Millefimo octingentesimo decimo tertio, die
vero decima nona Octobris nata est, et eadem
die à me infra scripto paroco, in Ecclesia
Parochiali sub titulo Ste. Francisci Xa-
verii ~~erecta~~ loci Bretigny erecta, baptisata
fuit filia legitima Joannis Jacobi antonii Limat,
et Henricae natae Despont conjugum ejusdem
loci. Patrines fuit Joannes Henricus filius
Joannis Jacobi Despont ex Biolles, Matrinx
vero Francisca Elizabetha Netraux ex
Schallens: Sique impositum est nomen
Elizabetha Philis.

Donatus Alexius Bonnin Parochus in
Bretigny.

hic incipit Annus 1814.

Cum Millefimo octingentesimo quarto
decimo, die vero vigesima quarta Januarii
natus est, et eadem die à me infra scripto
paroco, in Ecclesia Parochiali sub titu-
lo Ste. Francisci Xaverii loci Bretigny,
baptisatus fuit filius legitimus Bartholo-
maei Martin Ludi Magistri, et Margale-
nae natae ~~Jaure~~ conjugum ejusdem loci.
Patrines fuit Julianus filius Antonii Mar-
tin ex Bretigny, Matrinx vero Paulina filia
Stephani Carrad ex Poliez Pitet: Sique impo-
situm est nomen Timotheus Paulus.
Donatus Alexius Bonnin Parochus in
Bretigny.

Martin
Timotheus
Paulus.

1814.

Cum Millefimo octingentesimo quarto Sa-
cimo, die vero nona Februarii natus est et
die decima ejusdem mensis, à me infra scri-
pto Parocho in Ecclesia Parochiali sub
titulo Sti: Francisci Xaverii loci Breti-
gny, baptizatus fuit filius legitimus Pla-
cidi Favre et Emmelie Natæ Simath
Conjugum ejusdem loci. Patrimus fuit
Joannes filius Patri Francisci Favre
ecc Breitigny, Matrinx vero Emmelia
filia Nicolai Gottofrey ex Echallens:
Eique impozitum est nomen Joannes
Georgius.

Favre
Joannes
Georgius

Donatus Alexius Domin Parochus
in Breitigny.

Cum Millefimo octingentesimo quarto Sa-
cimo, die vero decima quarta Februarii nata
est, et eadem die à me infra scripto parochus,
in Ecclesia Parochiali sub titulo Sti: Fr-
ancisci Xaverii loci Breitigny, baptizata
fuit filia legitima Joannis Josephi Favre,
et Juliae Natæ etiam Favre Conjugum
ejusdem loci. Patrimus fuit Joannes
Franciscus filius Silvestri Favre ex
Breitigny, Matrinx vero Agnes Pé-
lerin ex Absensi: Eique impozitum est

Favre
Maria
Delagia
Agnes.

1814.

Limat
Maria Anna
Julia.

Nomen Maria Delagiacques. 39.
Donatus Alexius Dominus Parochus
in Bretigny.

Annno Millesimo octingentesimo decimo
quarto, die vero duodecima Maii nata est
et eadem die, à me infra scripto Parocho, in
Ecclesia Parochiali sub titulo Sti. Francisci
Xaverii loci Bretigny, baptisata fuit filia
legitima Joannis Petri Limat et Henricae
Chambattaz conjugum ejusdem loci. Pa-
trinus fuit ^{Julianus} filius Jacobi Limat ex Bre-
tigny, Materna vero Anna Isaac et Etanic-
res: sique impositum est Nomen Maria
Anna Julia.

Donatus Alexius Dominus Parochus in
Bretigny.

Fratre
Jacobus
Franciscus
Nicolaus.

Annno Millesimo octingentesimo decimo
quarto, die vero vigesima prima Augusti.
natus est et eadem die, à me infra
scripto parochus, in Ecclesia Parochiali
sub titulo Sti. Francisci Xaverii loci
Bretigny, baptisatus fuit filius legiti-
mus Henrici Fratre et Antoniae
Natae Limat conjugum ejusdem loci.
Patrinus fuit Jacobus Franciscus Nicolaus
filius Josephi Dutoit ex Villars, Matri-
na vero Maria filia Petri Francisci

Favre ex Bretigny, sique impositum est
Nomen Jacobus Franciscus Nicolaus.
Donatus Alexius Bonnin Parochi
us in Bretigny.

1815.

hic incipit annus 1815.

Cum Millesimo octingentesimo decimo
quinto, die vero sexta Januarii nata est
et eadem die, à me infra scripto parochus
in Ecclesia Parochiali sub titulo s^{ti}.
Francisci Xaverii loci Bretigny, ba-
ptisata fuit filia legitima Josephi
Martin, et Franciscæ natæ Gilleron
conjugum ejusdem loci. Patrini sunt
Antonius Favre, Materna vero Jose-
pha Favre nata Martin uterque
ex Bretigny; sed levantes nomine
Francisci Jouspant Despont et
Joannæ Henricæ Despont natæ
Martin utriusque ex Bielez Orjelaz:
sique impositum est nomen Henrica
Modesta.

Martin
Henrica
Modesta.

Donatus Alexius Bonnin Parochus
in Bretigny.

1815.

Cum Millesimo octingentesimo deci-
mo quinto ~~capitis~~, die vero vigesima sexta
Aprilis natus est et eadem die, à me

infra scripto parochro, in Ecclesia Parochiali sub titulo Sti. Francisci Xaverii loci Bretigny, baptisatus fuit filius legitimus Henrici Favré, et Mariae Elisabethae Josephae Natae Limat conjugum ejusdem loci. Patrimus fuit Nicolaus filius Jacobi Limat, Matrima vero Felicitas filia Henrici Favré uterque ex Bretigny; Lique impositum est nomen Felix.

Favré
Felix

Donatus Alexius Bonnin Parochus in Bretigny.

1815.

Como Milleesimo octingentesimo decimo quinto, die vero quarta Julii natus est, et die quinta ejusdem mensis, à me infra scripto Parochro, in Ecclesia Parochiali sub titulo Sti. Francisci Xaverii loci Bretigny, baptisatus fuit filius legitimus Simonis Favré et Angelicae Natae Limat conjugum ejusdem loci. Patrimus fuit Victor filius Antonii Favré, Matrima vero Elisabetha Joanna filia Joannis Josephi Favré uterque ex Bretigny; Lique impositum est nomen Joannes Mauricius.

Favré
Joannes
Mauricius.

Donatus Alexius Bonnin Parochus in Bretigny

1815.

Favre
Bonifacius.

Anno Millesimo octingentesimo decimo quinto,
die vero vigesima prima septembris natus
est, et die vigesima secunda ejusdem mensis,
a me infra scripto parochi, in Ecclesia
Parochiali Sti: Francisci Xaverii loci
Bretigny, baptisatus fuit filius legitimus
Placidi Favre et Emmelie Nathe Limat
conjugum ejusdem loci. Patrinus fuit
Joannes Henricus filius Joannis Jacobi
Despont Regens in Bre Bistey Orjully
Regens in Bretigny, Matrina vero Maria
filia Petri Francisci Favre et Bre-
tigny: Lique impositum est Nom Bonifa-
cius.

Donatus Alexius Dominus Parochus in Bretigny.

Limat
Maria
Ludovica
Lucilla.

Anno Millesimo octingentesimo deci-
mo quinto, die vero prima Octobris Nata
est, et eadem die, a me infra scripto
parochi, in Ecclesia Parochiali
sub titulo Sti: Francisci Xaverii
loci Bretigny, baptisata fuit filia
legitima Joannis Jacobi Antonii
Limat, et Henricae Nathe Despont
conjugum ejusdem loci. Patrinus
fuit Ignatius filius Josephi Dutoit
ex Villars-le-Ferrois, Matrina vero
anna filia defuncti Jacobi Favre

~ ex Bretigny^{43.} Lique impositum est
Nomen Maria Ludovica Lucilla.
Donatus Celestius Bonnin Parochus
in Bretigny.

Hic incipit annus 1816.

anno Millesimo octingentesimo
decimo sexto, die vero vigesima tertia
Maii natus est, et eadem die à me
infra scripto parochus, in Ecclesia
Parochiali sub titulo Sti. Francisci
Xaverii loci Bretigny, baptizatus
fuit filius legitimus Josephi Limat,
et Mariae Josephae natae Bouchy
conjugum ejusdem loci. Patrimus
fuit Felix filius Joannis Martin
loci Bretigny, Matrima vero Maria
Francisca filia Nicolai Limat
ex Sto. Bartholomaeo et Bretigny:
Lique impositum est Nomen Felix
Martinus.

Limat
Felix
Martinus.

Donatus Celestius Bonnin Par-
ochus in Bretigny.

1816.

anno Millesimo octingentesimo decimo
sexto, die vero decimo octobris natus est
et die undecima ejusdem mensis, à me
infra scripto parochus, in Ecclesia

Favre
Francis-
cus gese-
mias.

44.
Parochiali sub titulo *sti. Francisci*
Kaverii loci *Bretigny*, baptisatus fuit
filius legitimus *Joannis Josephi Favre*
et *Juliae Natae Favre* conjugum ejus-
dem loci. Patrini fuit *Franciscus*
Favre, Procurante germano filio *ste-*
phani Favre, Matrini vero *Maria*
Favre Nata Despont sponsa Patrini
etque ex *Bretigny*: Cuius impositum
est nomen *Franciscus gese-
mias*.

Donatus Alexius Bonnin Parochus
in *Bretigny*.

Visa et examinata in actu Visitationis die 17
gbris 1816.

De mandato.

Casp. Fasel ficius

1816.

Favre
Lauren-
tius.

Anno Millesimo octingentesimo
sexto decimo, die vero octava Decembris
natus est et eadem die à me infra scri-
pto parochus, in Ecclesia Parochiali
sub titulo *sti. Francisci Kaverii*
loci *Bretigny*, baptisatus fuit fili-
us legitimus *Placidii Favre* et
Bretigny, et *Emmeliae Natae Simat*
ex *Bretigny* conjugum. Patrinas

(45)

1. fuit germanus Faure, Matrima vero
Maria Limat uterque ex Bretigny.
Lique inpositum est Nomen Lau-
rentius.

Donatus Alexius Bonnin Parochus
in Bretigny.

hic incipit annus 1817.

1817.

Anno Millefimo octingentesimo decimo
septimo 1817, die vero trigesima Mar-
tii nata est, et eadem die baptisata
fuit in Ecclesia Parochiali, sub titulo
Sti. Francisci Xaverii loci Bretigny,
filia legitima Joannis Petri Limat
ex Bretigny, et Henricae Natae
Chambettay ex Aponsi, conjugum.
Patrimus fuit Julianus Mattin ex
Bretigny, Matrima vero Theresia
Pittet ex Villars-le-Ferrou. Lique
inpositum est Nomen Maria Ju-
liana.

Donatus Alexius ~~Bonnin~~ Bonnin
Parochus in Bretigny.

Limat
Maria
Juliana

1811.

Anno Millesimo octingentesimo Decimo
 Septimo, 1811, die vero quarta Aprilis
 Nata est, et die quinta ejusdem Men-
 sis baptisata fuit in Ecclesia Para-
 chialis, sub titulo Sti. Francisci
 Xaverii loci Bretigny, filia
 Legitima Nicolai Bernardi Simat
 ex Bretigny, et Mariae Natae
 Pittet ex Chetis, conjugum. Pa-
 trinus fuit Victor Fauré, Matri-
 na vero Felicitas Fauré uterque
 ex Bretigny; Sique impositum est
 Nomen Felicitas Victorina.
 Donatus Alexius Dominus Para-
 chus in Bretigny.

Anno Millesimo octingentesimo Deci-
 mo Septimo 1811, die vero Decima tertia
 Aprilis Natus est, et altera die Bap-
 tizatus est in Ecclesia Parochiali,
 sub titulo Sti. Francisci Xaverii
 loci Bretigny, filius legitimus Simonis
 Fauré ex Bretigny, et Angelicae Natae
 Simat ex Bretigny, conjugum. Patri-
 nus fuit Nicolaus Fauré ex Bretigny,

Matrinx verò Maria Ursula Pancharu
ex Botten: sique impositum est nomen
Nicolaus ~~Kaverii~~ ^{crispi} Donatus Clexius
Bonnin Parochus in Brétigny.

1817.

Fratre
Jacobus
Donatus.

anno Millesimo octingentesimo de-
cimo septimo, die verò decima tertia
Junii natus est, et eadem die à me
infra scripto parcho, baptizatus
fuit in Ecclesia Parochiali sub tit-
ulo Sti: Francisci Xaverii loci Bré-
tigny, filius legitimus Francisci Ja-
næ ex Brétigny, et Mariæ Magdale-
næ natae Delamadelaime ex Pollièz-
Ditet et, conjugum. Patrinx fuit Jacobus
Limat ex Brétigny, Matrinx verò Urs-
ula Delamadelaime ex Pollièz-Ditet.
Sique impositum est nomen Jacobus
Donatus... Donatus Clexius Bonnin
Parochus in Brétigny...

Fratre
Georgius
Josephus

anno Millesimo octingentesimo
decimo septimo, die verò vigesima octa-
va Julii natus est, et eadem die à me
infra scripto parcho, in Ecclesia Paro-
chiali sub titulo Sti: Francisci Xaverii
loci Brétigny, baptizatus fuit fili-
us legitimus Henrici Fratre ex

1811.

Bretigny, et Mariae Elisabethae Josephae
 Natae Limat ex Bretigny, conjugum.
 Patrimus fuit Georgius Limat, Matri-
 na vero Maria Fravia uterque ex
 Bretigny. Cuique impositum est Nomen
 Georgius Josephus. Donatus Alexius
 Bonnin Parochus in Bretigny.

Limat
 Magdalena
 Veronica.

Anno Millesimo octingentesimo
 Decimo septimo, die vero tertia No-
 vembrii nata est, et altera die bap-
 tizata fuit in Ecclesia Parochiali
 sub titulo Str. Francisci Xaverii
 loci Bretigny, filia legitima Jo-
 nnis Jacobi Antonii Limat ex
 Bretigny, et Henricae Natae
 Despont ex Biolley, conjugum.
 Patrimus fuit Franciscus Des-
 pont ex Biolley, Matrina vero
 Magdalena Limat ex Bretigny.
 Cuique impositum est Nomen
 Magdalena Veronica. Donatus
 Alexius Bonnin Parochus in
 Bretigny.

1817.

Javre
Maria
Francisca

Anno Millesimo octingentesimo decimo septimo, die vero prima Decembris nata est et eadem die baptisata fuit in Ecclesia Parochiali sub titulo Sti Francisci Xaverii loci Bretigny, filia legitima Henrici Javre ex Bretigny, et Antoniae Natae Simat ex Sto Bartholomaeo, conjugum. Patrimus fuit Franciscus Duloit ex Villars, le-Ferrouis, Materna vero Maria Francisca Simat ex Sto Bartholomaeo, eique impositum est nomen Maria Francisca. Donatus Alexius Bonnin Parochus in Bre-tigny.

Martin
Francisca
Catharina

Anno Millesimo octingentesimo decimo septimo, die vero nona Decembris nata est, et eadem die baptisata, est in Ecclesia Parochiali sub titulo Sti Francisci Xaverii loci Bretigny, filia legitima Josephi Martin ex Bre-tigny, et Franciscas Natae Gilleron ex Espens, conjugum. Patrimus fuit Franciscus Simat, Materna vero Francisca Martin, uterque ex Bretigny; eique impositum est nomen Francisca Catharina. Donatus Alexius Bonnin Parochus in Bretigny.

1818.

hic incipit (50) annus 1818.

Limat
enfants
jumeaux
illégitimes
de Pierre,
Boniface,
et Marie
constance
La déclar-
ation de
paternité
a été faite
par le dit
Pierre Li-
mat devant
le juge de
paix le
20 Decem-
bre 1817

L'an mil huit cent dix-huit, et le
onzième jour du mois de mai sont nés
d'une même couche, et le jour suivant
ont été baptisés dans l'église Paroiss-
iale de Bretigny, ^{un} le fils et ^{une} la fille
illégitimes de Pierre Limat greffier
municipal de Bretigny, et de jeanne
fille de jacob Crottoy Protestante
de St. Barthelémy; comme il conste
par la déclaration juridique donnée
le treizième jour du mois de mai mil
huit cent dix-huit, par Monsieur
Bernens juge de Paix du cercle
d'echallens, résidant à oulens.
Le Parrain du garçon a été Félix
Martin, la marraine Madeleine
Limat, l'un et l'autre de Bretigny;
et a été nommé Boniface. Le Par-
rain de la fille a été Constantin
Danchaud de Bottens habitant à
Bretigny, la marraine Marie Fran-
çoise Limat de St. Barthelémy; et
a été nommée Marie Constance.
Donat Alexis Bonnin Curé de Bre-
tigny.

Par arrêté du Tribunal d'appel en
date du vingtième aout mil huit cent
dix-huit, les enfants nés le onzième

1818

(51)
\ Mas Mil huit cent dix-huit de Jeanne
Crottas, Baptisés le jour suivant, l'un
sous le prénom de Boniface, l'autre sous
ceux de Marie Constance, comme on fait
voir l'acte de Baptême, page cinquante
ont été adoj. adjugés comme illégitimes
à Pierre fils de défunt Etienne Joseph
Limat de Brestigny et St. Barthelomy.
Le dit arrêté a été porté sur le regi-
stre le septième octobre mil huit cent
dix huit.

Donat Alexis Bonnin Curé de Bresti-
ny.

Cum Milleesimo octingentesimo de-
cimo octavo, die vero undecima Dece-
mbris natus est, et eadem die baptis-
atus est in Ecclesia Parochiali sub
titulo St. Francisci Xaverii loci
Brestigny, filius legitimus Francis-
ci Favre ex Brestigny, et Mariae Ma-
galenae Delamadelaïne ex Dolliez
Ditel, conjugum. Patrimus fuit
Albertus Favre ex Brestigny, Matr-
ina vero Maria Delamadelaïne
ex Dolliez-Ditel: Lique imposi-
tum est Nomen Jacobus Alber-
tus.

Favre
Jacobus
Albertus

Donatus Alexius Bonnin Par-
ochus in Brestigny.

hic incipit annus 1819

Anno Millesimo octingentesimo deci-
 mo nono, Die vero octava Aprilis
 natus est, et die altera baptizatus est
 in Ecclesia Parochiali sub titulo Sti-
 Francis Xaverii loci Bretigny, filius
 legitimus Simonis Favele ex Bretig-
 ny, et Angelicae Natae Simat ex Bre-
 tigny, conjugum. Patrimus fuit Joannes
 Favele, Matrima vero Anna Favele
 uterque ex Bretigny: eique impositum
 est nomen Joannes Xaverius.
 Donatus Alexius Bonnin Parochus
 in Bretigny.

Favele
 Joannes
 Xaverius

1819.

Anno Millesimo octingentesimo decimo
 nono, Die vero decima Maii nata est
 et altera die baptizata est in Eccle-
 sia Parochiali sub titulo Sti: Fran-
 ci Xaverii loci Bretigny, filia legi-
 tima Joannis Josephi Favele ex Bre-
 tigny, et Juliae Natae Favele ex Bre-
 tigny, conjugum. Patrimus fuit Joannes
 Despont ex Bisley, Matrima vero
 Joanna Despont ex Abers: eique im-
 positum est nomen Joanna Virginia.
 Donatus Alexius Bonnin Parochus
 in Bretigny.

Favele
 Joanna
 Virginia

1819.

Frade
Constanti-
nus.

anno Millefimo octingentesimo Decimo nono,
die vero vigesima prima Septembris natus est,
et eadem die baptizatus est in Ecclesia Par-
ochiali sub titulo Sti. Francisci Xaverii
loci Breligny, filius legitimus Henrici
Frade ex Breligny, et Mariae Elizabethae
Josephae Natae Limat ex Breligny, con-
jugum; Patrimus fuit Constantinus
Panchaud ex Botten incolens Breligny,
Matrima vero Constantia Martin ex
Breligny: Sique inposibilem est nomen
Constantinus.
Donatus Alexius Bonnin Parochus
in Breligny.

Limat
Maria an-
tonia.

anno Millefimo octingentesimo Decimo nono, die
vero vigesima secunda Septembris nata est, et
eadem die baptizata est, in Ecclesia Paroch-
iali sub titulo Sti. Francisci Xaverii loci
Breligny, filia legitima Joannis Jacobi
Antonii Limat ex Breligny, et Henricae
Natae Despont ex Biolley, conjugum.
Patrimus fuit Alexius Despont ex
Biolley, Matrima vero Maria Anna
Despont ex Biolley: Sique inposibilem est nomen
Maria Antonia.
Donatus Alexius Bonnin Parochus
in Breligny.

1819

+ octobris
Bonnin
Parochus

Despont.
Petrus
Philippus.

Anno Millesimo octingentesimo Decimo
nono, die vero quarta ~~octobris~~ ^{octobris} natus
est, et altera die baptizatus est in Ecce-
lesia Parochiali sub titulo Sti. Francisci
Xaverii loci Bretigny, filius legitimus
Nicolai Despont ex Biolley incolens
Bretigny, et Elisabethae Natae Despont
ex Apens, conjugum. Patrimus fuit
joannes Petrus Despont ex Biolley,
Matrima vero Franciska Despont
ex Apens: Lique impositum est
Nomen Petrus Philippus. . . .
Donatus Alexius Bonnini Parochus
in Bretigny.

Limat
antonijs
Xaverius.

Anno Millesimo octingentesimo Deci-
mo nono, die vero vigesima secunda Decem-
bris natus est, et altera die baptizatus
est in Ecclesia Parochiali ~~Sti.~~
sub titulo Sti. Francisci Xaverii
loci Bretigny, filius legitimus Nico-
lai Bernardi Limat ex Bretigny,
et Mariae Pittet ex Cheirid in
Dictione Friburgensi, conjugum. Pa-
trinus fuit antonijs Chambellay ex
Apens, Matrima vero Rosalia ^{Despont} ex
Chalapaduz: Lique impositum est
Nomen antonijs Xaverius. . . .
Donatus Alexius Bonnini Parochus
in Bretigny.

(55)

Incipit annus 1820.

1820.

Fratre
Joannes
Baptista.

Cum Milleesimo octingentesimo vigesimo, die vero Decima Tertia Aprilis, natus est et eadem die baptisatus est, in Ecclesia Parochiali sub titulo Sti. Francisci Xaverii loci Brétigny, filius legitimus Francisci Fratre ex Brétigny, et Mariae Magdalena de la Madelaine ex Pollier Pitet, conjugum. Patrini fuit Joannes Baptistus de la Madelaine ex Pollier Pitet, procurator Joannes Baptistus de la Madelaine ejusdem loci, Matrina vero Ludovica Fratre ex Brétigny. Pique impositum est Nomen Joannes Baptistus.

Donatus Alexius Bonnin Parochus in Brétigny

Cum Milleesimo octingentesimo vigesimo, die vero Decima quarta Aprilis nata est, et altera die baptisata est, in Ecclesia Parochiali sub titulo Sti. Francisci Xaverii loci Brétigny, filia legitima Josephi Martin ex Brétigny, et Franciscæ Natæ

1820.

Martin
Constantia
Veronica

Gilleron ex Aspens, conjugum.
 Patrimus fuit Jacobus Martin,
 Matrima vero Constantia Martin
 uterque ex Bretigny: Lique imposi-
 tum est Nomen Constantia vero-
 nica.

Donatus Alexius Bonnin Paro-
 chus in Bretigny.

Limat
Laurentia
Helena

Anno Millesimo octingentesimo vig-
 esimo, die vero Decima Maii Nata est,
 et eadem die baptisata est in Ecclesia
 Parochiali sub titulo Sti. Francisci
 Xaverii loci Bretigny filia legitima
 Joannis Petri Limat ex Bretigny,
 et Henricae Natae Chambettaz
 ex Aspens, conjugum. Patrimus
 fuit Simon Chambettaz ex Aspens,
 Matrima vero Anna Fauré ex
 Bretigny: Lique impositus est Nom-
 en ~~Simon~~ Helena. Laurentia

Donatus Alexius Bonnin Paroch-
 us in Bretigny.

Anno Millesimo octingentesimo vigesi-
 mo, die vero octava Augusti Nata est,
 et eadem die baptisata est in Eccle-
 sia

1820.

Ecclesia parochiali sub titulo sti. Franciscei deaverii loci Breligny, filia legitima Henrici Fravle ex Breligny, et Antoniae Natae Limat ex Breligny conjugum. Patrimus fuit Alexius Despont ex Brolley, Matrima vero Felicitas Fravle solum Breligny, ~~ex~~ ex Breligny, eique impositum est nomen Melania Alexandina. Donatus Alexius Dominus Parochus in Breligny.

Fravle
Melania
alexandina.

Anno Millesimo octingentesimo vigesimo, die vero vigesima quinta Decembris Nata est, et eadem die Baptisata est in Ecclesia Parochiali sub titulo sti. Franciscei deaverii loci Breligny, filia legitima Simonis Fravle ex Breligny, et Angelicae Natae Limat ex Breligny conjugum. Patrimus fuit Donatus Gabriel Fravle, Matrima vero Maria Fravle eique ex Breligny: eique impositum est nomen Maria Euphrosina. Donatus Alexius Dominus Parochus in Breligny.

Fravle
Maria
Euphrosina.

(58)

hic incipit annus 1821.

Le 10 Mars
1821
par
l'Arret
du Trib-
unal
d'appel
Lottaz
jean
Baptiste
Louis
enfant
illegiti-
me aj-
uge a
Louis
Lottaz
1821

Par arret du Tribunal d'appel,
en date du vingt septieme fevrier
mil huit cent vingt un, l'enfant
male ne le dix-neuvieme aout
mil huit cent vingt, de Francoise
Renau, de Montet au canton
de Fribourg, baptise dans l'eglise
de Siverier au canton de Frib-
ourg, sous les Drenoms de Jean
Baptiste Louis, a ete adjuge com-
me illegitime a Louis fils de Jose-
ph Lottaz de Brettegny et St. Bar-
thelemy.
Le dit arret a ete inseri sur ce
Registre des Naissances le treizeme
Mars mil huit cent un par moi
Donat Alexis Bonnin Curé de
Brettegny et St. Barthelemy

Como Milleesimo octingentesimo vigesi-
mo Primo, die vero Decima nona Aprilis
Natus est, et eadem die baptizatus est
in Ecclesia Parochiali sub titulo St.
Francisci Xaverii loci Brettegny, fili-
us legitimus Francisci ~~Fr~~ Frawe

(59)

1821.

Fraire.
jacobus
Mathias.

ex Bretigny, et Mariae Magdalenae de la
madelaine ex Dolliez-Pillet, conjugum.
Pater noster fuit Mathias Vernet ex
Niederquebichbach in Ducatu Bada
incolens, Materna vero Maria
Fraire ex Bretigny. Bique in propositum
est nomen jacobus Mathias.
Donatus Alexis Bonnin Paro-
chus in Bretigny.

Ce jour d'hui, trentième juin Mil
huit cent vingt-un, conformément à
l'article dix de la loi du huit de-
cembre Mil huit cent vingt, le pré-
sent registre, quoique non encore
rempli, a été clos par moi soussi-
gné Curé de la Paroisse de St.
Barthelemy et Bretigny.

Donat Alexis Bonnin Curé.

1821.

Limat
Georgius
Nathae-
us.

Anno millesimo octingentesimo vigesi-
mo primo, die vero vigesima quinta
augusti natus est, et eadem die Bapti-
zatus est in ecclesia parochiali
sub titulo S^{ti} Francisci Xaverii
loci Brestigny, Filius legitimus
joannis jacobi Antonii Limat
ex Brestigny, et Henricae natae
Despont ex Biolley conjugum.
Patrimus fuit Georgius Limat
ex S^{to}. Bartholomaeo, Matrigna
vero verbula Panchaud ex Wolle
us: sique impositum est nom-
en Georgius Nathaeus...
Donatus Clericus Dominus Par-
ochus in Brestigny.

C

(61)

1821.

Como Millesimo octingentesi-
mo vigesimo primo, die vero de-
cima octava Septembris nata
est, et eadem die baptisata est
in Ecclesia parochiali sub titulo
S^{ti}. Francisci Xaverii loci Bre-
tigny, filia legitima Henrici
Def. filii defuncti Josephi
Favre ex Bretigny, et Joseph
hae Mariae natae Limat
ex flo. Bartholomaea, conjugum.
Patris fuit germanus Fra-
vise Ludimagister ex Bretigny,
Matris vero Maria Delama-
Delaine ex Poliez-Pittet. Lique
impositum est Nomen Auges-
tina germana.
Donatus Alexius Dominus Para-
chus in Bretigny.

Favre
Augusti-
na Ger-
mana.

1822.

hic incipit annus 1822:
Como Millesimo octingentesimo
vigesimo secundo, die vero tertia
Maii natus est, et eadem die

1822

Baptizatus est in ecclesia Parochi-
 ali sub titulo s^{ti}: Francisci Xave-
 rii loci Brestigny, filius legit-
 mus Francisci filii Jacobi
 jacobi Fravre et Brestigny, et
 Mariae Magdalene de Lamadelai-
 ne ex ~~de~~ Poliez Pittet, conjug-
 um. Patrimus fuit Nicolaus ~~de~~ Fr-
 avre v^{re} ex Brestigny, Materna vero
 Henricus Henrica Despont ex ~~de~~ ^{Malapalua} ~~de~~ ^{ligue}
 Nicolaus impositum est nomen Henricus
 Nicolaus.

Donatus Alexius Bonnin Paroch-
 us in Brestigny.

Filius
 Constantini Dan-
 chaud.

Anno Millesimo octingentesimo vige-
 simo secundo, die vero decima nona
 Novembris natus est, et eadem die,
 gravi mortis periculo imminente,
 domi ab obstetrice baptizatus est,
 Filius legitimus Constantini Dan-
 chaud ex Botlers domicilium
 habentis in Brestigny, et Magda-
 lenae Pelerin ex Assens, conjugum.
 Donatus Alexius Parochus in
 Brestigny.

1822.

Fawle
 Maria
~~Anna~~
 Julia

Anno Millesimo octingentesimo vigesi-
 mo secundo, die vero Decima quinta
 Decembris nata est, et eadem die a-
 me infra scripto parcho, Bapti-
 sata est in Ecclesia Parochiali sub
 titulo ^{Sti} Francisci Xaverii loci Breligny
 gny filia legitima Simonis Fawle
 ex Breligny, et Angelicae Simat
 ex Breligny conjugum. Patrinus
 fuit Jacobus Simat ex Breligny, Ma-
 trina vero Maria Anna Despond
 ex Bioley: lique impositum No-
 men Maria Julia.
 Donatus Alexius Dominus Paro-
 chus in Breligny

hic incipit annus 1823.

~~Fawle~~
 Steph-
 anus
 Marcel-
 lus fili-
 us illius
 Timus Ma-
 riae Fawle

Anno Millesimo octingentesimo
 vigesimo tertio, die vero Decima
 tertia Januarii nata est, et alte-
 ra die baptisata est in Ecclesia
 Parochiali sub titulo ^{Sti} Fran-
 cisci Xaverii loci Breligny, fi-
 lia illegitima Mariae filiae
 Jacobi Fawle ex Breligny.

1823

Pater fuit Stephanus Fauré,
materna vero Maria Fauré et
erque ex Bretigny: eique impo-
situm est nomen Stephanus
Marcellus.

Donatus Alexius Bonnin Pa-
rochus in Bretigny

Anno Millesimo octingentesimo vige-
simo tertio, die vero tertia julii nata
est, et eadem die baptisata est, à me
infra scripto parochus in ecclesia Para-
chiali sub titulo sti. Francisci Xa-
verii loci Bretigny filia legitima

Fauré
Margaret
Marguari-
ta Em-
melia.

Francisci Fauré ex Bretigny, et
et Magdalenas Delamadelaine
ex Pbliez Piltet, conjugum. Pa-
trines fuit Joannes Despuis ex

Villars le Ferroit, Materna vero
Emmelia Martin ex Bretigny. eique
impositum est nomen Margarita
Emmelia.

Donatus Alexius Bonnin Pa-
chus in Bretigny.

1823

(65)

Limat
Maria
Margarita

Anno Millesimo octingentesimo vigesimo
tertio, die vero decima quinta juli. Na est
et eadem die, a me infra scripto paro-
cho, baptisata est in Ecclesia Para-
chiali sub titulo Sti: Francisci Ra-
veri loci Breligny, filia legitima
Ludovici Limat ex Breligny, et Mar-
garitae Cherpis ex Stagnieres, con-
jugum. Patrimus fuit Petrus Limat
ex Breligny, Matrima vero Maria
Isaac ex Stagnieres: eique imposi-
tum est nomen Maria Margarita
Donatus Bonnin Parochus in Brel-
igny

Limat
Henricus
Albertus

Anno Millesimo octingentesimo vige-
simo tertio, die vero decima sexta juli
Natus, et eadem die a me infra scri-
pto Parocho, baptisatus est in Ecclesia
Parochiali sub titulo Sti: Francisci
Raveri loci Breligny, filius legi-
timus Joannis Limat ex Breligny,
et Polinae Carrard ex Poliaz Dillet,
Conjugum. Patrimus fuit Albertus
Henricus ex Breligny, Matrima vero
Henrica Despont ex Bioley: eique
impositum est nomen Henricus
Albertus
Donatus Alexius Bonnin Parochus
in Breligny

N. B.

Pour faciliter les recherches,
 - on a relevé dans la page 67, -
 9 Baptêmes célébrés hors de la
 Paroisse de St^e Barthelemy - Breteigny
 et qui se trouvent inscrits dans ce
 même Registre, en le retournant
 aux pages I - VII. (1 - 5). cf.

<u>Nom.</u>	<u>Prénom.</u>	<u>Naissance</u>		cf. page
		<u>Date</u>	<u>Année</u>	
<u>Favre</u>	Jean Georges	21.III	1820	5
"	Antonia	20.V	1802	1
"	Marie Julie Laurence	9.VIII	1819	4/5
<u>Limat</u>	Jacob Joseph	27.V	1815	2
"	Jean Joseph	21.XI	1812	3
"	Marie Alexis	25.I	1810	6
"	Marie Anne	30.XII	1814	4
"	Marie Elisabeth	11.IV	1806	3
<u>Martin</u>	Dyonise	7.XII	1812	1/2

⊙ Les pages indiquées se trouvent à la fin de
ce Registre, en le retournant. ⊙

Hic inscribuntur Baptisati
extra Parochiam.

0

N.B. (Les 9 Baptemes inscrits dans les pages I-VII.
sont indiqués dans le répertoire p. page 67.)

1.

^{Page (I)}
Hic inscribuntur baptisati extra
Parochiam. I.

1802

Favre
antonia
 Anno Millesimo octingentesimo
 secundo, die vero vigesima Mari
 nata est, et eadem die à Reverendo
 Parocho in Lomont, in Ecclesiâ Par
 ociali ejusdem loci, baptisata fuit
 filia legitima Ludovici Favre et Ma
 riae Natae Mathaux conjugum
 ex Lomont, et ex Bretigny, Patti
 nus fuit Josephus Martin, Na
 trina vero antonia Clebriingues
 uterque ex Lomont, eique imposi
 tum est nomen antonia. Quod
 testatur.

(vide
 page 4
 Duplicate)

Donatus ecclesius Bonnin Paroc
 hus in Bretigny.

1812.

(2 pages
duplicate)
 Anno Millesimo octingentesimo
 duodecimo, die vero septima decem
 bris natus est, et eadem die à Nico
 las Pasquier Reverendo Parocho

II

pagina — (2)

Martin
Dionysius

loci Aumont in cantone Friburgensi,
in ecclesiâ Parochiali ejusdem
loci, baptizatus fuit filius legi-
timus Josephi Martin, et Fran-
ciscae Natae Gilliro conjugum ex
Bretigny. Patrimus fuit Franciscus
Pébour, Matrima vero Maria Man-
dy uterque ex Aumont: eique im-
positum est nomen Dionysius.
Quod attestatus Donatus Ale-
xius Bonnin Parochus in Bre-
tigny.

1815

Limat
jacobus
josephus.

Cum Millesimo octingentesimo de-
cimo quinto die vero ~~viginti~~ vigesima
septima Maji natus esset altera
die baptizatus fuit in ecclesiâ Para-
chiali sub titulo Sti. Petri loci
Villaz filius legitimus Petri Nicolai
Demarri Limat ex Ste. Bartholomaeo
et Bretigny, et Mariae natae Gill-
and ex Cheris conjugum. Patrimus
fuit jacobus Blanc ex Villaz, Ma-
trina vero Christina Blanc ejus-
dem loci; eique impositum est nomen
jacobus josephus. Quod attestatus
Donatus Alexius Bonnin Para-
chus in Bretigny.

Limat
Maria
Elisabet-
tra.

Anno Millefimo octingentesimo
Sexeto, die vero undecima Aprilis nata
et Baptisata est in Ecclesia Parochi-
ali Sti. Petri ad vincula loci Mezières
in Ditione Friburgensi in Helvetia,
filia legitima Alexii Limat ex Bre-
tigny et Sto. Bartholomaeo, et Marg-
aritae Natae Valther ex Rougemont
conjugum. Patrimus fuit Franciscus
Limat ex Bretigny, Matrima vero
Maria Elisabetha Desvarieux ex
loco Crannigny in Gyllia, eius impo-
situm est nomen Maria Elizabe-
tha. Joannes Antonius Marchand
Parochus in Mezières. Quod testatur
Donatus Alexius Bonnin Paroch-
us in Bretigny. 1812.

† juxta
extractum
sibi ex hi-
bitum
à Dono joa-
ime Bapti-
ta Craupa
Parocho
in Mezières

Anno Millefimo octingentesimo Duo-
decimo, die vero vigesima prima Novemb-
ris natus est et altera die Baptisatus fuit
in Ecclesia Parochiali Beatissimae Vir-
ginis Mariae sine labe Conceptae loci
Notagny, filius legitimus Alexii Li-
mat ex Bretigny ac Sto. Bartholomaeo
habitante Patrimiaci, et Margaritae
Natae Valther ex Rougemont conjugum.
Patrimus fuit Stephanus Matthey

Limat
joannes
josephus

IV

1814.

Limat
Maria
anna

Dogina — (4)

ex Cispens, Matrina Maria Despont
ex Bioley orgular, eique impositum fuit
nomen joannes josephus. Quod, juxta
extractum sibi exhibitum à Romano
Clerc Parocho locorum Tours et Mo-
tagny, attestatus Donatus alexius.
Bonnin Parochus in Bratigny.

Anno Millesimo octingentesimo decimo
quarto, die vero trigesima Decembris Nata
et Baptisata est in Ecclesia Paroch-
iali loci Matran in Ditione Fribur-
gensi, filia legitima alexii Limat ex
Bratigny àe sto. Bartholomaeo, et
Margaritae natae Salthes ex Lo-
uagemont conjugum. Patrimus fuit
josephus yennely ex Civitate Fri-
buergeri, Matrina Maria Anna
Bacou ex Romont. Eique imposi-
tum est nomen Maria Anna.
Quod, juxta extractum sibi exhibi-
tum à Dono Francisco Nicolao Per-
vost Parocho in Matran, attestatus
Donatus alexius Bonnin Parochus
in Bratigny.

1819.

Anno Millesimo octingentesimo
decimo nono, die vero nona augus-
ti nata est, et altera die baptisata

V

1819

Baptizata est in Ecclesia Parochiali
 loci Givisiez in cantone Friburgensi,
 filia legitima Nicolai Fawke ex Briti-
 gny Cantonis Valdensis, et Joannae viduae
 Limat, natae Gottlebey ex Schallens,
 conjugum villicantium in Dojat. Patrimus
 fuit Praenobilis Dominus Kaserius de
 Frequely de la couronne, Matrima vero
 Nobilis Domicella Maria Julia de
 Malliard, uterque ex Friburgo: imposi-
 tumque est ei nomen Maria Julia
 Laurentia. Quod, juxta extractum
 Mibi exhibitum à Domino Antonio
 Klein Parocho in Givisiez, ego Doctus
 Alexius Dominus Parochus in Britig-
 ny in Britigny testor die decima octava
 Septembris Anno et supra.

Fawke
 Maria
 Julia
 Laurentia.

1820.

Fawke
 Joannes
 Georgius

Anno Millesimo octingentesimo vigesimo,
 die vero vigesima prima Martis natus est,
 et eadem die Baptizatus est in Ecclesia
 Parochiali sub titulo Sti. Germani loci
 Apsens, filius legitimus Francisci Fawke
 ex Britigny, Notantis in Apsens, et
 Joannae Matthey ex Apsens, conjugum.
 Patrimus fuit Georgius Matthey ex Apsens,
 Matrima vero Joanna Fawke ex Britig-
 ny: eique imposuitur est nomen Joannes
 Georgius. Quod, juxta Schedam
 Schedam

VI

Mihi à Reverendo jaccottet Parocho
in apens. exhibitum, ego Donatus
Alexius Bonin Parochus in Bre-
tigny testor die vigesima tertia Mar-
tius anno set supra.

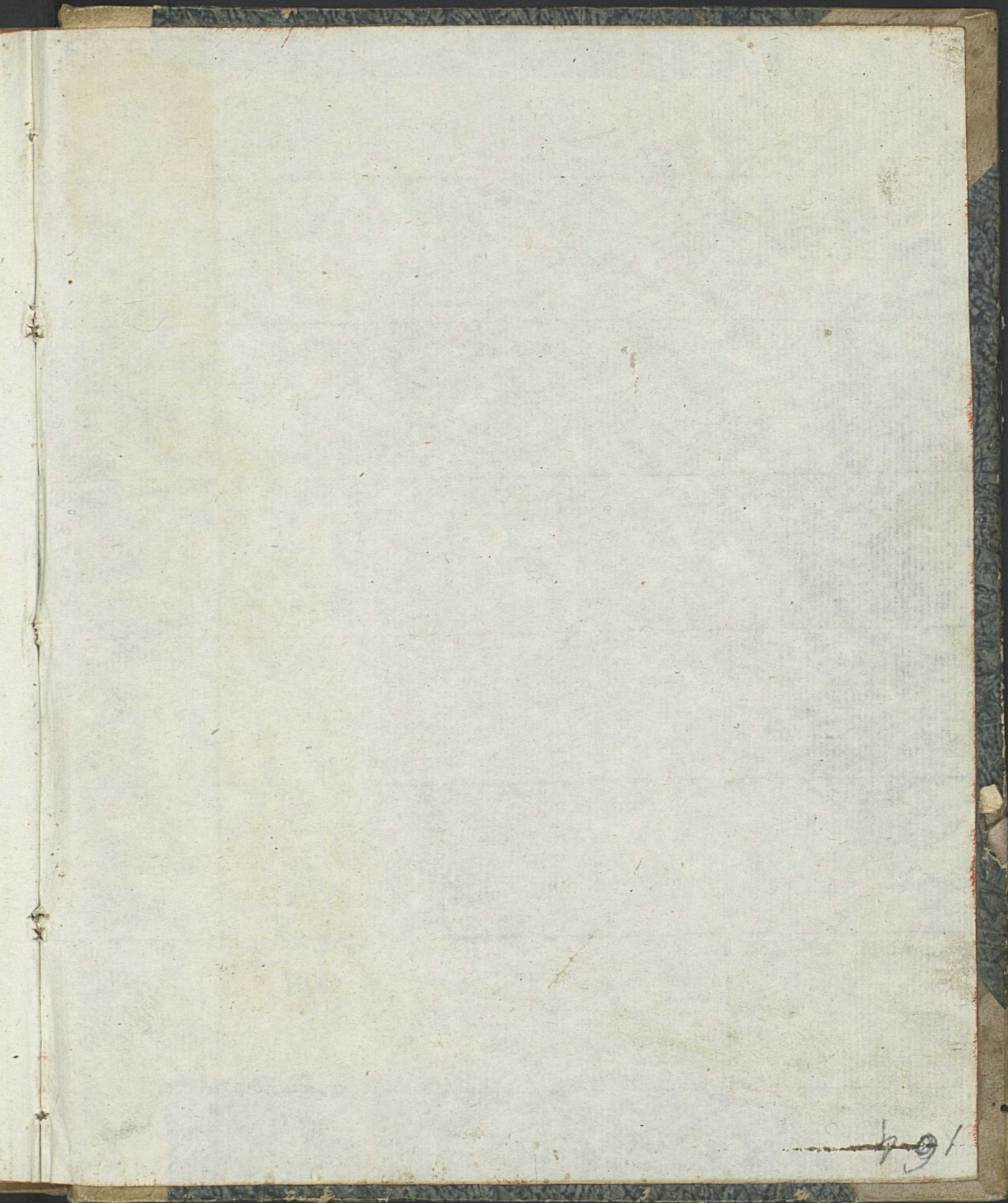
1810

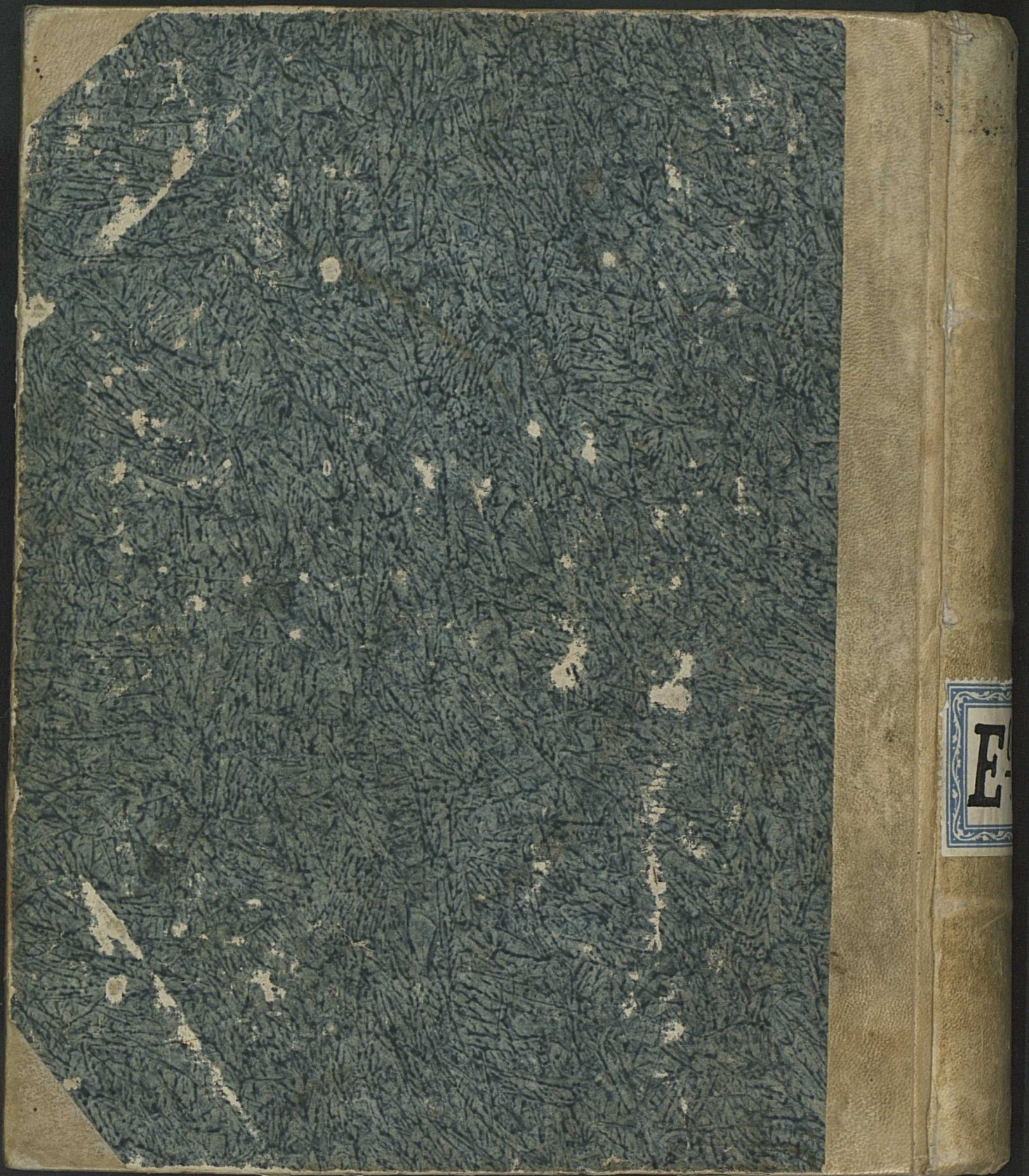
Anno Millesimo octingentesimo
decimo, die vero vigesima quinta
januarii nata est, et vigesima
septima ejusdem à me infra scripto
Parocho in Ecclesia Parochiali
Beatae Virginis Mariae de Campis
de Surpierre baptisata est filia
illegitima Nicolai Simat ex Bre-
tigny in cantone Valdensi, et Ma-
riae Pittet natae Gillan ex
Simat Cheiris, ita declaravit Pater
Natae judice Pacis. Patrimus fuit Ale-
Alexi-
-us. Xius Simat ex Bretigny, Ma-
-na vero Claudia Pittet ex
Cheiris, eique impositum est
Nomen Maria Alexius. Quod
juxta extractum mihi à Reve-
rando Grandjean Parocho in Sur-
pierre exhibitum, ego Donatus
Alexius Bonin Parochus

VIII.

Testat die octava Septembris anno
et supra.

Nota: Maria alexius nominata
in superiori inscriptione legitima
fuit per matrimonium subsequens
ejus patris et matris, celebratum
in Ecclesia Parochiali loci Bst
gny die vigesima quarta octobris
anno Millefimo octingentesimo
decimo quarto. Quod testatur
subscriptus in Bstigny die octava
septembris anno Millefimo oc-
tingentesimo vigesimo tertio. vide
in super paginam octavae ^{libri matrimoniorum} Bonnia Parochus.





inches

centimeters



	1	2	3	4	5	6	7	8	9	10	11 (A)	12	13	14	15	16 (M)	17	18 (B)	19	20	21	22	23	24	25	26	27	28	29	30	L*	a*	b*
L*	39.12	65.43	49.87	44.26	55.56	70.82	63.51	39.92	52.24	97.06	92.02	87.34	82.14	72.06	62.15	49.25	38.62	28.86	16.19	8.29	3.44	31.41	72.46	72.95	29.37	54.91	43.96	82.74	52.79	50.87	L*		
a*	13.24	18.11	-4.34	-13.80	9.82	-33.43	34.26	11.81	48.55	-0.40	-0.60	-0.75	-1.06	-1.19	-1.07	-0.16	-0.18	0.54	-0.05	-0.81	-0.23	20.98	-24.45	16.83	13.06	-38.91	52.00	3.45	50.88	-27.17	a*		
b*	15.07	18.72	-22.29	22.85	-24.49	-0.35	59.60	-46.07	18.51	1.13	0.23	0.21	0.43	0.28	0.19	0.01	-0.04	0.60	0.73	0.19	0.49	-19.43	55.93	68.80	-49.49	30.77	30.01	81.29	-12.72	-29.46	b*		

D50 Illuminant, 2 degree observer

Density → 0.04 0.09 0.15 0.22 0.36 0.51

Golden Thread

Colors by Munsell Color Services Lab

Don Williams

E 6 118^{bis}

St. Barthelemy - Bretigny.

Paroisse catholique.

Répertoires:

E^{b.} 118^{bis 1.} Naissances 1802 - 1823. pages:
1-2

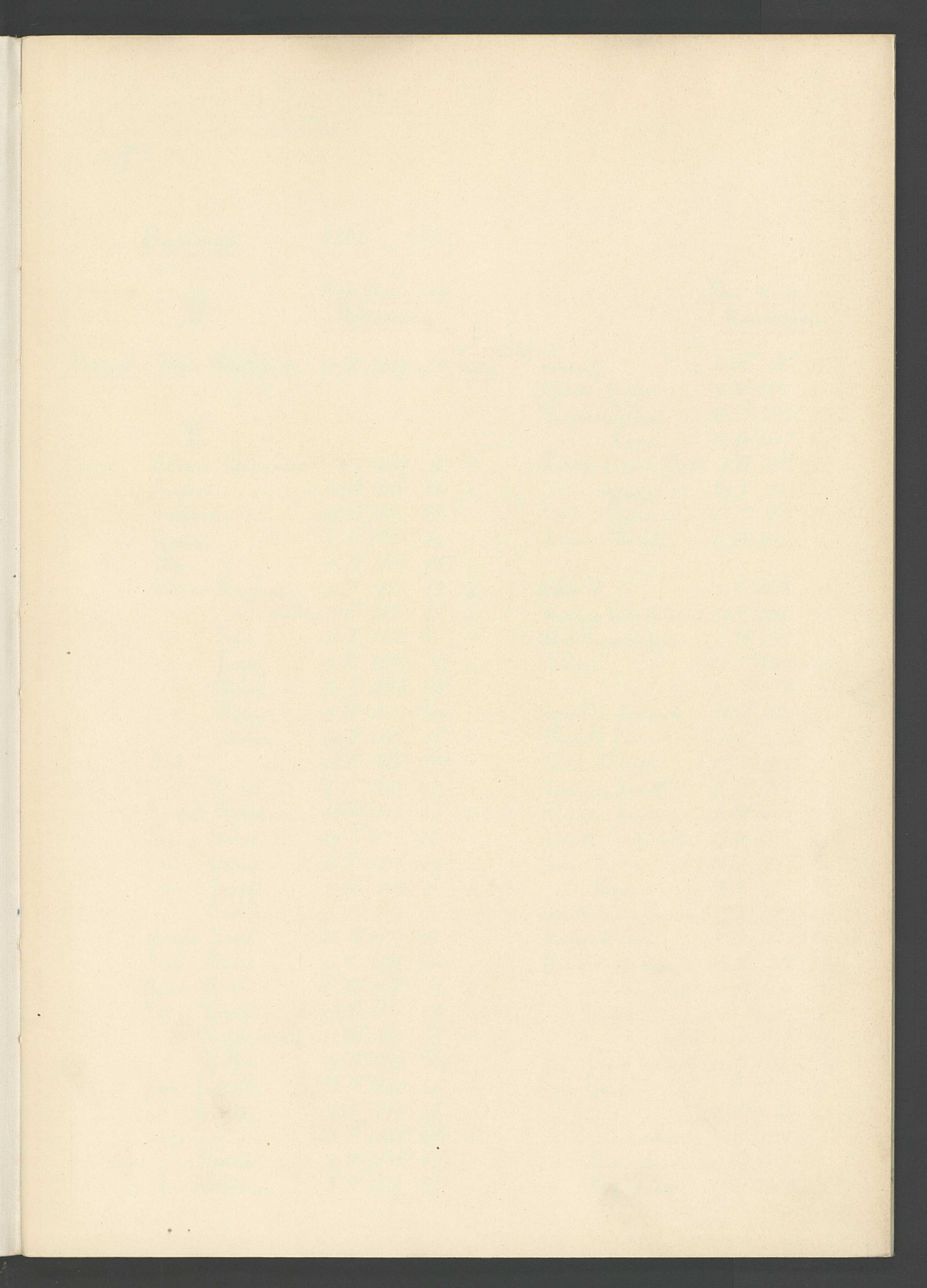
E^{b.} 118^{bis 2.} Mariages 1802 - 1823. 4-5

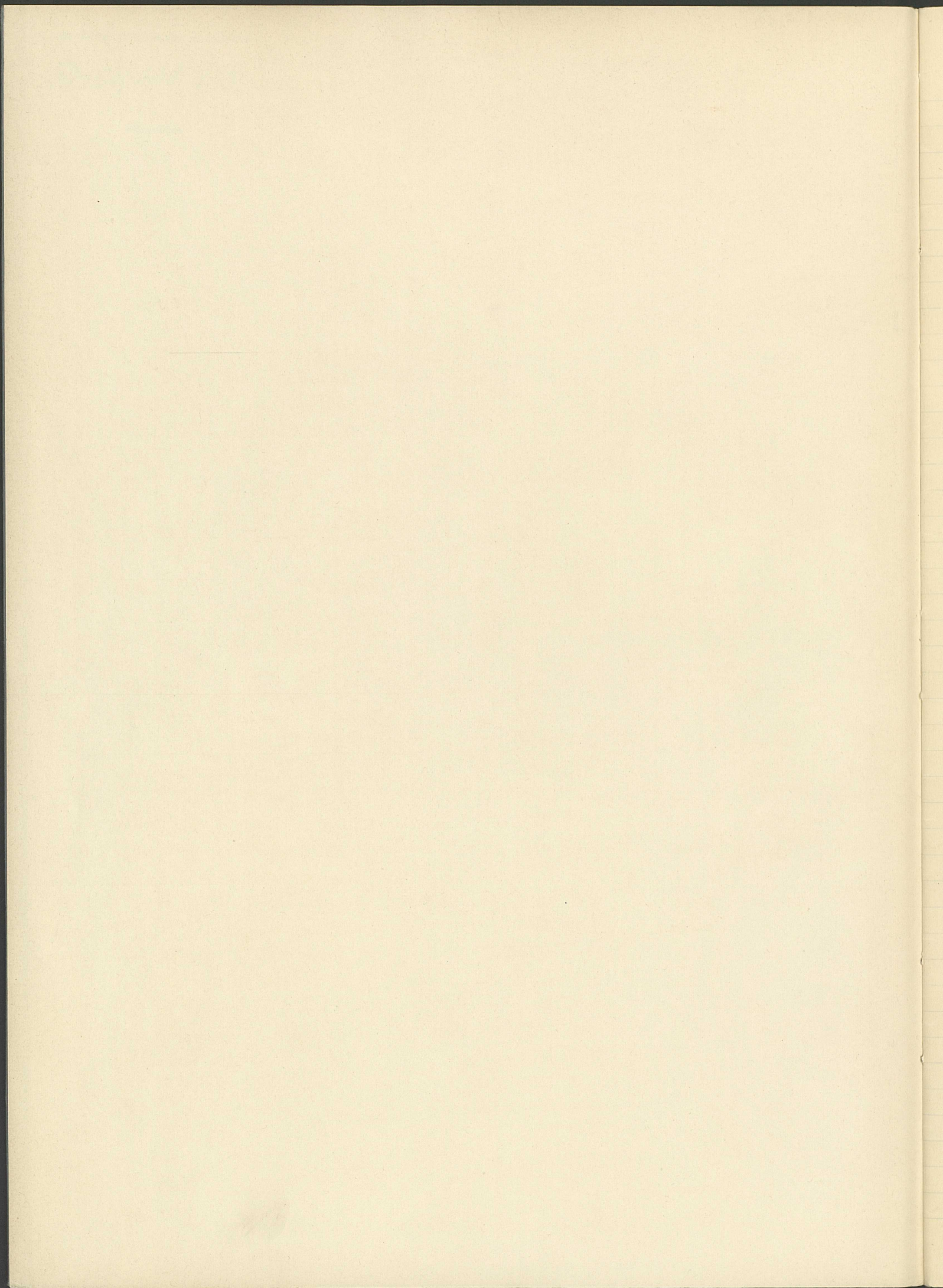
E^{b.} 118^{bis 3.} Décès 1802 - 1823. 6-7

Archives cantonales vaudoises

RMS1/128.784

Microfilm





St. - Barthélemy - Bretigny.

E 6-118 bis 1.

Paroisse catholique.

Baptêmes

1802 - 1823

D.

Despont Pierre Philippe

Date Année page
Naissance.

4. X 1819 54

F.

Farre

Alexis Alexandre

13. I 1807 15

Boniface

21. IX 1815 42

Constantin

21. IX 1819 53

Cyprien

11. II 1813 34

Elie

1. IX 1809 25

Etienne Boniface

8. III 1806 13

" " Théodore

11. III 1810 26

" " Félix

11. X 1810 30

" " Joseph

4. XI 1804 9

" " Marcel - Marie

13. I 1823 63

" " Philippe

3. IV 1809 23/24

" " Xavier

15. II 1807 15

" " Felix

26. IV 1815 40/41

" " Nicolas

2. IV 1808 19

" " Ferreol Marcel

18. VIII 1813 36

" " François Isidore

26. XI 1808 22

" " Jérémie

10. X 1816 44

" " Joseph

10. VIII 1803 6

" " Xavier

3. XI 1802 3

" " Georges Joseph

28. VII 1817 47

" " Henri Nicolas

3. V 1822 64/62

" " Jacob Albert

11. XII 1818 51

" " Donat

13. VI 1817 47

" " François Nicolas

21. VIII 1814 39

" " Mathias

19. IV 1821 58/59

" " Jean Baptiste

13. IV 1820 55

" " Georges

9. II 1814 38

" " "

21. III 1820 67

" " Maurice

4. VII 1815 41

" " Xavier

8. IV 1819 52

Farre (suite)

Laurent

8. XII 1816 44

" Marcel Nicolas

1. III 1811 30

" Nicolas Sulpice

15. I 1812 32

" " Xavier

13. IV 1817 46

" Simon Augustin Marcel

7. IX 1811 31

" " Cyprien

23. V 1805 10

" " Blacide

29. V 1808 21

" Xavier Donat

19. VIII 1802 3

" Adelaïde

3. I 1813 33

" Angelique Emilie Antonia

30. V 1812 33

" Anne Françoise Julie

3. XII 1802 3/4

" Antonia

20. V 1802 67

" " (duplicata)

20. V 1802 4

" Augustine Germaine

18. IX 1821 61

" Elisabeth Jeanne

3. I 1802 1

" Emilie Adelaïde

29. VIII 1805 11

" Euphrasie Henriette

22. IV 1809 23

" Françoise Rosalie

1. XII 1805 11/12

" Georgette Marthe Emilie

27. XII 1809 26

" Jeanne Marthe

28. VII 1805 10/11

" " Virginie

10. V 1819 52

" Laurette Emilie Françoise

19. II 1809 23

" Marguerite Emilie

3. VII 1823 64

" Marie Euphrosine

25. XII 1820 57

" " Euphrosine Victoria

21. VII 1810 29

" " Françoise

1. VI 1804 8

" " "

1. XII 1817 49

" " Jeanne Veronique

14. VI 1813 35/36

" Marie Julie

3. III 1808 18

" " "

15. XII 1822 63

" " Laurence

9. VIII 1819 67

" " Louise Etienne

14. IX 1807 17

" " Magdeleine

11. III 1803 5

(suite)		page	
<u>Farre</u>	Marie Magdeleine Etienne	17. II 1803	5
"	" Rosalie	14. IV 1806	13
"	" Pelagie Agnes	14. II 1814	38
"	" Veronique	18. V 1807	16
"	" "	21. VIII 1808	22
"	Melanie Alexandra	8. VIII 1820	56/57

(suite)		page	
<u>Limat</u>	Marie Françoise	18. VI 1802	2
"	" Juliana	30. III 1817	45
"	" Louise Lucille	1. X 1815	42
"	" Marguerite	15. VII 1823	65
<u>Lottaz</u>	Jean Baptiste Louis	19. VIII 1820	58

L.

L.			
<u>Limat</u>	Alexandre Auguste	3. VII 1807	16
"	Alexis Nicolas Florentin	3. V 1809	24
"	Antoine Xavier	22. XII 1819	54
"	Boniface	11. V 1818	50
"	Chrysostome Sulpice	5. V 1811	31
"	Felix Martin	23. V 1816	43
"	Francois Placide	23. I 1806	12
"	" Xavier	23. IX 1803	1
"	Georges Francois Xavier	6. II 1804	8
"	" Mathieu	25. VIII 1821	60
"	Germain Francois	18. V 1808	21
"	Henri Albert	16. VII 1823	65
"	" Joseph Germain	31. VII 1807	17
"	" Simon	5. VI 1810	27
"	Jacob Francois Vincent	23. I 1806	12
"	" Joseph	27. V 1815	67
"	Jean Joseph	21. XI 1812	67
"	Louis Guillaume	18. IV 1803	6
"	Marcel Augustin	7. IX 1806	14
"	Pierre Ferdinand	11. V 1809	24/25
"	Elisabeth Philis	19. X 1813	37
"	Felicite Victorine	4. IV 1817	46
"	Helene Laurence	13. V 1820	56
"	Jeanne	7. I 1812	32
"	" Françoise	12. XI 1809	25
"	Magdeleine Justine	18. IX 1810	29
"	" Veronique	3. XI 1817	48
"	Marie Alexis	25. I 1810	67
"	" Anne	30. XII 1814	67
"	" " Julie	12. V 1814	39
"	" Antonia	22. IX 1819	53
"	" Constance	11. V 1818	50
"	" Elisabeth	11. IV 1806	67
"	" Etienne	1. XII 1807	18

M.

M.			
<u>Martin</u>	Francois Michel Marc	23. IV 1808	20
"	Frederic Dominique	8. II 1813	34
"	Dionys	7. XII 1812	35
"	" (Duplicate)	7. XII 1812	67
"	Henri Xavier	12. XII 1802	4
"	Jean Chrysostome	12. XI 1803	2
"	" Paul Augustin	29. VI 1810	27
"	Joseph Alexandre	22. III 1808	19
"	" Theophile	7. IV 1808	20
"	Maximianus Nicolas	20. VII 1810	28
"	Theodore Donat	10. VII 1810	28
"	Timothée Paul	24. I 1814	37
"	Constance Veronique	14. IV 1820	55/56
"	Elisabeth Louise Josepha	24. XI 1806	14
"	Etienne Emilie	20. VII 1802	2
"	Françoise Catherine	9. XII 1817	49
"	Henriette Modeste	6. I 1815	40
"	Marie Caroline	19. IX 1804	9
"	" Françoise	26. III 1805	9/10
"	" Magdeleine	11. XII 1805	12
"	Susanne Emilie	13. I 1802	1

P.

<u>Panchaud</u>			
"	Σ gub. t. à Constantin	19. XI 1822	62

St. - Barthélemy - Bretigny.

E⁶ 1/18 2.

Réregistre :

1 pages
- 18

Paroisse catholique. -

Mariages.

1802 - 1823.

Répertoire :

pages

Hommes.

- 4

Femmes.

- 5

St-Barthélemy - Bretigny.

E^b 178^{bis} 2

Mariages.

1802 - 1823

Hommes.

Date Année page

Chambettaz

C.
Louis

ép: Jaccottet Josepha

27.VI 1808 6

Favre

F.
Alexis

ép: Panchaud Marie Anne

12.VIII 1823 16

"

François

" Despont Marie

28.IV 1807 4/5

"

"

" Delamadeleine Marie Magdeleine

30.VII 1816 9/10

"

Henri

" Limat Marie Joseph

23.II 1802 1

"

Jean Nicolas

" ~~Limat~~ Marie ^{v^o} Limat -

18.II 1808 5/6

"

Nicolas

" Longchamp Antonia

30.IV 1823 15/16

"

Pierre François Simon

" Limat Marie Angelique

13.XI 1806 3/4

"

Pierre Nicolas

" Gotschrey Jeanne ^{v^o} Limat Pierre

19.I 1818 10/11

"

Placide

" Limat Emilie

15.IV 1806 3

"

Placide

" Favre Felicite'

29.I 1823 14/15

Limat

L.

François

ép: Despont Françoise

27.XI 1804 2

"

Jean

" Carrard Pauline

9.X 1822 13^{bis}

"

" Jacob Antsine

" Despont Henriette

13.II 1810 7

"

Joseph

" Bouchy Marie Josepha

9.I 1816 9

"

Louis

" Cherpit Marguerite

15.I 1823 14

Nicolas Bernard

" Pittet Marie

24.X 1814 8

Martin

M.

Jules

ép: Martin Françoise

27.VIII 1823 17

Panchaud

P.

Constantin

ép: Pelerin Magdeleine

18.I 1822 13

Mariages.

1802 - 1823

Femmes.Date Année page

				Date	Année	page
<u>Bouchy</u>	B.	ép: Limat	Joseph	9. I	1816	9
	Marie Josepha					
	C.					
<u>Carrard</u>	Pauline	ép: Limat	Jean	9. X	1822	13 ^{bis}
<u>Cherpit</u>	Marquerite	" Limat	Louis	15. I	1823	14
<u>Delamadeleine</u>	D.	ép: Favre	François	30. VII	1816	9/10
	Marie Magdeleine					
<u>Despont</u>	Françoise	" Limat	François	27. XI	1804	2
"	Henriette	" Limat	Jean Jacob Antoine	13. II	1810	7
"	Marie	" Favre	François	28. IV	1807	4/5
<u>Favre</u>	F.	ép: Favre	Placide	29. I	1823	14/15
	Félicite					
"	Marie	" Favre	Jean Nicolas	18. II	1808	5/6
<u>Gottofrey</u>	G.	ép: Favre	Pierre Nicolas	19. I	1818	10/11
	Jeanne V ^{ve} Limat Pierre					
<u>Jaccottet</u>	J.	ép: Chambettaz	Louis	27. VI	1808	6
<u>Limat</u>	L.	ép: Favre	Pierre Nicolas	19. I	1818	10/11
	Pierre V ^{ve}					
	née Gottofrey Jeanne					
	Limat Emilie					
	" Marie Angélique					
" Marie Joseph	" Favre	Henri	23. II	1802	1	
<u>Longchamp</u>	Antonia	" Favre	Nicolas	30. IV	1823	15/16
<u>Martin</u>	M.	ép: Martin	Jules	27. VIII	1823	17
	Françoise					
<u>Sanchaud</u>	P.	ép: Favre	Alexis	12. VIII	1823	16
	Marie Anne					
	<u>Selerin</u>					
<u>Pittet</u>	Marie	" Limat	Nicolas Bernard	24. X	1814	8

St. Barthelemy-Bretigny.

E^b ^{bis} 3

Décès.

1802-1823.

B.
Bardaud Susanne
 V^{re} Martin François 68a 28.VII 1802 2

C.
Chambettaz
 " Marie Anne
 ep. _____ 74a 2.IV 1809 10/11

D.
Despont
 " Jean Jacob 82a 9.VI 1819 30
 " Nicolas 45a 8.XI 1823 37
 " Elisabeth 55a 23.I 1806 7/8
 ep. _____
 " Françoise 12.V 1809 11
 ep. [Limat François]
 " Françoise 79a 5.VII 1821 33
 V^{re} Limat Louis
 " Magdeleine 77a 18.XII 1819 31
 V^{re} Favre Etienne
 " Marie Anne 23.VII 1805 6/7
 ep. _____

F.
Favre Boniface 4ms 17.I 1816 17
 " Etienne Joseph 2ms 26.XII 1804 6
 " Etienne Marcel. Marie 1ms 25.II 1823 37
 " Felix 8ms 12.I 1816 16/17
 " François 46a 17.III 1818 21

(suite)
Favre François Jérémie 1 jr 11.X 1816 17/18
 " Georges 35a 5.I 1813 14
 " " 6a 31.V 1823 37
 " Jacob 73a 8.III 1814 15
 " " François Nicolas 5a 19.VI 1819 30
 " " Mathias 15ms 27.VIII 1822 35
 " Jean Nicolas 67a 25.X 1812 13
 " " Pierre 80a 26.V 1822 34
 " Laurent 5jrs 13.XII 1816 18
 " Nicolas Xavier 20ms 10.XII 1818 23
 " Pierre 75a 12.I 1802 1
 " " 18a 16.III 1815 16
 " Etienne V^{re}
 " née Despont Magdeleine 77a 18.XII 1819 31
 " Jacob V^{re}
 " née Langchamps Magdeleine 72a 16.VII 1822 34
 " Pierre François ép.
 " née Favre Jeanne 73a 22.I 1813 74
 " Blacide ép.
 " née Limat Emilie 32a 15.XII 1816 19
 " Anne Françoise Julie 6jrs 9.XII 1802 3
 " Augustine Germaine 7ms 22.IV 1822 33
 " Euphrasie Henriette 9ms 13.XII 1809 12
 " Georgette Marthe Emilie 4ms 3.V 1810 12
 " Jeanne
 ép Favre Pierre François 73a 22.I 1813 14
 " Marguerite Marthe 5a 18.XII 1805 7
 " Marie 13a 29.X 1814 15
 " " Anne 69a 7.VI 1807 8
 " [ép. _____]
 " Marie Françoise 67a 29.III 1809 10
 " [ép. _____]

Favre (suite)

page

page

Favre
 " Marie Josephine 1ms 12.XI 1823 38
 " " Julie 6ms 11.IX 1808 10
 " " Magdeleine Etienne 12jrs 2.III 1803 3
 " " Veronique 1an 18.V 1808 9
 " " " 16jrs 5.IX 1808 9
 " [Melanie Alexandra] 2ms 29.IX 1820 34/32
 " ———— & fmn — Henri — 31.III 1823 36

Longchamp

" Magdeleine
 V^{ve} Favre Jacob 72a 16.VII 1822 34
 " Marie
 ép. Limat ——— 70a 7.V 1812 12
 Lottaz Jean Joseph ép.
 ———— née Limat Magdeleine 55a 15.IX 1817 20

H.

Herbetaz (Herbette)

" Marie Anne 70a
 ép. ———— 29.VII 1812 13

L.

Limat Abbert 8ms 11.II 1817 19
 " Felix 2a 28.III 1803 3
 " Germain François 1jr 18.V 1808 9
 " Jacob François 3a 28.II 1819 24
 " Jean Henri 16ms 17.VI 1802 2
 " " Pierre 80a 17.XII 1818 23/24
 " Louis 69a 25.III 1819 28
 " " Guillaume 5jrs 23.IV 1803 4

M.

Martin

Antoine 63a 18.I 1815 15/16
 " Bartholomée 47a 4.IV 1819 29
 " Henri 17a 3.IV 1819 28
 " Jean 52a 23.III 1819 24
 " " Chrysostome 14ms 11.I 1805 6
 " Timothée Pierre 3a 19.VII 1817 20

Francis V^{ve}

née Bavaud Susanne 68a 28.VII 1802 2

Elisabeth Louise

6ms 29.IV 1807 8

Françoise Catherine

2a 12.IX 1819 31

Julie

5a 23.III 1802 1

Marie Françoise

12a 20.V 1817 19/20

Susanne Emilie

21ms 30.X 1804 5

Menetrey

Jeanne Marie
 V^{ve} Limat Etienne Joseph 71a 4.IX 1818 21

Mieville

Marie ép. Limat Joseph 35a 1.V 1803 4

Mucengo

Pierre 52a 27.V 1819 29/30

P.

Panchand

g & fmn. à Constantin. 19.XI 1822 35/36

R.

Rolli

François Joseph 73a 25.VIII 1804 5

T.

Tzaut

Marie Barbara
 ép. ———— 67a 21.VII 1809 11

née Lonchamp Marie 70a 7.V 1812 12

" Etienne Joseph V^{ve}

née Menetrey Jeanne Marie 71a 4.IX 1818 21

" François ép.

née Despont Françoise 23a 12.V 1809 11

" Joseph ép

née Mieville Marie 35a 1.V 1803 4

" Louis V^{ve}

née Despont Françoise 79a 5.VII 1821 33

" Emilie ép. Favre Placide 32a 15.XII 1816 19

" Marie Constance 6ms 12.XI 1818 23

" Madeleine ép. Lottaz 55a 15.IX 1817 20

Jean Joseph

