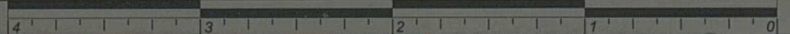
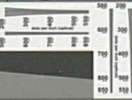
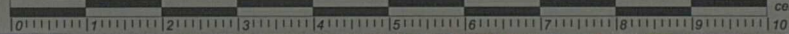


inches



centimeters



	1	2	3	4	5	6	7	8	9	10	11 (A)	12	13	14	15
L*	39.12	65.43	49.87	44.26	55.56	70.82	63.51	39.92	52.24	97.06	92.02	87.34	82.14	72.06	62.15
a*	13.24	18.11	-4.34	-13.80	9.82	-33.43	34.26	11.81	48.55	-0.40	-0.60	-0.75	-1.06	-1.19	-1.07
b*	15.07	18.72	-22.29	22.85	-24.49	-0.35	59.60	-48.07	18.51	1.13	0.23	0.21	0.43	0.28	0.19

	16 (M)	17	18 (B)	19	20	21	22	23	24	25	26	27	28	29	30
L*	49.25	38.62	28.86	16.19	8.29	3.44	31.41	72.46	72.95	29.37	54.91	43.96	82.74	52.79	50.87
a*	-0.16	-0.18	0.54	-0.05	-0.81	-0.23	20.98	-24.45	16.83	13.06	-38.91	52.00	3.45	50.88	-27.17
b*	0.01	-0.04	0.60	0.73	0.19	0.49	-19.43	55.93	68.80	-49.49	30.77	30.01	81.29	-12.72	-29.46

D50 Illuminant, 2 degree observer

Density → 0.04 0.09 0.15 0.22 0.36 0.51

Golden Thread

0.75 0.98 1.24 1.67 2.04 2.42

Colors by Munsell Color Services Lab

Don Williams

†  
Régistre

Morinnaire, pour  
Romanet.

Dés =

= 1728:

Médecin  
Alygtré

B  
0

Archives cantonales vaudoises

RMS 1/128.704

Microfilm

# Registre Mortuaire

des personnes ensevelies dans le Cimetière de  
Romanel, depuis le Mois de X<sup>bre</sup>  
1728.

---

Par ordre du Département de Justice et Police, com-  
munié au Pasteur sous signé par le Préfet du  
District de Lausanne, en date du 3<sup>e</sup> Aout 1838,  
le Présent Registre a été tiré des Archives de  
la Cure du Mont, pour être déposé aux Ar-  
chives de la Cure de Cheseaux - L'atteste à  
Cheseaux le onze Aout mil huit cent trente  
huit. Aut. Monastier Past.

E<sup>6</sup> 80<sup>3</sup>.

---

Handwritten text, possibly a title or header, appearing as a faint, mirrored bleed-through from the reverse side of the page.

Handwritten text, appearing as a faint, mirrored bleed-through from the reverse side of the page.

1798



Main body of handwritten text, appearing as a faint, mirrored bleed-through from the reverse side of the page. The text is illegible due to its orientation and fading.

- Henri Batiou fils de Claude Batiou de  
 Romanel, a été enseveli le 15<sup>e</sup> juil<sup>et</sup>  
 1729 1728 agé de 45 ans 3
- Jean François Bron fils de Jean Bron de Romanel; a  
 été enseveli le 17<sup>e</sup> Janvier, 1729 — 60 ans
- Elizabeth Bouai — fille de François Bouai de  
 Romanel; enseveli le 1<sup>er</sup> Mars, 1729. 4 ans
- Henri Dupraz fils de Jacques Dupraz de Romanel;  
 enseveli le 27<sup>e</sup> Mars 1729 — 1 an - 5 mois
- Jean Jacques Bouai — fils de François Bouai l'aîné  
 de Romanel; enseveli le 13<sup>e</sup> May  
 1729
- Jeanne Françoise Dupraz — fille de Jacques Dupraz de Roma-  
 nel; enseveli le 4<sup>e</sup> Juin 1729 — 4 ans
- Jaquemaz Delus — veuve de Jean Baptiste Dupraz  
 de Romanel; enseveli le 8<sup>e</sup> Juillet  
 1729 80 ans
- Anne Ramu, femme de Marc Bron, de  
 Romanel; enseveli le 18<sup>e</sup> Juillet  
 1729 65 ans
- Jacques Bron, fils d'Abram Bron de Romanel;  
 enseveli le 25<sup>e</sup> Juillet 1729 — 21 mois
- Jean Jost Dapaz; fils de Jacques Estienne  
 Dapaz de Romanel; enseveli  
 1730 le 4<sup>e</sup> Aoust 1729 19 ans
- Jeanne Gametel, femme de Pierre François  
 Chappuis, de Romanel; enseveli  
 le 27<sup>e</sup> Janvier 1730 65 ans

4  
1730  
Jean Dupraz fils de Baptiste Dupraz de Romanet  
enseveli le 18<sup>e</sup> avril 1730 ————— 70 ans  
agé de

Isaac Delot fils de Jacques Abram Delot de Romanet  
1731 enseveli le 18<sup>e</sup> 7<sup>bre</sup> 1730 ————— 40

Eve Chappuis femme de Daniel Sturmach, ensevelie  
le 7<sup>e</sup> avril 1731 ————— 34

Jacob Stouqui du Balliage de Vimmis, enseveli  
le 3<sup>e</sup> May 1731 —————

Jean Pierre Blanchard, fils de Roux Blanchard  
de Mézeri, enseveli, le 13<sup>e</sup> Juin 1731 — 50

1733  
Noëmi Blanchard de Mézeri, ensevelie le 11<sup>e</sup> mars  
1733 ————— 70

Bastienne Corbat, femme d'Henri Dupraz de Romanet  
ensevelie le 22<sup>e</sup> Mars 1733 ————— 65

Paul Chappuis - fils de Jean François Chappuis de Romanet  
enseveli le 24<sup>e</sup> Juin 1733. ————— 3 mois

Pierre Ramaz de Sulens enseveli le 7<sup>e</sup> Juillet 1733 — 33

Jost Bron - fils de Jean François Bron, enseveli, le  
21<sup>e</sup> Juillet 1733. ————— 40

Abram Bron - fils de François Bron de Romanet,  
enseveli le 29<sup>e</sup> Juillet 1733. ————— 64

Henri Bovai - de Romanet, enseveli le 27<sup>e</sup> Aoust  
1733 ————— 94

Isaac Dupraz fils de Conrad Dupraz de Romanet  
enseveli, le 14<sup>e</sup> X<sup>bre</sup> 1733 ————— 15

1734  
Emelie - - Femme d'Abram BRON, ensevelie  
le 3<sup>e</sup> mars 1734. - - - - - 30 ans

Jean Pierre Dapaz de Romanet, enseveli le 12<sup>e</sup>  
mars 1734. ————— 55

Estienne BOZ de Romanet, enseveli le 22<sup>e</sup> Mars 1734 - 30

avril

1734

Agé de

Balthazard Chappuis de Romanet, enseveli le 20<sup>e</sup> avril  
 1734 ————— 60. ans 5

Henri Bovai — fils de Francois Bovai, de Romanet  
 enseveli le 7<sup>e</sup> Juillet 1734 ————— 7. ans

Jeanne Batain, fille de feu Henri Batain de Romanet  
 ensevelie le 14<sup>e</sup> 7<sup>bre</sup> 1734 ————— 25 —

Jean Francois Bovai, fils de Jacques Louis Bovai de Romanet  
 enseveli le 27<sup>e</sup> 9<sup>bre</sup> 1734. ————— 2 mois  
 & 8 jours

Jean Jacques Blanchard, de Mezereu, enseveli le 19<sup>e</sup> 10<sup>bre</sup>  
 1734. ————— 48. —

1735

Jeanne Forestey de S. Sulpit, ensevelie le 5<sup>e</sup> fevrier  
 1735 ————— 60 —

Christ Marthe Thuillier sur le Loup, enseveli le  
 7<sup>e</sup> Mars 1735 ————— 45 —

Estienne Chappuis, de Romanet, enseveli le 14<sup>e</sup> Mars  
 1735. ————— 80 —

Jean Jacques Petit, fils de Pierre Petit, de Crisier,  
 enseveli le 5<sup>e</sup> Juillet 1735. ————— jours 21

Jeanne Eve Dapaz, fille de Jacques Estienne Dapaz de  
 Romanet, ensevelie le 7<sup>e</sup> Aoust 1735 — 11. ans

1736

Jacob Quenety Dentiq, enseveli le 2<sup>e</sup> fevrier 1736 — 40.

Jeanne Marie Bron, de Romanet, ensevelie le 9<sup>e</sup>  
 fevrier 1736 ————— 60 —

Jaqueline Bron femme de feu Jacques Dapaz de  
 Romanet, ensevelie le 23<sup>e</sup> Mars  
 1736 ————— 60

Gabriel Bron, de Romanet, enseveli le 6<sup>e</sup> Mai, 1736 — 45

Jeanne Judith Vaneu, fille de Michel Vaneu, de Lugy  
 ensevelie le 20<sup>e</sup> 7<sup>bre</sup> 1736 ————— 1. an

Deux garçons à M. Benjamin Mercier de Vermands l'un } 3. ans  
 ensevelis en 9<sup>bre</sup> 1736 l'autre } 2. ans

Jean Jaton — fils de Jean Michel Jaton de Peneu, enseveli  
 le 25<sup>e</sup> 10<sup>bre</sup> 1736 ————— 9. ans



- Elizabeth - - Veuve de feu Jean Francois BRON de Romanel; enseveli le 1<sup>er</sup> Janvier 1737 - 75. ans -
- Jeanne Dapaz fille de Pierre Francois Dapaz de Romanel; enseveli le 7<sup>er</sup> Janvier, 1737 - 14. ans -
- Elizabeth Vanet - Veuve de feu Jean Pierre Dapaz de Romanel; enseveli le 16<sup>er</sup> Janvier 1737. - 60. ans. -
- Un Fils à Abram Pinget Granger à Romanel, enseveli le 27<sup>er</sup> Janvier 1737. - 2. ans -
- Jeanne Marie Chappuis de Romanel; enseveli le 2<sup>e</sup> avril 1737. - 65. ans -
- Marie Chappuis, fille de Pierre Francois Chappuis, de Romanel; enseveli le 4<sup>e</sup> X<sup>bre</sup> 1737. - 46. ans -

1738

- Jean Francois BOUVI de Romanel, officier enseveli le 22<sup>e</sup> Janvier 1738 - 67. ans -
- Pierre Francois Chappuis de Romanel, enseveli, le 18<sup>e</sup> Juin 1738 - 76. ans -
- Esther - - femme de Pierre Perret, de villars Tiercelin, enseveli le 6<sup>e</sup> Juillet 1738 - 66. ans -
- Jaquema - Monaidon, veuve de Bartholard Chappuis de Romanel, enseveli le 19<sup>e</sup> octobre 1738 - 67. ans -

1739

- Henri Dupraz de Romanel enseveli le 12<sup>e</sup> janvier 1739 - 64. ans -
- Pierre Valloton, habitant à Romanel, enseveli le 20<sup>e</sup> Mars 1739 - 62. ans -
- Barbille Pillot femme de Pierre Chappuis de Romanel, enseveli le 4<sup>e</sup> avril 1739 - 55. ans -

1739

7

agé de

1740	Henriette Dapas, fille du S <sup>r</sup> Jean Francois Dapas de Romanel, ensevelie le 29 <sup>e</sup> avril 1739	16. ans
	Marguerite Chevalier, femme d'hon <sup>ble</sup> Pierre Bron de Romanel, ensevelie le 2 <sup>e</sup> avril 1740	
	Anne Marie Tappi, femme de Jacques Estienne Dapas de Romanel, ensevelie le 3 <sup>e</sup> avril 1740	55. ans
	Une petite fille à Jean Francois Chappuis de Romanel, ensevelie le 27 <sup>e</sup> avril 1740	1. an
1741	François Benjamin fils de Claude Blanchard de Mézeri enseveli le 23 <sup>e</sup> avril 1741.	1. an
	Daniel Mercier, fils de M. Benjamin Mercier de Vernans enseveli le 18 <sup>e</sup> 7 <sup>bre</sup> 1741.	un Mois
1742	Hon <sup>ble</sup> Estienne BOUAI, Assesseur Consist <sup>z</sup> de Romanel, enseveli le 28 <sup>e</sup> fevrier 1742.	78. ans
	Jean Francois feu Claude Dapas de Romanel, enseveli le 28 <sup>e</sup> Mars 1742.	56. ans
	Noé Chappuis, de Romanel, enseveli le 1 <sup>er</sup> Aoust 1742.	71. ans
1743	Une petite fille à Paul . . . Granger à la petite Grange de M. de Vernans, enseveli le 18 <sup>e</sup> Mars 1743	8 jours
	Jacques Louis, fils de Charles Chappuis de Romanel, enseveli le 28 <sup>e</sup> Mars 1743.	4. ans $\frac{1}{2}$
	Jeanne Elizabeth - fille de Charles Chappuis de Romanel, ensevelie le 6 <sup>e</sup> avril 1743.	2. ans $\frac{1}{2}$
	Jacob Levade fils de M. Levade, Apotiquaire à Lausanne enseveli le 7 <sup>e</sup> avril 1743.	dix Mois
	Jean Nicolas fils de Jean David Chappuis de Romanel enseveli le 8 <sup>e</sup> Mai 1743.	10, Mois
	Susanne Bron, femme de Pierre Francois Dapas de Romanel, ensevelie le 3 <sup>e</sup> Juillet 1743.	58. ans

Madeline Favre, femme d'Abram Bron de Romanel, ensevelie  
le 30<sup>e</sup> Juillet 1743. agée de — 50 ans

Susanne Judith femme de Jean Chutel de Linspiche habitant  
a été ensevelie le 22<sup>e</sup> 7bre 1743 agée d'environ 50 ans

Susanne fille de Jean Devaux de Sarvion ensevelie  
le 27<sup>e</sup> 1743. agée de — 22 ans

Abram Fronjalaz de Granvoz ensevelie le 11<sup>e</sup> 8bre  
1743, agée d'environ — 60 ans

Susanne Séchaud de Sullens ensevelie le 8<sup>e</sup> Xbre  
1743, agée de — 60 ans

Marie Bron de Romanel ensevelie le 6<sup>e</sup> Janvier  
1744, agée de — 67 ans

Clair Corbar femme de feu Jean Dupraz de Romanel  
ensevelie le 25<sup>e</sup> Xbre agée de — 88 ans

Anne Depierraz, veuve de feu Jean François Brovay de  
Romanel, ensevelie le 21<sup>e</sup> Janvier 1744 agée de 66 ans

Jeanne Marie Blanchard veuve de Gabriel Bron de Romanel,  
ensevelie le 1<sup>e</sup> May 1744 agée de — 72 ans

Etienne fils de Samuel Brovay de Romanel, enseveli  
le 2<sup>e</sup> Xbre 1744, age — 3 Semaines

Jeanne Susanne Dumartelez femme de Jacob Siboid de  
Romanel ensevelie le 7<sup>e</sup> Xbre 1744 agée de 55 ans

Samuel fils de feu Anthoine Coendet de S<sup>t</sup>. Croix enseveli le  
19<sup>e</sup> Xbre 1744 agée de — 14 ans

Jacquemar Gindroz de Mompresvaires mère du Sieur Regent  
Gindroz, ensevelie le 29<sup>e</sup> Xbre 1744, agée de 78 ans

Anne Judith  
Dapaz femme de Jean Jacques Merquie de Fouclens ensevelie  
le 30<sup>e</sup> 7bre 1745. agée de — 33 ans

1746  
Jean Francois fils de Samuel Dovaide Romanel, enseveli  
le 19<sup>e</sup> Juin 1746, age de \_\_\_\_\_ 5 Semaine

Anne Dapar veuve d'Anthoine Coendet de S. Croix, ensevelie  
le 23<sup>e</sup> Aout 1746 agee de \_\_\_\_\_ 52 ans

1747  
Etiennaz Dapar de Romanel, enseveli le 9 Janvier  
1747, agee de \_\_\_\_\_ 75 ans

Christophe fils de l'admodieur de la Naz, enseveli le 1<sup>er</sup> Aoril  
1747, age de \_\_\_\_\_ 16 ans

Pierre Francois Dapar de Romanel, enseveli le 30<sup>e</sup> Avril  
1747, age de \_\_\_\_\_ 60 ans

Jeanne Madeleine fille de Paul Sibold de Romanel ensevelie  
le 22<sup>e</sup> May 1747, agee de \_\_\_\_\_ 1 Mois

Andianne Jouvenain de Lausanne, ensevelie le 6<sup>e</sup> Juin  
1747, agee de \_\_\_\_\_ 65 ans

Jean Francois fils de Francois Delile de Froideville, enseveli  
le 13<sup>e</sup> Juillet 1747, age d'environ \_\_\_\_\_ 1 an

Rose fille d'Abram Bron de Romanel, ensevelie  
le 2<sup>e</sup> 8<sup>bre</sup> 1747, agee de \_\_\_\_\_ 22 Mois

Francois Anthoine fils de Jacques Louys, Bovey age 10 ans  
et Paul Ferdinand son frere age de 2 ans  
ensevelis le 13<sup>e</sup> 8<sup>bre</sup> 1747.

Elizabetta Bovey veuve de Pierre Brun de Romanel  
ensevelie le 28<sup>e</sup> 8<sup>bre</sup> 1747, agee de \_\_\_\_\_ 73 ans

Jean Jacques fils de Jean Francois Dupraz de Romanel,  
enseveli le 2<sup>e</sup> 9<sup>bre</sup> 1747, age de \_\_\_\_\_ 4 ans

Jacques Cosendey de Sasy, enseveli le 9<sup>e</sup> 9<sup>bre</sup>  
1747, age de \_\_\_\_\_ 60 ans

1748  
Louyse fille de Claude Blanchard de Mozery, ensevelie  
le 11<sup>e</sup> Janvier 1748, agee de \_\_\_\_\_ 15 ans.

10  
 Susanne Bron Veuve de Jacques Menétray de Collie le grand  
 ensevelie le 17. Janvier 1748. âgée de ——— 65 ans  
 Jeanne Madeleine fille de Claude Blanchard de Mezery, ensevelie  
 le 18. Janvier 1748. âgée de ——— 4 ans  
 Françoise Chapuis femme de Baltazard Jonain de Fey, ensevelie  
 le 25. Janvier 1748. âgée de ——— 60 ans  
 Catherine Guillemain femme de Jacques Dupraz de Romanel,  
 ensevelie le 1. fevrier 1748. âgée de ——— 63 ans  
 Jeanne Eve Bissat Veuve de Michel Sibold d'Erlebach,  
 ensevelie le 24. fevrier 1748. âgée de ——— 62 ans  
 Une petite fille a Jean Etienne Blanchard de Mezery, ensevelie  
 le 29. fevrier 1748. âgée de ———  
 Marie Pernoud Veuve de Jean Bron de Romanel, ensevelie  
 le 10. Mars 1748. âgée de ——— 69 ans  
 George Louys fils du Regent Jindroz de Momprenveires —  
 Régens dis-je dans ce lieu, enseveli le 17. Mars  
 1748. âgé de d'environ ——— 14 mois  
 Madeleine Sochaud femme de Jean Devaux de Servion,  
 ensevelie le 18. Mars 1748. âgée de ——— 71 ans  
 Daniel Durussset de Neyruz, enseveli, le 18. Mars  
 1748. âgé de ——— 80 ans  
 Marie Dupraz femme de Jean François Delut de Romanel,  
 ensevelie le 25. Mars 1748. âgée de ——— 47 ans  
 George Blanchard de Mezery, ensevelie le 21. Avril  
 1748. âgée de ——— 62 ans  
 Louyse Blanchard Veuve de Noël Chapuis de Romanel,  
 ensevelie le 3. May 1748. âgée de ——— 71 ans  
 Pierre Chapuis de Romanel, enseveli le 24. Jbre  
 1748. âgé de ——— 62 ans  
 Mlle Cousdot de Ousbart, enseveli le 7. Jbre  
 1748. âgée de ——— 40 ans  
 Jean Samuel fils de Charles Chapuis de Romanel, enseveli  
 le 30. Jbre 1748. âgé de ——— 27 mois

1149  
 Jeanne Etiennez fille de Jacques Louys Bovai de Romanel, 11  
 ensevelie le 30<sup>e</sup> Janvier 1749. agée de — 1 Mois  
 Saraz Paquier femme de François Bovai de Romanel ensevelie  
 le 9<sup>e</sup> février 1749. agée de — 64 ans  
 David Bergues de Nattelville, enseveli le 21<sup>e</sup> 8 bre  
 1749. agé de — 64 ans  
 Honorable Pierre Brov assesseur consistorial de Romanel,  
 enseveli le 28<sup>e</sup> Decr 1749. agé de — 72 ans  
 1750  
 Marie Dupraz de Romanel, ensevelie le 25<sup>e</sup> Janvier  
 1750. agée de — 70 ans  
 Susanne Françoise Madeleine fille de Rodolphe Delut de Mézery,  
 ensevelie le 21<sup>e</sup> février 1750. agée de — 14 jours  
 Jacques Etienne Dapaz de Romanel, enseveli le 12<sup>e</sup> Mars  
 1750. agé de — 74 ans  
 Jean Daniel François fils du S<sup>r</sup> Borrillon habitant a Lausanne,  
 enseveli le 25<sup>e</sup> Juillet 1750. agé de — 1 Mois  
 Jean François Delut de Romanel, enseveli le 14<sup>e</sup> Aoust  
 1750. agé de — 60 ans  
 Marc fils de Jacques Chapuis de Romanel, enseveli le 30<sup>e</sup>  
 Aoust 1750. agé d'environ — 5 ans  
 Charles Henry fils de François Gabriel Bovay de Romanel,  
 enseveli le 5<sup>e</sup> 7bre 1750. agé de — 9 Mois  $\frac{1}{2}$   
 Jacques Louys fils de Jean François Dupraz de Romanel,  
 enseveli le 13<sup>e</sup> 7bre 1750. agé de — 10 Mois  
 Marie Louyse fille du S<sup>r</sup> Cayain demeurant a Lausanne,  
 ensevelie le 24<sup>e</sup> 7bre 1750. agée de — 2 Mois  
 Saraz fille d'honn Pierre Freymond de S<sup>t</sup> Cierge, ensevelie  
 le 18<sup>e</sup> 8bre 1750. agée de — 5 ans  
 Baltazard Jonain de Jey, enseveli le 28<sup>e</sup> 8bre 1750  
 agé de — 60 ans  
 Jeanne Chapuis femme de Jean Braissant de May ensevelie  
 le 29<sup>e</sup> 8bre 1750. agée de — 54 ans  
 Marie Paquier femme de feu Isaac Delut de Romanel,  
 ensevelie le 5<sup>e</sup> Decr 1750. agée de — 60 ans

Ester Chapuis de Romanel, ensevelie le 14<sup>bre</sup> 1750.  
12 âgée de \_\_\_\_\_ 64 ans

1751  
Etiennez Veuve d'Abramo Bron de Romanel, ensevelie le  
10<sup>bre</sup> Aoust 1751. âgée de \_\_\_\_\_ 80 ans

Marie fille de Jean Devaux de Servion, ensevelie le 26<sup>bre</sup> 1751. âgée de \_\_\_\_\_ 35 ans

1752

François Gabriel, fils d'Abramo Devaux de Servion, enseveli  
le 6<sup>bre</sup> Avril 1752. âgé de \_\_\_\_\_ 4 mois

Susanne Corbar femme du S<sup>r</sup> Jacques Petitrequin de Romanel  
ensevelie le 24<sup>bre</sup> Juin 1752. âgée de \_\_\_\_\_ 46 ans

1753

Le S<sup>r</sup> Assesseur Samuel Bovay de Romanel, enseveli  
le 3<sup>bre</sup> Janvier 1753. âgé de \_\_\_\_\_ 46 ans

Ester Fautry femme de Christe Yoffer demeurant a Romanel,  
ensevelie le 3<sup>bre</sup> Janvier 1753. âgée de \_\_\_\_\_ 46 ans

Jean Pinquele Allemand demeurant à la Naz, enseveli le  
14<sup>bre</sup> Janvier 1753. âgé de \_\_\_\_\_ 95 ans

Jean Pierre fils de Jean Benoit Blanchard de Mézery  
enseveli le 17<sup>bre</sup> Janvier 1753. âgé de \_\_\_\_\_ 42 ans

Charles fils de Jean François Dupraz de Romanel, enseveli le  
6<sup>bre</sup> fevrier 1753. âgé de \_\_\_\_\_ 5 ans

1754

Le Sieur Conrad Dupraz, assesseur Consistorial de Romanel  
enseveli le 25<sup>bre</sup> Juin 1754. âgé de \_\_\_\_\_ 76 ans

Madeleine Depierraz, Veuve de feu le S<sup>r</sup> Assesseur Etienne  
Bovay de Romanel, ensevelie le 7<sup>bre</sup> 1754. âgée de \_\_\_\_\_ 78 ans

Le S<sup>r</sup> Jean François Dapaz, assesseur Consistorial de Romanel  
enseveli le 24<sup>bre</sup> 8bre 1754. âgé de \_\_\_\_\_ 72 ans

François Bossay du Mont enseveli le 14<sup>bre</sup> 9bre 1754. âgé 38 ans

1755  
Jacques Dupraz de Romanel, enseveli le 18<sup>bre</sup> fevrier  
1755. âgé de \_\_\_\_\_ 67 ans

Eve veuve de feu le s<sup>r</sup> Conrad Dupraz Assesseur Consistorial de  
 de Romanel, ensevelie le 22<sup>e</sup> Fevrier 1755 agee de 82 ans  
 Susanne Barraud femme de Joly de Berch Regent dans ce lieu  
 ensevelie le 25<sup>e</sup> May 1755 agee de — 34 ans  
 Francois Bovey de Romanel, enseveli le 18<sup>e</sup> gbre 13  
 1755. agee de — 80. ans  
 1756  
 Marie fille de Jean Francois Dupraz de Romanel, ensevelie  
 le 6<sup>e</sup> Janvier 1756. agee de — 3 ans  $\frac{1}{2}$   
 Le Sieur Jacques Louis Bovey Assesseur Consistorial de  
 Romanel, enseveli le 19<sup>e</sup> Avril  
 1756. agee de — 47 ans  
 Françoise Andriez femme de Jacques Chapuis de Romanel —  
 enseveli le 6<sup>e</sup> May 1756. agee de — 46 ans  
 Jeanne Bernette Girardet femme de Jean Francois Baud  
 de Romanel, ensevelie le 17<sup>e</sup> Juillet 1756.  
 agee de — 63 ans  
 Jean Benoit Blanchard de Mezery, enseveli a Romanel le  
 25<sup>e</sup> Aoust 1756. agee de — 82 ans  
 1757  
 Jean Francois Baud de Romanel, enseveli le 6<sup>e</sup> Janvier  
 1757. agee de — 64 ans  
 Madeleine Girardet femme de Jean Benoit Blanchard de  
 Mezery, ensevelie le 3<sup>e</sup> fevrier 1757 agee de 76 ans  
 Jean Devaux de Servions, enseveli le 10 Avril  
 1757. agee de — 82 ans  
 Jacob Sibold assesseur Consistorial de Romanel, enseveli  
 le 15<sup>e</sup> Avril 1757. agee de — 73 ans  
 Louise Marie fille de feu le s<sup>r</sup> Assesseur Jacques Louis Bovey  
 de Romanel, ensevelie le 26<sup>e</sup> 8 bre 1757  
 agee d'environ — 26 Mois  
 Marie Janneret Veuve d'Henry Bataieux de Romanel,  
 ensevelie le 17<sup>e</sup> gbre 1757. agee de — 86 ans  
 Susanne fille de feu Jean Francois Delut de Romanel,  
 ensevelie le 12<sup>e</sup> Janvier 1758 agee de — 26 ans



- Susanne fille de feu Jean François Delut de Romanel, ensevelie  
le 12<sup>e</sup> Janvier 1758. âgée de ——— 27 ans
- Marie fille du S<sup>r</sup> Jean Jacques Blanchard de Mezery, Assesseur  
Consistorial de Romanel, ensevelie le 30<sup>e</sup> Janvier  
1758. âgée de d'environ ——— 2 ans
- Ester Bron femme de Samuel Gallotton de Romanel  
ensevelie le 6<sup>e</sup> Août 1758. âgée de ——— 40 ans
- Jean François fils de Samuel Gallotton de Romanel,  
enseveli le 10<sup>e</sup> Août 1758 âgé de ——— 8 jours
- Rose fille de Samuel Gallotton de Romanel, ensevelie le  
14<sup>e</sup> Août 1758. âgé de ——— 11 jours

1759

- Françoise Dapar, femme de Michel Vanei de Cugi  
ensevelie le 12<sup>e</sup> Janvier 1759. âgée d'environ — 66, ans
- Françoise — fille de l'Assesseur Jean François BOUAI de  
Romanel, ensevelie le 26<sup>e</sup> fevrier 1759 âgée de 1. an
- Benjamin, — fils de Jean Daniel Fontannaz de Romanel  
enseveli le 28<sup>e</sup> Mars 1759. âgé de ——— 3, Mois
- Jean George — fils de Georges Harze de Chardoney Bâtiage  
d'Aubonne, enseveli le 6<sup>e</sup> Juillet 1759. âgé de quelques Mois
- Samuel — fils de Jean Pierre Peiterquin de Romanel.  
enseveli le 18<sup>e</sup> Aoust 1759. âgé de ——— 11, Mois
- Susanne Tallien, femme de Jean Baud
- Jean Louis — fils de Jean Hignoux François Réfugié,  
habitant à Lausanne. Enseveli le 23<sup>e</sup> 7bre  
1759. âgé de ——— 4, Mois

1760

- Susane Tallien, femme de Jean Baud de Lausanne,  
ensevelie le 26<sup>e</sup> avril 1760. âgée d'environ — 76, ans

1760

Jean Isaac - fils de Jean Francois Dupraz de Romanet, Age 15  
 enseveli le 11<sup>e</sup> Aoust 1760. age de — 7 semaines  
 Françoise - femme Jaques Louis BOUAI de Romanet,  
 ensevelie le 23<sup>e</sup> 8<sup>bre</sup> 1760. age d'environ - 24, ans

1761

Jean Estienne, fils de Christe Henri. Enseveli  
 le 15<sup>e</sup> fevrier, 1761. age d'environ — 6 semaines

Marie — femme d'Estienne Baud, de Romanet.  
 Ensevelie le 2<sup>e</sup> Mai, 1761. agee d'env. — 29, ans

Samuel — fils de Jean Francois Jaquenoud  
 d'Esclens enseveli le 7<sup>e</sup> 8<sup>bre</sup> 1761  
 age d'environ — 3 semaine

Charles — Chappuis assesseur & bourgeois  
 de Romanet. Enseveli le 17<sup>e</sup> 8<sup>bre</sup>  
 1761. age d'environ — 55 ans

1762

Jean Francois Chappuis de Romanet, Enseveli le 12<sup>e</sup>  
 Janvier 1762. age de — 62 ans

Pierre Abram fils de Nicolaz Chappuis assess<sup>r</sup> de Romanet  
 Enseveli le 1<sup>er</sup> 8<sup>bre</sup> 1762. age d'env. — 15 mois

Françoise — fille de Jean Francois Dupraz de Romanet  
 Ensevelie le 27<sup>e</sup> 8<sup>bre</sup> 1762. agee de — 17, ans.

1763

Marie — Depierre, femme de Jean Pierre Blanchard  
 de Mezeri, demeurant au Thaulard. Ensevelie  
 le 20<sup>e</sup> Janvier 1763. agee de — 84, ans.

Jeane — Genillou, femme de son Jean Francois Dupraz  
 de Romanet, Ensevelie le 7<sup>e</sup> fevrier 1763.  
 agee d'environ — 80, ans.

Frederich Chappuis de Romanet, Enseveli le 16<sup>e</sup> fevrier  
 1763. age d'env. — 42, ans

- Jaques — Peiterquin app. du consistoire, & bourgeois de Romanel; enseveli le 28<sup>e</sup> mars 1763, âgé de 67, ans
- Judith — femme de David Blanchard de Mezery, enseveli le 7<sup>e</sup> avril 1763, âgée de 22<sup>e</sup> ans
- Abram — Pinget soufferté de Romanel; enseveli le 6<sup>e</sup> jbre 1763, âgé d'environ 60, ans
- André Louis — fils de M<sup>r</sup>. de Camarés, enseveli le 10<sup>e</sup> jbre 1763, âgé de 3 mois

## 1764

- Dapaz — Jean Samuel, fils de Louis Dapaz de Romanel; enseveli le 8<sup>e</sup> mars 1764, âgé de 8 j<sup>o</sup>
- Perret — Jean Pierre, fils de Pierre Perret de Vilars Fionelin; enseveli le 14<sup>e</sup> avril 1764, 3 Semain
- Bovai — Paul Francois, fils de Jean Francois Bovai, de Romanel; enseveli le 12<sup>e</sup> avril 1764, 3 Mois
- Dupraz — Jeanne Dupraz, femme de Jean Jaques Chapuis de Romanel; enseveli, le 18<sup>e</sup> avril, 1764.
- Chapuis — Jeanne Perret, femme de Jean Francois Chapuis, de Romanel; enseveli, le 5<sup>e</sup> 8<sup>bre</sup> 1764, 65, ans
- Baud — Catherine, femme d'Estienne Baud, de Romanel; enseveli, le 18<sup>e</sup> xbre 1764, 30, ans
- 1765
- Jeanne Françoise — fille de M<sup>r</sup>. Jean Jaques Blanchard de Mezery app. du consistoire de Romanel, demourant au Thaulas; enseveli, le 12<sup>e</sup> Janvier 1765, 8, ans
- Dapaz — Jean Louis fils de Rodolphe Dapaz de Romanel; enseveli, le 14<sup>e</sup> mars, 1765, 15, ans
- Deluth — Charles, feu Jean Francois Deluth de Romanel; enseveli, le 15<sup>e</sup> mars, 1765, 22, ans.
- Pinget — Ferdinand feu Abram Pinget soufferté à Romanel; enseveli le 18<sup>e</sup> mars, 1765, 16 ans
- Chambaz — Jean Pierre Chambaz de Denez, habitant à Romanel; enseveli le 5<sup>e</sup> avril, 1765, 42, ans



18  
Deluth

1768

Jeanne Marie, fille de Jean Francois Deluth  
de Romanet; enjvelie le 23<sup>e</sup> Avril, 1768

Agés  
de  
7, ans

Bovai

Samuel, fils de Francois Bovai de Romanet;  
Enjveli, le 23<sup>e</sup> Juin 1768.

3, ans.

Peiterquint

Louise Madeleine, fille de Samuel Peiterquint  
de Romanet; Enjvelie le 29<sup>e</sup> 7<sup>bre</sup> 1768. env.

8 mois

Blanchard

Auguste, fils du s<sup>r</sup> Jean Jacques Blanchard  
de Mexery, affex<sup>d</sup> de Romanet. Enjveli le  
24<sup>e</sup> 8<sup>bre</sup> 1768. env:

9, ans

Sibbenthal

Jeanne, fille d'Adam Sibbenthal du Gessenai,  
demeurant à Vernans; Enjvelie le 26<sup>e</sup> 8<sup>bre</sup> 1768.

5 Mois

1769

Dapar

Mariane, née Perret, femme de Rodolphe  
Dapar de Romanet; 27<sup>e</sup> fevrier 1769. —

52, ans

Pinget

Estienne, ffex Abram Pinget, habitant à  
Romanet; Enjveli le 16<sup>e</sup> Juin 1769. —

25, ans

MiVille

Bernard MiVille . . . . . demeurant à la Nax;  
Enjveli, le 29<sup>e</sup> aoust 1769. — env:

40, ans.

Chapuis

Samuel, fils de Jean Jacques Chapuis, de  
Romanet; Enjveli le 28<sup>e</sup> x<sup>bre</sup> 1769. —

31, ans

1770

Baud

Jean Pierre, fils de Jacques Baud, de  
Romanet; Enjveli, le 27<sup>e</sup> Janvier 1770. —

7 ans

Sibbenthal

Jean Daniel, fils de Joseph Sibbenthal, du  
Gessenai, demeurant à Vernans; Enjveli, le  
1<sup>r</sup> mars 1770. —

2 Mois

Nerbet

Jeanne Marie, fille d'Abram Nerbet, de  
Guarrens; Enjvelie le 3<sup>e</sup> avril 1770. —

19 mois

Mercier

Madame Louise, née Panchaud, femme de  
M<sup>r</sup>. Benjamin Mercier de Lausanne, domicilié  
à Vernans; Enjvelie le 15<sup>e</sup> avril, 1770. env: —

70, ans

1770

Agés 19

Ami Jeane fille de Francois Amy demeurant  
à Vernans; Insevelie le 8. Juillet 1770. — 18 mois

Perret Pierre Moïse, fils de Moïse Perret  
de Vilars Piercelin, habitant à Vernans;  
enseveli le 13. Novembre 1770. — 18 jours

1771

Chapuis Jean Jacques Chapuis de Romanet; Inseveli  
le 2. fevrier 1771. — 70, ans

Blanchard Jeane Susanne, fille de Samuel Blanchard  
de Mézeri demeurant à Romanet; Insevelie  
le 17. avril, 1771. — 16, ans 9 mois

Sibberhal Francoise, fille de Vuelle Sibberhal  
demeurant à Vernans, ensevelie  
le 25. juil. 1771 — 2 ans

Chapuis Jeaneton feu Frederich Chapuis de  
Romanet, ensevelie le 28. juil. 1771 — 15 ans

Rumph Rose, fille d'Isaac Rumph habitant à Romanet  
ensevelie le 3. aout 1771. — 14 ans 6 mois

Blanchard Jeane Marie, fille de David Blanchard  
demeurant au Thaulard, Insevelie le 6. aout 1771 — 18 mois

Mercier M<sup>re</sup> Benjamin Mercier de Vernans, enseveli  
le 11. aout 1771 — 68 ans

1772  
Bovai Abram Louis, fils de Jean Bovai de Romanet,  
enseveli le 3. Janvier 1772 — 15 jours

Dapas Elizabeth née Lafond, femme de Rodolph  
Dapas de Romanet, ensevelie le 9. Janvier 1772 — 30 ans

Dapas Jeane fille du d<sup>r</sup> Rodolph Dapas Insevelie  
le 2. Mars 1772 — 1 an

Boni Jean fils de Jacques Boni de Prangins  
enseveli le 7. avril 1762 — 2 ans - 6 mois

Dapas Jean Daniel, fils de Rodolph Dapas de  
Romanet, enseveli le 12. mai 1772. — 8 ans

Bovai Jeane, née Liard de Sa.

Blanchard Marion, fille de Jean Jacques Blanchard de  
Meziis, demeurant au Thaulard Ensevelie  
le 28<sup>e</sup> Janvier 1773. 6 —

Delux Jeane Susanne, fille de Jean Delux de  
Romanel, Ensevelie le 22<sup>e</sup> fevrier 1773 — 4 —

Valoton Jeane née Valoton, femme d'Abiam Bron.  
de Romanel, Ensevelie le 25<sup>e</sup> Avril 1773 — 60 —

1774  
Baud Madeleine femme de Jacques Baud de Romanel,  
ensevelie le 20<sup>e</sup> Janvier 1774 — 40

Chapuis Jeane fille de feu Samuel Chapuis de  
Romanel, Ensevelie le 31<sup>e</sup> Xbre 1774 — 30

Dupraz Jeane Susanne, fille de Jean Abram Dupraz  
de Romanel, Ensevelie le 1<sup>e</sup> Aoust — 1 an

1776  
Bovai Francois Gabriel Bovai de Romanel,  
Officier du Consistoire, enseveli 21. avril, 1776 — 75

Dupraz Jeane Louise fille de Jean Abram Dupraz  
de Romanel, Ensevelie le 2<sup>e</sup> Aoust 1776 — 1 —

Baud Jeane Louise, fille de Francois Baud habitant  
à Romanel, Ensevelie le 10<sup>e</sup> Aoust 1776 — 8

Baud Jeane fille du dit Francois Baud, habitant  
à Romanel, ensevelie le 15<sup>e</sup> Aoust 1776

1777

Chapuis Marguerite, fille de Jean Louis Chapuis  
de Romanel, ensevelie le 24<sup>e</sup> Juin 1777 15

Dapraz Jeane femme de feu le Jussier, & Affeseur  
Dapraz de Romanel, Ensevelie le 12<sup>e</sup> 9bre 1777 — 74

Dupraz Jean Francois fils de l'Affeseur Jean Francois  
Dupraz de Romanel, Enseveli le 15<sup>e</sup> 9bre 1777 — 20

Bovai Susanne femme d'Adam Bovai de Romanel  
ensevelie le 26<sup>e</sup> Xbre 1777 — 28

de Camarès Pierre Louis, fils de Mr. Pierre Balthazard  
Mazars de Camarès né le 15<sup>e</sup> Janvier 1761  
enseveli le 10<sup>e</sup> Juillet, mort le 8<sup>e</sup> 1777 — 16 — 6

1778

Agés de  
ans mois jours

Chapuis	François feu Frédéric Chapuis de Romanet enseveli le 1 <sup>er</sup> Juin 1778	15	—	21
Chapuis	Jeanne Louise, fille de Benjamin Chapuis, de Romanet, ensevelie le 1 <sup>er</sup> Juillet 1778	—	9	—
Rumph	Doret fils d'Isaac Rumph demeurant à Romanet, enseveli le 2 <sup>e</sup> 9 <sup>bre</sup> 1778	—	—	—
Bron	Abram, fils de <sup>feu</sup> Marc Bron de Romanet enseveli le 16 <sup>e</sup> 9 <sup>bre</sup> 1778.	85	—	—
Favé	Jeanne Louise Françoise fille de Moïse Francois Favé de ensevelie le 22 <sup>e</sup> Fevrier 1778	—	18	—

1779

Chapuis	Jean Benjamin, feu Jean Francois Chapuis de Romanet, enseveli le 18 <sup>e</sup> Mai 1779. Agé de	44	10	—
Bovai	Jean Abram, fils de Charles Francois Bovai de Romanet, enseveli, le 5 <sup>e</sup> Juin, 1779. Agé de	5	ans	—
Blanchard	Claude Louis, feu Estienne Blanchard, de Merzeri, domicilié à Vernans, enseveli, le 2 <sup>e</sup> Juillet, 1779. Agé de	68	—	—
Chapuis	Désanne Marguerite, fille de Daniel Chapuis, de Romanet, ensevelie le 9 <sup>e</sup> Aoust 1779. Agée de	3	7	—
Perret	Marguerite, feu Jacques Dupraz, veuve Perret ensevelie le 27 <sup>e</sup> X <sup>bre</sup> 1779. Agée de	49	3	—

1780

Bovai	Jean François, fils d'Anthoine Bovai de Romanet; enseveli le 8 <sup>e</sup> Janvier 1780 <sup>#</sup> Agé de	—	3	—
Bron	Marie Beatrix, femme de Francois Bron de Romanet, morte le 7 <sup>e</sup> Juin, ensevelie le 9 <sup>e</sup> Agée de	74	—	—
# De Montricher	1780. Agée de Jean Philippe, Citoyen de Lausanne mort à Vernand le 14 <sup>e</sup> de Mai, ense- veli le 16 <sup>e</sup> de Mai, agé de	71	—	—



Bovai	Abram Bovai, de Romanet, mort le 23 <sup>e</sup> enseveli le 25 <sup>e</sup> aoust 1780. agé de	40	ans	
Blanchard	Jeanne Thoinette, fille de Louis Blanchard de Mezeri enseveli le 18 <sup>e</sup> aoust 1780.	3		
Michod	Jeanne Susanne Marguerite, fille d'Henri Michod de . . . . . Enseveli 26 <sup>e</sup> aoust 1780.			9
Collet	M <sup>r</sup> le Doyen Collet mort à Vernans enseveli le 30 <sup>e</sup> aoust 1780. agé de	75		
Bovai	Paul François, fils de Baptiste Bovai de Romanet, enseveli le 8 <sup>e</sup> 9 <sup>bre</sup> 1780.			3
Baud	Jeanne Françoise, femme d'Estienne Baud de Romanet, enseveli le 4 <sup>e</sup> 9 <sup>bre</sup> 1780.	46		

Année 1781.

<u>Bovai</u>	Jeanne Louise, fille de Jean Bovai, morte le 10 <sup>e</sup> me de Janvier, enseveli le 12 <sup>e</sup> me du dit mois, agée de	3		6
<u>Duprat</u>	Jean François Duprat, de Romanet, <del>mort</del> mort le 3 <sup>e</sup> me de Février, enseveli le 5 <sup>e</sup> me du dit mois, agé de			66
<u>Bovai</u>	Jeanne, fille de Jean Bovai de Romanet, morte le 1 <sup>er</sup> d'Avril, enseveli le 3 <sup>e</sup> me du dit mois, agée de	5		6
<u>Bovai</u>	Susanne Madeleine, fille de Batiste Bovai de Romanet, morte le 24 <sup>e</sup> me de Novembre, enseveli le 25 <sup>e</sup> me du dit mois, agée de			11-12

Année 1782.

<u>Bovai</u>	Antoine Louis, fils de Jean Bovai de Romanet, mort le 20 <sup>e</sup> me de Février, enseveli le 21 <sup>e</sup> me, agé de			2
--------------	---	--	--	---

900

Noms

Ann 1782.

Ans Mois Jours

23

Chapuis Auguste fils de Benjamin  
Chapuis de Romanel, mort le  
 2<sup>e</sup>ème de Mars, enseveli le 2<sup>e</sup>ème,  
 âgé de 2. 8

Zurbriigg Jeanne, fille de Benjamin  
Zurbriigg, de Richenbach, Bail-  
 liage de Fribourg Canton de  
 Berne, morte le 1<sup>e</sup>ème de Sep-  
 tembre, enseveli le 8<sup>e</sup>ème, âgée  
 de: 8

Dupraz Jean abram, fils de Jean  
abram Dupraz de Romanel,  
 mort le 1<sup>e</sup>ème de Septembre,  
 enseveli le 2<sup>e</sup>ème, âgé de 5

Dupraz Antoine George, fils de Ben-  
jamin Samuel Dupraz de Ro-  
 manel, mort le 2<sup>e</sup>ème de Sep-  
 tembre, enseveli le 3<sup>e</sup>ème,  
 âgé de 13

Pinjet Susanne, fille de..... Pinjet  
 de Romanel, morte le 3<sup>e</sup>ème  
 de novembre, enseveli le  
 1<sup>e</sup>ème de Décembre, âgée de 71

Année 1783

Blanchard Samuel, fils de Jean Jaques  
Blanchard de Mérey, mort  
 le 11<sup>e</sup>ème de Février, enseveli  
 le 14<sup>e</sup>ème, âgé de 32

Deluz Louise, fille de Jean Deluz  
 morte le 14<sup>e</sup>ème de Février, en-  
 seveli le 16<sup>e</sup>ème, âgée de 13

Chapuis Jacques fils de Barthazar Cha-  
puis de Romanel, mort le 12<sup>e</sup>ème  
 d'Avril, enseveli le 14<sup>e</sup>ème, âgé de 70

Deluz Jean Deluz de Romanel, mort  
 le 16<sup>e</sup>ème de mai, enseveli le  
 18<sup>e</sup>ème, âgé de 60

Pinjet Jean, fils de Jean François  
Pinjet de Romanel, mort le  
 8<sup>e</sup>ème de Juin, enseveli le 10<sup>e</sup>ème,  
 âgé de 50

Deluz Jacques, fils d'Isaac Deluz de Rom-  
anel, mort le 12<sup>e</sup>ème de Juin, enseveli le  
 15<sup>e</sup>ème, âgé de 44

Année 1783.

Ann. May. Jon

Noms.

Bovey. Une Fille d'Adam Bovey de  
Romanel, morte le 23<sup>ème</sup> d'Octo-  
bre avant que d'avoir reçu le  
Baptême; Enterrée le 25<sup>ème</sup> d'Octo-  
bre âgée de —

Dupraz Jean Dupraz de Romanel, =  
mort le 17<sup>ème</sup> de Décembre,  
Enterré le 19<sup>ème</sup>, âgé d'environ 84 ans  
(N. B: Le Baptême de ce D<sup>ni</sup> même  
est sans doute enregistré dans  
les Registres. — — — — —  
— — — — — à Jouxterre.)

Année 1784.

Fontan Louise, femme de Daniel =  
= naz. Fontannaz de Romanel, morte  
le 3<sup>ème</sup> de Mars. Enterrée le  
5<sup>ème</sup> âgée de. — — — — — 67

Bovai Suzanne, Fille d'Antoine  
Bovai de Romanel, morte  
le 16<sup>ème</sup> de Mars; Enterrée le  
18<sup>ème</sup>, âgée de. — — — — — 1-1

Blanc Jeanne, Femme de Samuel  
= chard Blanchard de Jouxterre et Mé-  
zey; morte le 17<sup>ème</sup> de Mai;  
Enterrée le 16<sup>ème</sup> âgée de. — — — — — 70

Mazars Mademoiselle Jeanne Ca-  
= thérine, Fille de Monsieur  
Pierre Balthazar Mazars  
de Camarés, morte à Vernand  
dessus le 22<sup>ème</sup> de Juin; En-  
= terrée le 25, âgée de. — — — — — 26

Dapar Marie Salomé, Femme de  
Rodolphe Dapar de Romanel,  
morte le 26<sup>ème</sup> de Juillet; En-  
= terrée le 28<sup>ème</sup>, âgée de. — — — — — 43

An 1784.

Des Mois Jours

Noms

Peiter-	Jean Etienne, Fils de Jean	25
=quin-	Pierre Peiterquin de Romancl,	
	mort le 26 <sup>me</sup> d'octobre, ense-	
	=veli le 28 <sup>me</sup> , age de,	16

Année 1785.

2. Bovey.	Claudine Veuve de Fr. Gabriel Bovey -	70
	ensev. le 2. <sup>o</sup> Mars -	
1. Valoton.	Pierre Aimé Valoton, ensev. le 7. <sup>o</sup> fevr. -	84
Viret -	Pierre filz d'Antoine Viret, ensev. le 7. <sup>o</sup> May -	19
Bovey -	Jeanne Madelaine fille de fr. Baptiste Bovey	
	ensevelie le 10. <sup>o</sup> aoust -	1 1/2
Valoton	Samuel Valoton, ensev. le 4. <sup>o</sup> 7 <sup>bre</sup> -	72
Chapuis	Jeanne Marie Veuve Chapuis, Ent. le 15. <sup>o</sup> 7 <sup>bre</sup> -	55
Viret.	Antoine Viret ensev. le 7. <sup>o</sup> 7 <sup>bre</sup> -	22
Bovey	Antoine Louis Bovey frapè de la foudre	
	le 3. <sup>o</sup> 8 <sup>bre</sup> dans la maison de la commune qui y	
	estoit assemblee, ensev. le 5. <sup>o</sup> 8 <sup>bre</sup> 1785 -	33

1786.

Bron	David Louis Bron de Romancl morte le	78
	7. <sup>o</sup> Janvier 1786, ensevelie le 9. -	
Chapuis	Anne Rose <sup>Catherine</sup> <del>Louise</del> , fille d'Isaac Noé Chapuis	2
	de Rom. morte le 17. <sup>o</sup> ensevelie le 20. <sup>o</sup> Janv. 1786 -	1 3.
Chapuis	Louise Julie Constante fille de Jean Rodolph	
	Chapuis de Rom., morte le 7. <sup>o</sup> a été ensevelie le	
	10. <sup>o</sup> fevrier 1786. -	4 9.
Bovey -	François Louis, filz d'Adam Bovey de Rom.	
	mort le 1. <sup>o</sup> a été enseveli le 3. <sup>o</sup> Mars 1786. -	1 5.
Dupraz	Louise fille de Jean Louis Dupraz de	
	Rom. morte le 1. <sup>o</sup> a été ensevelie le 1. <sup>o</sup> avril 1786. -	1 3 15.
Chapuis	Susane Magdeleine Toinette, fille de Jean	
	Rodolph Chapuis de Rom., morte le 12. <sup>o</sup> a été	
	ensevelie le 14. <sup>o</sup> avril 1786 -	2 2 5.
Bovey	Un filz d'Etienne Bovey de Roman. Mort	
	avant d'avoir veu le batême, le 23. <sup>o</sup> et enseveli	
	le 25. <sup>o</sup> 9 <sup>bre</sup> 1786 -	2

Duprat Madelaine Judith Duprat femme d'Alexandre  
 femme Bron de Romanel, ensev. le 13<sup>e</sup> fevrier 1787 - 66 - 2.  
 Blanchard Anne Richard femme du 1<sup>er</sup> ane. assesseur Jean Jaques  
 Blanchard du Mereri hab. au Thaulard, ens. 7<sup>e</sup> avril 1787. - 62 -  
 Bovey. Louise Magdelaine fille de Watiste Bovey de  
 Romanel, ens. le 28<sup>e</sup> avril 1787 - 7.  
 Chapuis - Jean Abram Chapuis de Romanel, ane. Regent  
 ensev. le 30<sup>e</sup> Juin 1787. - 67 -  
 Peitrequin Jean Louis Mare Claude fils de Jean Francois  
 Peitrequin de Rom., ens. le 30<sup>e</sup> aoust 1787 - 7.  
 Bron - Francois Bron de Romanel, ens. le 2<sup>e</sup> Fev 1787. - 77 -  
 Sibole - Paul Sibole de Romanel ensev. le 24<sup>e</sup> Fev 1787. - 67 -

Morts en 1787. -  
 Hommes - 4 } 7.  
 femmes - 3 }

1788. -

Sibetal - Une fille de Joseph Sibetal du Gessenai, hab.  
 à Romanel, morte, ans batems le 23<sup>e</sup> ensev. le 25<sup>e</sup> fev. 1788. -  
 Blanchard Etienne Rodolphe fils de Benjamin Blanchard  
 de Mereri, habitant au Thaulard, mort le 30<sup>e</sup> May  
 ensev. le 1<sup>er</sup> Juin 1788 - 8. 2  
 Bovey Jean Rodolphe fils de Jean Abram Bovey de  
 Rom., mort le 24<sup>e</sup> ensev. le 27<sup>e</sup> Juin 1788 -  
 Guyon. Françoise fille de Jacques Guyon de Bussy  
 bailliage de Morges, morte chez Jean Fontanner  
 le 24<sup>e</sup> avril a été ensev. le 26<sup>e</sup> av. 1788. - 1. 2. 2.  
 Guyon Henriette fille du susdit Jacques Guyon, morte  
 chez le même Jean Fontanner le 12 et ensev. le  
 14<sup>e</sup> aoust 1788 - 4. 11.  
 Lorbar. Un fils de Jean Louis Lorbar du Mont Regent  
 à Romanel, mort en venant au monde le 3<sup>e</sup>  
 et ensev. le 5<sup>e</sup> Fev 1788.  
 Desamaris, Monsieur Pierre Balthazard de Masars  
 ancien seigneur de samaris, province de Guyenne  
 en France, mort à la campagne de Vernand  
 paroisse de Romanel le 30<sup>e</sup> Fev, a été ensev. le  
 le 3<sup>e</sup> Fev 1788 age de - 87 -

112

1789.

Année, Mois, Jour.

- Fontannar Jean Daniel Fontannar de Bislei A de Rom. 27  
 Decedé le 13. May a été enseveli le 15. May 1789. — 60. —
- Bron Salomé Chambas Veuve de David Louis  
 Bron Decedé le 8. a été enseveli le 10. May 1789. — 75. —
- Fontannar Francois Louis filz de Jean Pierre Fontannar  
 de Bislei A. Romanel Decedé le 26. a été en. le 28.  
 Juillet 1789. — 1. 00. —
- Cibold Marie Boyer Veuve de Paul Ferd. Cibold  
 de Rom. Decedé le 9. a été en. le 11. aoust 1789. — 80. —

1790

- Deluz Jean Francois Deluz de Romanel Decedé le  
 31. Janvier a été enseveli le 2. février 1790 — 56. —
- Chapuis Jeanne Susanne <sup>filles de Jean Francois</sup> Chapuis de Rom. Decedé le 26.  
 a été enseveli le 28. May 1790 — 14. 3. —
- Jean Louis filz naturel de Susanne Marguerite  
 Souter de Kollichen, donné à Jean Louis Maucoud  
 D'halens Decedé à la Mer le 15. a été enseveli  
 le 17. 9. 1790 — 8. 21. —
- Deluz Louise Bron Veuve de Jean Francois Deluz de  
 Romanel Decedé le 14. a été enseveli le 16. 9. 1790. — 76. —
- Fontannar Une fille de Jean Pierre Fontannar née le 22.  
 février 1791 est morte le 2. Mars avant d'avoir  
 été baptisée, a été enseveli le 4. Mars 1791. —
- Viret Francois filz d'Antoine Viret de Villard tiercelin  
 Granger de M. Desaussure à Vernand Decedé le 17.  
 a été enseveli le 19. Juillet 1791. — 36. —
- Blanchard Henriette Favre femme de Pierre Louis  
 Blanchard de Jouxten A Mereri demeurant au  
 Thaulard Decedé le 11. a été enseveli le 13. 9. 1791. — 59. 8. —
- Blanchard Marie Magdelaine fille de Henri Louis  
 Blanchard demeurant au Chalet à la rate,  
 Decedé le 19. a été enseveli le 21. 9. 1791. — 12. —

1792.

- Bergue l'assesseur Pierre Simon Bergue de Rom.  
 Decedé le 31. 9. 1791. a été en. le 3. Nov. 1792. — 54. —
- Blanchard Pierre Louis feu Jean Beney Blanchard de  
 Jouxten A Mereri tué sous un chêne qu'on arrachoit  
 au bois de Vernand de pour et dont l'extrémité des  
 branches l'a atteint come il fuyoit le 10. May a  
 été enseveli le 12. May 1792. — 74. —

Chapuis Anne Marie Taton Veuve de Samuel  
Chapuis de Romanel deudie le 6<sup>e</sup> a été  
ensevelie le 8<sup>e</sup> Juillet 1792 - 70 -

Véz - Charlotte fille de Louis Véz de Chevaux  
Marchal à Romanel deudie le 15 a été  
ensevelie le 17<sup>e</sup> 7<sup>bre</sup> 1792 - 1<sup>e</sup> 6 -

Chapuis Jeanne Susanne Peitrequin femme  
de Pierre Ferdinand Chapuis deudie le 22<sup>e</sup>  
a été ensevelie le 25<sup>e</sup> février 1793 - 31 -

Blanchard. Elizabeth sibile Veuve de Claude  
Louis Blanchard, deudie le 12<sup>e</sup> a été  
ensevelie le 14<sup>e</sup> 7<sup>bre</sup> 1793. - 78 -

Peitrequin. Jeanne Henriette fille de Samuel  
Peitrequin deudie le 25<sup>e</sup> a été ensevelie  
le 27<sup>e</sup> 8<sup>bre</sup> 1793 - 19<sup>e</sup> 8 -

Bovey Jeanne Henriette fille de l'apporteur Samuel  
Bovey deudie le 18<sup>e</sup> a été ensevelie le 20<sup>e</sup>  
8<sup>bre</sup> 1793 - 4 -

1794 -

Dapar Rodolph Dapar de Romanel deudie le 14  
a été enseveli le 16<sup>e</sup> Janvier 1794 -

Chapuis Abram Louis fils de Isaac Louis Chapuis  
de Romanel deudie le 24 a été enseveli le 26<sup>e</sup>  
Janvier 1794 - 1<sup>e</sup> 10 -

Dupraz Abram Louis, & fils de François Louis  
David Etienne Dupraz deudie le 31<sup>e</sup> Janvier ont été enseveli  
le 2<sup>e</sup> février 1794 - 6<sup>e</sup> 7 -  
3<sup>e</sup> 5 -

Bovey Susanne fille d'Adam Bovey deudie  
le 20<sup>e</sup> a été ensevelie le 22<sup>e</sup> février 1794 - 7<sup>e</sup> 5 -

Fontannaz Jeanne Louise fille de Jean Pierre  
Fontannaz de Rom. deudie le 19<sup>e</sup> a été ensevelie  
le 21<sup>e</sup> Janvier 1794 -

# Collet Rose fille de Jacques Collet de Pentheres habit. à  
Vernand deudie le 28<sup>e</sup> a été enseveli le 28<sup>e</sup> 7<sup>bre</sup> 1795

an. m. 1.

1794

Chapuis Louis fils de Pierre. Chapuis deudé le 1.<sup>er</sup> a été enseveli le 3.<sup>er</sup> Mars 1794 — 29  
7, 8

Chapuis Magdelaine Francois Baud femme d'Henri Chapuis deudé le 27 a été enseveli le 30.<sup>er</sup> Mars 1794 — 37

Chapuis Jean Louis fils d'Henri Chapuis deudé le 1.<sup>er</sup> a été enseveli le 3.<sup>er</sup> Mars 1794 — 2

Baudet Benjamin Baudet d'Etagnière hab. à Romanet deudé le 21.<sup>er</sup> a été enseveli le 23 aout 1794 — 40

Duprat Marguerite Menetrier Veuve de l'apporteur Jean Francois Duprat deudé le 4.<sup>er</sup> a été enseveli le 6.<sup>er</sup> Juin 1794 — 74

Deluz Jean Guery Veuve de Jaques Deluz de Rom. deudé le 2.<sup>er</sup> a été enseveli le 5.<sup>er</sup> Juin 1794 — 70

Blanchard Jean Jaques Blanchard de Mesery demeurant au Saulau deudé le 13.<sup>er</sup> a été enseveli le 15 Juin 1794, (ancien apporteur de Romanet) — 80

1795

Ble Blanchard. Samuel Blanchard de Mesery demeurant au Saulau deudé le 28.<sup>er</sup> a été enseveli le 30.<sup>er</sup> Mars 1795 — 73

Bovey Antoine Samuel fils de l'off.<sup>ier</sup> Etienne Bovey de Romanet deudé le 3.<sup>er</sup> a été enseveli le 5.<sup>er</sup> Avril 1795 — 1, 7

Blanchard l'enfant fille de Jean Etienne Blanchard demeurant au Saulau, morte le 4.<sup>er</sup> Juin sans avoir reçu le baptême a été enseveli le 6.<sup>er</sup> Juin 1795 — 15

Duprat Francois Benedict fils de Fr. Louis Duprat de Romanet deudé le 3.<sup>er</sup> a été enseveli le 5.<sup>er</sup> aout 1795 — 12, 10

M. Borté ( Louise Elizabeth fille de Jean Jaques de la Roche Schmidt de Doustery de Mesery habitant à Laup. de Mont deudé chez Rumph au petit Mont le 3.<sup>er</sup> a été enseveli le 5.<sup>er</sup> Juin 1795 au Mont — 4, 15

Viret Antoine Daniel Viret de Villard Pionelin grand de Mesery. De Laupure à Vernery deudé le 2 a été enseveli le 4.<sup>er</sup> Janv. 1796 — 77



		année, Mo	
30.	Leitrequin Jean Abram Leitrequin de Romanet decedé le 25. a été enseveli le 27. Janv. 1796.	53.	
	Viret Jeanne Marie Magdelaine Veuve Viret née Taton decedée à Vernand chez son Gendre Jean David Louis Tard le 3 a été ensevelie le 6. Fevrier 1796.	70.	
	Chapuis Marie Brun Veuve de Charles Chapuis de Romanet decedée le 3 a été ensevelie le 5. Juin 1796.	80.	3.
	Bovey Charles Francois ffeu Jean Samuel Bovey assesseur et Secrétaire de Commune à Romanet decedé le 7. a été enseveli le 9. Juillet 1796.	54.	
	Blanchard, George Louis filz d'Henri Louis Blanchard de Nantery et Meruz, batizé le 31. Juillet et decedé le même jour au soir et enseveli le 2. Aoust 1796.		
	Bovey Benjamin filz de Francois Baptiste Bovey decedé le 10. a été enseveli le 12. 8. 1796.		1. 6.
	1797.		
	Mercier Marie fille de feu M. Benjamin Mercier de Lauzant, decedée à Vernand le 11. a été ensevelie le 13. Fevrier 1797.	61.	
	Chapuis Marc Antoine Louis filz de Abram Louis Chapuis decedé le 13. a été enseveli le le 15. 7. 1797.	5.	
	Berguer Jeanne Susanne fille de l'ay. Daniel Berguer decedée le 25. a été ensevelie le 27. 7. 1797.	4.	3.
	Chapuis Jeanne Louise fille de Etienne Paul Chapuis de Rom. decedée le 1. a été ensevelie le 3. 8. 1797.	4.	
	Chapuis Magdelaine fille d'Isaac Noi Chapuis decedée le 7 a été ensevelie le 9. 8. 1797.	2.	6.
	Dupras Francois Louis filz de Francois Louis Dupras decedé le 11. a été enseveli le 13. 8. 1797.	1.	10.

1797. 1798. -

Année 1797

31

Deluz Jeanne Puthoz femme de Jean David Deluz de  
Romaneb deudée le 20<sup>e</sup> a été ensevelie le 22<sup>e</sup> 9<sup>bre</sup>

63

1797.

Pinget Un enfant de Henri Pinget de Romaneb mort  
quelques heures après sa naissance le 9<sup>e</sup> a été  
enseveli le 11<sup>e</sup> avril 1798

Bovey Magdelaine Chapuis femme de l'officier Etienne  
Bovey de Romaneb deudée le 29<sup>e</sup> a été ensevelie  
le 31<sup>e</sup> Mars 1798

47

Chapuis Louise Pauline Duplan femme de Jean  
Louis Chapuis deudée le 1<sup>e</sup> a été ensevelie le 4<sup>e</sup>  
9<sup>bre</sup> 1798

56

Chapuis Jean Daniel Chapuis de Romaneb deudé le  
20 a été enseveli le 22<sup>e</sup> 9<sup>bre</sup> 1798

59

Hazelet Frederich Hazelet de Dippe fonteniet à  
Romaneb deudé le 14<sup>e</sup> a été enseveli le 16<sup>e</sup> 9<sup>bre</sup>  
1798

74

Bovey Etienne Francois Bovey bourg. de Romaneb  
et chesau ci devant officier du consistoire de  
Romaneb deudé le 23<sup>e</sup> a été ensev. le 25<sup>e</sup> 9<sup>bre</sup> 1798

54

1799.

Dupraz Anne Magdelaine fille de Francois Louis  
Dupraz de Romaneb deudée le 17<sup>e</sup> a été ensevelie  
le 19<sup>e</sup> Janvier 1799

17

Dapar Françoise Ver femme de Louis Dapar  
de Romaneb deudé le 9<sup>e</sup> a été ensevelie  
le 11<sup>e</sup> - May 1799

65

Amy Jeanne Susanne Blanchard femme de  
Francois Amy de Romaneb deudée le 17<sup>e</sup>  
a été ensevelie le 19<sup>e</sup> May 1799

66

Pinget Une fille de Henri Pinget née le 19<sup>e</sup> est  
deudée le 20 ensevelie le 22<sup>e</sup> août 1799

Chapuis Un fils d'Isaac Noé Chapuis né le 11<sup>e</sup> est  
deudé le 18 et enseveli le 20<sup>e</sup> 9<sup>bre</sup> 1799

32  
Gilleiron

1799.  
Susanne Devant Veuve de Daniel Gilleiron  
de Marteranges morte à Vernand deuy le 24 a été  
ensevelie le 26. L<sup>bre</sup> 1799

73

1800.

Dapar - Le fils de Jean Etienne Dapar de Romanel  
né le 22 est decédé le 27 et a été enseveli le  
29. Janvier 1800.

Un enfant fille de Jean Pierre Deluz  
decédé quelques heures après sa naissance le  
23. May 1800 enseveli le 25. dit

Baudet Jean Pierre fils de feu Benjamin Baudet  
d'Etagniere decédé le 29. Juin a été enseveli  
le 1. Juillet 1800

9. 8.

Bovey - Jean Louis fils de Samuel Bovey de  
Romanel decédé le 4. a été enseveli le 6.  
Juillet 1800

12

Veitrequin Louise Alexandrine fille de Jacques  
Louis Veitrequin decédée le 6 a été  
ensevelie le 8. Juillet 1800

10. 6.

Bovey Louise fille de Jean Bovey decédée  
le 9 a été ensevelie le 12. Juillet 1800

8. 7.

Bovey Isaac Louis fils de Baptiste Bovey  
de Romanel decédé le 10. a été enseveli  
le 12. Juillet 1800

17. 4.

Bovey Francoise fille de Samuel Bovey de  
Romanel decédée le 11. a été ensevelie le  
13. Juillet 1800

4. 6.

Bovey Jean Isaac fils de Samuel Bovey de  
Romanel decédé le 11. a été enseveli le  
13. Juillet 1800

2. 6.

clerc - Charles Jacob Samuel fils de Abraham  
Daniel clerc de Layanne decédé à Romanel  
chez la Noire Lenoir né Dapar le 12 a été  
enseveli le 14. Juillet 1800

14. 4.

Bovey Jean Benjamin fils de Jean  
 Henri Bovey de Romanel & Chapeaux  
 decedé le 13<sup>e</sup> a été enseveli le 15<sup>e</sup>  
 Juillet 1800 agé de - - - - - 1<sup>e</sup> 3<sup>e</sup> -

Seuf - Louise Thaline fille de  
 Frederich Seuf de Neuenburg -  
 domicilié à Lausanne, decedé chez M<sup>r</sup>  
 Pierre Deluz ou elle étoit en nourrice  
 le 14 a été enseveli le 16<sup>e</sup> Juillet 1800. - " 8<sup>e</sup> -

Chapuis Daniel Samuel fils d'Etienne  
 Paul Chapuis de Romanel decedé le  
 14<sup>e</sup> au fort a été enseveli le 17<sup>e</sup> Jul. 1800. - 2<sup>e</sup> 8<sup>e</sup> -

Petrequin Jean Marc fils de Samuel Philippe  
 Petrequin de Romanel decedé le 16<sup>e</sup>  
 a été enseveli le 18<sup>e</sup> Juillet 1800 - " - " 6<sup>e</sup> -

Seuf - Susanne fille de Frederich Seuf  
 de Neuenburg domicilié à Lausanne  
 decedé chez M<sup>r</sup> Pierre Deluz le 16<sup>e</sup> a  
 été enseveli le 18<sup>e</sup> Juillet 1800 - " - 2<sup>e</sup> -

Bovey Felix fils de Louis Bovey de  
 Romanel decedé le le 18 a été enseveli  
 le 20<sup>e</sup> Juillet 1800 - - - - - 1<sup>e</sup> 10<sup>e</sup> -

Mieville, Susanne fille du M<sup>r</sup> Louis Mieville  
 domicilié à Lausanne, decedé chez M<sup>r</sup>  
 Franuoy Petrequin le 20 a été enseveli  
 le 22<sup>e</sup> Juillet 1800 - - - - - " - 6<sup>e</sup> -

Chapuis Francois enfant de Samuel - " - 13<sup>e</sup> -  
 Jeanne - Chapuis de Romanel - 8<sup>e</sup> 6<sup>e</sup> -  
 decedé le 20<sup>e</sup> ont été enseveli le 22<sup>e</sup>  
 Juillet 1800 - - - - -

Chapuis Benjamin Samuel fils de Jacques  
Chapuis de Romanet decédé le 2 a été  
enseveli le 4<sup>e</sup> août 1800 - - - - - 6.

Bigler Jean Louis fils de Jacob Bigler de  
Mouri domicilié à Romanet decédé le 25<sup>e</sup> a  
été enseveli le 27<sup>e</sup> août 1800 - - - - - 1. 8.

Mayor Jean Jacques Daniel fils de J<sup>e</sup> Jacques  
Abraham Mayor d'Chalery, officier au  
service de la Republ. Helvétique, decédé le  
26 a été enseveli le 27<sup>e</sup> août 1800 - - - - - 3.

Delgard Jean Marc Delgard dit de Verdun  
natif de la Saône en France département du  
Jura, decédé à la Naz le 9 a été enseveli le  
12<sup>e</sup> 8<sup>bre</sup> 1800 - - - - - 52.

Menetrei Ferdinand Menetrei du Mont A  
de Sully le grand decédé le 26 a été enseveli  
le 28<sup>e</sup> 8<sup>bre</sup> 1800. inquit à la Municipalité - - - - - 54.

Amaudru Jeanne Gaulard veuve de Daniel Amaudru,  
decédé le 28 a été enseveli le 30<sup>e</sup> 8<sup>bre</sup> 1800 - - - - - 62.

1801. -

Belet Pierre Henri fils de Samuel Belet  
du Mont decédé le 4 a été enseveli le 6<sup>e</sup> Janvier  
1801 - - - - - 4. 6.

Bergue Magdelaine fevey femme de Simon  
Bergue domestique de M<sup>e</sup> le D<sup>e</sup> Custat  
à Lausanne, est décedée chez son beau frère  
Fr. Louis Dupraz à Romanet le 12 et a  
été enseveli le 15<sup>e</sup> fevrier 1801 - - - - - 45.

Chapuis Nicolas fils de feu Pierre Chapuis,  
premier assesseur du Consistoire avant la Révolu-  
tion, decédé le 15 a été enseveli le 17<sup>e</sup> avril  
1801 - - - - - 82.

1801. —  
Delux- Jean David fils d'Isaac Delux, de  
Romanel decede le 29 a ete envele le 31.

71

May 1801. —  
Peiterquin- Jean Pierre fils de J. Jean Jaques  
Peiterquin de Romanel decede le 3 a ete  
envele le 5. Juin 1801. —

71

Meister Susanne Marguerite fille de Pierre  
David Meister de Marteranges ditruit de  
Moudon, fermier chez le f. Sauvoud a Vernand  
despy, decede le 28 a ete envele le 30. Juin  
1801. —

6

Meister Pierre David fils de Pierre David Meister  
de Marteranges ditruit de Moudon fermier  
chez le f. Sauvoud a Vernand despy, decede le 13  
a ete envele le 15. Juillet 1801 —

11

Jacaud Abram Louis fils de Jean David Louis  
Jacaud de Lancyanne domicilie a Vernand  
despy decede le 2 a ete envele le 4. 7. 1801 —

1

Duyval Rose fille de Nicolas Duyval, de Romanel  
decede le 13. a ete envele le 15. aoust 1801. —

7, 6

Rumph. Jean Pierre fils de feu Isaac Rumph  
de Schartzbourg domicilie a Romanel  
decede le 14 a ete envele le 16. 8. 1801 —

27

N.B. Ici commencent les inscriptions Mor-  
tuaires faites par le Pasteur en Chef  
Louis Philippe Sigismond Blumet, entre  
en Fonction le 1er de Decembre 1801,  
pour Remplacer dans les Eglises de Mont  
et Romanel Monsieur le Reverend Docteur  
Bugnion son Tres Honore' Colleague, a present  
= d'hui Pasteur a Prilly.

Jan 1802.

Fontan- ————— Jeanne Michoud,  
= nâz. Femme de Daniel Fontannaz de  
Romanel. Morte le 26. En sevelie  
le 28 Janvier 1802. ————— Environ 70.

Bovey — Anne Louise Marie,  
Fille de Louis Bovey de Romanel.  
Morte le 22 Mars 1802. Ensevelie  
le 24 dit. —

Chapuis — Jeanne Pauline, Fille  
de feu Nicolaj Chapuis de  
Romanel. Morte le 13 Avril  
1802. — Ensevelie le 15 dit. — 27

Sicard — Une Fille de Luc Sicard ori-  
= ginaire de Lyon, habitant à Lau-  
= sanne. Morte avant d'avoir reçu  
D. F. Patême, le 10 May 1802. En-  
= sevelie le 21 dit. — Environ 2

Chapuis — Jean Louis, Fils de Paul-  
Chapuis de Romanel. Mort le 21  
May 1802. Ensevelie le 23 dit. — H, 20

Gonverod — Jacques Francois Samuel,  
Fils de Louis Gonverod de Lussy.  
Mort le 2 Juin 1802. Enseveli  
le 4 dit. — 22

Chapuis — Jean Louis, Fils de —  
Samuel Chapuis de Romanel.  
Mort le 20 Jbre 1802. Enseveli le  
per Docteur suivant. — 67

Blan-  
=chard — Samuel, Fils de —  
= Samuel-Blanchard. Médecin  
vétérinaire, (Domicilié au Pâlard vici  
Romanel, bourgeois de Jureteny et  
Mézeray. — Trouvé Mort des suites d'une  
Chute, le 2 Jbre 1802. Enseveli le 4  
dit. — Arrivé 1803. — 55

Mercier — Mademoiselle Jeanne Fille  
de feu Mons. Benjamin Mercier de  
Lansanne. Morte le 30 Mars 1803, à  
Vernans dessus. Ensevelie le 3 d'Avril suivant à  
= Romanel. — 79

1803.

Ans. Mois. Jours.

37

Duprâz. — Samuel, Filz de feu Ni-  
= colâj Duprâz de Romanel. Mort,  
le 4 Juillet 1803. Enseveli, le 6 dît: 10.

18  
Duprâz. — Jeanne Susca-  
= me Cevoy, Femme de François  
Louis Duprâz de Romanel.  
Morte le 28 Septembre 1803, à 4  
heures après Midi. — Enseveli  
le 30<sup>me</sup> dît: age, — 48

28  
Bron. — Alexandre, Mort  
= à Romanel le 17 Décembre  
1803. — Enseveli le 19 dît: 73

AN 1804.

20  
Cha- — François Gabriel  
= paullis. = Chapauis, (Commis d'exercices  
autocessif) Bourgeois de Romanel.  
Mort le 7 Janvier 1804. Enseveli  
le 9 dît: 74

Chapauis. — Jeanne Esther  
Fille de feu Jean Chapauis  
de Romanel. Morte le 16 Fé-  
= vrier 1804; Enseveli le 19 dît: 75

Duprâz. — Henry, Filz de feu  
Nicolâj Duprâz de Romanel,  
Mort le 14 de Février 1804.  
Enseveli le 16 dît: 7

Bovey. — David Noël, Filz  
de feu Charles François Bovey  
de Romanel: Mort, le 25 dît  
Mars 1804. Enseveli le 27 dît: 36



Bovey. — Louise, Fille de  
 Samuel Bovey de Romanel.  
 Morte, le 28 de Juillet 1804.  
 Ensevelie, le 30 dit. — 3

Bigler. — Catherine Roth,  
 Femme de Christ Bigler, de Miery  
 Canton de Berne. Morte, le 29  
 9<sup>bre</sup> 1804. Ensevelie le 24 dit. — 58.

Ann 1805.

Beau. — Etienne Beau,  
 de Romanel; Morte, le 10 Fevrier  
 1805. Enseveli le 19 dit. — 75.

Dupraz — Françoise, Fille de Jean  
 Dupraz de Romanel. Morte le 29  
 1<sup>bre</sup> 1805. Ensevelie le  
 31 dit. — 5, 1, 15

Ann 1806.

Bigler. — Christ Bigler, de  
 Miery Canton de Berne, (Granger  
 chez Monsieur Pietet à Vernand desbois  
 père Romanel.) Morte, le 14 Janvier  
 1806. — Enseveli le 16 dit. — 65

Bigler (Un Fils (non batizé) de ~~Christ~~,  
~~Christ~~ Louis Bigler, granger  
 actuel chez M<sup>r</sup> Pietet à Vernand desbois.  
 Morte, le 10 Mars 1806; Enseveli le 19.

Chapuis — Marie Rouye, veuve de Com-  
 mandant François Gabriel Chapuis  
 de Romanel. Morte, le 22 Mars 1806.  
 Ensevelie le 24 dit. — 72.

1806.

Ann. Moy. Jour.

39

Veuve — Jeanne Corbâz,  
Pinsat veuve de Jean Pinjet  
de Romanel. Morte, le 17  
7bre 1806. — Envelie, le 3 dit. 80.

Bergue. — Elizabeth Henry,  
veuve de Simon Bergue de  
Romanel. Morte, le 22 7bre  
1806. Envelie le 24 dit. — 70

Ann 1807.

Viret. — Jeanne Elizabetha Cor-  
bâz, veuve d'Antoine Viret,  
Etranger à Vernang de saux Chêr Mon-  
sieur de Sausure Collct. Morte,  
le 11 Fevrier 1807: envelie le 14  
dit. — 83

Trolliet Samuel, Fils de Jean Trolliet,  
Fermier à la Nâz Paroisse de Ro-  
manel. — Morte le 3 Janvier 1807. —  
Envelie le 6 dit. — 1, 1

Blanc. — Rose Duret, veuve de  
Chet Salomon Blanchet de Lutry. Mor-  
te à Romanel, le 23 May 1807. —  
Envelie le 25 dit. — 68

Bovey — Françoise, Fille de Benjamin  
Bovey de Romanel. Morte le 21  
Aoust 1807. Envelie le 23 dit. — 6

Chapuis — Jean Francois, Fils de  
Jean Jaques Chapuis de Romanel.  
Morte, le 20 Octobre 1807. Ense-  
veli le 22 dit. — 71

1807.

May, May

Chapuis. — Une Fille non baptisée de  
Jacques Paul Chapuis de Romanel.  
 Morte le 18<sup>bre</sup> 1807; Ensevelie le  
 14 dit. —

An 1808.

Chapuis. — Samuel Cha-  
puis de Romanel; Mort le  
 6 de Janvier 1808. Enseveli, le 9  
 dit. — 45

Chapuis. — Paul Etienne, Fils de feu  
Nicolas Chapuis de Romanel. Mort  
 le 23 de Février 1808. Enseveli, le  
 25 dit. — 52

Bovey. — Françoise Richard, veuve  
de Jean François Bovey de Romanel.  
 Morte, le 29 de Février 1808: Ense-  
 velie, le 2 Mars suivant. — 70.

Chapuis. — Jeanne Susanne Pei-  
tremet, veuve de Nicolas Cha-  
puis de Romanel. Morte, le  
 9 de Mars 1808: Enseveli le 11  
 dit. — 80.

Du- Jeanne Françoise Mar-  
tin, Femme de Jean Abraham Du-  
praz de Romanel. Morte, le 11  
 Avril 1808. Enseveli le 13 dit. — 70

Chapuis. Anne, Fille de Jacques Paul Cha-  
puis de Romanel; Morte, le 19  
 May 1808: Enseveli le 21 dit. — 18

Henriette, Fille du même, Morte le  
 23 May 1808: Enseveli le 25 dit. — 7

1808.

Ann., Mois, Jour.

41

Peter — Ardeleine Bovey

=quin. veuve de Jean Abraham Pei-  
terquin de Romanet. Morte  
le 21 d'août 1808: Ensevelie  
le 23 dit. —

63

Chapuis. — Anne Susanno Paul

=line Fille de Jean Louis  
Chapuis de Romanet. Morte le  
13 8<sup>bre</sup> 1808: Ensevelie, le 15 dit.

1, 1, 8

Pinjet — Un Fils non batizé, Henry.

Pinjet de Romanet. Mort le  
24 Decembre, 1808. Enseveli le  
26 dit. —

8

Ann 1809.

Chapuis. — [Redacted]

Francis Fils de Daniel Chapuis  
de Romanet. Mort le 2. Sept<sup>bre</sup>  
1809: Enseveli, le 4 dit. —

4, 6, 12

Cha — Jean Marc Francois,

=pouj. Fils de Jean Louis Chapuis  
de Romanet. — Mort, le  
15 7<sup>bre</sup> 1809. Enseveli le 17 dit.

1, 20

Martin. — Rose Decallier,

Femme de Jacques Martin de  
la Corporation Francoise, Do-  
micilee à Vernant: Morte le  
11 d'Octobre 1809: Ensevelie, le 13  
dit. —

83.

Jacquet. — Un Fils de Jean David

Jacquet de la Corporation Fran-  
=colise, mort sans avoir recû le  
1<sup>er</sup> Batême: Enseveli le 31 7<sup>bre</sup>  
dit. —

4

Année 1810.

Ans, Mois, Jour

Pi-terquin — Jean Francois, Filz de feu —  
Jean Pierre Peiterquin de Ro-  
manel: Mort, le 4 Janvier —  
1810: Enseveli, le 7 d'oct. — 53

Dröz — Louise, ~~Merqier~~, veuve  
d'Umbert Dröz du Locle, Prince  
pault de Neuchatel: Mort, le 8 —  
Fevrier 1810: Enseveli, le 10 d'oct. —

Chou-sollis — Madelaine Ramuz Tim-  
me d'Henry Chapuis de Romanel.  
Morte, le 12 May 1810. Enseveli  
le 14 d'oct. — 60.

Deluz — Jean Pierre Henry, Filz  
de Daniel Deluz. Mort le 8 d'oct-  
obre 1810: Enseveli le 10 d'oct,  
(Bourgeois de Romanel) — 2

Deluz — Jean Daniel, Filz de  
Jean Daniel Deluz de Romanel.  
Mort, le 12 de May 1810. Enseveli  
le 14 d'oct. — 6

Bovey — Jeanne Louise, Fille  
de Louis Bovey de Romanel et Che-  
valier. Morte, le 20 Juin 1810. Ense-  
veli, le 22 d'oct. — 1

Deluz — Charlotte Voultout,  
Femme d'Adam Deluz de Romanel.  
Morte, le 23 Juin 1810. Enseveli,  
le 25 d'oct. — 43

Jac-caud — Jean Jaccard de Lau-  
sanne, Domicilié à Vernay  
dessus. Mort le 31 de Juillet —  
1810 au dit Vernay: Enseveli, le  
2 d'Aoust. — 45

1810.

Any May Jour.

43

Gre-  
=hier — Francçois, Filz de Louÿs  
Grenier de Lutry: Mort à Ro-  
manel le 4<sup>r</sup> Octobre 1810. —  
Enseveli le 3 dit. —

4

Blanc-  
=chard — Jean Rodolphe, Filz de Jean  
Jaques Blanchard de Mézery, Do-  
micilié au Taülard vîre Romanel.  
Mort le 5 Novembre 1810. Enseveli  
le 7 dit. —

59

Deliz-  
— Marie Judith Monachon  
Femme de Jean Deliz de Romanel;  
Morte le 4 Novembre 1810. Enseve-  
=lié le 13 dit. —

75

Blanc-  
=chard — Etienne Benjamin, Filz de feu Jean-  
Rodolphe Blanchard de Mézery,  
demeurant au Taülard vîre Roma-  
=nel: Mort le 22 Novembre 1810.  
Enseveli le 24 dit. —

31.

Blanc-  
=chard — Judith Chevalay vîre  
de Samuel Blanchard de Mé-  
=zery: morte au Taülard vîre  
Romanel le 8 d'Avril 1811. Ense-  
=veli le 11 dit. —

60

Mer-  
=cier — Mademoiselle Dorothee  
Mercier de Laujanne, Domi-  
=cilié à Vernang de Jass vîre  
Romanel. Morte le 30 May  
1811. Enseveli le 1<sup>r</sup> Juin suivant. —

85

Cha-  
=puy — Jean Samuel, Filz de Louÿs  
Chapuy de Romanel: Mort le 19  
Juillet 1811. Enseveli le 21 dit. —

Li

De Cot-  
=terd — Suzanne Madeleine  
Fille d'Etienne Isaac De Cotterd  
d'Issorty, Domicilié à Romanel.  
Morte le 26 Juillet 1811. Enseveli  
le 28 dit. —

6

Chac-  
=puij.

Jacque Nöé Chapuis,  
de Romanet; Mort le 16  
de g<sup>r</sup> 1811. Enterré, le 18 dit. C4

Ann 1812.

Pei-  
=ter-  
=quin.

Jeanne Marie Rou-  
=g Deuve de Jean Pierre  
Peiterquin de Romanet:  
Morte, le 12 Janvier 1812.  
Enterré, le 15 dit. — 86.

Blou-  
=chard.

..... Une Fille Na-  
=turelle de Marie Deuve de  
Benjamin Blanchard Domi-  
=cile au Taulard, et de David  
Blanchard de Mézery. Morte  
en naissant, le 24 de Février  
1812. — Enterré le 28 dit.

Bozey.

Jean Henry, (Fils de  
feu Charles François Bozey de  
Romanet et Chevaux) Greffier  
Municipal de Romanet. Mort  
le 15 de Mars 1812: Enterré, le  
17 dit. — 115.

Bigler

Un Fils de Daniel Bigler,  
Domicilié à Fernan d'Avous: —  
Mort sans avoir reçu le S<sup>t</sup> Sa-  
=tème, le 25 Mars 1812. Enterré  
le 27 dit.

Deliz

Louise Perröchon,  
Femme de Daniel Deliz de  
Romanet. — Morte, le 25 de  
Mars 1812: Enterré, le 27 dit.  
Age = suivant les Inscriptions, selon les  
nouvelles Formules des Vitateurs des  
morts. — 39

Bovey — George Henry Louis,  
 Fils de Samuel Bovey Bourgeois  
 de Chevaux et Romanel, et de Jean-  
 =ne Peiterquin la Femme d'ass. de  
 Romanel. Mort, le 11 Juillet 1812.  
 Enterré, le 19 dit.

45

5, 10

Cha- — Anne Cécile Vilhelmi-  
=puis. =ne, Fille de Pierre Ferdinand-  
 Chapuis de Romanel, et de Susan-  
 =ne née Peiterquin la Femme.  
 Morte, le 6 Aoust 1812. Enterrée le  
 7 dit.

Char- — Jean, Fils de Joseph —  
=pit Charpit d'Etagnière, Domicilié  
 à Romanel; Mort, le 11 Dec-  
 =tobre 1812. Enterré, le 13 dit. — 43

Du- — Benjamin Samuel  
=praz Fils de Jean Dupraz de Ro-  
 =manel, et de Charlotte Saltz-  
 =mann la Femme. Mort, le 28  
 9<sup>bre</sup> 1812. Enterré, le 1<sup>er</sup> 9<sup>bre</sup> — 73

Peiter- — Jean Jacques, Fils de  
=quin Samuel Philipp Peiterquin de  
 Romanel, et de Jeanne Mar-  
 =guite Isabelle née Deluz sa  
 Femme: Mort, le 16 Fev 1812.  
 Enterré, le 18 dit.

Bovey — Jeanne Francoise, Fille Ann 1813.  
 de Benjamin Samuel Bovey de  
 Romanel et de Rose Charpit d'Et-  
 =agnière sa Femme. Morte, le  
 21 Fevrier 1813. Enterrée le 23 dit.

6

Emery — Esther Robert, Femme de  
 Mons<sup>rs</sup> Benjamin Emery d'Eta-  
 =gnière, Domicilié à Yverdon de  
 =sujet anglois d'origine. Morte, le 22 Fe-  
 =vrier 1813. Enterrée, le 25 dit. — 69



Viret — Jean Claude, Fily  
 = de feu Antoine Viret de Vel=  
 =lay Tiercelin, et de Marguerite  
 Rapaz sa Femme. Mort à  
 Vernans dessus, le 24 Février  
 1813: Enseveli le 26 dit. — 58

Emergy — Victoire, Fille de  
 Louis Emergy d'Etagnières do=  
 =micielle à Vernans de Soul,  
 et de Françoise Braissant sa  
 Femme. Morte à Vernans  
 dessus le 11 Mars 1813: Ente=  
 =velie le 14 dit. — 2

Blanc — ..... Louise, Fille Il=  
 =chard = légitime de David Blanchard  
 de Mezery domicilié au Chalet  
 et de Marie Blanchard née A=  
 =maudru sa Femme. Morte le  
 15 Avril 1813: Enseveli le 17  
 dit. — 1, 2

Decot — Jean Jacques, (Fily de Pierre)  
 =terd. De Cotters d'Essert et de Fran=  
 =coise George sa Femme, Domi=  
 =cile du Boij Genoud rive Ver=  
 =nans dessous. Mort, le 4 May 1813.  
 Enseveli, le 7 dit. — 68

Chapuis — Une Fille non baptisée  
 de Louis Chapuis de Romanet,  
 et de Jeanne Susanne née Wit=  
 =wert sa Femme. Morte 2 heures  
 après sa naissance le 13 May  
 1813. Enseveli le 15 dit. —

Blanc — Samuel Louis, Fily de  
 =chard =tienne Benjamin Blanchard  
 de Mezery domicilié au Faclard  
 rive Romanet et de  
 Jeanne Amaudru sa Femme. Mort  
 le 29 jbre 1813: Enseveli le 2  
 =vant. — 4

Bovey. — Jeanne Bonâz,  
 Femme de Jean Abram Bovey de Romanel. Morte, le  
 26 Janvier 1814. Ensevelie, le  
 23 Feb. — 58

47

Bron. — Jeanne Louise Michoud,  
 Veuve Alexandre Bron de  
 Romanel. Morte le 22 Février  
 1814: Ensevelie le 25 Feb. — 78

Brând — Marguerite Charlotte,  
 Fille de Christian Brând de  
 Chatelet vicr Gessenay Canton  
 de Berne, et de Marie Maroil-  
 ly sa Femme. Morte à Vernans  
 de vous Chér le Citoyen Emery  
 le 10 May 1814: Ensevelie le 14  
 Feb. — 15

Ami — François, Fils de feu  
 Etienne Ami de Romanel et de  
 Marie Chambâz sa Femme. Morte,  
 le 22 Juillet 1814: Ensevelie, le 24  
 Feb. — 77

Bovey — Baptiste Louis, Fils  
 de Jean Bovey de Romanel et  
 Chécaux et de Marie Martin  
 sa Femme: Morte, le 5 Août  
 1814: Ensevelie le 7 Feb. — 42

Blanc — Cabrielle, Fille de  
 Chard. Louis Blanchard de Mézery,  
 et de Jeanne Suzanne Berquet  
 sa Femme: Morte, le 4  
 Août 1814: Ensevelie le 9 Feb. 25

Blan- — Une Fille née Morte  
chard. de Pierre Louij Samuel Blan-  
 =chard de Jouateny Domicilié  
 au Faulard et de Louise Mar-  
 =guerite Menétray sa Femme.  
 Morte, le 5 ybr 1814. Enseveli  
 le 7 dit.

Ann 1815.

Bovey — Francois Baptis-  
 =te Fily de feu Jaques Louij  
 Bovey de Romanel et Chefsay  
 officier Municipal de Romanel;  
 (sa Mer défunte, et sa Jeanne  
 Francoise ne Gammetel) —  
 Morte, le 5 Janvier 1815. Ense-  
 =veli le 7 dit.

Rute- — Un Fils (non baptizé)  
 =ler. de Benedict Rutelet du Ges-  
 =senay Domicile au Bois Co-  
 =noud, vicin Romanel, et de  
 Jeanne Peterquin sa Femme.  
 Morte, le 4 Fevrier 1815. En-  
 =seveli, le 6 dit.

..... Jean Alexandre  
 Fily illégitime de Suzanne Lœi-  
 =dermann d'Espalinge; Morte, le  
 16 Fevrier 1815; Enseveli, le  
 18 dit.

Choi- Rose Francoise, Fille  
 =pouis. de Louij Chapuis de Romanel,  
 et d'Anne Peterquin sa Femme.  
 Morte, le 10 d'Avril 1815. En-  
 =seveli le 12 dit.

Rute, Ci Contre:

1815.

Ans, Mois, Jour

49

Bovey. — Une Fille de Louij  
Samuel Bovey de Romanel  
et de Louij Papuline née Bovey  
sa Femme. Venue au Monde  
Morte, le 29 gbr 1815: Ense-  
velie, le 1er de xbr suivant.

Bovey — Une Fille de Francoij  
Bovey de Romanel, et Anne  
née Duplan sa Femme. Morte  
Une heure après sa naissance,  
le 16 xbr 1815: Enterrée, le  
18 dit. — An 1816.

1  
heure

Peiter — Jeune Margue-  
=quin = rite Sibole, Femme  
de Francoij Samuel Pei-  
=terquin de Romanel. Morte  
le 10 de Janvier 1816: Ense-  
=velie le 12 dit: — 78

Cha — Charles Louis Fils  
=pou. de Jean Abram Chapuis de Ro-  
=manel, et d'Henriette Briod  
sa Femme. Morte, le 5 de Jul-  
=let 1816: Enterrée, le 7 dit. — 16.

Elme — Francoise Bressant  
=ve. Femme de Louij Emery d'E-  
=tagnieres, habitant à Vermand  
depuis près Romanel. Morte,  
le 15 d'août 1816: Enterrée, le  
18 dit: — An 1817. — 40

Chou — Marie, Fille de Louij Cha-  
=pui. =pui de Romanel et d'Anne  
Françoise Peiterquin sa Femme.  
Morte, le 1er Février 1817. Enterrée  
=lie le 4 dit. — 14

Bour — Susanne Louijse Fille  
=pens. de Louij Bournens et de Jeanne  
Louijse Peiterquin. Morte, le 22  
Février 1817: Enterrée le 24 dit. — 1 6

Blanchard — Jean Henry Louij, —  
Fils de Samuel Blanchard de  
Jouvençy et Mézery domicilié au  
Château de Vernans dessous, et de  
Jeanne Marie Cuesel sa Femme,  
Mort, le 5 Mars 1817: Envelé  
le 8 oct. — 1

Bovey. — Etienne Benjamin  
Fils de feu Charles François Bovey  
veuf de Romanel, et de Mademoiselle  
sa Femme Conbar. Mort, le 7 Mars  
1817: Envelé le 16 oct. — 36

Martin — Gabriel, Fils de Ben-  
jamin Martin d'Etagnières et  
d'Esther Duré sa Femme domi-  
cilié à Romanel. Mort, le 17  
Mars 1817. Envelé le 19 oct. 70

Baud. — Jacques, Fils de feu  
Etienne Baud de Romanel et  
de sa Femme...  
Mort, le 23 de Mars  
1817: Envelé le 26 oct. — 87

De Cottard. — Jeanne Madelaine  
= George, Femme de Jacques  
De Cottard d'Essertes dis-  
trict d'Oron, domicilié à Ver-  
nans dessous. Morte le 9 de  
juin 1817: Envelé le 11 oct. 60.

Grenier. — Louise Dâpar, —  
veuve de Louij Grenier de  
Lutry, Fille d'Isaac Dâpar  
et de sa Femme Catherine  
Magnin. Morte, le 29 Jail-  
let 1817: Envelé, le 31 oct. 30.

Suite, le Contre

1817.

Ann. Moy. Jours

Cha- — Samuel, Fils de

51

— Louis Chapuis de Romanel  
et d'Anne Peterquin sa  
Femme: Mort, le 25<sup>e</sup> brd  
1817: Enseveli le 27 dit. — 1, 6

Bovey. — Jean Samuel,

Fils de feu Jean Francois  
Gabriel Bovey de Romanel,  
et de Claudine Devaux sa  
Femme. Mort, le 14 d'octobre  
1817. Enseveli, le 16 dit. — 57.

Cha- — Jeanne Susanne,

— Fille de Pierre Ferdinand  
Chapuis de Romanel, et de  
Susanne Peterquin sa Femme.  
Morte, le 14 d'octobre 1817:  
Enseveli, le 16 dit. — 25

Bovey. — Francois Adam

Simon, Fils de feu Fran-  
cois Etienne Bovey de Roma-  
nel et Chevalier Domicile  
à Romanel, et de Madelaine  
Chapuis sa Femme. Mort,  
le 16 de Decembre 1817: En-  
seveli le 18 dit. — 34

Cha- — Marguerite Sechaud

— Fille de Jean Louis Chapuis  
de Romanel. Mort, le 23  
de Decembre 1817: Enseveli  
le 26 dit. — 65

Bovey — Jean Daniel, Fils

de Louis Bovey de Romanel  
et Chevalier Domicile à  
Romanel, et de Jeanne Amy  
sa Femme. Mort, le 26 de  
Decembre 1817: Enseveli le 28  
dit. — 9

An 1818.

Anj. Moij. Jour.

Chac- — Mario Sybole, veuve  
=puij. de Jean Francois Chapuis  
 de Romanel. Morte le 8  
 de Février 1818: Envelie,  
 le 11 dit. — 76

Chac- — Francois Louij, Fils  
=puij. de Jacques Paul Chapuis de Ro=  
 manel, et de Louise Peterquin  
 sa Femme. Morte, le 8 d'Avril  
 1818. Envelie, le 10 dit. — 15

Dôpar. — Catherine Ma-  
=gnin, Femme d'Isaac  
Dôpar de Romanel. Morte,  
 le 15 de Juin 1818: Envelie,  
 le 17 dit. — 56

Rümpf. — Elisabeth Magne-  
=nâz, veuve d'Isaac Rümpf  
 de Schwartzenbourg, Domicille  
 à Romanel. Morte le 10 d'Avril  
 1818. Envelie le 12 dit. — 80

Peter- Marc Louij, Fils de  
=quin. Jean Louij Peterquin de Ro=  
 manel, et de Susanne Hus=  
 tetter sa Femme. Morte le  
 31 de 1819. Envelie, le 2 de  
 Février suivant. — 6

Chac- — Frédéric, Fils de  
=puij. Francois Chapuis de Roma=  
 nel, et d'Henriette Pelet sa  
 Femme. Morte, le 7 Février  
 1819: Envelie le 9 dit. — 1, 6

Bovey. — Jeanne Corbât,  
 veuve de Charles Francois  
 Bovey de Romanel: — Suite à Contre

1819.

Ans. Mois Jours

= morte le 17 Février 1819: 80  
Enseveli le 19 Feb.

53

Bigler. — Louis Daniel

Fils de feu Jacob Bigler  
de Müry Canton de Ber-  
ne et de Jeanne Menétray  
sa femme. Mort à Ver-  
mans Dessous, le 17 Février  
1819: Enseveli à Romanel,  
le 19 Feb.

14

Peiter. — François Samuel

Fils de feu Jean Jacques  
Peiterquin de Romanel,  
et de sa femme Jeanne Nic Su-  
bole sa femme. Mort  
le 19 Février 1819. Enseveli  
le 21 Feb.

80

Bigler. — Jeanne Susanne

Fille de Jean Bigler de  
Müry Dominicie à Vernans  
Dessous et de Jeanne Ma-  
delaine Jean sa femme.  
Morte, le 28 de Février  
1819: Enseveli, le 24 Feb.

31

Cha- — Jeanne Susanne

puis. Wittvert. Femme de Jean  
Samuel Chapuis de Romanel.  
Morte le 22 Février 1819:  
Enseveli le 25 Feb.

56

Deluz — Jean Jacques Jules

Fils de Daniel Deluz de  
Romanel et d'Elizabeth  
Menétray sa femme. Mort  
le 7 Avril 1819: Enseveli  
le 9 Feb.

7



Chad — Francçois, Fils de feu  
Paul Chapuis de Romanel  
 et de Louise Henry sa femme  
 = m. — Mort à l'hospice  
 Cantonal, le 9 de septembre  
 1819. Envelé à Romanel,  
 le 11 du dit Moij. — 27

Beuid — Louis, Fils d'Abraham  
 Bauid de Romanel, et de  
Francois Bauid sa femme.  
 Mort, le 28 de ybr 1819:  
 Envelé, le 30 dit. — 29

Apr 1820.

Blain — Jeanne Susanne  
 = chard. Bergue, femme Henry  
Louis Blanchard de Jouxtens  
 et Mézery demeurant au  
 Chatelet de Vernay dessous:  
 Morte, le 15 janvier 1820:  
 Envelé, le 17 dit. — 64

Peiter — Jean Henry, Fils  
 = quin. de feu Jean Abraham Peiter  
 = quin de Romanel et de feue  
Madeline Me. Bovey. Mort,  
 le 16 de janvier 1820; Envelé,  
 le 18 dit. — 50

Bovey. Louise Susanne,  
 Fille de Benjamin Sa-  
 = mael Bovey de Romanel  
 et Chevenax fet de Rose Chap-  
 = uis sa femme. Morte  
 le 4 février 1820. Enve-  
 = lée, le 6 dit. — 4, 6

Bovey. — Jeanne Marguerite  
née Chapuis, veuve de Fran-  
çois Baptiste Bovey de Ro-  
manel. — Mort le 27  
d'avril 1820: Enterrée le 29  
dit. 64.

Cher. — Henry, fils de feu  
=pouy. Frédéric Chapuis de  
Romanel: Mort le 20  
de Juin 1820: Enterré le 21  
dit. 66.

Blanc. — Jean fils de feu Jean  
=chard. Samuel Blanchard de Joas-  
teny et Mézery Domicilié au  
Taulard, et de Jeanne née De-  
=mont la Femme. Mort le 26  
de Juin 1820. Enterré le 28 dit. 54.

Bovey. — Marguerite Masson  
veuve d'Abraham Bovey de  
Romanel: morte le 14 d'oc-  
tobre 1820: Enterrée le 16 dit: 89.

Blanc. — Julie, fille de feu Jean  
=chard. Blanchard de Joasteny et Mé-  
=zery Domicilié au Taulard  
et de Susanne DuMont la Femme  
morte le 9 de Juin 1820: Enterrée  
=née le 10 dit. 19.

Du — Marie, fille de feu  
=pouy. Jean Dupré, veuve de Louis  
Sibén. Sébenthal de Gessenay. Mort  
le 8 de Juin 1820. Enterrée  
le 11 dit. 78.

Dupré. — Jean Abram  
fils de feu Jean Dupré de  
Romanel. Mort le 11 de Juin  
=1820: Enterré le 13 dit. 76.

An 1821.

Anj Mois Jour

Saltz — Marie, veuve de  
 = Männ François Saltzmänn d'Aggindyl  
 Canton de Berne, domicilié  
 à Romanet. Morte le 16 de 75  
 1821. Enterrée le 18 dit.

Bovey — Susanne, veuve de  
 = fr François Bovey de Romanet  
 = nel et chesauca et de Claudine  
 De Vaia la femme veuve d'An-  
 = toine Bovey: Morte le 28 de  
 Mars 1821: Enterrée le 31 dit. 74

Peter — Isaac Henry Louis,  
 = quin fils de Jean François Henry  
 Peterquin de Romanet et de  
 Marguerite née Corba la  
 femme: Morte le 4 d'Avril  
 1821: Enterrée le 6 dit.

Vidou — Un Enfant Mâle  
 = de illégitime, non baptisé, de  
 François Vidouca de Clar-  
 = mont domicilié à Sévery (qui  
 s'est avoué le père de cet enfant)  
 et de Françoise fille de Fran-  
 = cois Chapuis de Romanet y do-  
 = m domicile. Morte le 7 d'Avril  
 1821: Enterrée le 9 dit.

Aujourd'hui Trente six mille huit cent vingt Un  
 (conformément à l'article dixième de la Loi  
 du huit de Décembre mille huit cent vingt) de  
 présent Registre quoique non encore rempli  
 a été clos par M. le Souffignat Pasteur de la  
 Paroisse de Mont et Romanet par Laujanne.  
 Louis Burnat Ministre du S. Evangile  
 Pasteur des Eglises de Mont et Romanet  
 par Laujanne.

Aug May four

57

